

Perfil Sociodemográfico de Tela, Atlántida 2022



con el apoyo interinstitucional de





Perfil Sociodemográfico de Tela, Atlántida 2022

Esta publicación se ha elaborado con el apoyo financiero del Fondo de Población de las Naciones Unidas (UNFPA) y la colaboración interinstitucional del Instituto Nacional de Estadísticas (INE), la Asociación de Municipios de Honduras (AMHON) y la Secretaría de Gobernación, Justicia y Descentralización (SGJD).

El contenido técnico y las opiniones vertidas en este documento son responsabilidad exclusiva de los autores y no necesariamente representan la opinión del Fondo de Población de las Naciones Unidas.

El IIES-UNAH autoriza la reproducción total o parcial de las gráficas, tablas y demás cifras de esta publicación, siempre que se mencione debidamente la fuente. Sin embargo, el IIES no se responsabiliza de manera alguna por la manipulación, interpretación y uso de esta información por parte de terceros.

Esta publicación debe ser citada de la siguiente manera:

Universidad Nacional Autónoma de Honduras. (2022). *Perfil Sociodemográfico de Tela, Atlántida 2022*. Tegucigalpa: IIES-UNAH.

Equipo de investigación:

Director Instituto de Investigaciones Económicas y Sociales (IIES):

Ricardo Matamoros

Coordinador Observatorio Universitario Económico y de Emprendimiento (OEE):

Sergio Zepeda

Autor e Investigador Invitado:

David Carías Dávila

Autor e Investigador Principal:

Henry Osorto Ruíz

Asistentes de Investigación:

América Vargas

Virginia Reyes

Ixchel Paz

Publicado en Tegucigalpa, Honduras; noviembre 2022

CONTENIDO

I. Introducción.....	1
II. Población del Municipio.....	2
2.1 Información General Municipio de Tela, Atlántida al 2022	2
2.2 Categorización Municipal	3
2.3 Localización y Colindancias	5
2.4 Dinámica Demográfica.....	6
2.4.1 Crecimiento Poblacional.....	6
2.4.2 Distribución Espacial de la Población	7
2.4.3 Estructura Demográfica.....	9
2.4.4 Población en Edad de Trabajar	11
2.4.5 Características de la Población	13
2.4.6 La Migración Municipal.....	14
2.4.7 Enfermedades	15
2.5 Índice de Desarrollo Humano	16
2.6 Vivienda.....	20
2.6.1 Vivienda Urbana	20
2.6.2 Vivienda Rural	26
III. Reflexiones.....	43
Referencias Bibliográficas	44

Índice de Tablas

Tabla 1: Información General del Municipio.....	2
Tabla 2: Categorizaciones Municipales 1992 - 2020	5
Tabla 3: Indicadores Municipales del Atlas de Desarrollo Humano	19
Tabla 4: Distribución de Viviendas, Hogares y Población por Barrios y Colonias.....	21
Tabla 5: Distribución de Viviendas, Hogares y Población por Aldeas/Caseríos	26

Índice de Gráficos

Gráfico 1: Población y Crecimiento Poblacional del Municipio	7
Gráfico 2: Distribución Urbano-Rural del Municipio al 2022	8
Gráfico 3: Distribución de la Población por edades y dominio al 2022.....	9
Gráfico 4: Distribución de la población del Municipio por grupo etario al 2022.....	10
Gráfico 5: Pirámide Poblacional del Municipio a 2022	11
Gráfico 6: Distribución poblacional del municipio por edades y grupo etario al 2022	12
Gráfico 7: Población Económicamente Activa y Ocupación del Municipio a 2022.....	13
Gráfico 8: Distribución de la escolaridad en el municipio a 2022	14
Gráfico 9: Migrantes retornados del municipio de 2016 a 2021.....	15
Gráfico 10: Enfermedades a nivel departamental de 2016 a 2020	16
Gráfico 11: Desempeño de Indicadores del IDH del Municipio	17
Gráfico 12: Comparación IDH municipal, departamental y nacional	18
Gráfico 13: Distribución Poblacional y Nivel de Hacinamiento por Barrios y Colonias	21
Gráfico 14: Distribución Poblacional y Nivel de Hacinamiento por Aldeas/Caseríos...	26

I. Introducción

El presente “Perfil Sociodemográfico de Tela 2022”, tiene como propósito establecer los lineamientos esenciales para impulsar las bases de políticas públicas municipales que tengan como objeto primario el potenciar los recursos humanos en el Municipio de Tela, estableciendo un vínculo entre las responsabilidades sobre el desarrollo económico local y los papeles claves del gobierno municipal como promotor del desarrollo y facilitador del proceso mismo.

En cuanto a las actividades como promotor del desarrollo, el gobierno municipal deberá en primer lugar, estimular las actividades económicas que realizan la población, también promover nuevas prácticas de trabajo y alternativas de negocios e identificar plenamente las actividades económicas para el futuro del municipio. Por otra parte, como facilitador, el gobierno municipal, deberá impulsar un proceso de colaboración institucional en el desarrollo local y describir los complejos vínculos que motivan las actividades económicas en el municipio, así como también medir los impactos más importantes de sus actividades, promocionar un desarrollo integral con la cooperación de los grupos de empresarios, productores, microempresarios, emprendedores y la municipalidad y proponer la orientación del potencial local.

El esquema del documento se concentró en identificar las características de los recursos humanos de Tela, Atlántida a fin de definir el potencial económico y social de la zona de influencia del municipio, identificando su potencial humano, su posición geográfica, entre otras, con el propósito de cuantificar las necesidades de trabajo en la ciudad y en la zona rural, e identificar los agentes facilitadores del desarrollo económico.

Por último, el documento logra cuantificar la distribución de la población a nivel de barrio y colonia en la zona urbana y de aldea y caserío en la zona rural, con ello los formuladores de política podrán cuantificar los impactos en la implementación de sus políticas municipales teniendo a los seres humanos los verdaderos y únicos objetos del Desarrollo.

II. Población del Municipio

2.1 Información General Municipio de Tela, Atlántida al 2022

Tabla 1: Información General del Municipio

Extensión Territorial	1,196.38 Km ²			
Población proyectada al 2022, según los datos censales del 2013	Tela cuenta con 108,879 habitantes de los cuales 53,608 son hombres, un 49.24% y 55,271 mujeres un 50.76%. El 47.47% de la población es rural y 52.53% establecida en área urbana.			
Densidad Poblacional 2022, según los datos censales del 2013	Tela presenta una densidad de 91 personas por km ² . La densidad departamental es de 115 personas por km ² (500,848 pob. 2022 y 4,372.1 km ² de extensión territorial).			
Vivienda al 2022, según censo 2013	En Tela se estiman 28,178 viviendas, de las cuales están ocupadas 24,740			
Correo Electrónico al 2022 según censo 2013	En Tela el 13.6% de la población cuenta con correo electrónico. El promedio departamental es de 14.1%			
Celular al 2022 según censo 2013	El 69.3% de la población de Tela cuenta con celular. El promedio departamental es de 67.6%			
	Población más de 15 años PEA 33,218	Tela	Departamental	
Población Económicamente Activa (PEA) al 2022. Población de más de 15 años, según censo del 2013	Empleado Privado	41.37%	46.12%	
	Empleado Público	8.56%	9.15%	
	Empresario	3.67%	3.33%	
	Cuenta Propia	31.08%	27.71%	
	Trabajador Familiar	5.69%	3.12%	
	Empleado Doméstico	3.32%	3.81%	
	Trabajador no Remunerado	0.52%	0.74%	
	Otra	5.79%	6.02%	
Programa de las Naciones Unidas para el Desarrollo, Honduras 2022	IDH	0.624		
	Ingreso per cápita	US\$ 4,556		
	Índice de Salud	0.84		
	Esperanza de Vida al Nacer	74.8		
Tasa de Analfabetismos al 2022, según censo del 2013	12.9% a nivel municipal. 13.3% en Hombres y 12.6% en Mujeres El promedio departamental es 10.5%			
	Población más de 10 años, Nivel Educativo	Frecuencia	Tela	Departamental
Nivel Educativo, población de más de 10 años, según censo del 2013 proyectado a 2022	Ninguno	10,317	12.44%	10.62%
	Alfabetización	617	0.74%	0.58%
	Pre-básica	155	0.19%	0.14%
	Básica	50,265	60.63%	55.53%
	Secundaria	19,136	23.08%	28.82%
	Superior	2,333	2.81%	4.13%
	Postgrado	84	0.1%	0.18%

Fuente: Elaboración propia con base en datos del INE (2013, 2016) y el PNUD (2022).

2.2 Categorización Municipal

Con relación a los antecedentes del municipio y las categorizaciones municipales, es importante evidenciar la historia que ha tenido Tela en cada una de las iniciativas por clasificar los logros y niveles de desarrollo alcanzados por el municipio derivados del desempeño de los gobiernos locales. Desde este enfoque es posible dar cuenta de cinco categorizaciones realizadas, las cuales han compartido la filosofía de evaluar y clasificar el accionar, condiciones y capacidades de las municipalidades, así como los resultados transversalizados en el desarrollo socioeconómico del territorio.

La primer categorización municipal fue llevada a cabo en 1992 por la Comisión de Modernización del Estado, adscrita a la Presidencia de la República con el apoyo del PNUD (Secretaría de Gobernación y Justicia, 2007), la cual tenía como propósito ayudar a identificar las necesidades institucionales de las alcaldías y potenciar el desarrollo por medio las competencias conferidas en la Ley de municipalidades (Secretaría de Gobernación, Justicia y Descentralización, 2020). En ese sentido fueron establecidas cuatro categorías de municipalidades: de Administración Altamente Especializadas (A), Administración Organizada (B), Administración Medianamente Organizada (C), Administración Simple (D).

La segunda categorización se realizó en 1999 por la SGJ por medio del Programa de Transición y Protección Social, como una respuesta a la necesidad de sistematizar la información municipal de aquel entonces, de modo que se lograra una modernización de las herramientas de fortalecimiento institucional teniendo en cuenta las diferencias estructurales y territoriales de las municipalidades. Esta nueva herramienta de clasificación disponía (al igual que la anterior) de cuatro categorías con un enfoque orientado al nivel socioeconómico de los municipios, a saber: Mayor Capacidad (A), Intermedios (B), Pobres (C) y Muy Pobres (D).

La tercer categorización elaborada por la SGJ fue realizada en 2007, en ella se estableció un modelo cuantitativo que permitía evaluar el comportamiento intertemporal de las finanzas municipales a través de cuatro indicadores resumidos en una dimensión llamada Índice de la Municipalidad, así como el nivel de desarrollo del territorio por

medio de cinco indicadores que conformaban el Índice del Municipio; con la suma de ambos se crea el Índice de Desarrollo Municipal (SGJ, 2007). Análogamente se establecieron cuatro categorías de municipios de acuerdo a intervalos del IDM: Avanzadas (A), Avance Intermedio (B), Poco Avance (C) y Sin Avance (D).

La cuarta categorización fue elaborada en el 2014, la cual daba continuidad a la filosofía de la categorización de 2007 siguiendo un modelo bidimensional con el Índice del Municipio y el Índice de la Municipalidad para conformar el IDM (Secretaría de Derechos Humanos, Justicia, Gobernación y Descentralización, 2014). Sin embargo, este índice tuvo cambios metodológicos en cuanto al número de indicadores y la medición de los mismos, pero mantuvo el enfoque de establecer cuatro categorías, en esta ocasión enfocado en el nivel de desempeño de las municipalidades, a saber: Alto Desempeño (A), Desempeño Satisfactorio (B), Bajo Desempeño (C) y Desempeño Crítico (D).

La Categorización elaborada en el 2020 la cual daba continuidad a la filosofía de la categorización de 2007 siguiendo un modelo bidimensional con el Índice del Municipio y el Índice de la Municipalidad para conformar el IDM (SGJD, 2020). Este índice mantuvo el marco metodológico del 2007 en cuanto al número de indicadores y la medición de los mismos y mantuvo el enfoque de establecer cuatro categorías, en esta ocasión enfocado al carácter bidimensional del indicador, uno territorial y el otro que mide el desempeño de las municipalidades, a saber: Desarrolladas (A), En Desarrollo (B), En Crecimiento (C) y Crecimiento Lento (D).

En la Tabla 2 se muestra la categoría obtenida por Tela en cada una de las categorizaciones descritas.

Tabla 2: Categorizaciones Municipales 1992 - 2020

Categorización	Índice del Municipio	Índice de la Municipalidad	Índice de Desarrollo Municipal	Categoría	Descripción
Categorización 1992	-	-	-	D	Administración Simple
Categorización 1999	-	-	-	A	Mayor Capacidad
Categorización 2007	27.82	40.97	68.79	A	Avanzadas
Categorización 2014	35	46.51	81.51	A	Alto Desempeño
Categorización 2020	30.38	43.33	73.71	A	Desarrolladas

Fuente: Elaboración propia con base en datos de la SGJD (2020).

2.3 Localización y Colindancias

El Municipio de Tela se encuentra localizado en el departamento de Atlántida, de la República de Honduras, cuyas coordenadas son: 15.77 Latitud Norte y -87.6 Longitud Oeste del meridiano de GREENWICH. El territorio se encuentra a una altura de metros sobre el nivel del mar y a una distancia de aproximadamente 182.46 Km de la Capital de la República; a 62.44 Km de San Pedro Sula que es el centro industrial del país; a 42.56 Km de la ciudad de Puerto Cortés principal salida marítima del país al mundo y a 148.44 Km en donde se ubica el Aeropuerto Internacional de Palmerola.

Tela cuenta con una extensión territorial del 1,196.38 Km². Se encuentra en la llanura costera del Caribe en el litoral de la bahía de Tela, es atravesada por la línea férrea y la carretera principal que conduce a La Ceiba y posee las siguientes colindancias, al Norte: mar de las Antillas; al Sur: municipios de Morazán y Yoro (ambos en Yoro); al Este: municipio de Arizona y al Oeste: municipios de Puerto Cortés (Cortés), El Progreso y El Negrito (ambos en Yoro) (Asociación de Municipios de Honduras & Agencia Española de Cooperación Internacional para el Desarrollo, 2012).

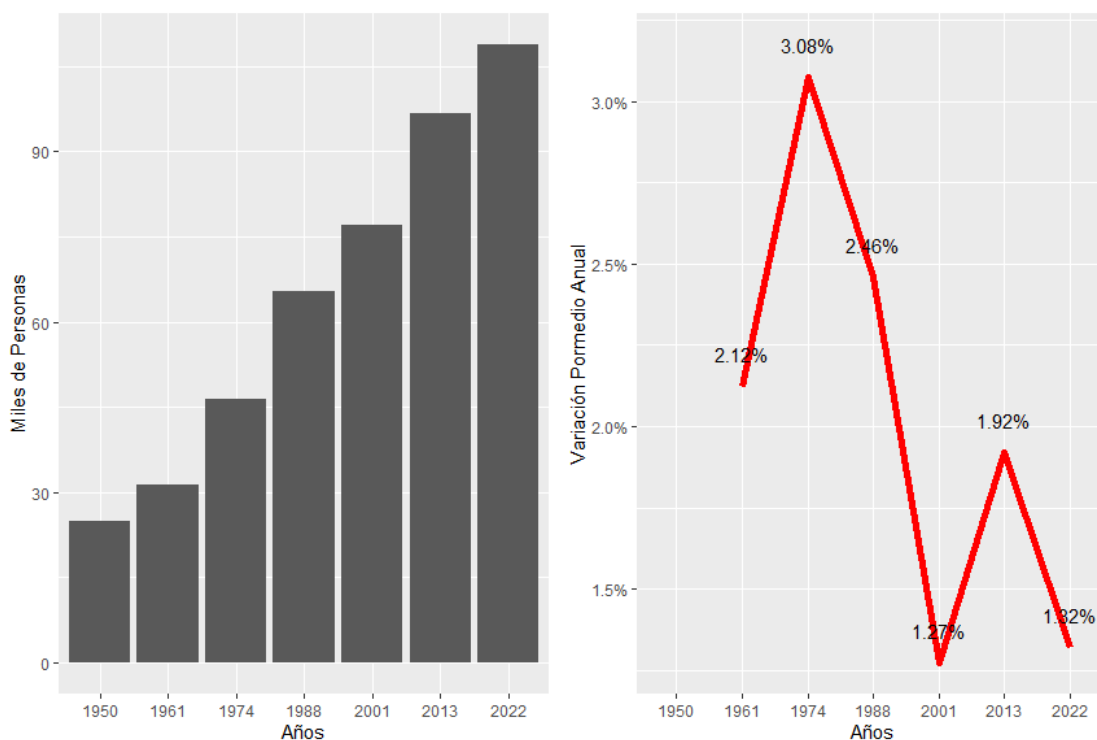
2.4 Dinámica Demográfica

Siendo la Población un elemento indispensable en la formulación de cualquier marco estratégico de planificación municipal se ha considerado estudiar brevemente los aspectos demográficos del municipio, ya sea en cuanto el crecimiento poblacional, la estructura de edades, el fenómeno de la Población Económicamente Activa, lo mismo que las características migratorias del municipio.

2.4.1 Crecimiento Poblacional

El Municipio de Tela ha presentado una dinámica de crecimiento moderada dado con relación al crecimiento promedio de la población nacional, puesto que desde el censo de 1950 al de 2013, la tasa de crecimiento promedio anual ha sido de 2.18%, mientras que en la nacional fue del 3.3%. En este sentido y tomando en consideración el comportamiento mostrado en los censos poblacionales de 1950, 1961, 1974, 1988, 2001 y 2013, y las características de los flujos migratorios, se ha estimado una población del municipio en el año 2022 de 108,879 habitantes, de los cuales 53,608 son hombres (49.24%) y 55,271 mujeres (50.76%).

Gráfico 1: Población y Crecimiento Poblacional del Municipio¹

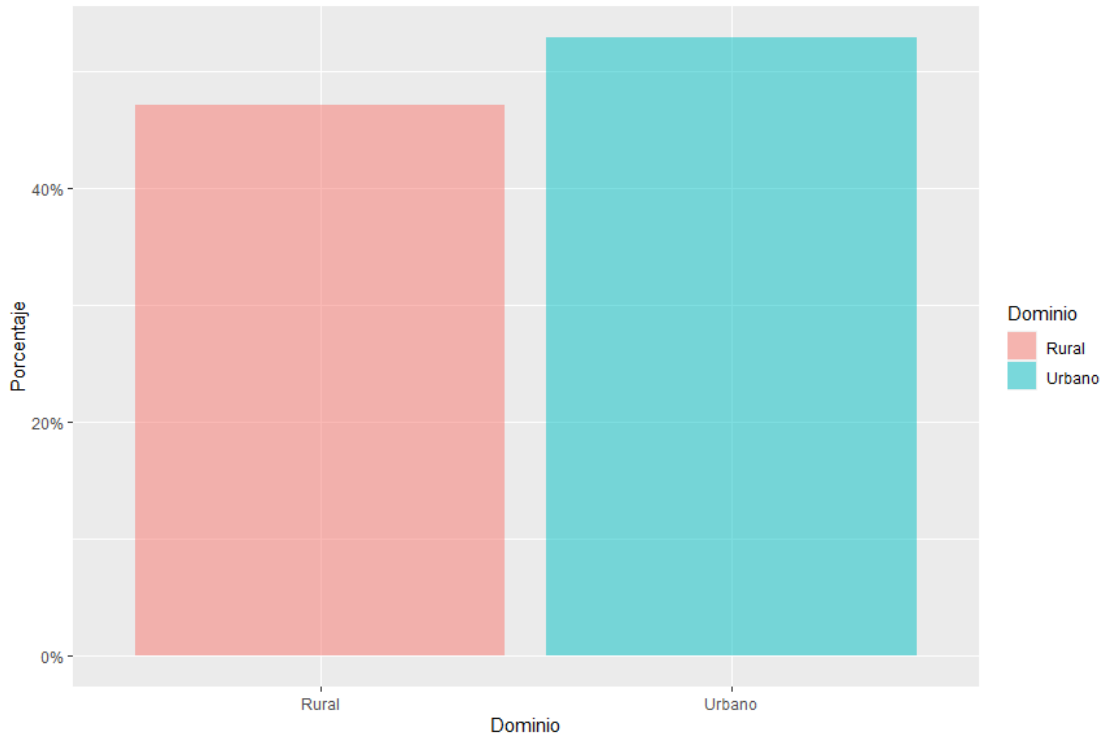


Fuente: Elaboración propia con base en datos del INE (2013, 2016) y Flores Fonseca (2003).
 1/Una curva de tasa de crecimiento en disminución mayor a cero, indica que la población ha crecido en menor nivel en comparación al periodo anterior.

2.4.2 Distribución Espacial de la Población

Teniendo en cuenta las características socioeconómicas del municipio el 47.1% de la población se ubica en la zona rural y el 52.9% se encuentra establecida en el área urbana. Considerando que en el censo de 2013 la población rural era de 47,139 personas y la urbana de 49,467, se estima que las variaciones promedio anual son de 1.06% en el área rural y de 1.92% en el área urbana, dado que la proyección al 2022 es de 51,280 y 57,599 personas en que las áreas rural y urbana respectivamente.

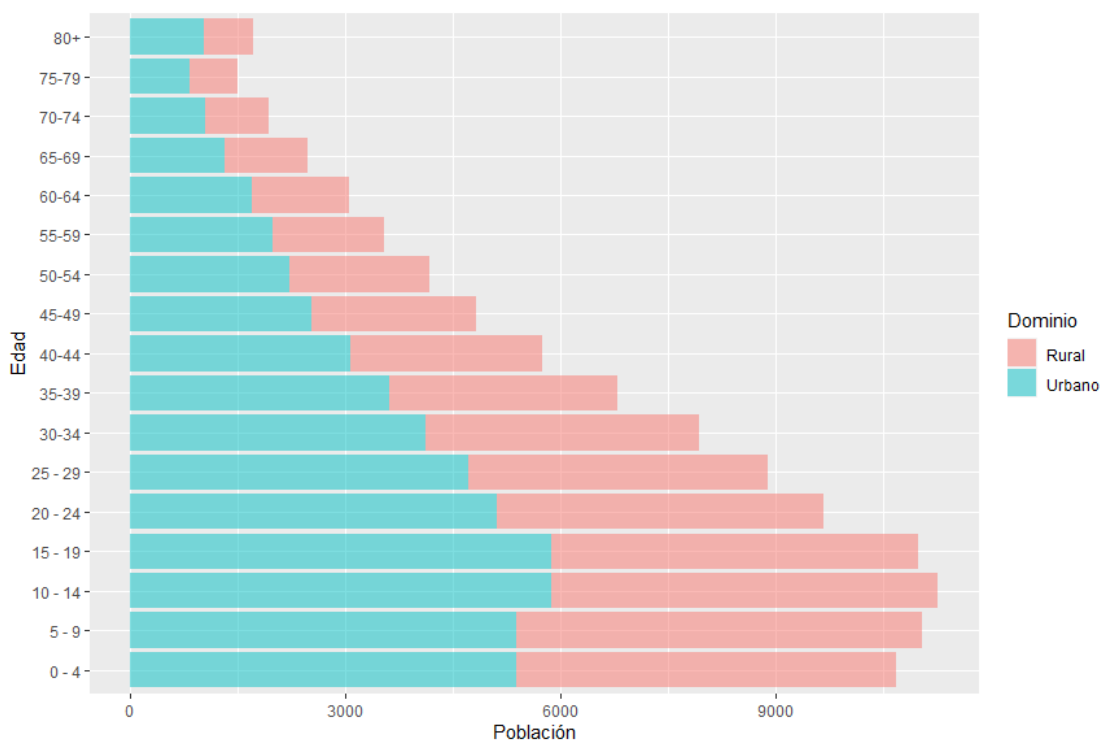
Gráfico 2: Distribución Urbano-Rural del Municipio al 2022



Fuente: Elaboración propia con base en datos del INE (2013, 2016).

Basado en los resultados del Censo del 2013, la población de Tela se encuentra asentada en 80 barrios del casco urbano; y en 76 aldeas y 282 caseríos del sector rural. Por otra parte, la densidad poblacional es la relación entre la población y el área municipal; en este sentido, Tela presenta una densidad de 91 personas por km². La distribución de la población por área geográfica y por estructura de edades, permite a los tomadores de decisiones implementar políticas públicas focalizadas en los grupos de interés, sean estas dirigidas a la protección de la niñez, seguridad alimentaria y nutrición, así como el impulso de la escolaridad por zona geográfica, o a las políticas de generación de empleo y protección de los adultos mayores.

Gráfico 3: Distribución de la Población por edades y dominio al 2022



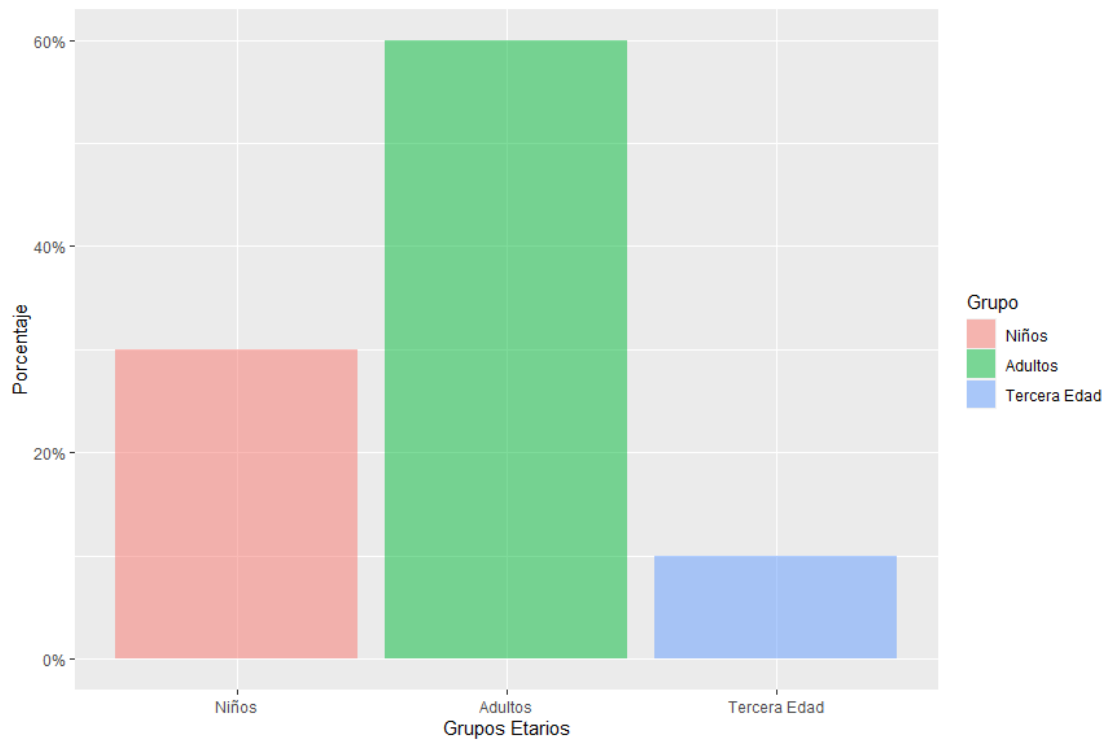
Fuente: Elaboración propia con base en datos del INE (2013, 2016).

2.4.3 Estructura Demográfica

La desagregación de la población por grupos de edad indica que el 30.05%, unos 32,721 habitantes al 2022, tienen menos de 14 años, es decir que son jóvenes y niños; el 10.41% tienen más de 60 años, personas de la tercera edad (unos 11,333 persona) y el 59.54% de la población son adultos en edad de trabajar o hábiles, entre 15 y 59 años, los cuales se proyectan para el 2022 en 64,824 personas, que pueden estar activos o inactivos.

Otro aspecto importante de puntualizar, dentro de la composición de edades, es el hecho que los habitantes del municipio son muy jóvenes, dado que el 57.54% del total de población es menor a 30 años (62,649 personas al 2022). Por lo tanto, existe una alta relación de dependencia, en vista que la población en edad de trabajar mantiene al 47.57% de la población, que son el 40.13% de la población joven, menor a 20 años (43,693) y el 7.44% de la población mayor a 60 años.

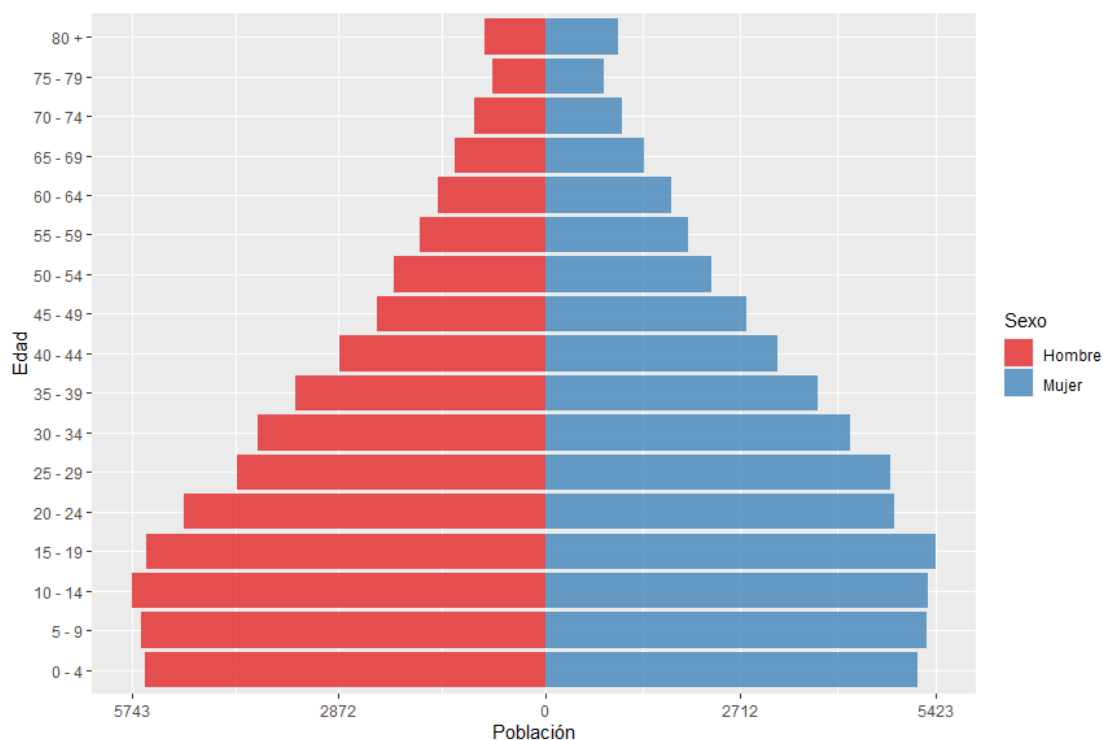
Gráfico 4: Distribución de la población del Municipio por grupo etario al 2022



Fuente: Elaboración propia con base en datos del INE (2013, 2016).

Dentro del 57.54% de los jóvenes (< 30 años), un 30.05% es población infantil (0 - 14 años); de los cuales alrededor de 10.03% se encuentran en edad escolar, es decir niños entre 5 a 9 años, mientras los que requieren educación básica, o sea niños entre 10 a 14 años, son alrededor del 30.05%; lo anterior demuestra que más de un tercio de la población de Tela son niños a los cuales hay que proteger, nutrir y educar para garantizar las estructuras productivas del municipio.

Gráfico 5: Pirámide Poblacional del Municipio a 2022

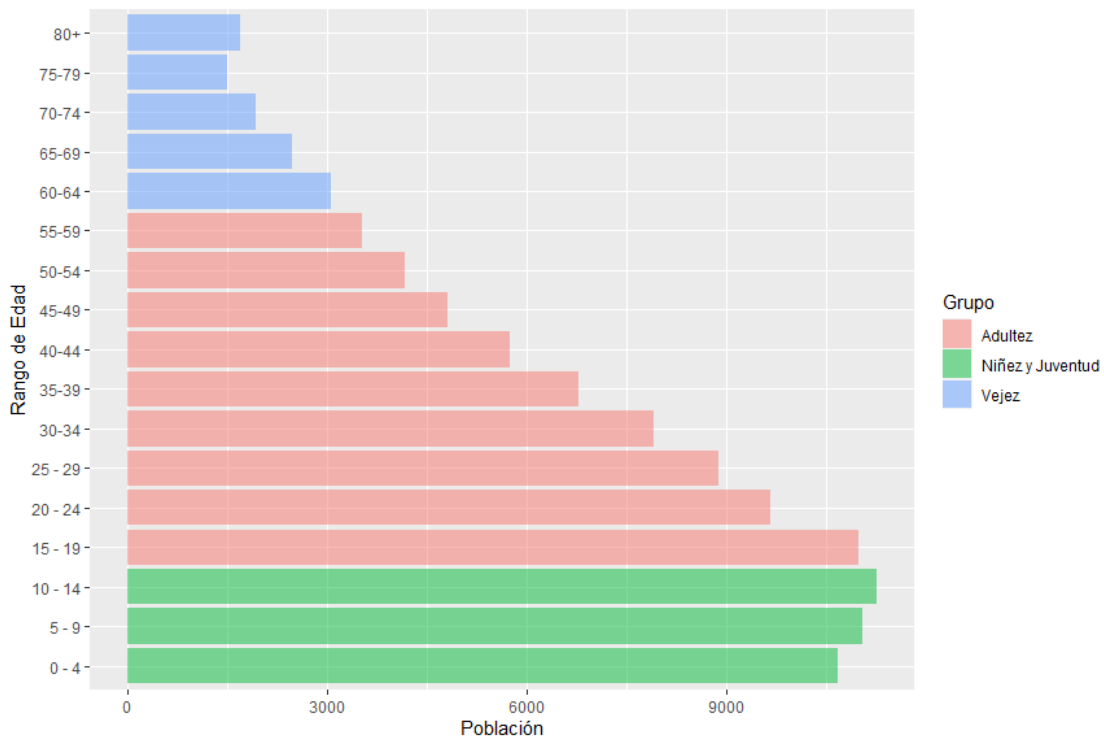


Fuente: Elaboración propia con base en datos del INE (2013, 2016).

2.4.4 Población en Edad de Trabajar

Para el año 2022, se estima que la población en edad de trabajar (15 a 59 años) es de 64,824 habitantes; no obstante, se conoce que, de este grupo poblacional, una parte es considerada como población inactiva o pasiva laboralmente; dentro de los cuales se identifican las personas que se dedican al trabajo doméstico, los estudiantes, los pensionados o jubilados, los discapacitados permanentemente, los jóvenes que ni estudian ni trabajan (NINI's), entre otros. El otro grupo es conocido como la Población Económicamente Activa (PEA) y se caracteriza por las personas que se encuentran trabajando, generando ingresos o buscando trabajo activamente.

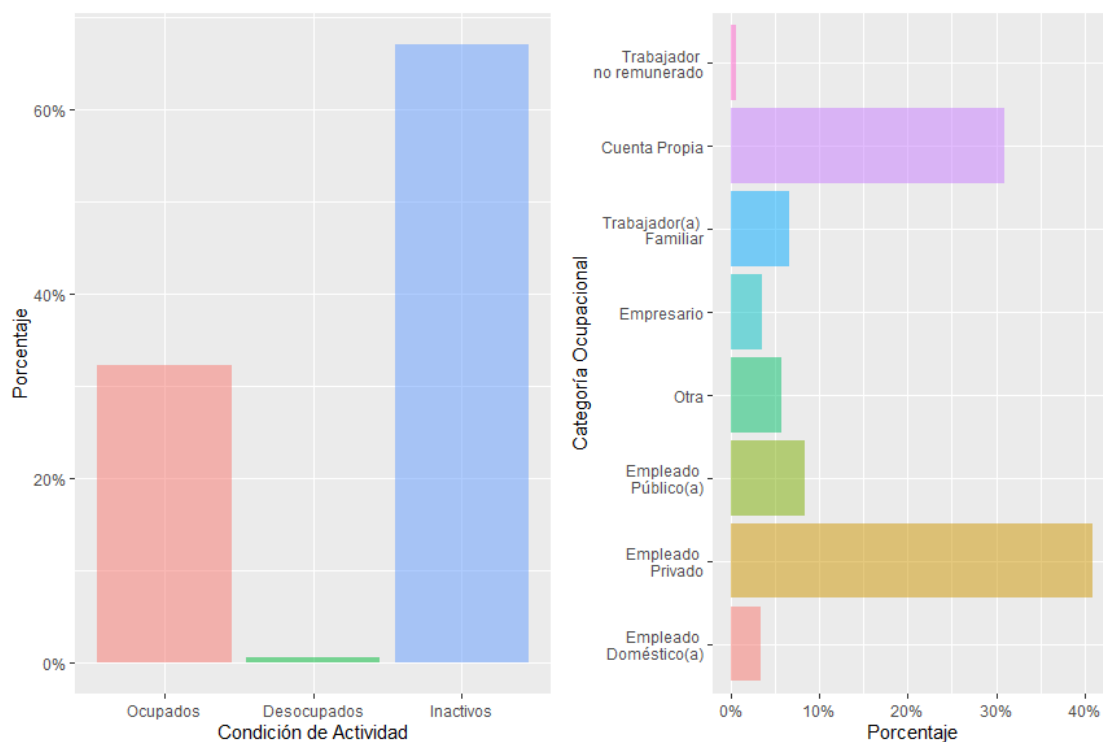
Gráfico 6: Distribución poblacional del municipio por edades y grupo etario al 2022



Fuente: Elaboración propia con base en datos del INE (2013, 2016).

La población en edad de trabajar del municipio lo compone un 59.54% de la población, de los cuales 19.15% está comprendido en los grupos de 15 a 24 años y un 22.59% se encuentran entre las edades de 25 a 39 años y un 17.81% se encuentra entre los 40 a 59 años. Con lo anterior, se estima que el 41.73% de la población, potencialmente activa de Tela, es joven y por lo tanto amerita impulsar políticas públicas orientadas a la educación, media, superior y a la formación profesional que potencialice habilidades.

Gráfico 7: Población Económicamente Activa y Ocupación del Municipio a 2022

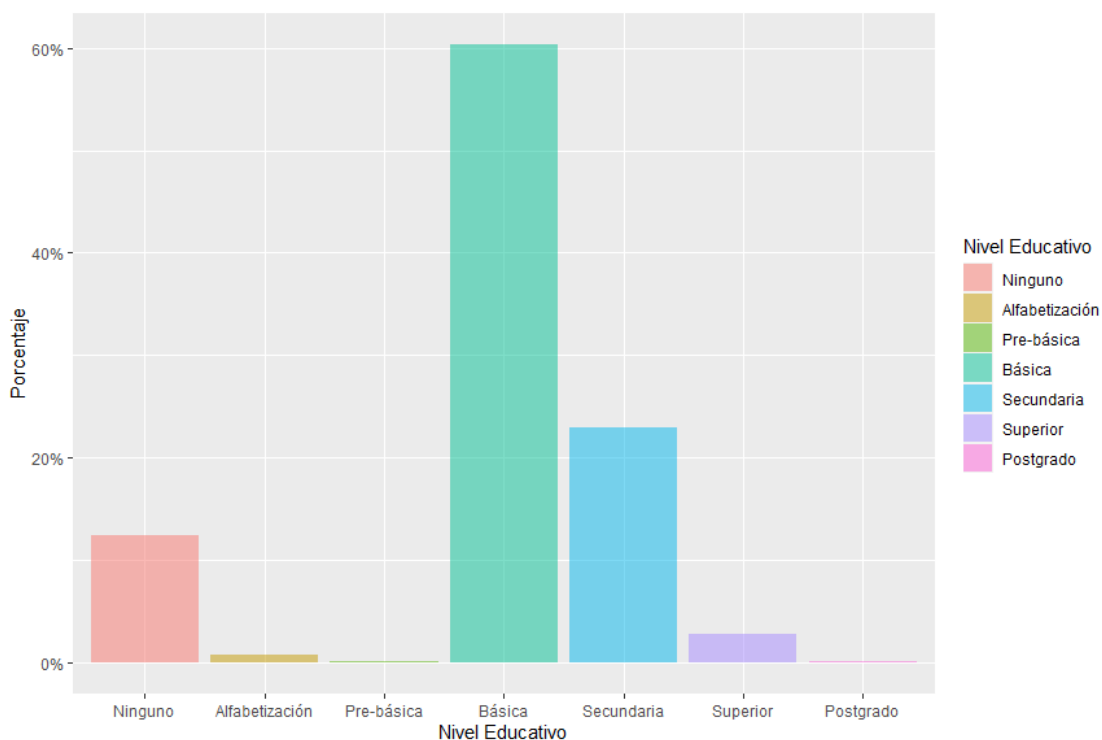


Fuente: Elaboración propia con base en datos del INE (2013, 2016).

2.4.5 Características de la Población

Las estimaciones de la población de 10 años y más para Tela, por nivel educativo, reflejan debilidades en cuanto a calidad de los recursos humanos del municipio para ser productivo en un esquema competitivo. En este sentido, de las 64,824 personas que conforman la población en edad de 15 a 59 años, un 20.41% ha cursado la educación secundaria y los que han culminado los estudios superiores son un 2.6%; no obstante, los habitantes calificados a nivel de postgrado tan solo alcanzan un 0.09%. En Tela, la mayoría de la población solamente ha cursado la educación básica en un 60.38% y el nivel de analfabetismo es del 12.39%.

Gráfico 8: Distribución de la escolaridad en el municipio a 2022

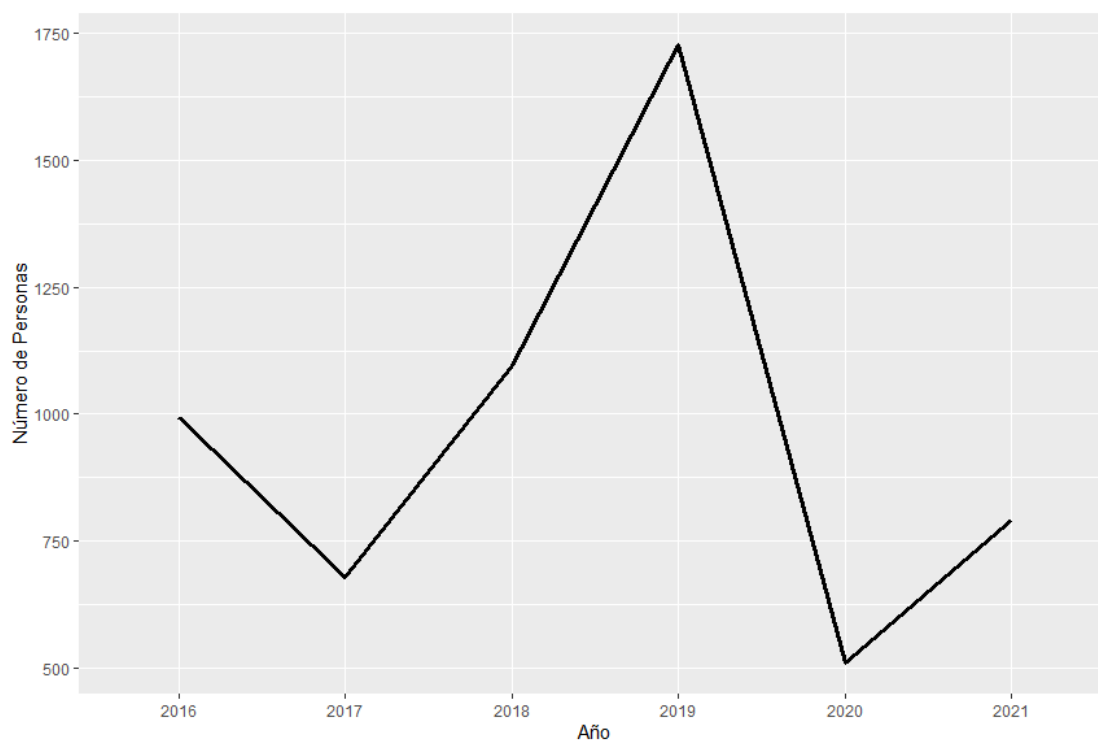


Fuente: Elaboración propia con base en datos del INE (2013, 2016).

2.4.6 La Migración Municipal

Teniendo como base el Sistema Integral de Atención al Migrante Retornado (2022), los indicadores migratorios en el municipio registraron en el periodo 2016-2021 una disminución del 4.42% de emigrantes retornados; se estima que desde el 2016 a 2021 han retornado 5,797, de los cuales 78.65% son hombres y 21.35% son mujeres, resulta oportuna destacar que esta relación establece que el 21.39% son niños; por otro lado, se determinó que Tela representa el 1.587% de los hondureños retornados a nivel municipal.

Gráfico 9: Migrantes retornados del municipio de 2016 a 2021

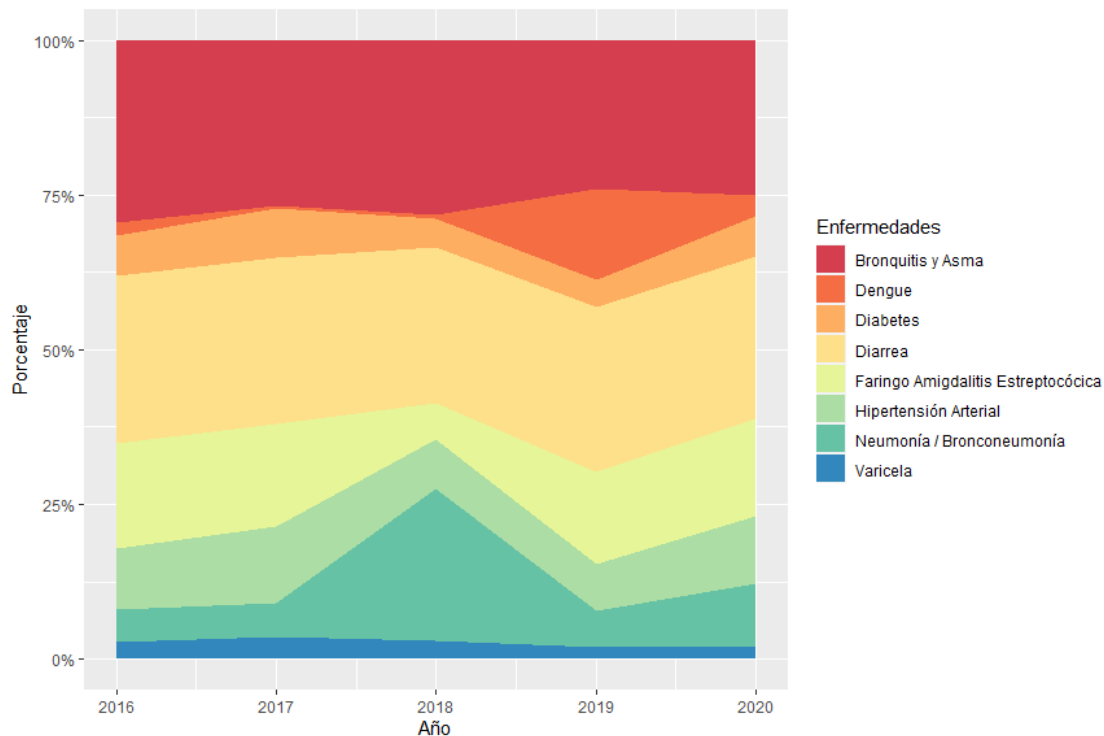


Fuente: Elaboración propia con base en datos del SIAMIR (2022).

2.4.7 Enfermedades

A manera de contar con un acercamiento de las principales enfermedades del municipio, es posible tener una idea muy amplia, o bien, inferir sobre estas, por medio del comportamiento mostrado a nivel departamental, las cuales han sido detalladas por la Secretaría de Salud en: Diarrea, Bronquitis y Asma, Neumonía / Bronconeumonía, Faringo Amigdalitis Estreptocócica, Dengue, Varicela, Hipertensión Arterial, Diabetes, entre otras.

Gráfico 10: Enfermedades a nivel departamental de 2016 a 2020



Fuente: Elaboración propia con base en datos de la SESAL (2020).

2.5 Índice de Desarrollo Humano

La construcción del Informe de Desarrollo Humano 2022 fue para el Programa de Naciones Unidas un proceso colectivo y desafiante en un contexto de multicrisis en todo el país, afectado por la debilidad democrática, una imperiosa reconstrucción institucional, una profunda debilidad económica, vulnerable ante desastres naturales y afectada por una pandemia mundial, todo esto en el marco del bicentenario de la República de Honduras (1821-2021). Este instrumento permite aportar elementos de juicio a los tomadores de decisiones en la Corporación Municipal, para impulsar políticas públicas que dinamicen el crecimiento económico que reduzca las desigualdades y la pobreza de los ciudadanos.

El IDH se compone de tres dimensiones básicas del desarrollo humano, a saber: salud, educación e ingreso, que provienen de cuatro indicadores básicos, 1. Esperanza de vida al nacer, 2. Años esperados de escolaridad, 3. Años promedio de escolaridad y 4. Ingreso per cápita. Para el caso del Municipio de Tela, Atlántida el IDH 2009 fue de 0.704 en el puesto 32 de los 298 municipios del país, ya para el informe del 2022, Tela ocupa la posición 53 obteniendo un índice de 0.624.

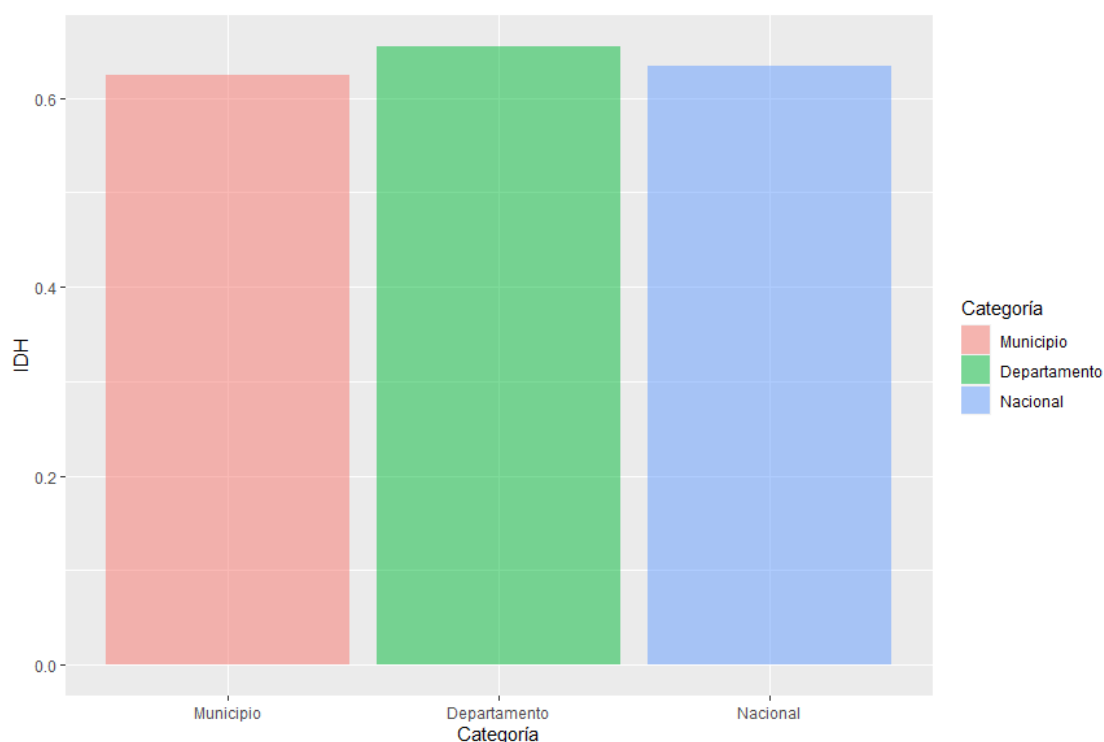
Gráfico 11: Desempeño de Indicadores del IDH del Municipio



Fuente: Elaboración propia con base en datos del PNUD (2022).

De acuerdo con la clasificación del IDH 2022, el municipio de Tela presenta un nivel Medio de desarrollo humano. Comparativamente en términos de desagregación territorial, es importante resaltar que el IDH del municipio es menor que el IDH departamental de Atlántida el cual alcanzó un índice del 0.655 mientras que el índice nacional fue de 0.634.

Gráfico 12: Comparación IDH municipal, departamental y nacional



Fuente: Elaboración propia con base en datos del PNUD (2022).

En cuanto al primer componente de la esperanza por una vida más longeva se confirma mejores condiciones de nutrición y salud entre la población de Tela ya que para el 2009 este indicador fue de 72.32 años y para el 2022 fue de 74.8 años. En tanto, el componente de educación es importante porque los conocimientos, sobre todo si son de calidad, son imprescindibles para tener una vida productiva en la sociedad moderna y, de esta forma, contribuir al desarrollo del municipio.

En este caso en el 2009 los años esperados de escolaridad es de 49.17% de 7 años o más y para el 2022 fue de 49.9. En consecuencia, los años promedio de escolaridad en el municipio son de 6 años de estudios, siendo de 10.8 los años esperados de escolaridad. Finalmente, el ingreso per cápita se utiliza para conocer, aproximadamente, la riqueza material de los vecinos en el municipio, en este sentido el Ingreso estimado per cápita anual para el 2009 fue de US\$ 3,508.39 al año, ya para el informe del 2022 esta cifra se reportó en US\$ 4,556 al año.

Otros indicadores relevantes identificados en el IDH del 2022 son el cálculo de la pobreza por medio del Índice de Necesidades Básicas Insatisfechas, en donde se cuantificó que el 51.6% de la población de Tela reporta al menos tres necesidades latentes. En el sector de salud, los datos relevantes es que desde el 2010 al 2019 se reportaron 5,408 partos de adolescentes, que se han registrado 19 suicidios del periodo 2014 al 2019 y las muertes por accidentes de tránsito fueron de 188 en el mismo periodo.

Tabla 3: Indicadores Municipales del Atlas de Desarrollo Humano

Geo.Código	0107	Retornos	4.5
Departamento	Atlántida	Partos de adolescentes	5,408
Municipio	Tela	Suicidios	19
Ranking según el IDH	53	Muertes por accidentes de tránsito	188
Clasificación según el IDH	Medio	Tasa de matrícula bruta	62
Índice de Desarrollo Humano	0.624	Tasa de deserción	7.7
Índice de Salud	0.842	Tasa de repitencia	2.8
Índice de Educación	0.499	Proporción de alumnas/os por maestros	23
Índice de Ingreso	0.577	Centros educativos con electricidad	60.6
Esperanza de vida al nacer	74.8	Centros educativos con agua potable	61.3
Años espersados de escolaridad	10.8	Centros educativos con saneamiento	9.4
Años promedio de escolaridad	6	Homicidios	322
Ingreso per cápita estimado	4,556	Denuncias de violencia doméstica e intrafamiliar	452
Pobreza NBI	51.6	Denuncias de robos y hurtos	726
Población	104.8	Votos válidos: nivel presidencial	40.9
Población Indígena y afrodescendiente	7	Votos válidos: nivel diputados	39.7
Densidad de población	91	Dimensión de peligro y exposición natural del INFORM	5.1

Fuente: Adaptado del PNUD (2022).

Para el sector educación en el municipio se determinó que la tasa de matrícula bruta del municipio es de 62 con una tasa de deserción de 7.7 y una tasa de repitencia de 2.8 y que la proporción de alumnos por maestro es de 23. Cabe señalar que el 60.6% de los centros educativos cuentan con electricidad, que el 61.3% cuentan con agua potable y un 9.4% con saneamiento básico. En lo que respecta a la seguridad ciudadana en el municipio el IDH estableció que del 2014 al 2019 se registraron 322 homicidios, 452 denuncias de violencia doméstica e intrafamiliar y 726 denuncias de robo y hurtos.

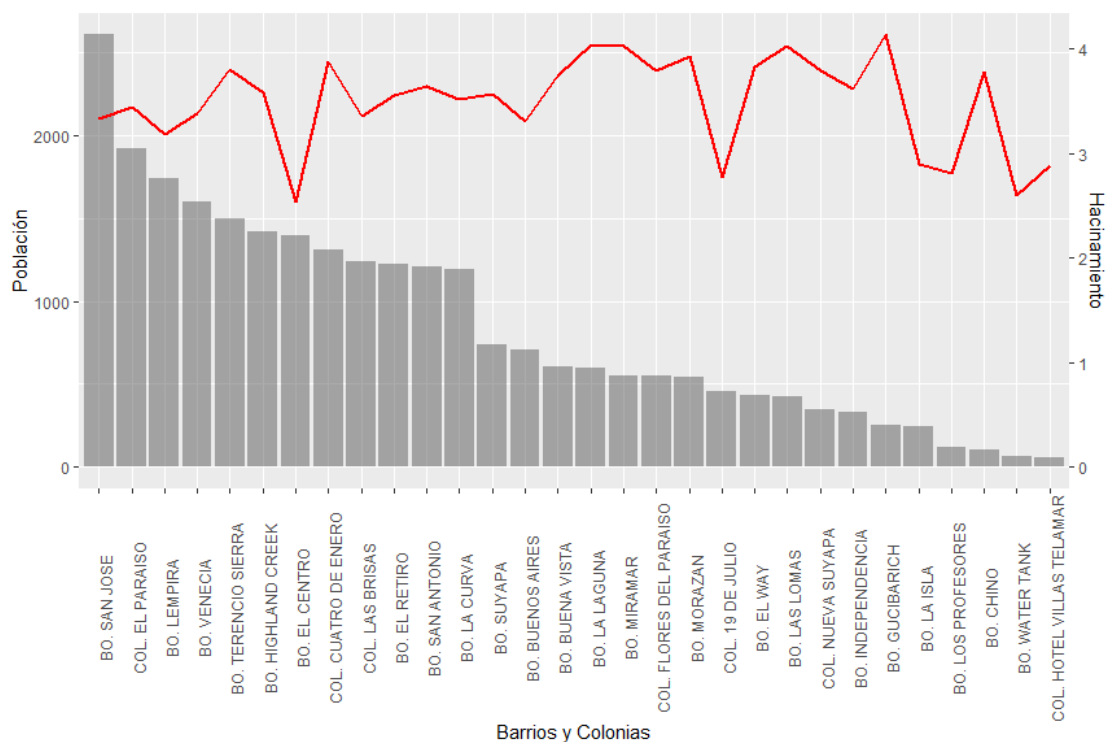
2.6 Vivienda

En seguimiento al comportamiento demográfico establecido en el censo del 2013, se ha proyectado que para el 2022, en Tela existan al menos 28,178 viviendas de las cuales están ocupadas 24,740 viviendas. El nivel de hacinamiento se estima en 3.86 personas habitando en cada vivienda; sin embargo, siendo más rigurosos, tomando en cuenta solamente las viviendas ocupadas, resulta que habitan al menos 4.4 personas por vivienda.

2.6.1 Vivienda Urbana

Con base en la desagregación territorial que brinda el censo de población y vivienda, se puede tener acceso a diferentes variables de interés. En el gráfico 13 y la tabla 4 se brinda una descripción sumamente amplia sobre la población a nivel de barrios y colonias del municipio.

Gráfico 13: Distribución Poblacional y Nivel de Hacinamiento por Barrios y Colonias



Fuente: Elaboración propia con base en datos del INE (2013, 2016).

Tabla 4: Distribución de Viviendas, Hogares y Población por Barrios y Colonias

Barrio	Total Viviendas	Total Viviendas Particulares	Viviendas Ocupadas	Viviendas Desocupadas	Viviendas Colectivas	Hogares	Población	Hacinamiento
BO. BUENA VISTA	163	161	132	29	1	132	604	3.74
BO. BUENOS AIRES	216	216	187	28	0	187	710	3.3
BO. EL CENTRO	551	551	461	90	0	461	1,394	2.53
BO. CHINO	28	28	24	3	0	24	104	3.78
BO. EL WAY	114	114	109	5	0	113	435	3.82
COL. EL PARAISO	558	558	502	56	0	504	1,918	3.44
BO. EL RETIRO	345	345	295	50	0	300	1,226	3.55
BO. GUCIBARICH	63	61	52	9	1	55	253	4.13

Barrio	Total Viviendas	Total Viviendas Particulares	Viviendas Ocupadas	Viviendas Desocupadas	Viviendas Colectivas	Hogares	Población	Hacinamiento
BO. HIGHLAND CREEK	397	397	351	46	0	354	1,418	3.58
BO. INDEPENDENCIA	93	93	83	10	0	83	335	3.61
BO. LA CURVA	342	339	284	55	2	285	1,193	3.52
BO. LA ISLA	86	86	74	11	0	74	248	2.89
BO. LA LAGUNA	149	149	134	15	0	134	601	4.04
BO. LEMPIRA	548	547	459	88	1	471	1,738	3.18
BO. LOS PROFESORES	42	42	32	10	0	32	117	2.81
BO. MIRAMAR	138	138	122	16	0	122	552	4.02
BO. MORAZAN	139	139	134	5	0	134	543	3.92
BO. SAN ANTONIO	331	331	295	36	0	299	1,205	3.64
BO. SAN JOSE	802	782	663	119	20	672	2,605	3.33
BO. SUYAPA	206	206	190	16	0	193	735	3.57
BO. TERCENIO SIERRA	393	393	364	29	0	367	1,495	3.8
BO. VENECIA	473	472	394	78	1	397	1,598	3.38
BO. WATER TANK	26	26	16	10	0	16	68	2.6
COL. CUATRO DE ENERO	339	339	301	38	0	302	1,311	3.87
COL. 19 DE JULIO	166	166	128	37	0	131	459	2.77
COL. FLORES DEL PARAISO	144	144	133	11	0	134	548	3.79
COL. HOTEL VILLAS TELAMAR	20	20	20	0	0	20	59	2.88
COL. LAS BRISAS	369	369	285	85	0	293	1,240	3.36
BO. LAS LOMAS	106	106	95	11	0	96	427	4.03
COL. NUEVA SUYAPA	91	91	80	11	0	81	346	3.79
COL. 15 DE ENERO	26	26	26	0	0	26	105	4.09

Barrio	Total Viviendas	Total Viviendas Particulares	Viviendas Ocupadas	Viviendas Desocupadas	Viviendas Colectivas	Hogares	Población	Hacinamiento
COL. ROBERTO ROMERO LARIOS	82	78	66	11	5	71	290	3.73
COL. RUTH GARCIA	329	329	293	36	0	294	1,204	3.66
COL. SAN ALEJO	132	132	119	12	0	122	503	3.82
COL. SITRATERCO	147	147	147	0	0	147	525	3.58
COL. VENECIA	112	112	102	10	0	102	429	3.83
URB. VENECIA	52	52	35	17	0	35	99	1.89
COL. GRANT	237	237	220	17	0	221	1,033	4.36
COL. NUEVA ESPERANZA	55	55	40	15	0	40	194	3.55
COL. BEATRIZ THIEBAUD	71	71	66	5	0	68	304	4.28
COL. MONTE FRESCO	183	183	154	28	0	154	609	3.34
COL. LA NUEVA EDEN	42	42	30	11	0	32	125	3
COL. LAS PALMAS	59	59	42	17	0	42	152	2.59
RES. VENECIA	98	98	70	28	0	71	267	2.72
RES. ZACAPA	70	67	51	16	2	51	236	3.51
URBANIZACION JAMIL	60	60	42	18	0	42	132	2.19
BO. EL SAUCE	77	77	72	5	0	72	305	3.98
COL. SITRAMEDYS	141	141	117	24	0	117	489	3.48
RES. VILLA FLORENCIA	13	13	11	2	0	11	39	3.02
COL. MUNICIPAL	277	277	268	9	0	272	1,058	3.82
URBANIZACION ALCEROS	16	16	11	5	0	11	49	3.09
COL. MILENIUM	174	174	164	10	0	165	658	3.79
COL. SOLIDARIDAD	13	13	13	0	0	13	68	5.08
RES. VILLA ELIZABETH	67	67	65	2	0	66	267	3.98

Barrio	Total Viviendas	Total Viviendas Particulares	Viviendas Ocupadas	Viviendas Desocupadas	Viviendas Colectivas	Hogares	Población	Hacinamiento
RES. PORTO BELLO	32	32	29	3	0	29	145	4.51
COL. SANTA ISABEL	28	28	22	6	0	22	95	3.43
COL. 15 DE SEPTIEMBRE	481	481	461	20	0	471	2,068	4.3
COL. BRISAS DEL MAR	64	64	53	11	0	54	259	4.04
COL. NUEVO AMANECER	57	57	49	8	0	49	223	3.92
KILOMETRO CUATRO	146	146	126	20	0	126	613	4.2
BO. EL CENTRO	216	216	172	44	0	174	767	3.55
COL. EL AGUACATAL	285	285	247	38	0	253	1,115	3.91
COL. BRISAS DEL RIO	305	302	227	76	2	243	1,035	3.42
COL. GUAYMAS	27	27	25	2	0	37	176	6.56
COL. SAN JUAN DE LOS LAURELES	40	38	33	6	1	33	158	4.11
COL. LA CONQUISTA	71	71	64	7	0	71	325	4.58
COL. LA MUNICIPALIDAD	167	167	161	6	0	179	799	4.79
COL. CRISTIANA	48	48	44	5	0	45	181	3.77
COL. HONDURAS EN MARCHA	85	85	78	7	0	81	356	4.21
COL. LA REYNA	78	78	70	8	0	71	390	5.03
COL. SANTA ROSA	107	105	95	10	2	95	441	4.2
COL. SANTA ROSITA	57	57	49	8	0	49	180	3.14
BO. SAN MIGUEL	80	76	52	24	5	52	247	3.27
COL. LOS PINOS	118	118	116	2	0	116	488	4.12
BO. MAZAPAN	95	95	77	18	0	85	259	2.73
COL. SAN FRANCISCO	125	120	102	18	5	105	433	3.61

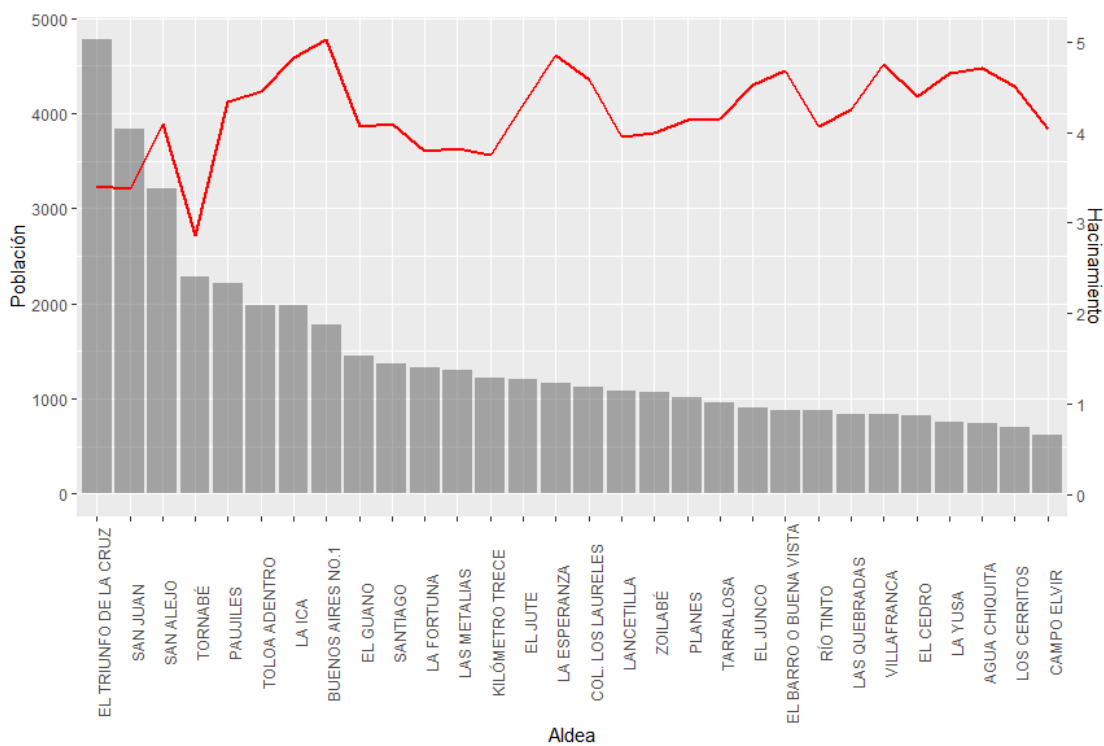
Barrio	Total Viviendas	Total Viviendas Particulares	Viviendas Ocupadas	Viviendas Desocupadas	Viviendas Colectivas	Hogares	Población	Hacinamiento
COL. ANACH	269	267	249	18	2	255	969	3.63
COL. NATAREN	131	131	106	25	0	106	447	3.42
BO. LA PLAZITA	104	104	83	20	0	88	364	3.51
BO. ROSIO	22	22	21	1	0	21	122	5.56

Fuente: Elaboración propia con base en datos del INE (2013, 2016).

2.6.2 Vivienda Rural

Tampoco en el área rural se cuenta con datos específicos con respecto al déficit de vivienda, resulta importante mencionar que, de acuerdo con proyecciones, la zona rural reporta 15,029 viviendas. Lo anterior propone un nivel de hacinamiento de 4.63 personas por vivienda.

Gráfico 14: Distribución Poblacional y Nivel de Hacinamiento por Aldeas/Caseríos



Fuente: Elaboración propia con base en datos del INE (2013, 2016).

Tabla 5: Distribución de Viviendas, Hogares y Población por Aldeas/Caseríos

Aldea	Caserio	Total Viviendas	Total Viviendas Particulares	Viviendas Ocupadas	Viviendas Desocupadas	Viviendas Colectivas	Hogares	Población	Hacinamiento
TELA	PLAYA GRANDE	7	7	7	0	0	8	41	5.99
AGUA BLANCA	AGUA BLANCA	97	97	97	0	0	98	479	4.95

Aldea	Caserio	Total Vivien das	Total Viviend as Particul ares	Vivien das Ocupa das	Vivienda s Desocup adas	Vivien das Colecti vas	Hoga res	Poblac ión	Hacinami ento
AGUA BLANCA	LOS GONZÁLE S	11	11	11	0	0	11	75	6.69
AGUA BLANCA	LOS GUZMANE S	8	8	8	0	0	8	46	5.85
AGUA BLANCA	MAJAINÉ	12	12	12	0	0	12	65	5.56
AGUA BLANCA	MOREJÉN	18	18	18	0	0	18	88	4.81
AGUA CHIQUITA	AGUA CHIQUITA	96	94	94	0	2	94	411	4.39
AGUA CHIQUITA	EL BAJO	8	8	8	0	0	8	32	3.99
AGUA CHIQUITA	EL HIDALGO	1	1	1	0	0	1	18	12.98
AGUA CHIQUITA	EL PARAÍSO	11	11	11	0	0	11	53	4.69
AGUA CHIQUITA	EL RINCÓN	7	7	6	1	0	6	27	3.99
AGUA CHIQUITA	LA FRONTER A	8	8	8	0	0	8	39	4.66
AGUA CHIQUITA	LAS NACHAS	8	8	8	0	0	8	73	8.65
AGUA CHIQUITA	LAS CRUCES	8	8	8	0	0	8	38	4.49
AGUA CHIQUITA	LOS PETOS	11	11	11	0	0	11	45	3.99
BARRA ULÚA	BARRA ULÚA	30	30	29	1	0	29	100	3.29
BARRA ULÚA	EL CRIQUE MARÍA	77	77	77	0	0	77	339	4.43
BRISAS DEL LE N	BRISAS DE LEÁN	79	79	64	15	0	65	322	4.08
BRISAS DEL LE N	LOS GÁMEZ	10	10	10	0	0	10	70	6.77
BRISAS DEL LE N	LOS LARA	5	5	5	0	0	5	34	7.49
BRISAS DEL LE N	LOS ORELLAN AS	1	1	1	0	0	1	5	3.99
BRISAS DEL LE N	LAS CRUCITAS	5	5	5	0	0	5	18	3.99
BUENA VISTA	BUENA VISTA	57	57	57	0	0	57	275	4.78

Aldea	Caserio	Total Viviendas	Total Viviendas Particulares	Viviendas Ocupadas	Viviendas Desocupadas	Viviendas Colectivas	Hogares	Población	Hacinamiento
BUENA VISTA	MIRAMAR	51	51	51	0	0	54	286	5.64
BUENOS AIRES NO.1	BUENOS AIRES NO. 1	234	234	234	0	0	238	1,196	5.1
BUENOS AIRES NO.1	LA PALMA	60	60	60	0	0	60	307	5.14
BUENOS AIRES NO.1	LA VIRTUD	34	34	34	0	0	34	158	4.62
BUENOS AIRES NO.1	BUENOS AIRES NO. 1 O LA MONTAÑA	10	10	10	0	0	10	62	6.12
BUENOS AIRES NO.1	LOS LAURELES	17	17	17	0	0	17	61	3.69
BUENOS AIRES NO.2	BUENOS AIRES NO. 2	59	59	59	0	0	59	260	4.44
CAMPO ELVIR	CAMPO ELVIR	147	147	136	11	0	137	583	3.96
CAMPO ELVIR	LA TORRE MICROHONDA	5	5	5	0	0	5	30	5.99
CANGÉLICA DEL COROZAL	CANGELIQUITA DEL COROZAL	17	17	17	0	0	17	77	4.53
CANGELIQUITA ABAJO	CANGELIQUITA ABAJO	57	57	57	0	0	57	267	4.64
CANGELIQUITA ABAJO	CANGELIQUITA	21	21	21	0	0	21	130	6.23
CANGELIQUITA ABAJO	SAN JOSÉ DEL VALLE	23	23	23	0	0	23	154	6.84
CANGELIQUITA ARRIBA	CANGELIQUITA ARRIBA	71	71	58	12	0	60	271	3.83
CANGELIQUITA ARRIBA	EL GUAYABAL	14	14	11	2	0	11	55	3.98
COL. LOS LAURELES	COL. LOS LAURELES	218	218	194	24	0	196	1,004	4.62

Aldea	Caserio	Total Viviendas	Total Viviendas Particulares	Viviendas Ocupadas	Viviendas Desocupadas	Viviendas Colectivas	Hogares	Población	Hacinamiento
COL. LOS LAURELES	QUEBRADA DE PIEDRAS	26	26	25	1	0	25	114	4.38
CONCEPCIÓN LA FLORIDA VIEJA O CONCEP.VALLE DE LEAN	CONCEPCIÓN LA FLORIDA VIEJA O CONCEP.VALLE DE LEAN	52	52	52	0	0	52	266	5.12
CREEK MARTÍNEZ	CREEK MARTÍNEZ	33	33	26	7	0	27	131	3.97
CREEK MARTÍNEZ	CAMPO TURNBULL O KILÓMETRO TREINTA Y DOS	32	32	27	5	0	27	132	4.16
CREEK MARTÍNEZ	EL PUENTE MOCHO	3	3	3	0	0	5	19	5.66
CREEK MARTÍNEZ	EL SAPITO	5	5	5	0	0	5	23	4.99
CREEK MARTÍNEZ	EL SIETE	1	1	1	0	0	1	7	5.99
CREEK MARTÍNEZ	LA MONTAÑA	2	2	2	0	0	2	9	3.99
CHAMPERÍO O EL TRIUNFO DE ESQUIPULAS	CHAMPERÍO O EL TRIUNFO DE ESQUIPULAS	57	57	48	9	0	48	201	3.55
EL BARRO O BUENA VISTA	EL BARRO O BUENA VISTA	71	71	71	0	0	71	389	5.48
EL BARRO O BUENA VISTA	ALAO	37	37	27	10	0	27	138	3.72
EL BARRO O BUENA VISTA	EL COCO	33	33	28	5	0	28	136	4.17
EL BARRO O BUENA VISTA	EL GUAYABO	36	36	32	5	0	32	163	4.52

Aldea	Caserio	Total Viviendas	Total Viviendas Particulares	Viviendas Ocupadas	Viviendas Desocupadas	Viviendas Colectivas	Hogares	Población	Hacinamiento
EL BARRO BUENA VISTA	SAN MATÍAS	11	11	11	0	0	11	55	4.89
EL CEDRO	EL CEDRO	50	48	48	0	1	48	242	4.99
EL CEDRO	COL. TRES DE MAYO	81	81	67	14	0	68	349	4.32
EL CEDRO	EL CERRO	5	5	5	0	0	5	18	3.99
EL CEDRO	LA TORRE	12	12	10	2	0	10	31	2.63
EL CEDRO	QUINCE DE SEPTIEMBRE	32	32	32	0	0	32	131	4.03
EL CEDRO	FINCA SUYAPA	8	8	8	0	0	8	47	5.85
EL DESVÍO DEL ZAPOTE MOJIMÓN	EL DESVÍO DEL ZAPOTE MOJIMÁN	59	59	59	0	0	59	253	4.28
EL DORADO	EL DORADO	114	114	98	16	0	98	459	4.03
EL DORADO	LA MONTAÑITA	15	15	14	1	0	14	61	4.15
EL DORADO	HACIENDA RAMÓN HERNÁNDEZ	1	1	1	0	0	1	9	7.99
EL ENCANTO	EL ENCANTO	38	38	30	8	0	30	171	4.46
EL GUANO	EL GUANO	223	223	209	14	0	211	856	3.84
EL GUANO	COL. FLORES DEL GUANO	36	36	35	1	0	36	143	3.97
EL GUANO	COL. LA MONTAÑITA	63	63	55	8	0	55	282	4.5
EL GUANO	EL CANECHO	9	9	9	0	0	10	54	6.13
EL GUANO	EL DISPARO	5	5	5	0	0	6	19	3.74
EL GUANO	KILÓMETRO DIEZ	19	19	19	0	0	19	79	4.26
EL GUANO	KILÓMETRO OCHO	2	2	2	0	0	2	18	7.99

Aldea	Caserio	Total Viviendas	Total Viviendas Particulares	Viviendas Ocupadas	Viviendas Desocupadas	Viviendas Colectivas	Hogares	Población	Hacinamiento
EL GUAYABAL	EL GUAYABAL	37	37	32	5	0	36	181	4.94
EL GUAYABAL	EL GUAYABAL NO. 1	33	33	30	3	0	30	131	3.93
EL JUNCO	EL JUNCO	52	52	52	0	0	56	228	4.38
EL JUNCO	COLONIA BUENA VISTA	95	95	84	10	0	84	399	4.22
EL JUNCO	LAS FLORES	5	5	5	0	0	6	32	6.99
EL JUNCO	LOS AMAYA	11	11	11	0	0	11	45	4.22
EL JUNCO	HACIENDA JERICÓ	3	3	3	0	0	3	10	3
EL JUNCO	LOS PINOS	34	34	34	0	0	34	191	5.58
EL JUTE	EL JUTE	76	76	70	6	0	70	295	3.9
EL JUTE	COOPERATIVA QUEBRADA DE ARENA	78	78	70	8	0	70	339	4.36
EL JUTE	COOPERATIVA SAN MARTÍN	62	62	57	5	0	57	281	4.54
EL JUTE	DESVÍO DEL JUTE	8	8	7	1	0	8	37	4.71
EL JUTE	LOS CERRITOS	45	45	39	6	0	39	191	4.24
EL JUTE	KILÓMETRO ONCE	9	9	9	0	0	9	53	5.87
EL JUTE	HACIENDA MARTÍNEZ	3	3	3	0	0	3	15	4.33
EL RODEO	EL RODEO	29	29	27	2	0	27	73	2.5
EL RODEO	EL CANTÓN	2	2	2	0	0	2	12	5.49
EL RODEO	EL RINCÓN	2	2	2	0	0	2	7	3
EL RODEO	LOS CERRITOS	28	28	23	6	0	23	131	4.63
EL RODEO	SAN FRANCISCO	6	6	5	1	0	5	18	3.19
EL RODEO	EL CARMEN	8	8	8	0	0	8	42	5.28

Aldea	Caserio	Total Viviendas	Total Viviendas Particulares	Viviendas Ocupadas	Viviendas Desocupadas	Viviendas Colectivas	Hogares	Población	Hacinamiento
EL TIGRE	EL TIGRE	23	23	18	5	0	18	106	4.65
EL TIGRE	EL REMOLINO	2	2	2	0	0	4	15	5.99
EL TIGRE	LAS CUARENTAS O LA LEONA	21	21	21	0	0	22	108	5.23
EL TRIUNFO DE LA CRUZ	EL TRIUNFO DE LA CRUZ	809	806	665	141	2	665	2,823	3.5
EL TRIUNFO DE LA CRUZ	EL BOQUETE	71	71	65	6	0	65	269	3.79
EL TRIUNFO DE LA CRUZ	HACIENDA DELICIAS	31	31	31	0	0	31	144	4.66
EL TRIUNFO DE LA CRUZ	HACIENDA TELEÑA	3	3	3	0	0	3	23	6.66
EL TRIUNFO DE LA CRUZ	KILÓMETRO SIETE	54	54	54	0	0	54	228	4.22
EL TRIUNFO DE LA CRUZ	LA ENSENADA	96	96	72	24	0	72	230	2.4
EL TRIUNFO DE LA CRUZ	LAS DELICIAS	176	176	117	59	0	117	548	3.12
EL TRIUNFO DE LA CRUZ	QUEBRADA DE ARENA	17	16	15	1	1	15	54	3.42
EL TRIUNFO DE LA CRUZ	LA ENTRADA DE LA TIMSA	1	1	1	0	0	1	7	5.99
EL TRIUNFO DE LA CRUZ	CANTARRANAS	57	57	41	16	0	41	192	3.37

Aldea	Caserio	Total Viviendas	Total Viviendas Particulares	Viviendas Ocupadas	Viviendas Desocupadas	Viviendas Colectivas	Hogares	Población	Hacinamiento
EL TRIUNFO DE LA CRUZ	FINCA FLORENCIA	5	5	5	0	0	5	18	3.99
EL TRIUNFO DE LA CRUZ	BRISA HERMOSA	47	47	40	7	0	40	157	3.37
EL TRIUNFO DE LA CRUZ	22 MANZANAS	36	36	16	20	0	16	78	2.18
EL ZAPOTE NO.1	EL ZAPOTE NO. 1	45	45	32	14	0	33	174	3.83
EL ZAPOTE NO.1	LA SALADA	8	8	7	1	0	7	43	5.43
EL ZAPOTE NO.1	NUEVA UNIÓN	35	35	27	8	0	27	168	4.78
EL ZAPOTE NO.2	EL ZAPOTE NO. 2	72	72	55	17	0	55	267	3.7
EL ZAPOTE NO.2	ZAPOTE MOJIMÁN	11	11	8	3	0	8	50	4.39
EL ZAPOTE NO.2	LOS ZERÓN	7	7	6	1	0	6	36	5.32
KILÓMETRO TRECE	KILÓMETRO TRECE	276	276	245	32	0	245	965	3.5
KILÓMETRO TRECE	EL MILAGRO	39	39	39	0	0	42	190	4.82
KILÓMETRO TRECE	HACIENDA LA ESPERANZA	1	1	1	0	0	1	5	3.99
KILÓMETRO TRECE	QUEBRADA DE ARENA	9	9	9	0	0	9	54	5.99
KILÓMETRO TRECE	HACIENDA TERESA MORENO	1	1	1	0	0	1	11	9.98
LANCETILLA	LANCETILLA	186	186	161	25	0	170	727	3.91
LANCETILLA	CABEZA DE INDIO	41	41	41	0	0	41	165	4.08

Aldea	Caserio	Total Viviendas	Total Viviendas Particulares	Viviendas Ocupadas	Viviendas Desocupadas	Viviendas Colectivas	Hogares	Población	Hacinamiento
LANCETILLA	SAN ISIDRO	16	16	12	5	0	12	52	3.17
LANCETILLA	LOS BARAHONA	8	8	8	0	0	8	34	4.28
LANCETILLA	LOS PINEDA	7	7	7	0	0	7	30	4.49
LANCETILLA	LOS ZÚNIGA	12	12	12	0	0	12	60	4.81
LANCETILLA	FINCA MEJÍA	2	2	2	0	0	2	8	3.49
LA ESPERANZA	LA ESPERANZA	232	232	221	11	0	230	1,123	4.84
LA ESPERANZA	LA COLONIA CANADÁ	7	7	7	0	0	7	38	5.66
LA ESPERANZA DE SANTIAGO	LA ESPERANZA DE SANTIAGO	66	66	54	12	0	55	301	4.55
LA ESPERANZA DE SANTIAGO	MIRAMAR	47	46	32	15	1	32	137	2.96
LA ESPERANZA DE SANTIAGO	LOS RAMOS	4	4	4	0	0	4	12	3
LA FORTUNA	LA FORTUNA	103	103	90	12	0	90	392	3.82
LA FORTUNA	AGUA BLANCA	9	9	6	3	0	6	33	3.63
LA FORTUNA	LA EMPEDRADA	3	3	3	0	0	3	13	4.49
LA FORTUNA	LA GUTIÉRREZ	14	14	12	2	0	12	59	4.19
LA FORTUNA	LA TUSA	32	32	32	0	0	32	141	4.38
LA FORTUNA	LAS LOMAS	61	61	57	3	0	57	262	4.3
LA FORTUNA	MOREJÉN	119	118	95	24	1	95	389	3.29
LA FORTUNA	EL OLOTE	11	11	11	0	0	11	41	3.62
LA ICA	LA ICA	175	175	175	0	0	176	947	5.42

Aldea	Caserio	Total Viviendas	Total Viviendas Particulares	Viviendas Ocupadas	Viviendas Desocupadas	Viviendas Colectivas	Hogares	Población	Hacinamiento
LA ICA	LA CHANCHE RA	5	5	5	0	0	5	25	4.99
LA ICA	LA CITRONEL A	163	163	145	18	0	150	670	4.1
LA ICA	LA HULERA	28	28	28	0	0	28	140	4.99
LA ICA	LA PILERA	39	39	37	2	0	38	199	5.09
LA PAZ	LA PAZ	11	11	11	0	0	11	51	4.71
LA UNIÓN	LA UNIÓN	61	61	53	8	0	53	263	4.29
LA UNIÓN	BUENA VISTA	8	8	8	0	0	8	58	6.99
LA UNIÓN	COTAZ	15	15	15	0	0	15	101	6.89
LA UNIÓN	KILÓMET RO VEINTICI NCO	31	31	27	5	0	27	111	3.56
LA YUSA	LA YUSA	38	38	34	3	0	34	190	5.05
LA YUSA	CAMAGÜE Y	48	48	38	10	0	38	221	4.62
LA YUSA	EL SOCORRO	30	30	27	3	0	27	135	4.44
LA YUSA	LA COLONIA	47	47	47	0	0	47	212	4.54
LAS DELICIAS NO.1	LAS DELICIAS NO. 1	54	54	47	7	0	47	226	4.18
LAS DELICIAS NO.1	LAS DELICIAS ARRIBA Ó NO. 2	44	44	35	9	0	35	215	4.89
LAS DELICIAS NO.1	LOS MICOS	1	1	1	0	0	1	7	5.99
LAS MERCEDES	LAS MERCEDES	48	48	37	11	0	37	213	4.43
LAS MERCEDES	LAS MASICAS	16	16	16	0	0	16	63	3.99
LAS METALIAS	LAS METALIAS	322	321	256	65	1	256	1,221	3.8
LAS METALIAS	LAS CAÑERAS	1	1	1	0	0	1	6	4.99
LAS METALIAS	LOS GRINGOS	4	4	4	0	0	4	18	4.99

Aldea	Caserio	Total Viviendas	Total Viviendas Particulares	Viviendas Ocupadas	Viviendas Desocupadas	Viviendas Colectivas	Hogares	Población	Hacinamiento
LAS METALIAS	LA TORRE	15	15	12	2	0	14	61	4.15
LAS MINAS	LAS MINAS	73	73	69	5	0	70	311	4.24
LAS PALMAS	LAS PALMAS	68	68	61	7	0	61	269	3.97
LAS PALMAS	EL RONDÓN	51	51	51	0	0	51	224	4.42
LAS PALMAS	LOS BAJOS DE HICAQUE	16	16	16	0	0	16	56	3.61
LAS QUEBRADAS	LAS QUEBRADAS	80	80	80	0	0	80	357	4.44
LAS QUEBRADAS	NUEVO SAN FRANCISCO	40	40	34	6	0	36	134	3.37
LAS QUEBRADAS	SAN ANTONIO	41	41	34	7	0	34	164	4.02
LAS QUEBRADAS	LOS GÓMEZ	4	4	4	0	0	4	18	4.99
LAS QUEBRADAS	LA FORTUNA O LOS CORTESES	26	26	26	0	0	26	136	5.31
LAS QUEBRADAS	LOS MURCIA	7	7	6	1	0	6	34	4.99
LOS CERRITOS	LOS CERRITOS	87	87	85	2	0	85	421	4.85
LOS CERRITOS	LOS BAJOS	17	17	17	0	0	17	87	5.13
LOS CERRITOS	LOS LÓPEZ	33	33	28	5	0	28	124	3.79
LOS CERRITOS	LOS ANDINOS	17	17	14	3	0	14	64	3.79
MELCHERO KILOMETRO DIEZ Y SIETE	MELCHERO KILOMETRO DIECISIETE	50	50	46	3	0	46	185	3.72
MELCHERO KILOMETRO	HACIENDA LA MILAGROSA	7	7	5	2	0	5	20	3

Aldea	Caserio	Total Vivien das	Total Vivien das Particul ares	Vivien das Ocu pas	Vivien das Desocup adas	Vivien das Colecti vas	Hoga res	Poblac ión	Hacinami ento
RO DIEZ Y SIETE									
MEROA OCHO	MEROA OCHO	44	44	41	3	0	41	158	3.61
MEROA OCHO	LA CHICADORA	21	21	19	1	0	19	74	3.61
MEROA OCHO	PLAYA DE GANADO	7	7	7	0	0	7	22	3.16
MEROA OCHO	SEIS Y MEDIO	47	47	43	5	0	43	182	3.83
MEROA RÍO	MEROA RÍO	53	53	46	7	0	46	183	3.48
MEZAPA O SANTA ROSA DEL NORTE	AGUA CALIENTE	48	48	48	0	0	48	248	5.18
MEZAPA O SANTA ROSA DEL NORTE	SAN JERÓNIMO Ó EL NARANJAL	56	56	50	6	0	54	229	4.1
MEZAPA O SANTA ROSA DEL NORTE	LA TARRALOSA	10	10	10	0	0	10	49	4.99
MEZAPA O SANTA ROSA DEL NORTE	SAN JERÓNIMO NO. 2	22	22	22	0	0	22	105	4.87
MONTE SIÓN	MONTESIÓN	14	14	14	0	0	14	83	5.99
MONTE SIÓN	BETANIA	29	29	28	1	0	30	159	5.41
MONTE SIÓN	FLORES DE MONTESIÓN	36	36	25	11	0	25	112	3.1
MONTE SIÓN	JARDINES	21	21	18	3	0	20	98	4.57
MONTE SIÓN	PORTILLO DE FLORES	25	25	24	1	0	24	136	5.47
MORAZÁN	MORAZÁN	101	101	90	11	0	91	437	4.3
MORAZÁN	CERRO ARRIBA	6	6	6	0	0	6	29	5.19
MORAZÁN	GANCHO DEL CERRO	6	6	5	1	0	5	36	6.39

Aldea	Caserio	Total Viviendas	Total Viviendas Particulares	Viviendas Ocupadas	Viviendas Desocupadas	Viviendas Colectivas	Hogares	Población	Hacinamiento
MORAZÁN	HACIENDA MORAZÁN	1	1	1	0	0	1	6	4.99
NOMBRE DE DIOS	NOMBRE DE DIOS	39	39	39	0	0	39	178	4.58
NOMBRE DE DIOS	LA LIBERTAD	7	7	6	1	0	6	33	4.83
NOMBRE DE DIOS	SAN JOSÉ	34	34	29	5	0	32	163	4.83
NOMBRE DE DIOS	LA FLECHA	25	25	25	0	0	25	111	4.4
NUEVA ESPERANZA	NUEVA ESPERANZA	56	56	55	1	0	56	280	5.01
NUEVA SUYAPA	NUEVA SUYAPA	70	70	61	9	0	63	302	4.32
NUEVO BERLÍN O LAS JICOTEAS	NUEVO BERLÍN Ó JICOTEA	51	51	51	0	0	51	209	4.06
PAUJILES	PAUJILES	500	496	454	42	5	461	2,144	4.32
PAUJILES	LOS ANICES	10	10	10	0	0	10	50	4.88
PAUJILES	HACIENDA ZÚNIGA	2	2	2	0	0	2	14	5.99
PEMANO ULUITA ADENTRO	PEMANO ULUITA ADENTRO	79	79	79	0	0	81	389	4.9
PEMANO ULUITA ADENTRO	COL. RICHARD WASHBUMS	40	40	37	3	0	40	162	4.01
PIEDRAS GORDAS	PIEDRAS GORDAS	97	97	91	6	0	91	409	4.22
PLANES	PLANES	218	216	191	25	2	191	888	4.11
PLANES	COOPERATIVA BRISAS DE PALENQUE	23	23	17	6	0	17	96	4.21
PLANES	COOPERATIVA SUÁREZ	7	7	7	0	0	7	33	4.83
PROCÓN	PROCÓN	143	143	140	3	0	141	721	5.04
PUERTO ARTURO	PUERTO ARTURO	10	10	10	0	0	11	55	5.44

Aldea	Caserio	Total Vivien das	Total Viviend as Particul ares	Vivien das Ocu padas	Vivienda s Desocup adas	Vivien das Colecti vas	Hoga res	Poblac ión	Hacinami ento
PUERTO ARTURO	KILÓMETRO CUATRO	52	52	42	10	0	42	185	3.56
PUERTO ARTURO	LA BAHÍA	1	1	1	0	0	1	14	11.98
PUERTO ARTURO	KILÓMETRO SEIS	1	1	1	0	0	1	14	11.98
RÍO TINTO	RIO TINTO	163	163	161	2	0	161	643	3.94
RÍO TINTO	BERLÍN	10	10	10	0	0	10	47	4.55
RÍO TINTO	ESTERO ANCHO	43	43	43	0	0	43	190	4.44
SAN ALEJO	SAN ALEJO	152	148	137	11	4	138	587	3.97
SAN ALEJO	HACIENDA SANTA ISABEL	2	2	2	0	0	2	11	4.99
SAN ALEJO	KILÓMETRO CATORCE	122	122	98	24	0	98	409	3.36
SAN ALEJO	LA MONTAÑITA	51	51	51	0	0	53	274	5.35
SAN ALEJO	LOS COCOS	133	133	123	10	0	124	553	4.15
SAN ALEJO	LOS PATOS	199	199	183	17	0	183	835	4.18
SAN ALEJO	ULUITA	35	35	35	0	0	45	223	6.38
SAN ALEJO	ZUZU NORTEÑO	14	14	14	0	0	14	80	5.91
SAN ALEJO	EL MARIÓN	77	77	63	14	0	63	232	3.02
SAN ANTONIO	SAN ANTONIO	24	24	24	0	0	24	104	4.37
SAN ANTONIO	LA FORTALEZA	74	74	66	8	0	68	307	4.13
SAN ANTONIO DE VILLAFRANCA	SAN ANTONIO DE VILLAFRANCA	60	60	60	0	0	60	279	4.66
SAN JOSÉ	SAN JOSÉ	129	129	123	6	0	123	593	4.6
SAN JUAN	SAN JUAN	531	530	417	113	1	418	1,698	3.21
SAN JUAN	LA BARRA	3	3	3	0	0	3	14	3.99

Aldea	Caserio	Total Viviendas	Total Viviendas Particulares	Viviendas Ocupadas	Viviendas Desocupadas	Viviendas Colectivas	Hogares	Población	Hacinamiento
SAN JUAN	LA GUADALUPE	2	2	2	0	0	2	10	4.49
SAN JUAN	NICARAGUA	17	17	15	2	0	15	56	3.33
SAN JUAN	NUEVO SAN JUAN	459	459	333	126	0	336	1,530	3.33
SAN JUAN	RESIDENCIAL HONDURAS	86	86	86	0	0	88	380	4.44
SAN JUAN	LA BAHÍA	38	38	38	0	0	38	142	3.72
SAN JUAN LEMPIRA	SAN JUAN LEMPIRA	25	25	22	3	0	22	123	4.91
SAN JUAN LEMPIRA	AGUAS ABAJO	10	10	10	0	0	10	58	5.66
SAN JUAN LEMPIRA	CANTARRANAS	28	28	27	1	0	27	123	4.31
SAN JUAN LEMPIRA	LA CHARRA Ó EL JUTE	15	15	15	0	0	15	69	4.68
SAN JUAN LEMPIRA	EL TIGRE	11	11	11	0	0	13	59	5.19
SAN JUAN LEMPIRA	JERUSALÉN	9	9	8	1	0	8	48	5.25
SAN JUAN LEMPIRA	PICO CALIENTE	10	10	8	2	0	8	36	3.56
SAN JUAN LEMPIRA	LAS URUPAS	9	9	8	1	0	8	49	5.37
SANTIAGO	SANTIAGO	143	143	135	8	0	139	586	4.1
SANTIAGO	EL NANCE	44	44	44	0	0	46	191	4.35
SANTIAGO	JOSCOY NO. 1	10	10	10	0	0	11	47	4.85
SANTIAGO	LAS ESES	99	99	86	14	0	88	361	3.64
SANTIAGO	LOS CACHOS	36	36	36	0	0	36	172	4.76
SANTIAGO	HACIENDA BARDALES	2	2	2	0	0	2	10	3.99
TARRALOSA	TARRALOSA	207	207	197	10	0	201	850	4.1
TARRALOSA	HACIENDA LA VIRTUD	2	2	2	0	0	2	11	4.99
TARRALOSA	KILÓMETRO SIETE	21	21	19	2	0	19	95	4.41

Aldea	Caserio	Total Vivien das	Total Viviend as Particul ares	Vivien das Ocupa das	Vivienda s Desocup adas	Vivien das Colecti vas	Hoga res	Poblac ión	Hacinami ento
TOLOA ADENTRO	TOLOA ADENTRO	291	291	263	28	0	263	1,332	4.58
TOLOA ADENTRO	HACIEND A JOAQUÍN GARCÍA	2	2	2	0	0	2	10	4.49
TOLOA ADENTRO	LA ANGOSTU RA	32	32	32	0	0	34	138	4.39
TOLOA ADENTRO	NUEVA CONCEPCI ÓN	23	23	18	5	0	18	113	4.96
TOLOA ADENTRO	TOMASA	82	81	72	9	1	72	287	3.53
TOLOA ADENTRO	LOS REYES	4	4	4	0	0	4	17	4.66
TOLOA ADENTRO	LOS NAVARRO	5	5	5	0	0	5	38	7.74
TOLOA ADENTRO	LOS MEJÍAS	6	6	6	0	0	6	41	6.79
TOLOA ADENTRO	FINCA DE LA COOPERA TIVA LA REINA	1	1	1	0	0	1	9	7.99
TOLOA CREEK	TOLOA CREEK	25	25	16	9	0	16	64	2.56
TOLOA CREEK	EL CHORIZO O LA COMPUER TA	11	11	10	1	0	10	45	3.9
TOLOA CREEK	LAS CUARENT A Y CINCO Ó KILÓMET RO DIEZ	15	15	13	2	0	13	57	3.85
TOLOA CREEK	TOLOA EMPALME	34	34	32	2	0	32	132	3.89
TORNABÉ	TORNABÉ	596	593	414	179	3	418	1,799	3.03
TORNABÉ	BARRA VIEJA O EL COCAL	74	74	42	33	0	42	139	1.87
TORNABÉ	LOS CAYOS DE TORNABÉ	7	7	5	2	0	5	18	2.66
TORNABÉ	MIAMI	57	57	50	8	0	50	130	2.26

Aldea	Caserio	Total Viviendas	Total Viviendas Particulares	Viviendas Ocupadas	Viviendas Desocupadas	Viviendas Colectivas	Hogares	Población	Hacinamiento
TORNABÉ	PUNTA SAL	2	2	2	0	0	2	12	7.99
TORNABÉ	COLA DE MICO	14	14	9	5	0	9	24	1.76
TORNABÉ	LA NUEVA TORNABÉ	48	48	39	9	0	39	159	3.3
VILLAFRANCA	VILLAFRANCA	160	160	157	3	0	161	773	4.83
VILLAFRANCA	CERRO DE VILLAFRANCA	17	17	17	0	0	17	68	3.99
ZOILABÉ	ZOILABÉ	213	213	203	10	0	215	861	4.04
ZOILABÉ	JOCOY NO. 2	8	8	8	0	0	8	30	3.66
ZOILABÉ	COL. CAMPESINA 15 DE DICIEMBRE	47	47	39	8	0	39	181	3.88

Fuente: Elaboración propia con base en datos del INE (2013, 2016).

III. Reflexiones

En este estudio se han establecido las principales características demográficas en el municipio de Tela, que permitirán diseñar políticas públicas municipales orientadas a la población misma como objeto y sujeto del Desarrollo Municipal; así como, a establecer estrategias focalizadas a los grupos de interés en los procesos de Planificación Territorial y que permitirán identificar los proyectos prioritarios con mayor impacto en la población.

El proceso de migración en la zona rural amerita plantear un fuerte orientación ante la expansión y fortalecimiento de los esfuerzos en el sector agrícola el cual dará como resultado, no solamente el aumento de la producción de alimentos, sino más bien, se convertirá en la fuente de generación de empleo productivo para la gente del área rural, servirá de soporte para el eventual desarrollo agroindustrial y para la promoción y producción de productos para la exportación en el mediano y largo plazo.

La interacción de políticas entre las áreas rurales y la urbana exige una intervención de desarrollo ecuánime, es decir, expandir el volumen y ampliar la producción, sin prever los efectos que eso traerá a la ciudad podría llevar a una frustración de quedar en la intencionalidad; peores efectos se producirán si solo se interviene el casco urbano ya que se continuaría una migración de las aldeas hacia la ciudad, aumentando la marginalidad, el desempleo, la inseguridad social, y desalentando, consecuentemente, la producción en el campo. Precisamente que el concepto de integralidad quiere decir también que es necesario atender simultáneamente las necesidades de empleo que existen tanto en el área rural como así también en el área urbana.

Con una pirámide de población ancha en la base y angosta en la parte superior. Es manifiesta la mayoría de los hombres en los primeros grupos de edad, relación que se invierte a partir de los 24 años cuando las mujeres vienen a ser mayoría en cada grupo de edad. Esta característica demográfica va a repetirse en cada grupo poblacional al interior del territorio municipal, producto del efecto de la migración interna e internacional, así como de la mayor mortalidad masculina.

Referencias Bibliográficas

- Asociación de Municipios de Honduras, & Agencia Española de Cooperación Internacional para el Desarrollo. (2012). *Prontuario municipal, Honduras geográfica: Compilación geográfica, histórica y actual de honduras, sus departamentos y municipios*. EDICIONES RAMSÉS.
- Flores Fonseca, M. A. (2003). *50 años de crecimiento demográfico hondureño* (UNAH & IIES, Eds.).
- Instituto Nacional de Estadísticas. (2013). *Censo de población y vivienda 2013*.
<https://www.ine.gob.hn/V3/baseine/>
- Instituto Nacional de Estadísticas. (2016). *Proyecciones de población 2014 - 2030*.
<https://www.ine.gob.hn/V3/baseine/>
- Programa de las Naciones Unidas para el Desarrollo. (2022). *Atlas de desarrollo humano: Desequilibrios y potencialidades regionales*.
<https://www.undp.org/es/honduras/publications/atlas-de-desarrollo-humano-desequilibrios-y-potencialidades-regionales>
- Programa de las Naciones Unidas para el Desarrollo. (2022). *Informe de desarrollo humano: Honduras 2022*.
<https://www.undp.org/es/honduras/publications/informe-de-desarrollo-humano-de-honduras>
- Secretaría de Derechos Humanos, Justicia, Gobernación y Descentralización. (2014). *Categorización municipal en honduras*.
- Secretaría de Gobernación, Justicia y Descentralización. (2020). *Categorización municipal*.
- Secretaría de Gobernación y Justicia. (2007). *Categorización municipal*.
- Secretaría de Salud. (2020). *Anuario estadístico 2020*.
<https://www.salud.gob.hn/site/index.php/estadistica>
- Sistema Integral de Atención al Migrante Retornado. (2022). *Hondureños retornados: Migrantes por ubicación*.
<https://www.ceniss.gob.hn/migrantes/MigrantesEstadisticas.aspx>