

# Perfil Sociodemográfico de Arizona, Atlántida

## 2022



UNAH  
UNIVERSIDAD NACIONAL  
AUTÓNOMA DE HONDURAS

con el apoyo interinstitucional de



Asociación  
de Municipios  
de Honduras



## Perfil Sociodemográfico de Arizona, Atlántida 2022

Esta publicación se ha elaborado con el apoyo financiero del Fondo de Población de las Naciones Unidas (UNFPA) y la colaboración interinstitucional del Instituto Nacional de Estadísticas (INE), la Asociación de Municipios de Honduras (AMHON) y la Secretaría de Gobernación, Justicia y Descentralización (SGJD).

El contenido técnico y las opiniones vertidas en este documento son responsabilidad exclusiva de los autores y no necesariamente representan la opinión del Fondo de Población de las Naciones Unidas.

El IIES-UNAH autoriza la reproducción total o parcial de las gráficas, tablas y demás cifras de esta publicación, siempre que se mencione debidamente la fuente. Sin embargo, el IIES no se responsabiliza de manera alguna por la manipulación, interpretación y uso de esta información por parte de terceros.

**Esta publicación debe ser citada de la siguiente manera:**

Universidad Nacional Autónoma de Honduras. (2022). *Perfil Sociodemográfico de Arizona, Atlántida 2022*. Tegucigalpa: IIES-UNAH.

**Equipo de investigación:**

**Director Instituto de Investigaciones Económicas y Sociales (IIES):**

Ricardo Matamoros

**Coordinador Observatorio Universitario Económico y de Emprendimiento (OEE):**

Sergio Zepeda

**Autor e Investigador Invitado:**

David Carías Dávila

**Autor e Investigador Principal:**

Henry Osorto Ruíz

**Asistentes de Investigación:**

América Vargas

Virginia Reyes

Ixchel Paz

Publicado en Tegucigalpa, Honduras; noviembre 2022

## CONTENIDO

I. Introducción.....	1
II. Población del Municipio.....	2
2.1 Información General Municipio de Arizona, Atlántida al 2022 .....	2
2.2 Categorización Municipal .....	3
2.3 Localización y Colindancias .....	5
2.4 Dinámica Demográfica.....	6
2.4.1 Crecimiento Poblacional.....	6
2.4.2 Distribución Espacial de la Población .....	7
2.4.3 Estructura Demográfica.....	9
2.4.4 Población en Edad de Trabajar .....	11
2.4.5 Características de la Población .....	13
2.4.6 La Migración Municipal.....	14
2.4.7 Enfermedades .....	15
2.5 Índice de Desarrollo Humano .....	16
2.6 Vivienda.....	20
2.6.1 Vivienda Urbana .....	20
2.6.2 Vivienda Rural .....	22
III. Reflexiones.....	28
Referencias Bibliográficas .....	29

## **Índice de Tablas**

Tabla 1: Información General del Municipio.....	2
Tabla 2: Categorizaciones Municipales 1992 - 2020 .....	5
Tabla 3: Indicadores Municipales del Atlas de Desarrollo Humano .....	19
Tabla 4: Distribución de Viviendas, Hogares y Población por Barrios y Colonias.....	21
Tabla 5: Distribución de Viviendas, Hogares y Población por Aldeas/Caseríos .....	23

## **Índice de Gráficos**

Gráfico 1: Población y Crecimiento Poblacional del Municipio .....	7
Gráfico 2: Distribución Urbano-Rural del Municipio al 2022 .....	8
Gráfico 3: Distribución de la Población por edades y dominio al 2022.....	9
Gráfico 4: Distribución de la población del Municipio por grupo etario al 2022.....	10
Gráfico 5: Pirámide Poblacional del Municipio a 2022 .....	11
Gráfico 6: Distribución poblacional del municipio por edades y grupo etario al 2022	12
Gráfico 7: Población Económicamente Activa y Ocupación del Municipio a 2022.....	13
Gráfico 8: Distribución de la escolaridad en el municipio a 2022 .....	14
Gráfico 9: Migrantes retornados del municipio de 2016 a 2021.....	15
Gráfico 10: Enfermedades a nivel departamental de 2016 a 2020 .....	16
Gráfico 11: Desempeño de Indicadores del IDH del Municipio .....	17
Gráfico 12: Comparación IDH municipal, departamental y nacional .....	18
Gráfico 13: Distribución Poblacional y Nivel de Hacinamiento por Barrios y Colonias	21
Gráfico 14: Distribución Poblacional y Nivel de Hacinamiento por Aldeas/Caseríos...	23

## I. Introducción

El presente “Perfil Sociodemográfico de Arizona 2022”, tiene como propósito establecer los lineamientos esenciales para impulsar las bases de políticas públicas municipales que tengan como objeto primario el potenciar los recursos humanos en el Municipio de Arizona, estableciendo un vínculo entre las responsabilidades sobre el desarrollo económico local y los papeles claves del gobierno municipal como promotor del desarrollo y facilitador del proceso mismo.

En cuanto a las actividades como promotor del desarrollo, el gobierno municipal deberá en primer lugar, estimular las actividades económicas que realizan la población, también promover nuevas prácticas de trabajo y alternativas de negocios e identificar plenamente las actividades económicas para el futuro del municipio. Por otra parte, como facilitador, el gobierno municipal, deberá impulsar un proceso de colaboración institucional en el desarrollo local y describir los complejos vínculos que motivan las actividades económicas en el municipio, así como también medir los impactos más importantes de sus actividades, promocionar un desarrollo integral con la cooperación de los grupos de empresarios, productores, microempresarios, emprendedores y la municipalidad y proponer la orientación del potencial local.

El esquema del documento se concentró en identificar las características de los recursos humanos de Arizona, Atlántida a fin de definir el potencial económico y social de la zona de influencia del municipio, identificando su potencial humano, su posición geográfica, entre otras, con el propósito de cuantificar las necesidades de trabajo en la ciudad y en la zona rural, e identificar los agentes facilitadores del desarrollo económico.

Por último, el documento logra cuantificar la distribución de la población a nivel de barrio y colonia en la zona urbana y de aldea y caserío en la zona rural, con ello los formuladores de política podrán cuantificar los impactos en la implementación de sus políticas municipales teniendo a los seres humanos los verdaderos y únicos objetos del Desarrollo.

## II. Población del Municipio

### 2.1 Información General Municipio de Arizona, Atlántida al 2022

Tabla 1: Información General del Municipio

<b>Extensión Territorial</b>	568.77 Km <sup>2</sup>			
<b>Población proyectada al 2022, según los datos censales del 2013</b>	Arizona cuenta con 25,844 habitantes de los cuales 12,756 son hombres, un 49.36% y 13,088 mujeres un 50.64%. El 50.4% de la población es rural y 49.6% establecida en área urbana.			
<b>Densidad Poblacional 2022, según los datos censales del 2013</b>	Arizona presenta una densidad de 45 personas por km <sup>2</sup> . La densidad departamental es de 115 personas por km <sup>2</sup> (500,848 pob. 2022 y 4,372.1 km <sup>2</sup> de extensión territorial).			
<b>Vivienda al 2022, según censo 2013</b>	En Arizona se estiman 6,472 viviendas, de las cuales están ocupadas 5,760			
<b>Correo Electrónico al 2022 según censo 2013</b>	En Arizona el 10.6% de la población cuenta con correo electrónico. El promedio departamental es de 14.1%			
<b>Celular al 2022 según censo 2013</b>	El 67.5% de la población de Arizona cuenta con celular. El promedio departamental es de 67.6%			
	Población más de 15 años PEA 7,806	Arizona	Departamental	
<b>Población Económicamente Activa (PEA) al 2022. Población de más de 15 años, según censo del 2013</b>	Empleado Privado	42.32%	46.12%	
	Empleado Público	6.43%	9.15%	
	Empresario	3.46%	3.33%	
	Cuenta Propia	35.63%	27.71%	
	Trabajador Familiar	3.35%	3.12%	
	Empleado Doméstico	3.16%	3.81%	
	Trabajador no Remunerado	0.76%	0.74%	
	Otra	4.88%	6.02%	
<b>Programa de las Naciones Unidas para el Desarrollo, Honduras 2022</b>	IDH	0.598		
	Ingreso per cápita	US\$ 3,966		
	Índice de Salud	0.84		
	Esperanza de Vida al Nacer	74.5		
<b>Tasa de Analfabetismos al 2022, según censo del 2013</b>	15.4% a nivel municipal. 16.4% en Hombres y 14.4% en Mujeres El promedio departamental es 10.5%			
	Población más de 10 años, Nivel Educativo	Frecuencia	Arizona	Departamental
<b>Nivel Educativo, población de más de 10 años, según censo del 2013 proyectado a 2022</b>	Ninguno	2,572	13%	10.62%
	Alfabetización	149	0.75%	0.58%
	Pre-básica	30	0.15%	0.14%
	Básica	12,596	63.68%	55.53%
	Secundaria	4,081	20.63%	28.82%
	Superior	347	1.75%	4.13%
	Postgrado	4	0.02%	0.18%

Fuente: Elaboración propia con base en datos del INE (2013, 2016) y el PNUD (2022).

## 2.2 Categorización Municipal

Con relación a los antecedentes del municipio y las categorizaciones municipales, es importante evidenciar la historia que ha tenido Arizona en cada una de las iniciativas por clasificar los logros y niveles de desarrollo alcanzados por el municipio derivados del desempeño de los gobiernos locales. Desde este enfoque es posible dar cuenta de cinco categorizaciones realizadas, las cuales han compartido la filosofía de evaluar y clasificar el accionar, condiciones y capacidades de las municipalidades, así como los resultados transversalizados en el desarrollo socioeconómico del territorio.

La primer categorización municipal fue llevada a cabo en 1992 por la Comisión de Modernización del Estado, adscrita a la Presidencia de la República con el apoyo del PNUD (Secretaría de Gobernación y Justicia, 2007), la cual tenía como propósito ayudar a identificar las necesidades institucionales de las alcaldías y potenciar el desarrollo por medio las competencias conferidas en la Ley de municipalidades (Secretaría de Gobernación, Justicia y Descentralización, 2020). En ese sentido fueron establecidas cuatro categorías de municipalidades: de Administración Altamente Especializadas (A), Administración Organizada (B), Administración Medianamente Organizada (C), Administración Simple (D).

La segunda categorización se realizó en 1999 por la SGJ por medio del Programa de Transición y Protección Social, como una respuesta a la necesidad de sistematizar la información municipal de aquel entonces, de modo que se lograra una modernización de las herramientas de fortalecimiento institucional teniendo en cuenta las diferencias estructurales y territoriales de las municipalidades. Esta nueva herramienta de clasificación disponía (al igual que la anterior) de cuatro categorías con un enfoque orientado al nivel socioeconómico de los municipios, a saber: Mayor Capacidad (A), Intermedios (B), Pobres (C) y Muy Pobres (D).

La tercer categorización elaborada por la SGJ fue realizada en 2007, en ella se estableció un modelo cuantitativo que permitía evaluar el comportamiento intertemporal de las finanzas municipales a través de cuatro indicadores resumidos en una dimensión llamada Índice de la Municipalidad, así como el nivel de desarrollo del territorio por

medio de cinco indicadores que conformaban el Índice del Municipio; con la suma de ambos se crea el Índice de Desarrollo Municipal (SGJ, 2007). Análogamente se establecieron cuatro categorías de municipios de acuerdo a intervalos del IDM: Avanzadas (A), Avance Intermedio (B), Poco Avance (C) y Sin Avance (D).

La cuarta categorización fue elaborada en el 2014, la cual daba continuidad a la filosofía de la categorización de 2007 siguiendo un modelo bidimensional con el Índice del Municipio y el Índice de la Municipalidad para conformar el IDM (Secretaría de Derechos Humanos, Justicia, Gobernación y Descentralización, 2014). Sin embargo, este índice tuvo cambios metodológicos en cuanto al número de indicadores y la medición de los mismos, pero mantuvo el enfoque de establecer cuatro categorías, en esta ocasión enfocado en el nivel de desempeño de las municipalidades, a saber: Alto Desempeño (A), Desempeño Satisfactorio (B), Bajo Desempeño (C) y Desempeño Crítico (D).

La Categorización elaborada en el 2020 la cual daba continuidad a la filosofía de la categorización de 2007 siguiendo un modelo bidimensional con el Índice del Municipio y el Índice de la Municipalidad para conformar el IDM (SGJD, 2020). Este índice mantuvo el marco metodológico del 2007 en cuanto al número de indicadores y la medición de los mismos y mantuvo el enfoque de establecer cuatro categorías, en esta ocasión enfocado al carácter bidimensional del indicador, uno territorial y el otro que mide el desempeño de las municipalidades, a saber: Desarrolladas (A), En Desarrollo (B), En Crecimiento (C) y Crecimiento Lento (D).



En la Tabla 2 se muestra la categoría obtenida por Arizona en cada una de las categorizaciones descritas.

Tabla 2: Categorizaciones Municipales 1992 - 2020

Categorización	Índice del Municipio	Índice de la Municipalidad	Índice de Desarrollo Municipal	Categoría	Descripción
Categorización 1992	-	-	-	D	Administración Simple
Categorización 1999	-	-	-	B	Intermedios
Categorización 2007	21.59	22.4	43.99	C	Poco Avance
Categorización 2014	33.33	37.32	70.65	B	Desempeño Satisfactorio
Categorización 2020	25.03	19.93	44.96	B	En Desarrollo

Fuente: Elaboración propia con base en datos de la SGJD (2020).

### 2.3 Localización y Colindancias

El Municipio de Arizona se encuentra localizado en el departamento de Atlántida, de la República de Honduras, cuyas coordenadas son: 15.64 Latitud Norte y -87.37 Longitud Oeste del meridiano de GREENWICH. El territorio se encuentra a una altura de metros sobre el nivel del mar y a una distancia de aproximadamente 173.36 Km de la Capital de la República; a 81.96 Km de San Pedro Sula que es el centro industrial del país; a 70.05 Km de la ciudad de Puerto Cortés principal salida marítima del país al mundo y a 140.68 Km en donde se ubica el Aeropuerto Internacional de Palmerola.

Arizona cuenta con una extensión territorial del 568.77 Km<sup>2</sup>. Está ubicado en la llanura costera del Caribe en la cuenca del río Leán y es cruzada por la carretera principal que va de Tela hacia La Ceiba y posee las siguientes colindancias, al Norte: mar de las Antillas; al Sur: municipio de Yoro; al Este: municipio de Esparta y al Oeste: municipio de Tela (Asociación de Municipios de Honduras & Agencia Española de Cooperación Internacional para el Desarrollo, 2012).

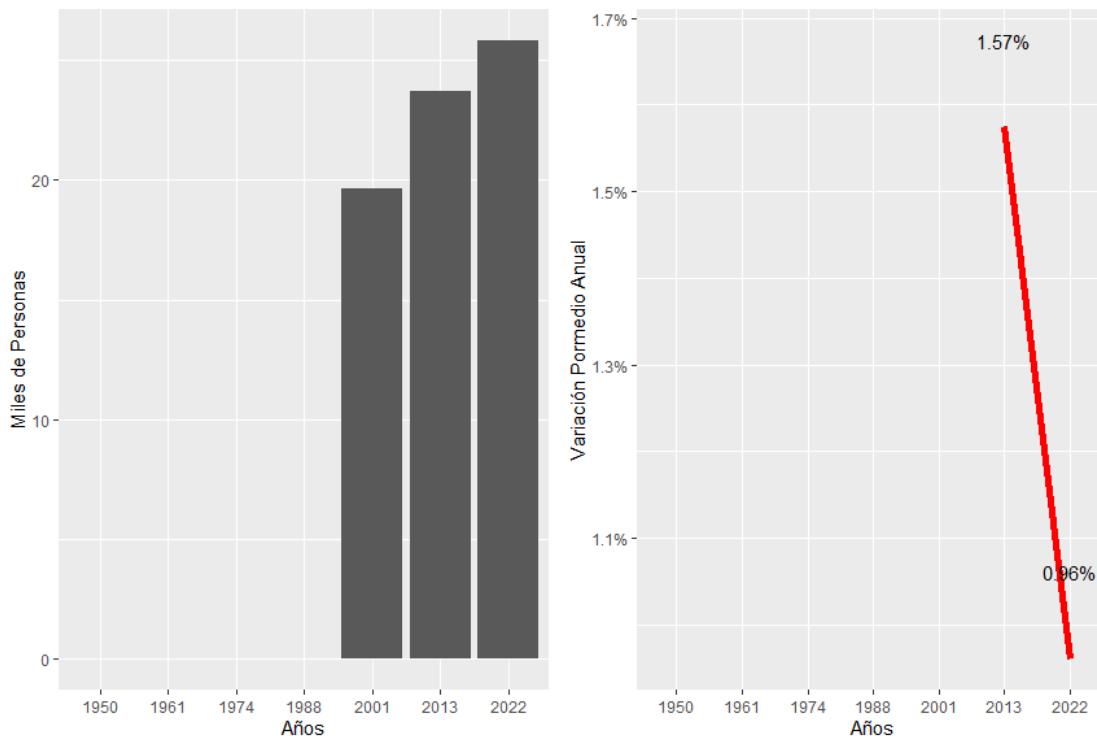
## **2.4 Dinámica Demográfica**

Siendo la Población un elemento indispensable en la formulación de cualquier marco estratégico de planificación municipal se ha considerado estudiar brevemente los aspectos demográficos del municipio, ya sea en cuanto el crecimiento poblacional, la estructura de edades, el fenómeno de la Población Económicamente Activa, lo mismo que las características migratorias del municipio.

### **2.4.1 Crecimiento Poblacional**

El Municipio de Arizona ha presentado una dinámica de crecimiento moderada dado con relación al crecimiento promedio de la población nacional, puesto que desde el censo de 2001 al de 2013, la tasa de crecimiento promedio anual ha sido de 1.57%, mientras que en la nacional fue del 3.3%. En este sentido y tomando en consideración el comportamiento mostrado en los censos poblacionales de 1950, 1961, 1974, 1988, 2001 y 2013, y las características de los flujos migratorios, se ha estimado una población del municipio en el año 2022 de 25,844 habitantes, de los cuales 12,756 son hombres (49.36%) y 13,088 mujeres (50.64%).

Gráfico 1: Población y Crecimiento Poblacional del Municipio<sup>1</sup>

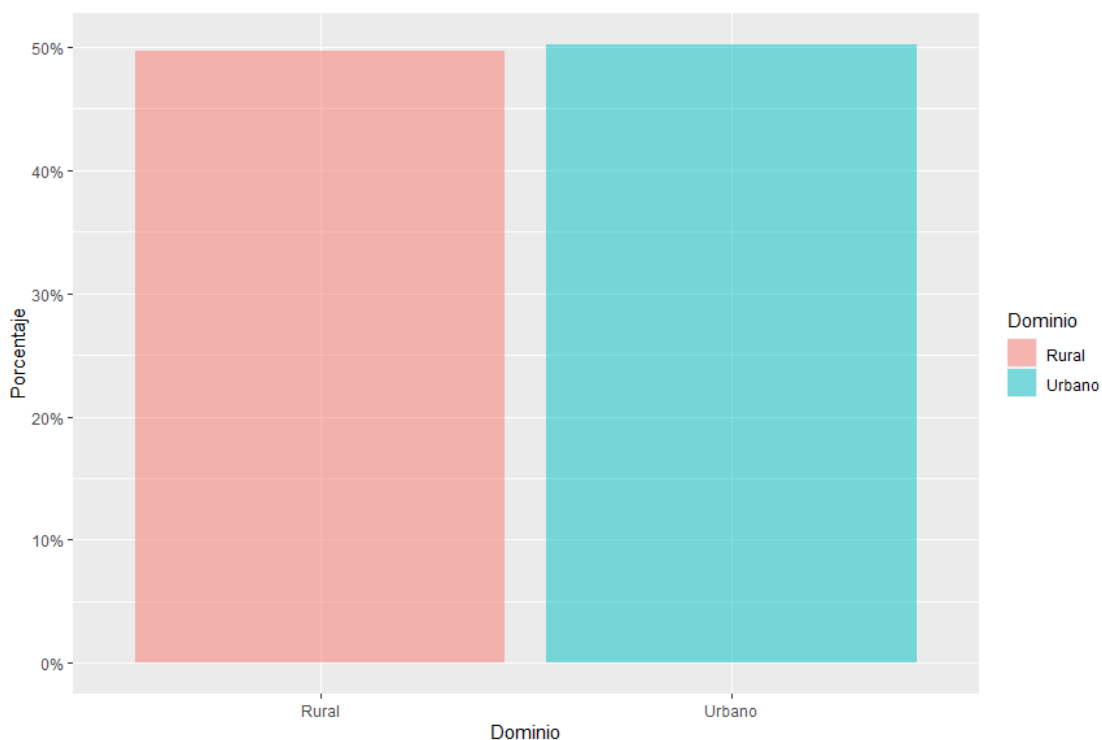


Fuente: Elaboración propia con base en datos del INE (2013, 2016) y Flores Fonseca (2003).  
1/Una curva de tasa de crecimiento en disminución mayor a cero, indica que la población ha crecido en menor nivel en comparación al periodo anterior.

#### 2.4.2 Distribución Espacial de la Población

Teniendo en cuenta las características socioeconómicas del municipio el 49.74% de la población se ubica en la zona rural y el 50.26% se encuentra establecida en el área urbana. Considerando que en el censo de 2013 la población rural era de 12,746 personas y la urbana de 10,948, se estima que las variaciones promedio anual son de 0.11% en el área rural y de 2.16% en el área urbana, dado que la proyección al 2022 es de 12,856 y 12,989 personas en que las áreas rural y urbana respectivamente.

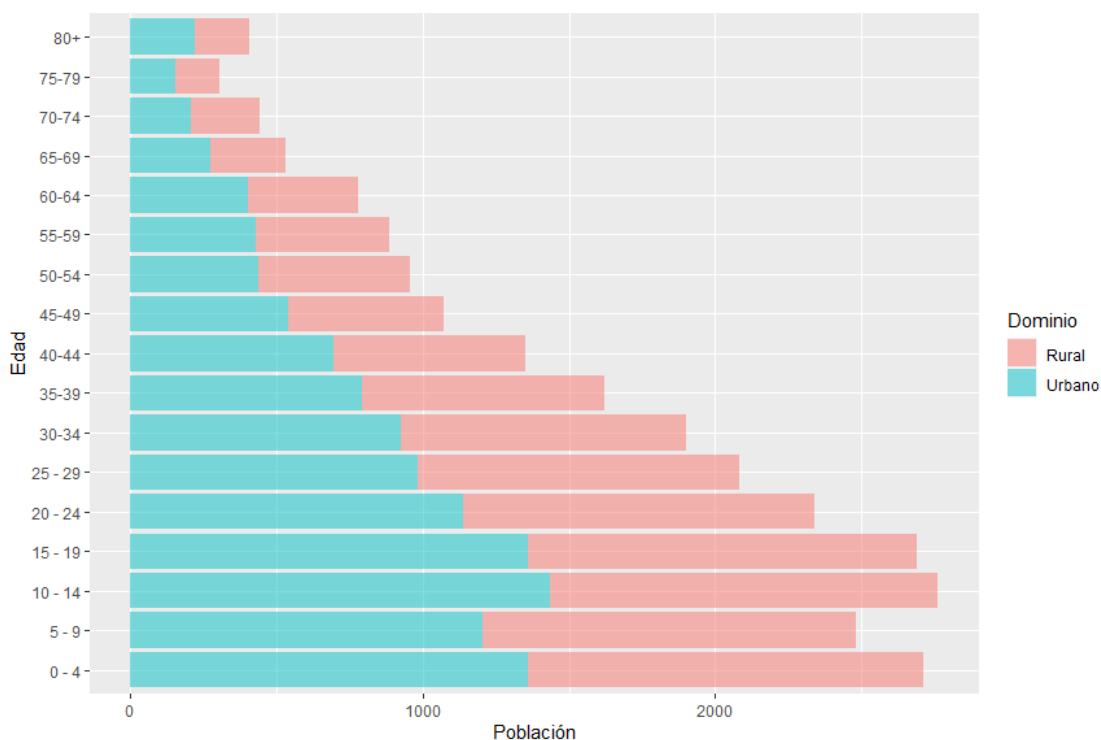
Gráfico 2: Distribución Urbano-Rural del Municipio al 2022



Fuente: Elaboración propia con base en datos del INE (2013, 2016).

Basado en los resultados del Censo del 2013, la población de Arizona se encuentra asentada en 14 barrios del casco urbano; y en 26 aldeas y 70 caseríos del sector rural. Por otra parte, la densidad poblacional es la relación entre la población y el área municipal; en este sentido, Arizona presenta una densidad de 45 personas por km<sup>2</sup>. La distribución de la población por área geográfica y por estructura de edades, permite a los tomadores de decisiones implementar políticas públicas focalizadas en los grupos de interés, sean estas dirigidas a la protección de la niñez, seguridad alimentaria y nutrición, así como el impulso de la escolaridad por zona geográfica, o a las políticas de generación de empleo y protección de los adultos mayores.

Gráfico 3: Distribución de la Población por edades y dominio al 2022



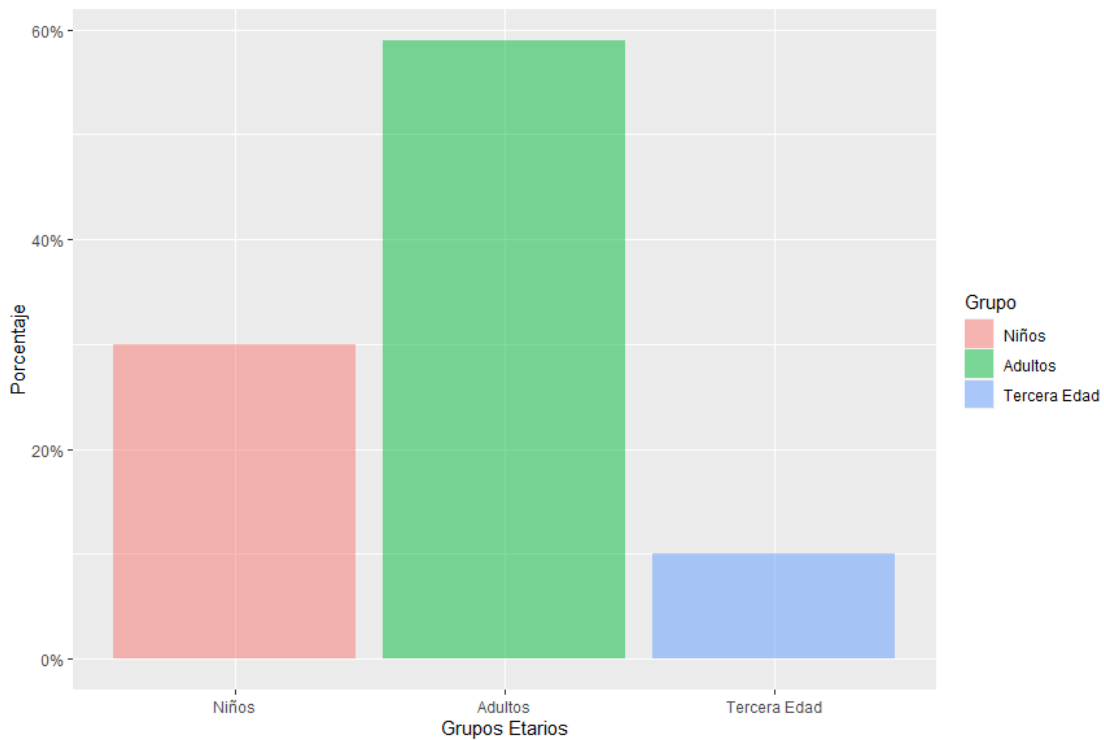
Fuente: Elaboración propia con base en datos del INE (2013, 2016).

### 2.4.3 Estructura Demográfica

La desagregación de la población por grupos de edad indica que el 30.43%, unos 7863 habitantes al 2022, tienen menos de 14 años, es decir que son jóvenes y niños; el 10.08% tienen más de 60 años, personas de la tercera edad (unos 2,605 persona) y el 59.49% de la población son adultos en edad de trabajar o hábiles, entre 15 y 59 años, los cuales se proyectan para el 2022 en 15,375 personas, que pueden estar activos o inactivos.

Otro aspecto importante de puntualizar, dentro de la composición de edades, es el hecho que los habitantes del municipio son muy jóvenes, dado que el 58.17% del total de población es menor a 30 años (15,032 personas al 2022). Por lo tanto, existe una alta relación de dependencia, en vista que la población en edad de trabajar mantiene al 47.68% de la población, que son el 40.77% de la población joven, menor a 20 años (10,536) y el 6.91% de la población mayor a 60 años.

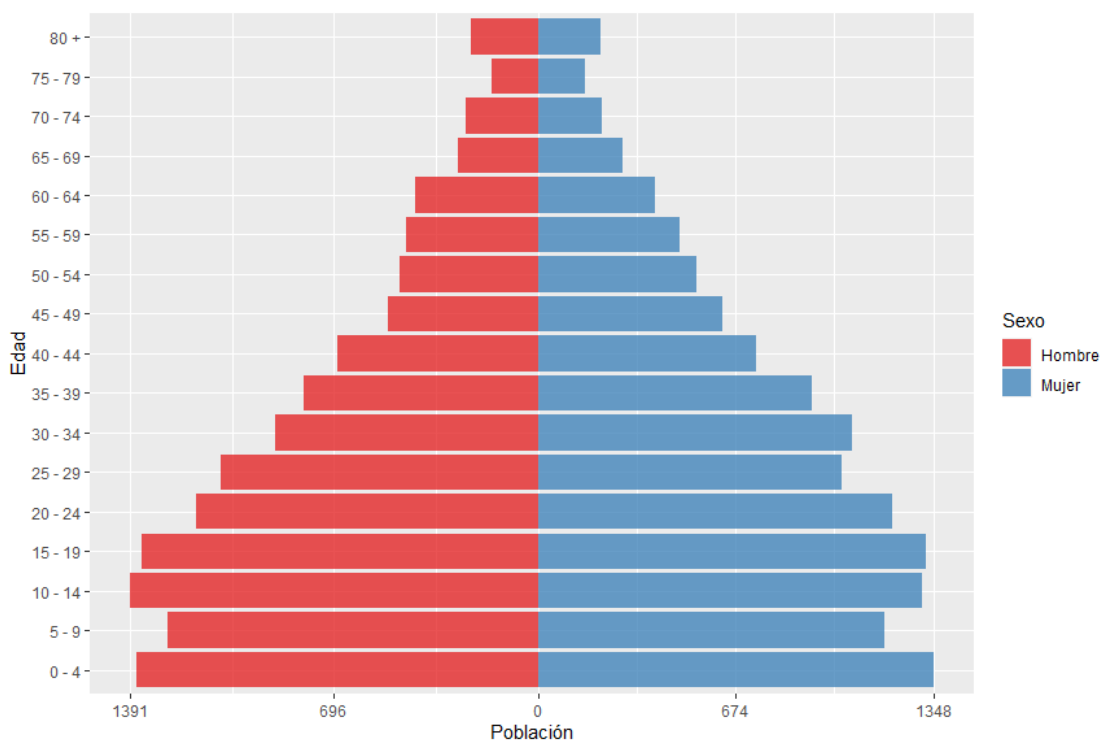
Gráfico 4: Distribución de la población del Municipio por grupo etario al 2022



Fuente: Elaboración propia con base en datos del INE (2013, 2016).

Dentro del 58.17% de los jóvenes (< 30 años), un 30.43% es población infantil (0 - 14 años); de los cuales alrededor de 9.46% se encuentran en edad escolar, es decir niños entre 5 a 9 años, mientras los que requieren educación básica, o sea niños entre 10 a 14 años, son alrededor del 30.43%; lo anterior demuestra que más de un tercio de la población de Arizona son niños a los cuales hay que proteger, nutrir y educar para garantizar las estructuras productivas del municipio.

Gráfico 5: Pirámide Poblacional del Municipio a 2022

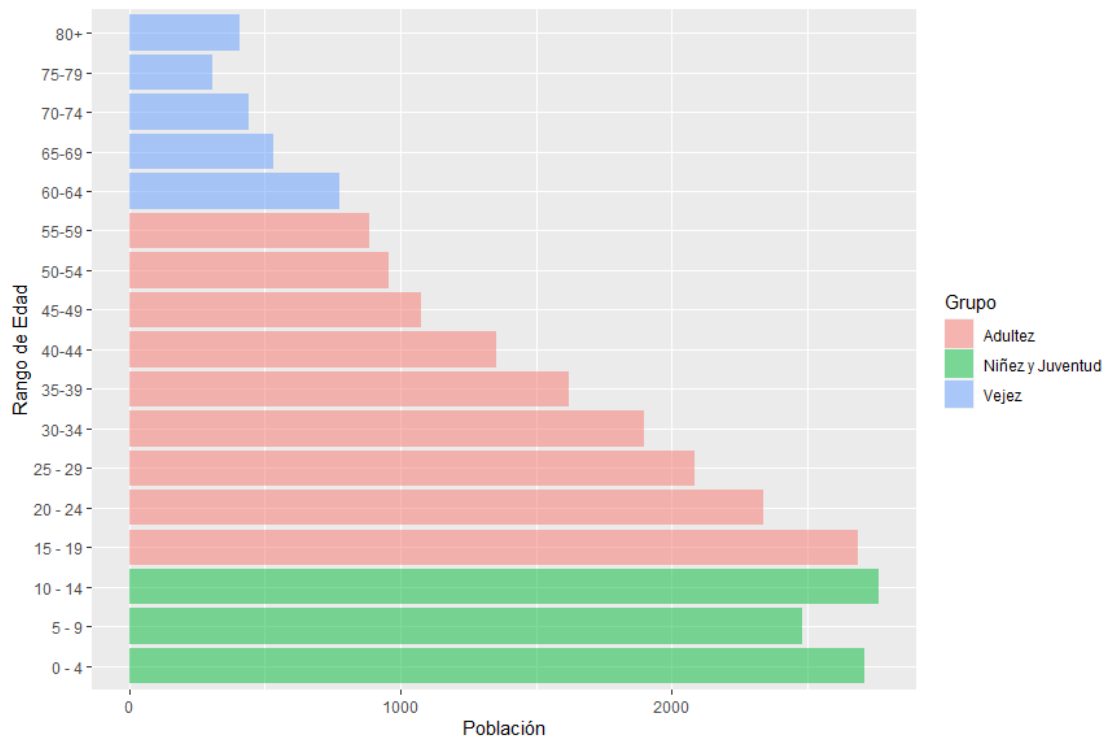


Fuente: Elaboración propia con base en datos del INE (2013, 2016).

#### 2.4.4 Población en Edad de Trabajar

Para el año 2022, se estima que la población en edad de trabajar (15 a 59 años) es de 15,375 habitantes; no obstante, se conoce que, de este grupo poblacional, una parte es considerada como población inactiva o pasiva laboralmente; dentro de los cuales se identifican las personas que se dedican al trabajo doméstico, los estudiantes, los pensionados o jubilados, los discapacitados permanentemente, los jóvenes que ni estudian ni trabajan (NINI's), entre otros. El otro grupo es conocido como la Población Económicamente Activa (PEA) y se caracteriza por las personas que se encuentran trabajando, generando ingresos o buscando trabajo activamente.

Gráfico 6: Distribución poblacional del municipio por edades y grupo etario al 2022

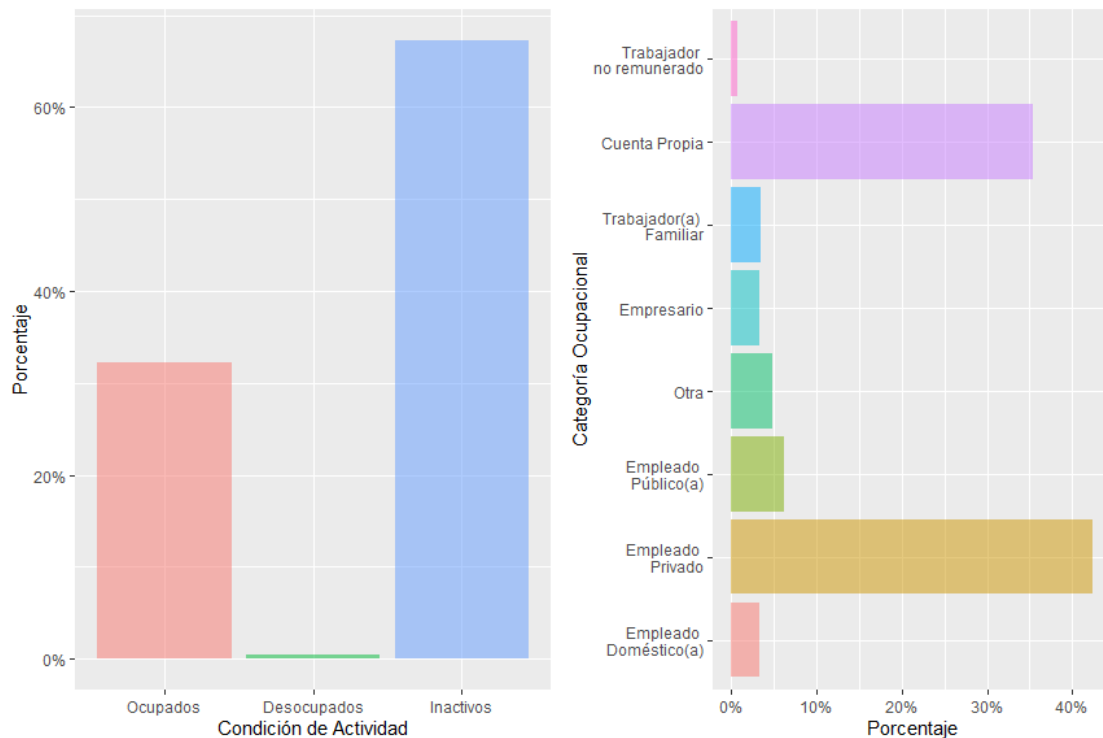


Fuente: Elaboración propia con base en datos del INE (2013, 2016).

La población en edad de trabajar del municipio lo compone un 59.49% de la población, de los cuales 19.54% está comprendido en los grupos de 15 a 24 años y un 22.51% se encuentran entre las edades de 25 a 39 años y un 17.44% se encuentra entre los 40 a 59 años. Con lo anterior, se estima que el 42.05% de la población, potencialmente activa de Arizona, es joven y por lo tanto amerita impulsar políticas públicas orientadas a la educación, media, superior y a la formación profesional que potencialice habilidades.



Gráfico 7: Población Económicamente Activa y Ocupación del Municipio a 2022

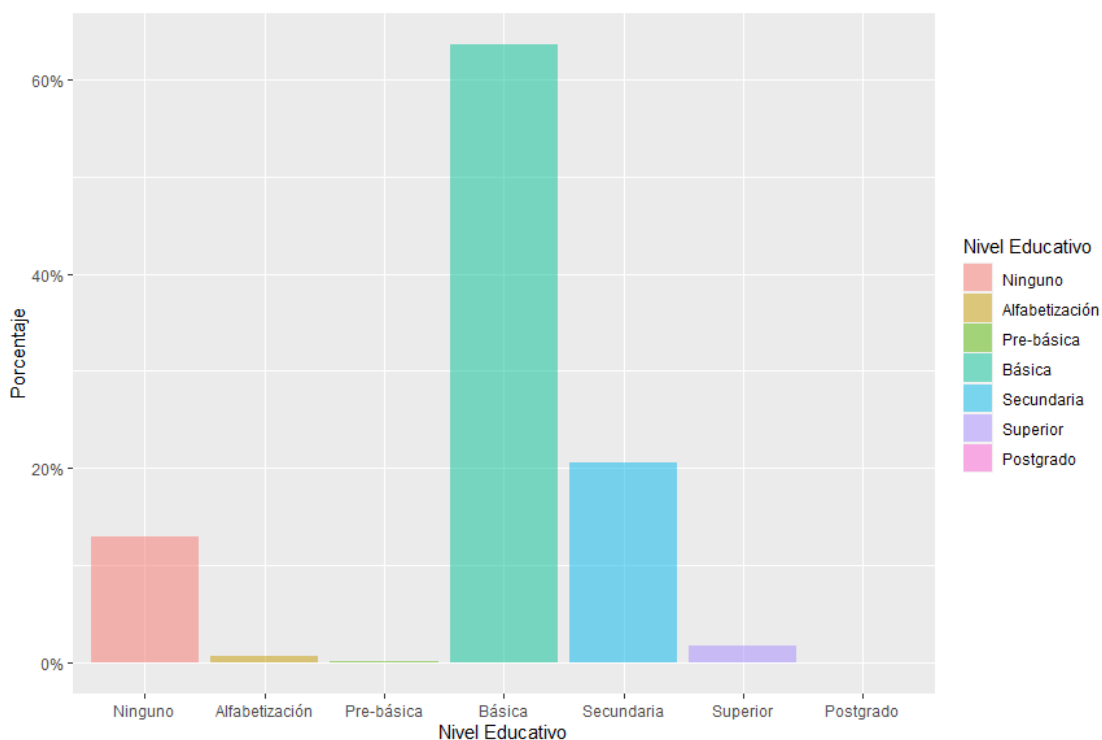


Fuente: Elaboración propia con base en datos del INE (2013, 2016).

#### 2.4.5 Características de la Población

Las estimaciones de la población de 10 años y más para Arizona, por nivel educativo, reflejan debilidades en cuanto a calidad de los recursos humanos del municipio para ser productivo en un esquema competitivo. En este sentido, de las 15,375 personas que conforman la población en edad de 15 a 59 años, un 17.99% ha cursado la educación secundaria y los que han culminado los estudios superiores son un 1.71%; no obstante, los habitantes calificados a nivel de postgrado tan solo alcanzan un 0.02%. En Arizona, la mayoría de la población solamente ha cursado la educación básica en un 63.61% y el nivel de analfabetismo es del 12.99%.

Gráfico 8: Distribución de la escolaridad en el municipio a 2022

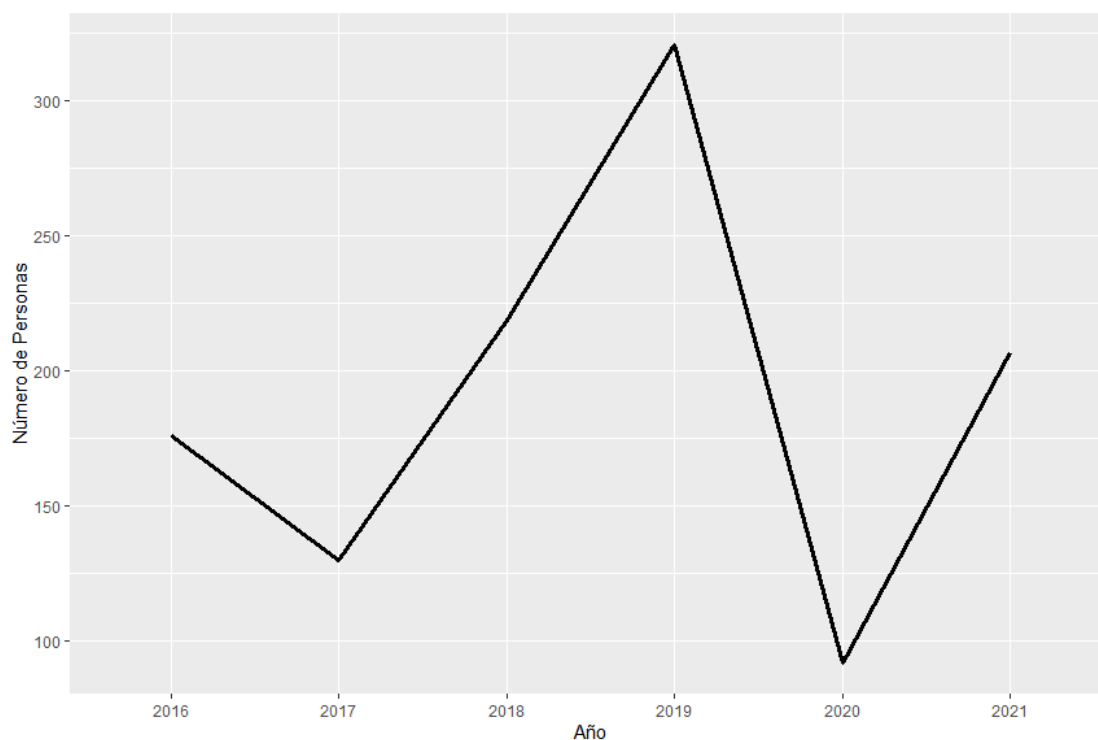


Fuente: Elaboración propia con base en datos del INE (2013, 2016).

#### 2.4.6 La Migración Municipal

Teniendo como base el Sistema Integral de Atención al Migrante Retornado (2022), los indicadores migratorios en el municipio registraron en el periodo 2016-2021 un aumento del 3.3% de emigrantes retornados; se estima que desde el 2016 a 2021 han retornado 1,145, de los cuales 80.36% son hombres y 19.64% son mujeres, resulta oportuna destacar que esta relación establece que el 18.6% son niños; por otro lado, se determinó que Arizona representa el 0.314% de los hondureños retornados a nivel municipal.

Gráfico 9: Migrantes retornados del municipio de 2016 a 2021

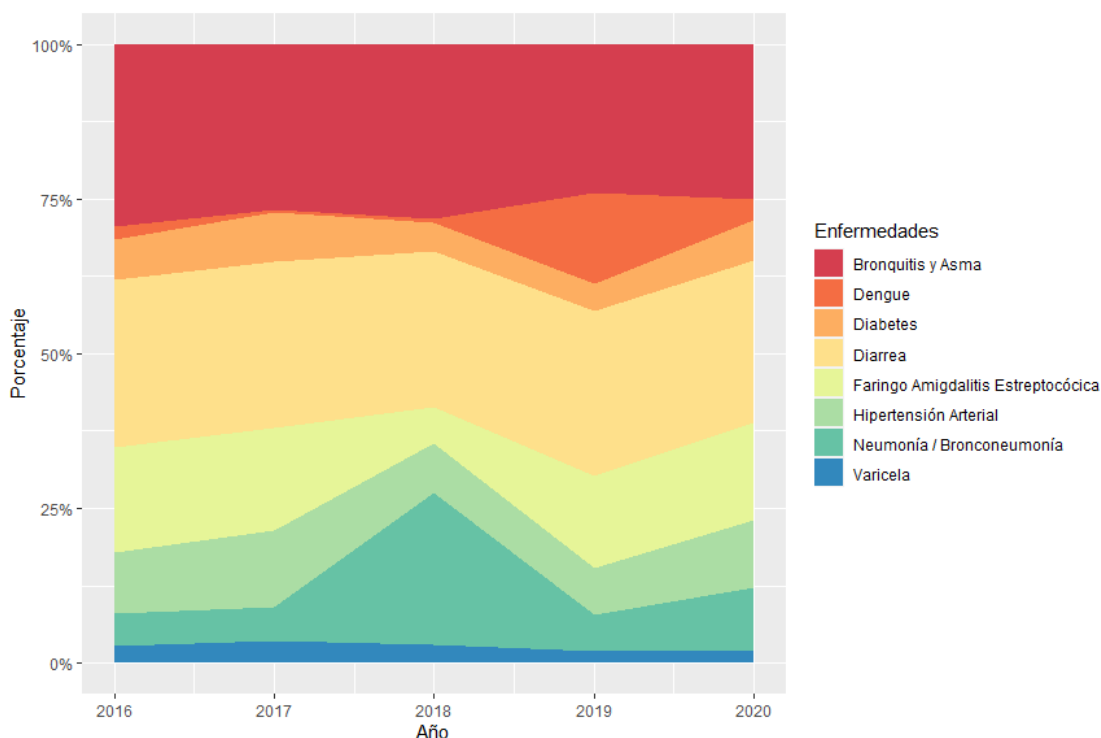


Fuente: Elaboración propia con base en datos del SIAMIR (2022).

#### 2.4.7 Enfermedades

A manera de contar con un acercamiento de las principales enfermedades del municipio, es posible tener una idea muy amplia, o bien, inferir sobre estas, por medio del comportamiento mostrado a nivel departamental, las cuales han sido detalladas por la Secretaría de Salud en: Diarrea, Bronquitis y Asma, Neumonía / Bronconeumonía, Faringo Amigdalitis Estreptocócica, Dengue, Varicela, Hipertensión Arterial, Diabetes, entre otras.

Gráfico 10: Enfermedades a nivel departamental de 2016 a 2020



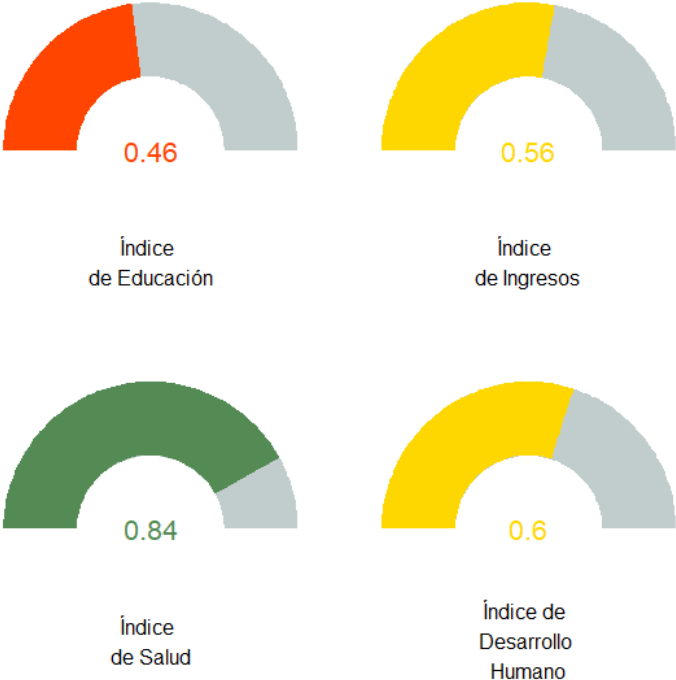
Fuente: Elaboración propia con base en datos de la SESAL (2020).

## 2.5 Índice de Desarrollo Humano

La construcción del Informe de Desarrollo Humano 2022 fue para el Programa de Naciones Unidas un proceso colectivo y desafiante en un contexto de multicrisis en todo el país, afectado por la debilidad democrática, una imperiosa reconstrucción institucional, una profunda debilidad económica, vulnerable ante desastres naturales y afectada por una pandemia mundial, todo esto en el marco del bicentenario de la República de Honduras (1821-2021). Este instrumento permite aportar elementos de juicio a los tomadores de decisiones en la Corporación Municipal, para impulsar políticas públicas que dinamicen el crecimiento económico que reduzca las desigualdades y la pobreza de los ciudadanos.

El IDH se compone de tres dimensiones básicas del desarrollo humano, a saber: salud, educación e ingreso, que provienen de cuatro indicadores básicos, 1. Esperanza de vida al nacer, 2. Años esperados de escolaridad, 3. Años promedio de escolaridad y 4. Ingreso per cápita. Para el caso del Municipio de Arizona, Atlántida el IDH 2009 fue de 0.674 en el puesto 62 de los 298 municipios del país, ya para el informe del 2022, Arizona ocupa la posición 87 obteniendo un índice de 0.598.

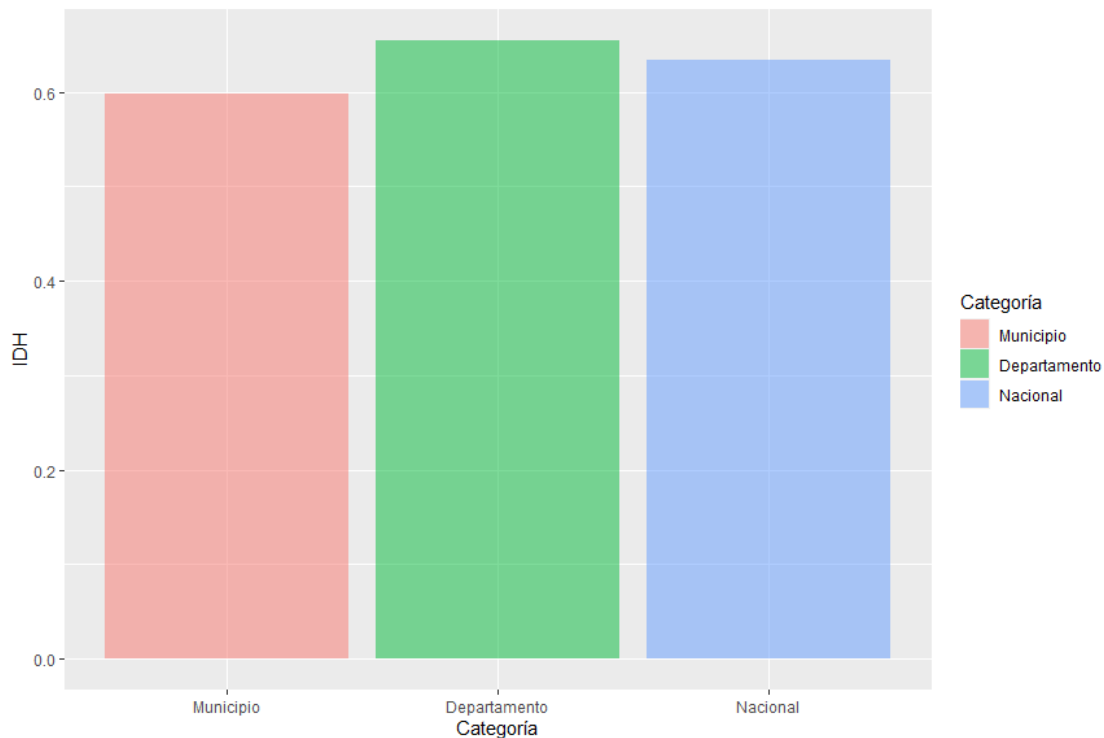
Gráfico 11: Desempeño de Indicadores del IDH del Municipio



Fuente: Elaboración propia con base en datos del PNUD (2022).

De acuerdo con la clasificación del IDH 2022, el municipio de Arizona presenta un nivel Medio de desarrollo humano. Comparativamente en términos de desagregación territorial, es importante resaltar que el IDH del municipio es menor que el IDH departamental de Atlántida el cual alcanzó un índice del 0.655 mientras que el índice nacional fue de 0.634.

Gráfico 12: Comparación IDH municipal, departamental y nacional



Fuente: Elaboración propia con base en datos del PNUD (2022).

En cuanto al primer componente de la esperanza por una vida más longeva se confirma mejores condiciones de nutrición y salud entre la población de Arizona ya que para el 2009 este indicador fue de 71.79 años y para el 2022 fue de 74.5 años. En tanto, el componente de educación es importante porque los conocimientos, sobre todo si son de calidad, son imprescindibles para tener una vida productiva en la sociedad moderna y, de esta forma, contribuir al desarrollo del municipio.

En este caso en el 2009 los años esperados de escolaridad es de 46.06% de 7 años o más y para el 2022 fue de 45.9. En consecuencia, los años promedio de escolaridad en el municipio son de 5 años de estudios, siendo de 10.3 los años esperados de escolaridad. Finalmente, el ingreso per cápita se utiliza para conocer, aproximadamente, la riqueza material de los vecinos en el municipio, en este sentido el Ingreso estimado per cápita anual para el 2009 fue de US\$ 2,779.79 al año, ya para el informe del 2022 esta cifra se reportó en US\$ 3,966 al año.

Otros indicadores relevantes identificados en el IDH del 2022 son el cálculo de la pobreza por medio del Índice de Necesidades Básicas Insatisfechas, en donde se cuantificó que el 48.4% de la población de Arizona reporta al menos tres necesidades latentes. En el sector de salud, los datos relevantes es que desde el 2010 al 2019 se reportaron 1,250 partos de adolescentes, que se han registrado 2 suicidios del periodo 2014 al 2019 y las muertes por accidentes de tránsito fueron de 55 en el mismo periodo.

Tabla 3: Indicadores Municipales del Atlas de Desarrollo Humano

<b>Geo.Código</b>	0108	<b>Retornos</b>	0.8
<b>Departamento</b>	Atlántida	<b>Partos de adolescentes</b>	1,250
<b>Municipio</b>	Arizona	<b>Suicidios</b>	2
<b>Ranking según el IDH</b>	87	<b>Muertes por accidentes de tránsito</b>	55
<b>Clasificación según el IDH</b>	Medio	<b>Tasa de matrícula bruta</b>	71.2
<b>Índice de Desarrollo Humano</b>	0.598	<b>Tasa de deserción</b>	9.5
<b>Índice de Salud</b>	0.839	<b>Tasa de repitencia</b>	2.2
<b>Índice de Educación</b>	0.459	<b>Proporción de alumnas/os por maestros</b>	26
<b>Índice de Ingreso</b>	0.556	<b>Centros educativos con electricidad</b>	88.5
<b>Esperanza de vida al nacer</b>	74.5	<b>Centros educativos con agua potable</b>	91.8
<b>Años espersados de escolaridad</b>	10.3	<b>Centros educativos con saneamiento</b>	4.9
<b>Años promedio de escolaridad</b>	5.2	<b>Homicidios</b>	101
<b>Ingreso per cápita estimado</b>	3,966	<b>Denuncias de violencia doméstica e intrafamiliar</b>	25
<b>Pobreza NBI</b>	48.4	<b>Denuncias de robos y hurtos</b>	95
<b>Población</b>	25.1	<b>Votos válidos: nivel presidencial</b>	49.9
<b>Población Indígena y afrodescendiente</b>	0.4	<b>Votos válidos: nivel diputados</b>	50.5
<b>Densidad de población</b>	47	<b>Dimensión de peligro y exposición natural del INFORM</b>	4.2

Fuente: Adaptado del PNUD (2022).

Para el sector educación en el municipio se determinó que la tasa de matrícula bruta del municipio es de 71.2 con una tasa de deserción de 9.5 y una tasa de repitencia de 2.2 y que la proporción de alumnos por maestro es de 26. Cabe señalar que el 88.5% de los centros educativos cuentan con electricidad, que el 91.8% cuentan con agua potable y un 4.9% con saneamiento básico. En lo que respecta a la seguridad ciudadana en el municipio el IDH estableció que del 2014 al 2019 se registraron 101 homicidios, 25 denuncias de violencia doméstica e intrafamiliar y 95 denuncias de robo y hurtos.

## **2.6 Vivienda**

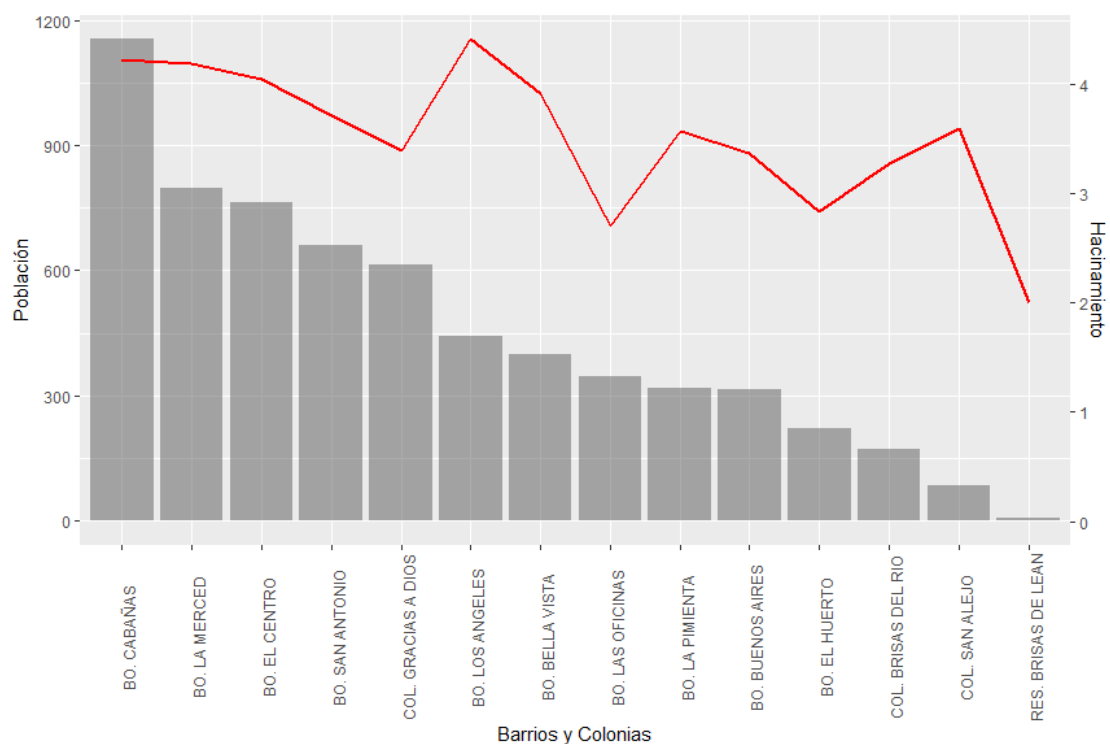
En seguimiento al comportamiento demográfico establecido en el censo del 2013, se ha proyectado que para el 2022, en Arizona existan al menos 6,472 viviendas de las cuales están ocupadas 5,760 viviendas. El nivel de hacinamiento se estima en 3.99 personas habitando en cada vivienda; sin embargo, siendo más rigurosos, tomando en cuenta solamente las viviendas ocupadas, resulta que habitan al menos 4.49 personas por vivienda.

### **2.6.1 Vivienda Urbana**

Con base en la desagregación territorial que brinda el censo de población y vivienda, se puede tener acceso a diferentes variables de interés. En el gráfico 13 y la tabla 4 se brinda una descripción sumamente amplia sobre la población a nivel de barrios y colonias del municipio.



Gráfico 13: Distribución Poblacional y Nivel de Hacinamiento por Barrios y Colonias



Fuente: Elaboración propia con base en datos del INE (2013, 2016).

Tabla 4: Distribución de Viviendas, Hogares y Población por Barrios y Colonias

Barrio	Total Viviendas	Total Viviendas Particulares	Viviendas Ocupadas	Viviendas Desocupadas	Viviendas Colectivas	Hogares	Población	Hacinamiento
<b>BO. EL CENTRO</b>	188	188	177	11	0	179	762	4.05
<b>BO. BELLA VISTA</b>	102	102	94	9	0	94	400	3.91
<b>BO. BUENOS AIRES</b>	94	94	81	13	0	81	316	3.37
<b>BO. CABAÑAS</b>	274	274	257	16	0	258	1,154	4.22
<b>BO. EL HUERTO</b>	79	79	57	22	0	57	222	2.83
<b>BO. LA MERCED</b>	190	190	189	1	0	198	796	4.19

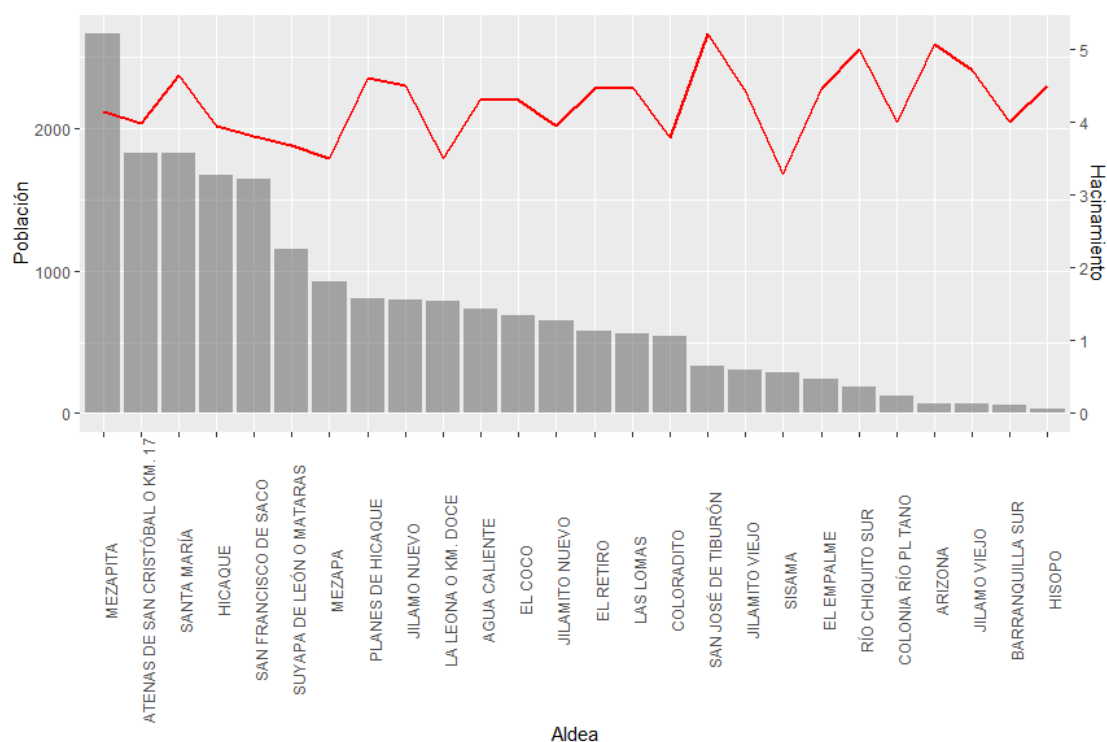
Barrio	Total Viviendas	Total Viviendas Particulares	Viviendas Ocupadas	Viviendas Desocupadas	Viviendas Colectivas	Hogares	Población	Hacinamiento
BO. LA PIMIEN TA	89	89	77	12	0	77	319	3.57
BO. LAS OFICINAS	128	128	89	39	0	90	346	2.7
BO. LOS ANGELES	100	100	97	3	0	104	442	4.41
BO. SAN ANTONIO	178	178	163	15	0	163	661	3.71
COL. GRACIA SA DIOS	181	181	145	36	0	147	614	3.39
COL. BRISAS DEL RIO	53	53	36	16	0	36	172	3.27
COL. SAN ALEJO	23	23	18	5	0	18	84	3.59
RES. BRISAS DE LEAN	4	4	3	1	0	3	9	2

Fuente: Elaboración propia con base en datos del INE (2013, 2016).

### 2.6.2 Vivienda Rural

Tampoco en el área rural se cuenta con datos específicos con respecto al déficit de vivienda, resulta importante mencionar que, de acuerdo con proyecciones, la zona rural reporta 4,787 viviendas. Lo anterior propone un nivel de hacinamiento de 4.22 personas por vivienda.

Gráfico 14: Distribución Poblacional y Nivel de Hacinamiento por Aldeas/Caseríos



Fuente: Elaboración propia con base en datos del INE (2013, 2016).

Tabla 5: Distribución de Viviendas, Hogares y Población por Aldeas/Caseríos

Aldea	Caserio	Total Viviendas	Total Viviendas Particulares	Viviendas Ocupadas	Viviendas Desocupadas	Viviendas Colectivas	Hogares	Población	Hacinamiento
ARIZONA	DAKOTA	10	10	9	1	0	9	46	4.67
ARIZONA	EL ZAPOTE	1	1	1	0	0	1	7	5.99
ARIZONA	RANCHO LOS ANGELES	1	1	1	0	0	1	3	3
ARIZONA	EL TERRAPLEN	2	2	2	0	0	2	15	6.99
AGUA CALIENTE	AGUA CALIENTE O EL ASTILLERO	170	170	148	22	0	150	734	4.32
ATENAS DE SAN	ATENAS DE SAN CRISTOBA	449	449	420	29	0	423	1,794	3.99

Aldea	Caserio	Total Viviendas	Total Viviendas Particulares	Viviendas Ocupadas	Viviendas Desocupadas	Viviendas Colectivas	Hogares	Población	Hacinamiento
<b>CRISTÓBAL O KM. 17</b>	L O KM. DIEZ Y SIETE								
<b>ATENAS DE SAN CRISTÓBAL O KM. 17</b>	EL OLINGO	3	3	2	1	0	2	8	2.33
<b>ATENAS DE SAN CRISTÓBAL O KM. 17</b>	EL PLAYON	4	4	4	0	0	4	14	3.25
<b>ATENAS DE SAN CRISTÓBAL O KM. 17</b>	PUENTE BENDITO	2	2	2	0	0	2	11	5
<b>BARRANQUILLA SUR</b>	BARRANQUILLA SUR	14	14	8	7	0	9	56	3.92
<b>COLONIA RÍO PLATANO</b>	COLONIA RIO PLATANO	30	30	26	4	0	26	120	3.94
<b>COLORADITO</b>	COLORADITO	138	138	122	16	0	123	533	3.85
<b>COLORADITO</b>	EL TACUACIN	6	6	3	2	0	4	12	2.21
<b>EL COCO</b>	EL COCO	56	56	53	3	0	53	251	4.44
<b>EL COCO</b>	LAS PIEDRAS	35	35	33	2	0	33	142	4.06
<b>EL COCO</b>	SANTA LUCIA	69	69	62	7	0	62	297	4.32
<b>EL EMPALME</b>	EL EMPALME	42	42	35	7	0	39	186	4.43
<b>EL EMPALME</b>	PUENTE LEAN	11	11	11	0	0	12	51	4.6
<b>EL RETIRO</b>	EL RETIRO	129	129	121	8	0	124	577	4.48
<b>HICAQUE</b>	HICAQUE	286	285	248	37	1	257	1,072	3.77
<b>HICAQUE</b>	BAJOS DE HICAQUE O KM. QUINCE	23	23	23	0	0	23	108	4.75
<b>HICAQUE</b>	COL. BAJOS DE HICAQUE	58	58	47	11	0	47	224	3.89
<b>HICAQUE</b>	COLONIA KM. DIEZ Y SEIS	58	57	56	1	1	58	265	4.63
<b>HISOPO</b>	HISOPO	3	3	3	0	0	3	16	4.66

<b>Aldea</b>	<b>Caserio</b>	<b>Total Vivien das</b>	<b>Total Viviend as Particul ares</b>	<b>Vivien das Ocupa das</b>	<b>Vivienda s Desocup adas</b>	<b>Vivien das Colecti vas</b>	<b>Hoga res</b>	<b>Poblac ión</b>	<b>Hacinam iento</b>
<b>HISOPO</b>	BARRA DE CARBAJAL ES	1	1	1	0	0	1	3	3
<b>HISOPO</b>	BARRA RIO PLATANO	2	2	2	0	0	2	8	3.5
<b>JILAMITO NUEVO</b>	JILAMITO NUEVO	106	106	94	12	0	99	477	4.5
<b>JILAMITO NUEVO</b>	AGUA CALIENTE	10	10	7	3	0	7	43	4.36
<b>JILAMITO NUEVO</b>	EL ARROGAN TE	6	6	3	2	0	3	18	3.22
<b>JILAMITO NUEVO</b>	LA LIBERACI ON	11	11	7	4	0	7	23	2.11
<b>JILAMITO NUEVO</b>	LA PAJUILLA	6	6	6	0	0	6	28	5
<b>JILAMITO NUEVO</b>	PIEDRAS NEGRAS	25	25	16	9	0	16	58	2.3
<b>JILAMITO VIEJO</b>	JILAMITO VIEJO	37	37	30	7	0	30	160	4.37
<b>JILAMITO VIEJO</b>	EL TECUAN	24	24	22	2	0	22	95	3.95
<b>JILAMITO VIEJO</b>	SAN RAFAEL	8	8	8	0	0	8	50	6.42
<b>JILAMO NUEVO</b>	JILAMO NUEVO	177	177	156	21	0	159	798	4.52
<b>JILAMO VIEJO</b>	JILAMO VIEJO	14	14	14	0	0	14	66	4.61
<b>LA LEONA O KM. DOCE</b>	LA LEONA O KM 12	137	136	107	29	1	107	480	3.52
<b>LA LEONA O KM. DOCE</b>	SAN MARTIN	83	83	61	22	0	61	276	3.33
<b>LA LEONA O KM. DOCE</b>	CERRO LA LEONA	7	7	7	0	0	7	35	5.16
<b>LAS LOMAS</b>	LAS LOMAS O ULUASITO	51	51	46	5	0	47	228	4.44
<b>LAS LOMAS</b>	BARRANC O COLORAD O	9	9	9	0	0	9	45	5
<b>LAS LOMAS</b>	COL. GUILLEN	66	66	61	5	0	61	291	4.4

<b>Aldea</b>	<b>Caserio</b>	<b>Total Vivien das</b>	<b>Total Viviend as Particul ares</b>	<b>Vivien das Ocu padas</b>	<b>Vivienda s Desocup adas</b>	<b>Vivien das Colecti vas</b>	<b>Hoga res</b>	<b>Poblac ión</b>	<b>Hacinam iento</b>
<b>MEZAPA</b>	MEZAPA	262	262	218	44	0	219	917	3.5
<b>MEZAPA</b>	LOS LOTES	3	3	3	0	0	3	11	4.5
<b>MEZAPITA</b>	MEZAPITA	534	534	493	41	0	511	2,220	4.15
<b>MEZAPITA</b>	COL. EL EDEN	25	25	21	3	0	24	110	4.48
<b>MEZAPITA</b>	RANCHO CHICO O HUERTO DEL EDEN	10	10	10	0	0	10	38	3.75
<b>MEZAPITA</b>	COL. NUEVA SUYAPA	41	41	41	0	0	44	194	4.69
<b>MEZAPITA</b>	MONTE LOS OLIVOS	10	10	9	1	0	9	36	3.68
<b>MEZAPITA</b>	COL. LOS REYES O EL PADRE	23	23	16	7	0	16	64	2.8
<b>PLANES DE HICAQUE</b>	PLANES DE HICAQUE	104	104	94	10	0	98	490	4.73
<b>PLANES DE HICAQUE</b>	PLANES DE TIBURONE S	60	60	54	7	0	54	267	4.42
<b>PLANES DE HICAQUE</b>	PLANES DE TIBURONE S ARRIBA	11	11	11	0	0	11	50	4.5
<b>RÍO CHIQUITO SUR</b>	RIO CHIQUITO SUR	37	37	37	0	0	40	185	5
<b>SAN FRANCISC O DE SACO</b>	SAN FRANCISC O DE SACO	435	434	382	51	1	388	1,648	3.8
<b>SAN JOSÉ DE TIBURÓN</b>	SAN JOSE DE TIBURON	43	43	43	0	0	43	241	5.54
<b>SAN JOSÉ DE TIBURÓN</b>	ZANZIBAR	20	20	20	0	0	20	87	4.42
<b>SANTA MARÍA</b>	SANTA MARIA	302	302	302	0	0	304	1,400	4.63
<b>SANTA MARÍA</b>	EL PORTON	35	35	35	0	0	35	174	5.03
<b>SANTA MARÍA</b>	LA PITA	17	17	17	0	0	17	74	4.4

<b>Aldea</b>	<b>Caserio</b>	<b>Total Vivien das</b>	<b>Total Viviend as Particul ares</b>	<b>Vivien das Ocupa das</b>	<b>Vivienda s Desocup adas</b>	<b>Vivien das Colecti vas</b>	<b>Hoga res</b>	<b>Poblac ión</b>	<b>Hacinam iento</b>
<b>SANTA MARÍA</b>	LA SUIZA	39	39	39	0	0	39	175	4.48
<b>SISAMA</b>	SISAMA	74	74	64	10	0	64	233	3.14
<b>SISAMA</b>	COLONIA MANGA DE SIERRA	2	2	2	0	0	2	14	6.49
<b>SISAMA</b>	NEVADA	11	11	10	1	0	10	39	3.6
<b>SUYAPA DE LEÓN O MATARAS</b>	SUYAPA DE LEAN O MATARAS	271	269	220	49	1	224	964	3.58
<b>SUYAPA DE LEÓN O MATARAS</b>	LA AURORA	36	36	28	8	0	28	142	3.94
<b>SUYAPA DE LEÓN O MATARAS</b>	MANGUNGO	6	6	6	0	0	6	39	6.19
<b>SUYAPA DE LEÓN O MATARAS</b>	RANCHO SAN JORGE	1	1	1	0	0	1	2	2
<b>SUYAPA DE LEÓN O MATARAS</b>	LA DANTA	1	1	1	0	0	1	6	5

Fuente: Elaboración propia con base en datos del INE (2013, 2016).

### III. Reflexiones

En este estudio se han establecido las principales características demográficas en el municipio de Arizona, que permitirán diseñar políticas públicas municipales orientadas a la población misma como objeto y sujeto del Desarrollo Municipal; así como, a establecer estrategias focalizadas a los grupos de interés en los procesos de Planificación Territorial y que permitirán identificar los proyectos prioritarios con mayor impacto en la población.

El proceso de migración en la zona rural amerita plantear un fuerte orientación ante la expansión y fortalecimiento de los esfuerzos en el sector agrícola el cual dará como resultado, no solamente el aumento de la producción de alimentos, sino más bien, se convertirá en la fuente de generación de empleo productivo para la gente del área rural, servirá de soporte para el eventual desarrollo agroindustrial y para la promoción y producción de productos para la exportación en el mediano y largo plazo.

La interacción de políticas entre las áreas rurales y la urbana exige una intervención de desarrollo ecuánime, es decir, expandir el volumen y ampliar la producción, sin prever los efectos que eso traerá a la ciudad podría llevar a una frustración de quedar en la intencionalidad; peores efectos se producirán si solo se interviene el casco urbano ya que se continuaría una migración de las aldeas hacia la ciudad, aumentando la marginalidad, el desempleo, la inseguridad social, y desalentando, consecuentemente, la producción en el campo. Precisamente que el concepto de integralidad quiere decir también que es necesario atender simultáneamente las necesidades de empleo que existen tanto en el área rural como así también en el área urbana.

Con una pirámide de población ancha en la base y angosta en la parte superior. Es manifiesta la mayoría de los hombres en los primeros grupos de edad, relación que se invierte a partir de los 24 años cuando las mujeres vienen a ser mayoría en cada grupo de edad. Esta característica demográfica va a repetirse en cada grupo poblacional al interior del territorio municipal, producto del efecto de la migración interna e internacional, así como de la mayor mortalidad masculina.



## Referencias Bibliográficas

- Asociación de Municipios de Honduras, & Agencia Española de Cooperación Internacional para el Desarrollo. (2012). *Prontuario municipal, Honduras geográfica: Compilación geográfica, histórica y actual de honduras, sus departamentos y municipios*. EDICIONES RAMSÉS.
- Flores Fonseca, M. A. (2003). *50 años de crecimiento demográfico hondureño* (UNAH & IIES, Eds.).
- Instituto Nacional de Estadísticas. (2013). *Censo de población y vivienda 2013*.  
<https://www.ine.gob.hn/V3/baseine/>
- Instituto Nacional de Estadísticas. (2016). *Proyecciones de población 2014 - 2030*.  
<https://www.ine.gob.hn/V3/baseine/>
- Programa de las Naciones Unidas para el Desarrollo. (2022). *Atlas de desarrollo humano: Desequilibrios y potencialidades regionales*.  
<https://www.undp.org/es/honduras/publications/atlas-de-desarrollo-humano-desequilibrios-y-potencialidades-regionales>
- Programa de las Naciones Unidas para el Desarrollo. (2022). *Informe de desarrollo humano: Honduras 2022*.  
<https://www.undp.org/es/honduras/publications/informe-de-desarrollo-humano-de-honduras>
- Secretaría de Derechos Humanos, Justicia, Gobernación y Descentralización. (2014). *Categorización municipal en honduras*.
- Secretaría de Gobernación, Justicia y Descentralización. (2020). *Categorización municipal*.
- Secretaría de Gobernación y Justicia. (2007). *Categorización municipal*.
- Secretaría de Salud. (2020). *Anuario estadístico 2020*.  
<https://www.salud.gob.hn/site/index.php/estadistica>
- Sistema Integral de Atención al Migrante Retornado. (2022). *Hondureños retornados: Migrantes por ubicación*.  
<https://www.ceniss.gob.hn/migrantes/MigrantesEstadisticas.aspx>