

Perfil Sociodemográfico de Esquías, Comayagua

2022



UNAH
UNIVERSIDAD NACIONAL
AUTÓNOMA DE HONDURAS

con el apoyo interinstitucional de



Asociación
de Municipios
de Honduras



Perfil Sociodemográfico de Esquías, Comayagua 2022

Esta publicación se ha elaborado con el apoyo financiero del Fondo de Población de las Naciones Unidas (UNFPA) y la colaboración interinstitucional del Instituto Nacional de Estadísticas (INE), la Asociación de Municipios de Honduras (AMHON) y la Secretaría de Gobernación, Justicia y Descentralización (SGJD).

El contenido técnico y las opiniones vertidas en este documento son responsabilidad exclusiva de los autores y no necesariamente representan la opinión del Fondo de Población de las Naciones Unidas.

El IIES-UNAH autoriza la reproducción total o parcial de las gráficas, tablas y demás cifras de esta publicación, siempre que se mencione debidamente la fuente. Sin embargo, el IIES no se responsabiliza de manera alguna por la manipulación, interpretación y uso de esta información por parte de terceros.

Esta publicación debe ser citada de la siguiente manera:

Universidad Nacional Autónoma de Honduras. (2022). *Perfil Sociodemográfico de Esquías, Comayagua 2022*. Tegucigalpa: IIES-UNAH.

Equipo de investigación:

Director Instituto de Investigaciones Económicas y Sociales (IIES):

Ricardo Matamoros

Coordinador Observatorio Universitario Económico y de Emprendimiento (OEE):

Sergio Zepeda

Autor e Investigador Invitado:

David Carías Dávila

Autor e Investigador Principal:

Henry Osorto Ruíz

Asistentes de Investigación:

América Vargas

Virginia Reyes

Ixchel Paz

Publicado en Tegucigalpa, Honduras; noviembre 2022

CONTENIDO

I. Introducción.....	1
II. Población del Municipio.....	2
2.1 Información General Municipio de Esquíás, Comayagua al 2022.....	2
2.2 Categorización Municipal	3
2.3 Localización y Colindancias	5
2.4 Dinámica Demográfica.....	6
2.4.1 Crecimiento Poblacional.....	6
2.4.2 Distribución Espacial de la Población	7
2.4.3 Estructura Demográfica.....	9
2.4.4 Población en Edad de Trabajar	11
2.4.5 Características de la Población	13
2.4.6 La Migración Municipal.....	14
2.4.7 Enfermedades	15
2.5 Índice de Desarrollo Humano	16
2.6 Vivienda.....	20
2.6.1 Vivienda Urbana	20
2.6.2 Vivienda Rural	22
III. Reflexiones.....	31
Referencias Bibliográficas	32

Índice de Tablas

Tabla 1: Información General del Municipio.....	2
Tabla 2: Categorizaciones Municipales 1992 - 2020	5
Tabla 3: Indicadores Municipales del Atlas de Desarrollo Humano	19
Tabla 4: Distribución de Viviendas, Hogares y Población por Barrios y Colonias.....	21
Tabla 5: Distribución de Viviendas, Hogares y Población por Aldeas/Caseríos	23

Índice de Gráficos

Gráfico 1: Población y Crecimiento Poblacional del Municipio	7
Gráfico 2: Distribución Urbano-Rural del Municipio al 2022	8
Gráfico 3: Distribución de la Población por edades y dominio al 2022.....	9
Gráfico 4: Distribución de la población del Municipio por grupo etario al 2022.....	10
Gráfico 5: Pirámide Poblacional del Municipio a 2022	11
Gráfico 6: Distribución poblacional del municipio por edades y grupo etario al 2022	12
Gráfico 7: Población Económicamente Activa y Ocupación del Municipio a 2022.....	13
Gráfico 8: Distribución de la escolaridad en el municipio a 2022	14
Gráfico 9: Migrantes retornados del municipio de 2016 a 2021.....	15
Gráfico 10: Enfermedades a nivel departamental de 2016 a 2020	16
Gráfico 11: Desempeño de Indicadores del IDH del Municipio	17
Gráfico 12: Comparación IDH municipal, departamental y nacional	18
Gráfico 13: Distribución Poblacional y Nivel de Hacinamiento por Barrios y Colonias	21
Gráfico 14: Distribución Poblacional y Nivel de Hacinamiento por Aldeas/Caseríos...	23

I. Introducción

El presente “Perfil Sociodemográfico de Esquías 2022”, tiene como propósito establecer los lineamientos esenciales para impulsar las bases de políticas públicas municipales que tengan como objeto primario el potenciar los recursos humanos en el Municipio de Esquías, estableciendo un vínculo entre las responsabilidades sobre el desarrollo económico local y los papeles claves del gobierno municipal como promotor del desarrollo y facilitador del proceso mismo.

En cuanto a las actividades como promotor del desarrollo, el gobierno municipal deberá en primer lugar, estimular las actividades económicas que realizan la población, también promover nuevas prácticas de trabajo y alternativas de negocios e identificar plenamente las actividades económicas para el futuro del municipio. Por otra parte, como facilitador, el gobierno municipal, deberá impulsar un proceso de colaboración institucional en el desarrollo local y describir los complejos vínculos que motivan las actividades económicas en el municipio, así como también medir los impactos más importantes de sus actividades, promocionar un desarrollo integral con la cooperación de los grupos de empresarios, productores, microempresarios, emprendedores y la municipalidad y proponer la orientación del potencial local.

El esquema del documento se concentró en identificar las características de los recursos humanos de Esquías, Comayagua a fin de definir el potencial económico y social de la zona de influencia del municipio, identificando su potencial humano, su posición geográfica, entre otras, con el propósito de cuantificar las necesidades de trabajo en la ciudad y en la zona rural, e identificar los agentes facilitadores del desarrollo económico.

Por último, el documento logra cuantificar la distribución de la población a nivel de barrio y colonia en la zona urbana y de aldea y caserío en la zona rural, con ello los formuladores de política podrán cuantificar los impactos en la implementación de sus políticas municipales teniendo a los seres humanos los verdaderos y únicos objetos del Desarrollo.

II. Población del Municipio

2.1 Información General Municipio de Esquías, Comayagua al 2022

Tabla 1: Información General del Municipio

Extensión Territorial	64 Km ²			
Población proyectada al 2022, según los datos censales del 2013	Esquías cuenta con 22,745 habitantes de los cuales 11,519 son hombres, un 50.64% y 11,226 mujeres un 49.36%. El 78.69% de la población es rural y 21.31% establecida en área urbana.			
Densidad Poblacional 2022, según los datos censales del 2013	Esquías presenta una densidad de 355 personas por km ² . La densidad departamental es de 122 personas por km ² (582,856 pob. 2022 y 4,796.6 km ² de extensión territorial).			
Vivienda al 2022, según censo 2013	En Esquías se estiman 6,115 viviendas, de las cuales están ocupadas 4,880			
Correo Electrónico al 2022 según censo 2013	En Esquías el 4.1% de la población cuenta con correo electrónico. El promedio departamental es de 7.8%			
Celular al 2022 según censo 2013	El 58.4% de la población de Esquías cuenta con celular. El promedio departamental es de 61.4%			
	Población más de 15 años PEA 7,231	Esquías	Departamental	
Población Económicamente Activa (PEA) al 2022. Población de más de 15 años, según censo del 2013	Empleado Privado	31.92%	36.17%	
	Empleado Público	3.97%	6.83%	
	Empresario	4.13%	3.3%	
	Cuenta Propia	42.28%	34.99%	
	Trabajador Familiar	9.31%	7.03%	
	Empleado Doméstico	1.4%	3.29%	
	Trabajador no Remunerado	0.21%	0.31%	
	Otra	6.78%	8.08%	
Programa de las Naciones Unidas para el Desarrollo, Honduras 2022	IDH	0.556		
	Ingreso per cápita	US\$ 3,265		
	Índice de Salud	0.84		
	Esperanza de Vida al Nacer	74.7		
Tasa de Analfabetismos al 2022, según censo del 2013	16.7% a nivel municipal. 18.2% en Hombres y 15.2% en Mujeres El promedio departamental es 14.6%			
	Población más de 10 años, Nivel Educativo	Frecuencia	Esquías	Departamental
Nivel Educativo, población de más de 10 años, según censo del 2013 proyectado a 2022	Ninguno	2,336	14.1%	13.49%
	Alfabetización	117	0.71%	0.66%
	Pre-básica	13	0.08%	0.18%
	Básica	12,188	73.57%	60.92%
	Secundaria	1,699	10.26%	21.04%
	Superior	209	1.26%	3.54%
	Postgrado	5	0.03%	0.17%

Fuente: Elaboración propia con base en datos del INE (2013, 2016) y el PNUD (2022).

2.2 Categorización Municipal

Con relación a los antecedentes del municipio y las categorizaciones municipales, es importante evidenciar la historia que ha tenido Esquías en cada una de las iniciativas por clasificar los logros y niveles de desarrollo alcanzados por el municipio derivados del desempeño de los gobiernos locales. Desde este enfoque es posible dar cuenta de cinco categorizaciones realizadas, las cuales han compartido la filosofía de evaluar y clasificar el accionar, condiciones y capacidades de las municipalidades, así como los resultados transversalizados en el desarrollo socioeconómico del territorio.

La primer categorización municipal fue llevada a cabo en 1992 por la Comisión de Modernización del Estado, adscrita a la Presidencia de la República con el apoyo del PNUD (Secretaría de Gobernación y Justicia, 2007), la cual tenía como propósito ayudar a identificar las necesidades institucionales de las alcaldías y potenciar el desarrollo por medio las competencias conferidas en la Ley de municipalidades (Secretaría de Gobernación, Justicia y Descentralización, 2020). En ese sentido fueron establecidas cuatro categorías de municipalidades: de Administración Altamente Especializadas (A), Administración Organizada (B), Administración Medianamente Organizada (C), Administración Simple (D).

La segunda categorización se realizó en 1999 por la SGJ por medio del Programa de Transición y Protección Social, como una respuesta a la necesidad de sistematizar la información municipal de aquel entonces, de modo que se lograra una modernización de las herramientas de fortalecimiento institucional teniendo en cuenta las diferencias estructurales y territoriales de las municipalidades. Esta nueva herramienta de clasificación disponía (al igual que la anterior) de cuatro categorías con un enfoque orientado al nivel socioeconómico de los municipios, a saber: Mayor Capacidad (A), Intermedios (B), Pobres (C) y Muy Pobres (D).

La tercer categorización elaborada por la SGJ fue realizada en 2007, en ella se estableció un modelo cuantitativo que permitía evaluar el comportamiento intertemporal de las finanzas municipales a través de cuatro indicadores resumidos en una dimensión llamada Índice de la Municipalidad, así como el nivel de desarrollo del territorio por

medio de cinco indicadores que conformaban el Índice del Municipio; con la suma de ambos se crea el Índice de Desarrollo Municipal (SGJ, 2007). Análogamente se establecieron cuatro categorías de municipios de acuerdo a intervalos del IDM: Avanzadas (A), Avance Intermedio (B), Poco Avance (C) y Sin Avance (D).

La cuarta categorización fue elaborada en el 2014, la cual daba continuidad a la filosofía de la categorización de 2007 siguiendo un modelo bidimensional con el Índice del Municipio y el Índice de la Municipalidad para conformar el IDM (Secretaría de Derechos Humanos, Justicia, Gobernación y Descentralización, 2014). Sin embargo, este índice tuvo cambios metodológicos en cuanto al número de indicadores y la medición de los mismos, pero mantuvo el enfoque de establecer cuatro categorías, en esta ocasión enfocado en el nivel de desempeño de las municipalidades, a saber: Alto Desempeño (A), Desempeño Satisfactorio (B), Bajo Desempeño (C) y Desempeño Crítico (D).

La Categorización elaborada en el 2020 la cual daba continuidad a la filosofía de la categorización de 2007 siguiendo un modelo bidimensional con el Índice del Municipio y el Índice de la Municipalidad para conformar el IDM (SGJD, 2020). Este índice mantuvo el marco metodológico del 2007 en cuanto al número de indicadores y la medición de los mismos y mantuvo el enfoque de establecer cuatro categorías, en esta ocasión enfocado al carácter bidimensional del indicador, uno territorial y el otro que mide el desempeño de las municipalidades, a saber: Desarrolladas (A), En Desarrollo (B), En Crecimiento (C) y Crecimiento Lento (D).

En la Tabla 2 se muestra la categoría obtenida por Esquías en cada una de las categorizaciones descritas.

Tabla 2: Categorizaciones Municipales 1992 - 2020

Categorización	Índice del Municipio	Índice de la Municipalidad	Índice de Desarrollo Municipal	Categoría	Descripción
Categorización 1992	-	-	-	D	Administración Simple
Categorización 1999	-	-	-	C	Pobres
Categorización 2007	15.95	6.15	22.1	D	Sin Avance
Categorización 2014	26	26.25	52.25	C	Bajo Desempeño
Categorización 2020	24.54	6.3	30.84	C	En Crecimiento

Fuente: Elaboración propia con base en datos de la SGJD (2020).

2.3 Localización y Colindancias

El Municipio de Esquías se encuentra localizado en el departamento de Comayagua, de la República de Honduras, cuyas coordenadas son: 14.74 Latitud Norte y -87.41 Longitud Oeste del meridiano de GREENWICH. El territorio se encuentra a una altura de metros sobre el nivel del mar y a una distancia de aproximadamente 79.18 Km de la Capital de la República; a 115.53 Km de San Pedro Sula que es el centro industrial del país; a 136.12 Km de la ciudad de Puerto Cortés principal salida marítima del país al mundo y a 53.67 Km en donde se ubica el Aeropuerto Internacional de Palmerola.

Esquías cuenta con una extensión territorial del 64 Km². Está cruzado de sur a norte por los ramales de la montaña de Comayagua y su cabecera rodeada por los cerros La Cañada y Sabana del Blanco y posee las siguientes colindancias, al Norte: municipios de La Libertad, San Luis y Minas de Oro; al Sur: municipios de Comayagua y Vallecillo (Francisco Morazán); al Este: municipio de El Porvenir (Francisco Morazán) y al Oeste: municipio de San Jerónimo (Asociación de Municipios de Honduras & Agencia Española de Cooperación Internacional para el Desarrollo, 2012).

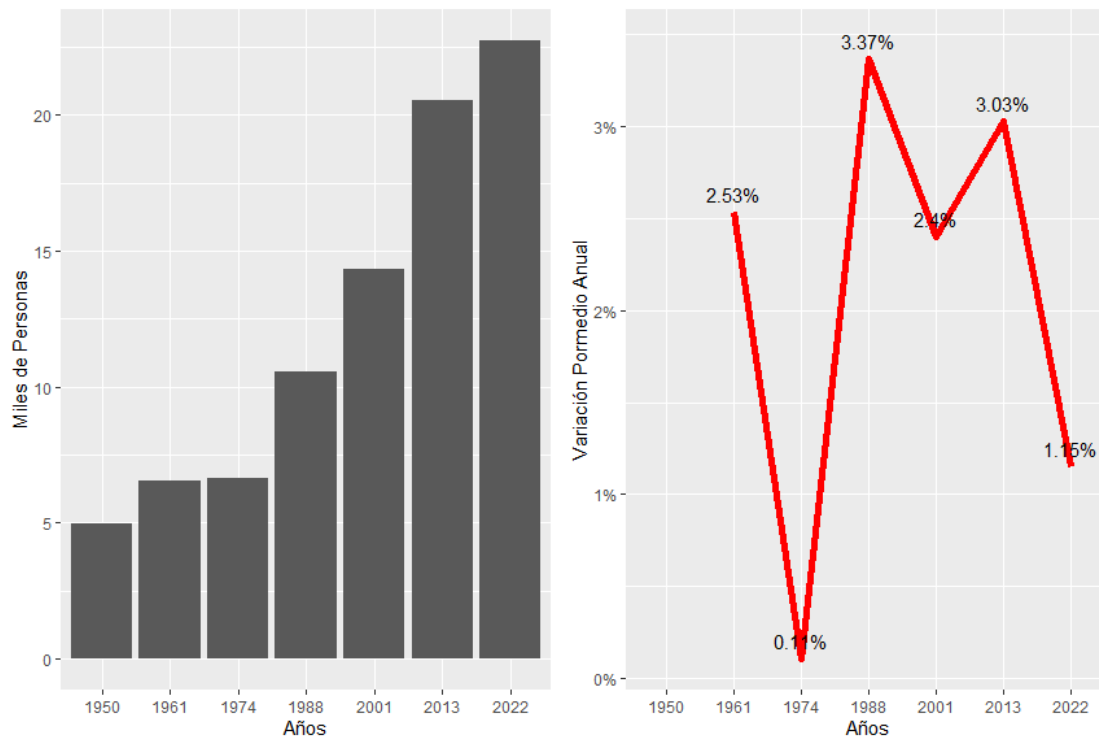
2.4 Dinámica Demográfica

Siendo la Población un elemento indispensable en la formulación de cualquier marco estratégico de planificación municipal se ha considerado estudiar brevemente los aspectos demográficos del municipio, ya sea en cuanto el crecimiento poblacional, la estructura de edades, el fenómeno de la Población Económicamente Activa, lo mismo que las características migratorias del municipio.

2.4.1 Crecimiento Poblacional

El Municipio de Esquíás ha presentado una dinámica de crecimiento moderada dado con relación al crecimiento promedio de la población nacional, puesto que desde el censo de 1,950 al de 2013, la tasa de crecimiento promedio anual ha sido de 2.28%, mientras que en la nacional fue del 3.3%. En este sentido y tomando en consideración el comportamiento mostrado en los censos poblacionales de 1950, 1961, 1974, 1988, 2001 y 2013, y las características de los flujos migratorios, se ha estimado una población del municipio en el año 2022 de 22,745 habitantes, de los cuales 11,519 son hombres (50.64%) y 11,226 mujeres (49.36%).

Gráfico 1: Población y Crecimiento Poblacional del Municipio¹

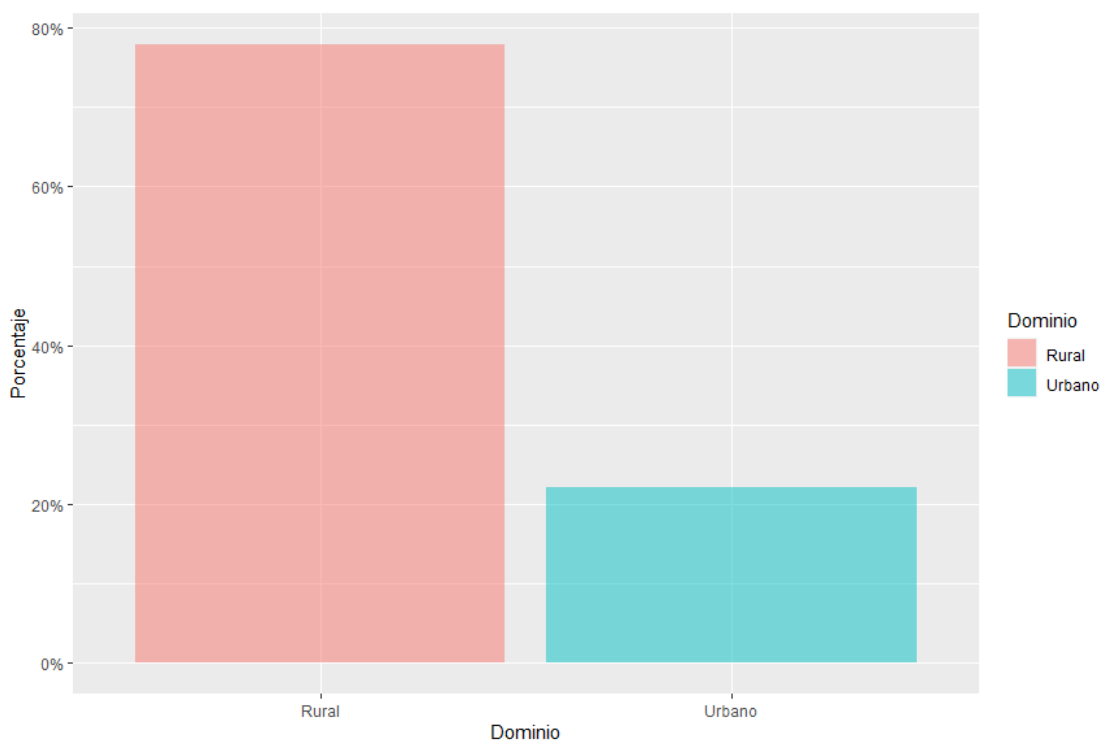


Fuente: Elaboración propia con base en datos del INE (2013, 2016) y Flores Fonseca (2003).
1/Una curva de tasa de crecimiento en disminución mayor a cero, indica que la población ha crecido en menor nivel en comparación al periodo anterior.

2.4.2 Distribución Espacial de la Población

Teniendo en cuenta las características socioeconómicas del municipio el 77.97% de la población se ubica en la zona rural y el 22.03% se encuentra establecida en el área urbana. Considerando que en el censo de 2013 la población rural era de 16,610 personas y la urbana de 3,881, se estima que las variaciones promedio anual son de 0.82% en el área rural y de 3.25% en el área urbana, dado que la proyección al 2022 es de 17,734 y 5,011 personas en que las áreas rural y urbana respectivamente.

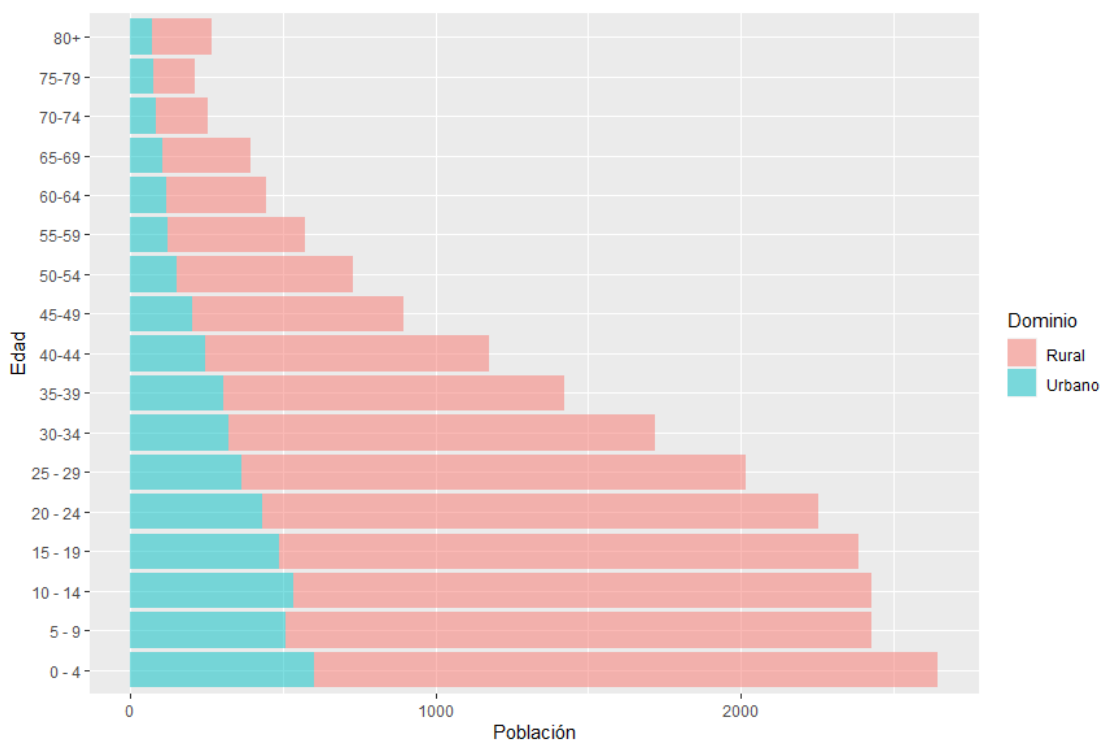
Gráfico 2: Distribución Urbano-Rural del Municipio al 2022



Fuente: Elaboración propia con base en datos del INE (2013, 2016).

Basado en los resultados del Censo del 2013, la población de Esquíás se encuentra asentada en 15 barrios del casco urbano; y en 7 aldeas y 129 caseríos del sector rural. Por otra parte, la densidad poblacional es la relación entre la población y el área municipal; en este sentido, Esquíás presenta una densidad de 355 personas por km². La distribución de la población por área geográfica y por estructura de edades, permite a los tomadores de decisiones implementar políticas públicas focalizadas en los grupos de interés, sean estas dirigidas a la protección de la niñez, seguridad alimentaria y nutrición, así como el impulso de la escolaridad por zona geográfica, o a las políticas de generación de empleo y protección de los adultos mayores.

Gráfico 3: Distribución de la Población por edades y dominio al 2022



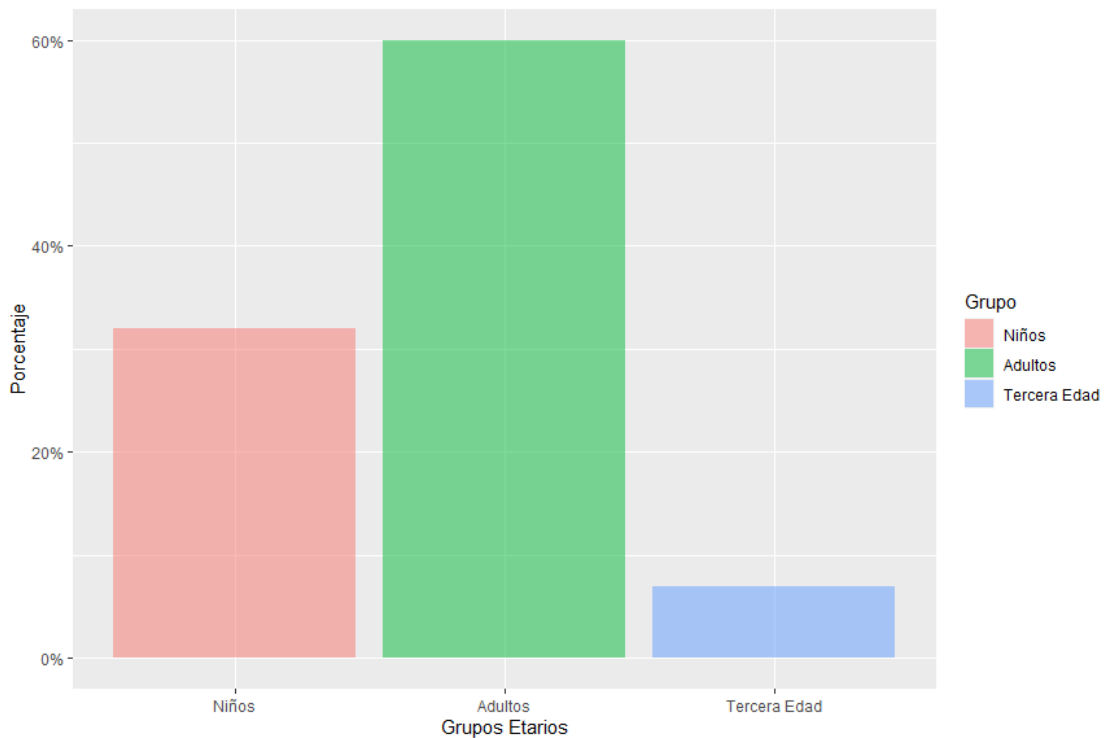
Fuente: Elaboración propia con base en datos del INE (2013, 2016).

2.4.3 Estructura Demográfica

La desagregación de la población por grupos de edad indica que el 32.39%, unos 7,368 habitantes al 2022, tienen menos de 14 años, es decir que son jóvenes y niños; el 7.37% tienen más de 60 años, personas de la tercera edad (unos 1,676 persona) y el 60.24% de la población son adultos en edad de trabajar o hábiles, entre 15 y 59 años, los cuales se proyectan para el 2022 en 13,701 personas, que pueden estar activos o inactivos.

Otro aspecto importante de puntualizar, dentro de la composición de edades, es el hecho que los habitantes del municipio son muy jóvenes, dado que el 62.22% del total de población es menor a 30 años (14,153 personas al 2022). Por lo tanto, existe una alta relación de dependencia, en vista que la población en edad de trabajar mantiene al 48.28% de la población, que son el 42.99% de la población joven, menor a 20 años (9,779) y el 5.29% de la población mayor a 60 años.

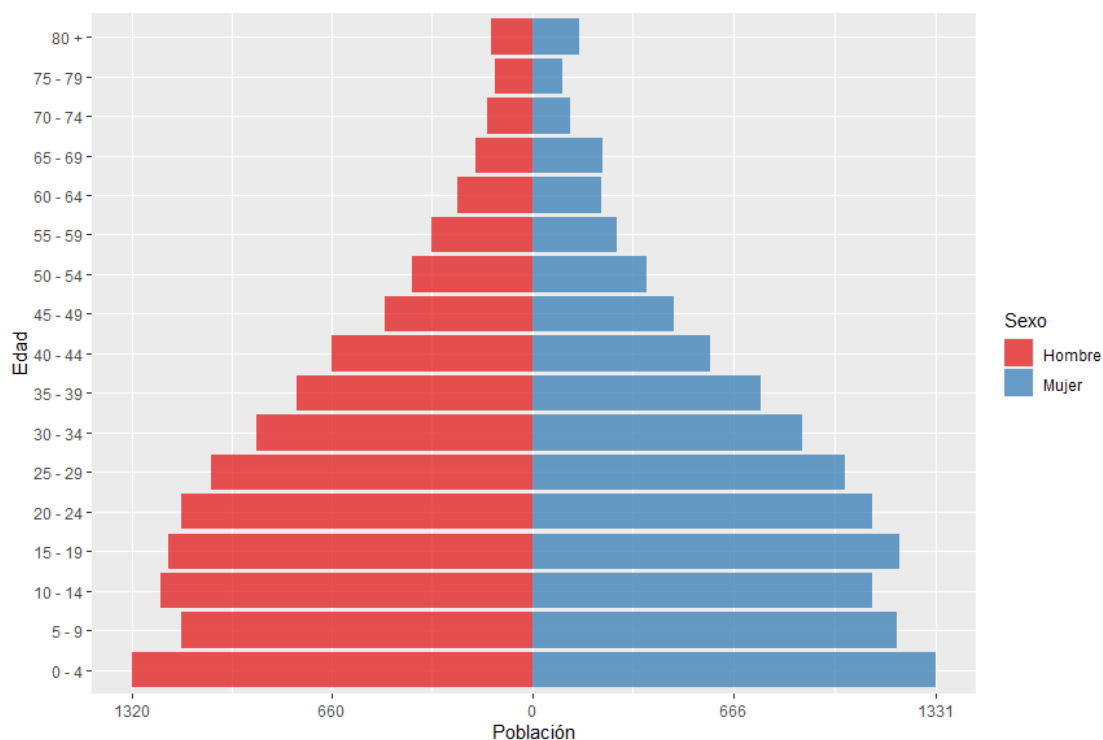
Gráfico 4: Distribución de la población del Municipio por grupo etario al 2022



Fuente: Elaboración propia con base en datos del INE (2013, 2016).

Dentro del 62.22% de los jóvenes (< 30 años), un 32.39% es población infantil (0 - 14 años); de los cuales alrededor de 10.4% se encuentran en edad escolar, es decir niños entre 5 a 9 años, mientras los que requieren educación básica, o sea niños entre 10 a 14 años, son alrededor del 32.39%; lo anterior demuestra que más de un tercio de la población de Esquías son niños a los cuales hay que proteger, nutrir y educar para garantizar las estructuras productivas del municipio.

Gráfico 5: Pirámide Poblacional del Municipio a 2022

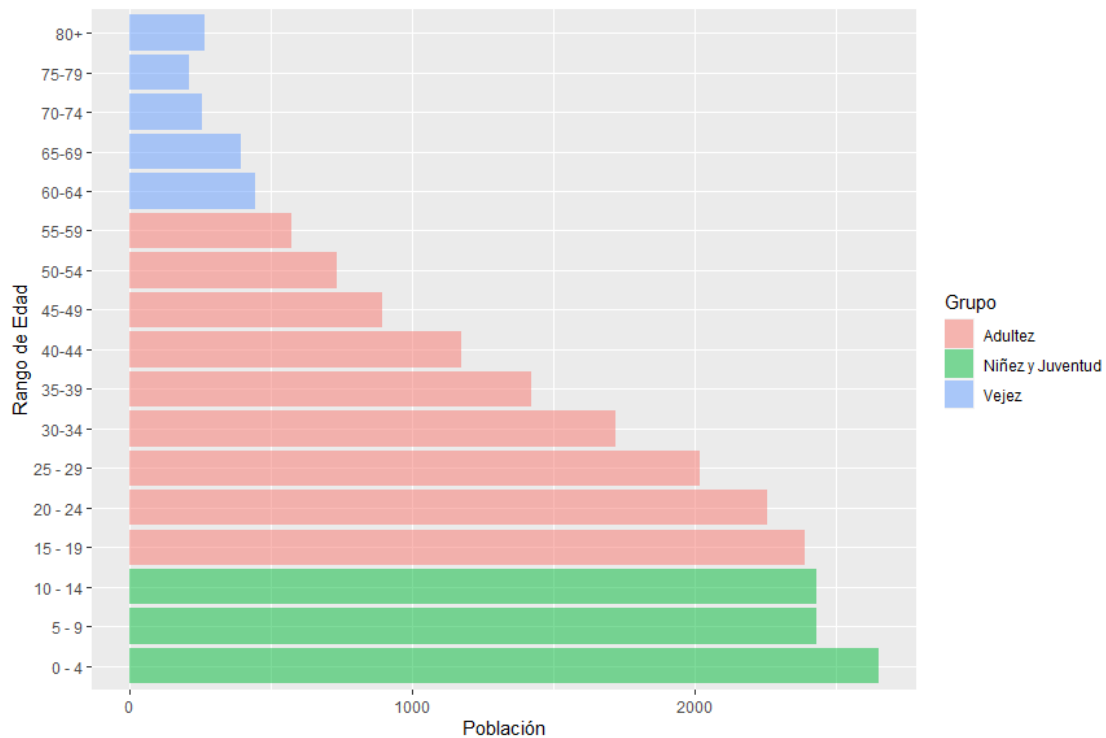


Fuente: Elaboración propia con base en datos del INE (2013, 2016).

2.4.4 Población en Edad de Trabajar

Para el año 2022, se estima que la población en edad de trabajar (15 a 59 años) es de 13,701 habitantes; no obstante, se conoce que, de este grupo poblacional, una parte es considerada como población inactiva o pasiva laboralmente; dentro de los cuales se identifican las personas que se dedican al trabajo doméstico, los estudiantes, los pensionados o jubilados, los discapacitados permanentemente, los jóvenes que ni estudian ni trabajan (NINI's), entre otros. El otro grupo es conocido como la Población Económicamente Activa (PEA) y se caracteriza por las personas que se encuentran trabajando, generando ingresos o buscando trabajo activamente.

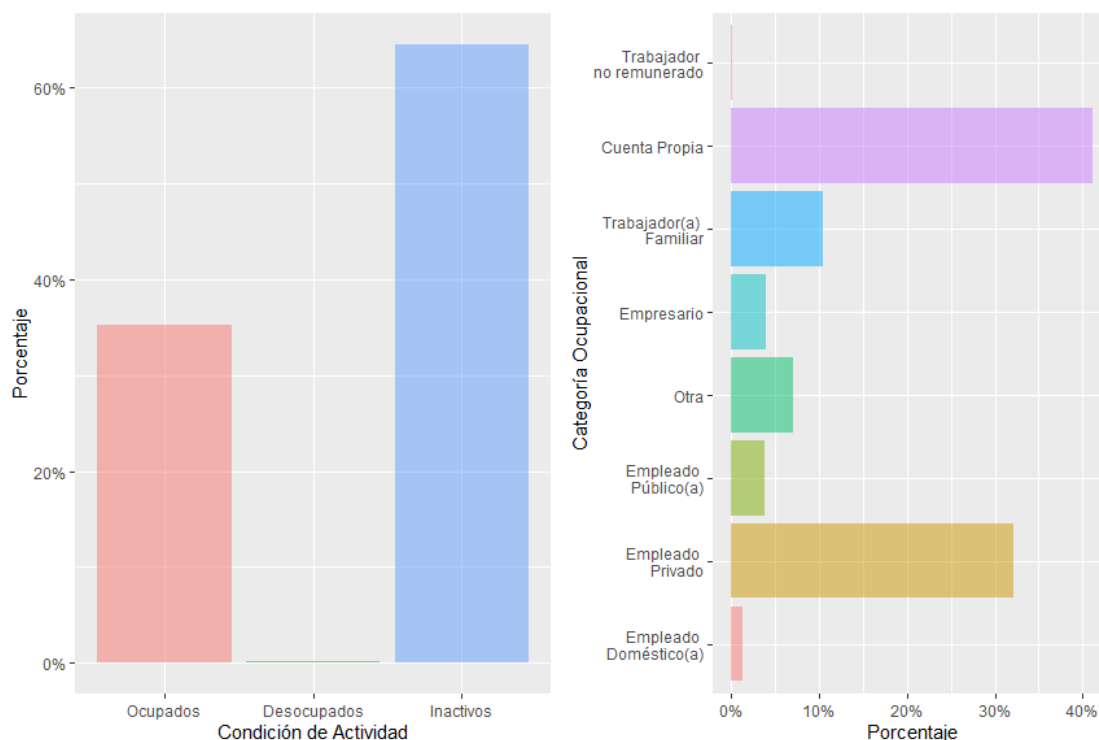
Gráfico 6: Distribución poblacional del municipio por edades y grupo etario al 2022



Fuente: Elaboración propia con base en datos del INE (2013, 2016).

La población en edad de trabajar del municipio lo compone un 60.24% de la población, de los cuales 20.63% está comprendido en los grupos de 15 a 24 años y un 23.84% se encuentran entre las edades de 25 a 39 años y un 15.77% se encuentra entre los 40 a 59 años. Con lo anterior, se estima que el 44.47% de la población, potencialmente activa de Esquíás, es joven y por lo tanto amerita impulsar políticas públicas orientadas a la educación, media, superior y a la formación profesional que potencialice habilidades.

Gráfico 7: Población Económicamente Activa y Ocupación del Municipio a 2022

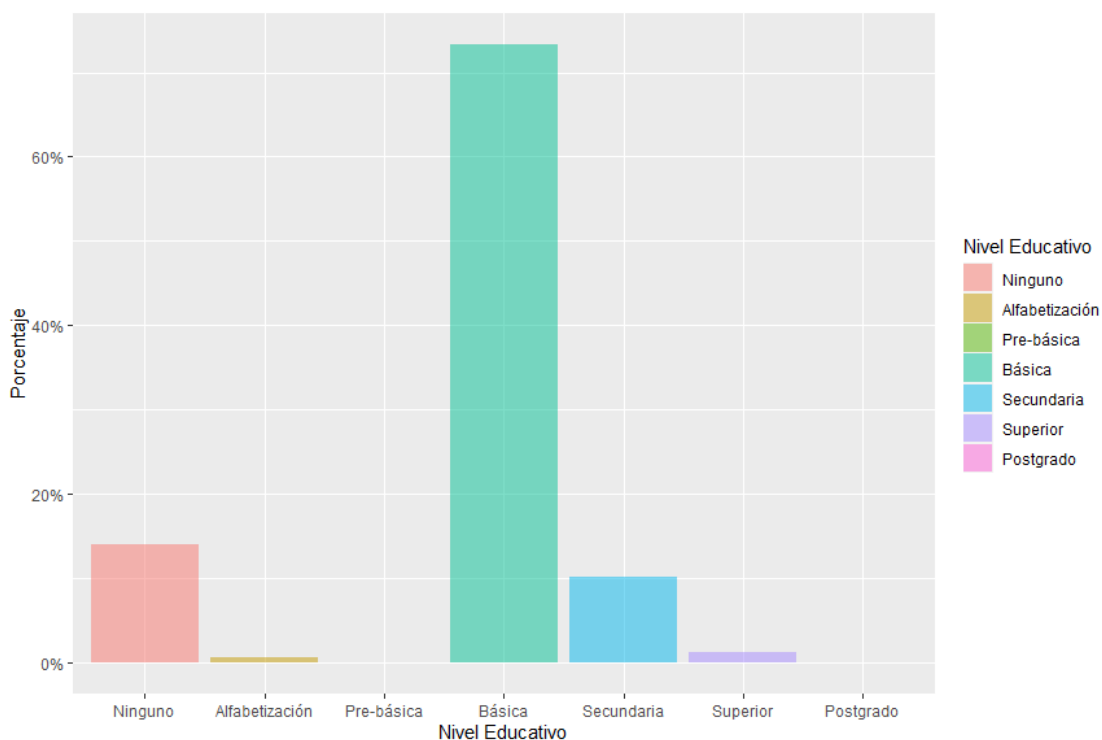


Fuente: Elaboración propia con base en datos del INE (2013, 2016).

2.4.5 Características de la Población

Las estimaciones de la población de 10 años y más para Esquías, por nivel educativo, reflejan debilidades en cuanto a calidad de los recursos humanos del municipio para ser productivo en un esquema competitivo. En este sentido, de las 13,701 personas que conforman la población en edad de 15 a 59 años, un 9.24% ha cursado la educación secundaria y los que han culminado los estudios superiores son un 1.19%; no obstante, los habitantes calificados a nivel de postgrado tan solo alcanzan un 0.03%. En Esquías, la mayoría de la población solamente ha cursado la educación básica en un 73.37% y el nivel de analfabetismo es del 14.06%.

Gráfico 8: Distribución de la escolaridad en el municipio a 2022

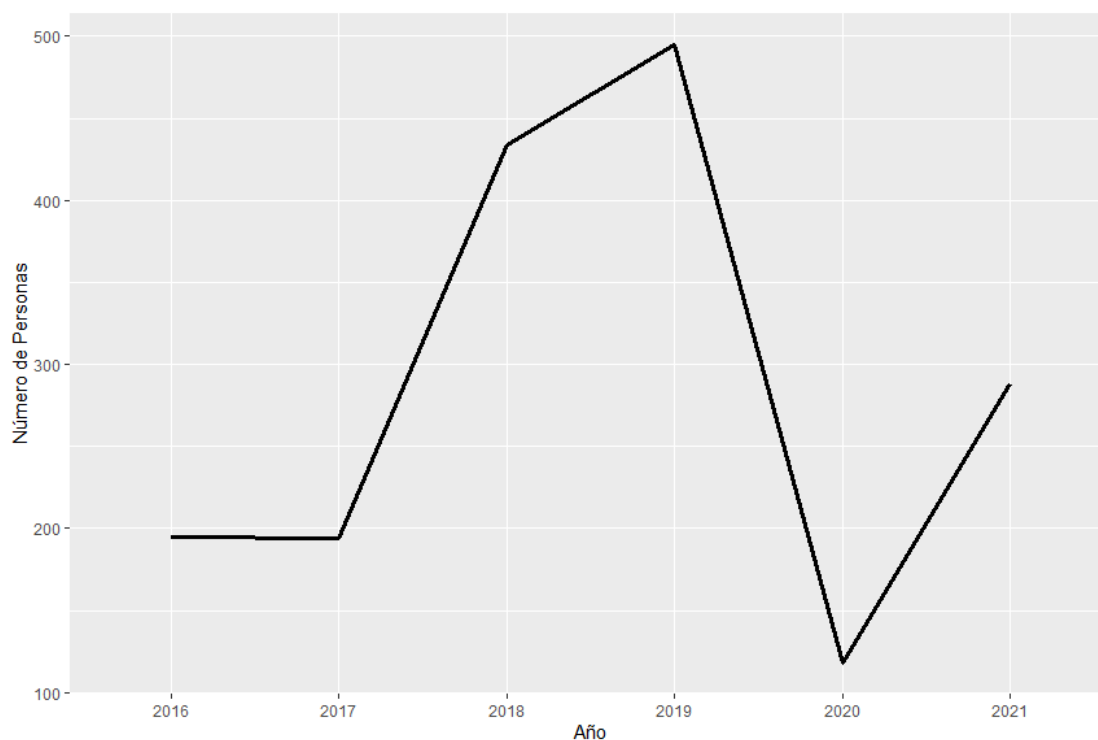


Fuente: Elaboración propia con base en datos del INE (2013, 2016).

2.4.6 La Migración Municipal

Teniendo como base el Sistema Integral de Atención al Migrante Retornado (2022), los indicadores migratorios en el municipio registraron en el periodo 2016-2021 un aumento del 8.11% de emigrantes retornados; se estima que desde el 2016 a 2021 han retornado 1,724, de los cuales 93.56% son hombres y 6.44% son mujeres, resulta oportuna destacar que esta relación establece que el 14.39% son niños; por otro lado, se determinó que Esquíás representa el 0.472% de los hondureños retornados a nivel municipal.

Gráfico 9: Migrantes retornados del municipio de 2016 a 2021

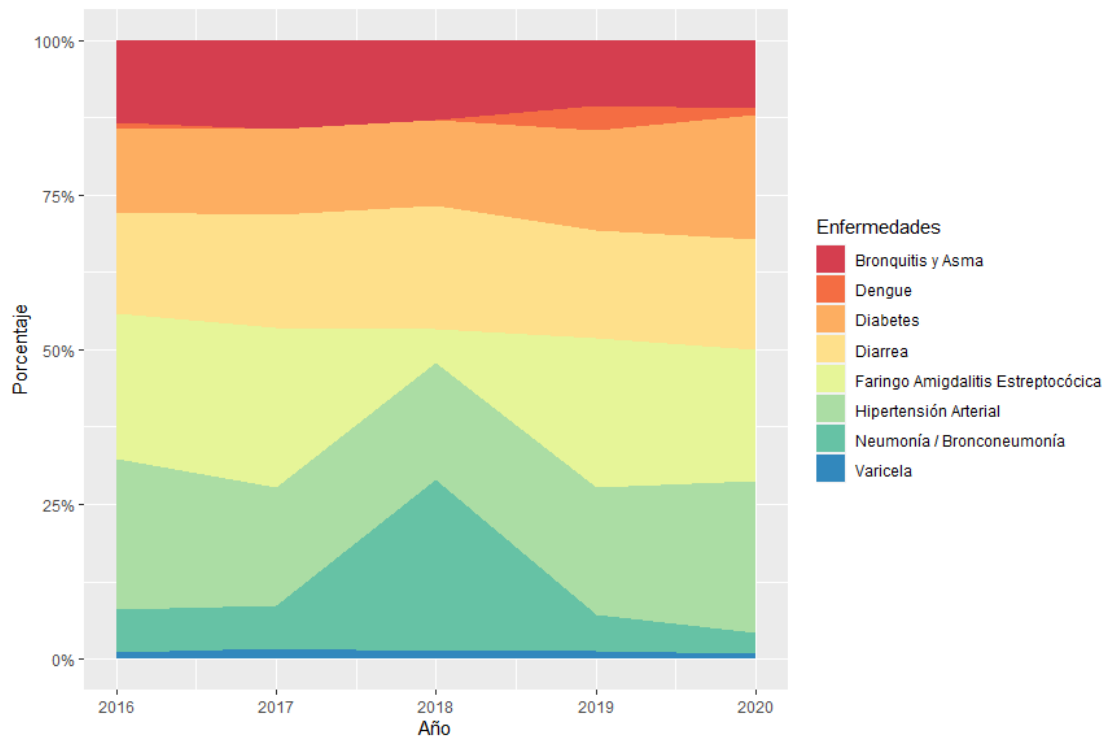


Fuente: Elaboración propia con base en datos del SIAMIR (2022).

2.4.7 Enfermedades

A manera de contar con un acercamiento de las principales enfermedades del municipio, es posible tener una idea muy amplia, o bien, inferir sobre estas, por medio del comportamiento mostrado a nivel departamental, las cuales han sido detalladas por la Secretaría de Salud en: Diarrea, Bronquitis y Asma, Neumonía / Bronconeumonía, Faringo Amigdalitis Estreptocócica, Dengue, Varicela, Hipertensión Arterial, Diabetes, entre otras.

Gráfico 10: Enfermedades a nivel departamental de 2016 a 2020



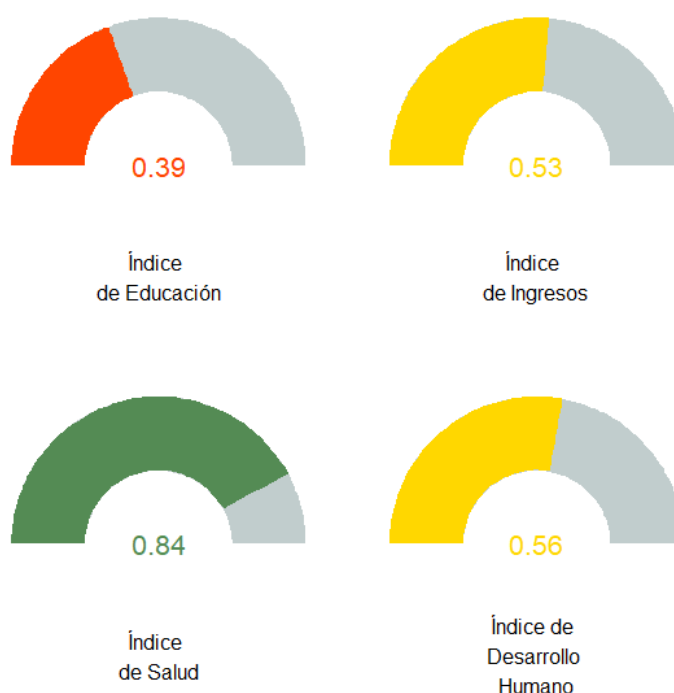
Fuente: Elaboración propia con base en datos de la SESAL (2020).

2.5 Índice de Desarrollo Humano

La construcción del Informe de Desarrollo Humano 2022 fue para el Programa de Naciones Unidas un proceso colectivo y desafiante en un contexto de multicrisis en todo el país, afectado por la debilidad democrática, una imperiosa reconstrucción institucional, una profunda debilidad económica, vulnerable ante desastres naturales y afectada por una pandemia mundial, todo esto en el marco del bicentenario de la República de Honduras (1821-2021). Este instrumento permite aportar elementos de juicio a los tomadores de decisiones en la Corporación Municipal, para impulsar políticas públicas que dinamicen el crecimiento económico que reduzca las desigualdades y la pobreza de los ciudadanos.

El IDH se compone de tres dimensiones básicas del desarrollo humano, a saber: salud, educación e ingreso, que provienen de cuatro indicadores básicos, 1. Esperanza de vida al nacer, 2. Años esperados de escolaridad, 3. Años promedio de escolaridad y 4. Ingreso per cápita. Para el caso del Municipio de Esquíás, Comayagua el IDH 2009 fue de 0.624 en el puesto 175 de los 298 municipios del país, ya para el informe del 2022, Esquíás ocupa la posición 187 obteniendo un índice de 0.556.

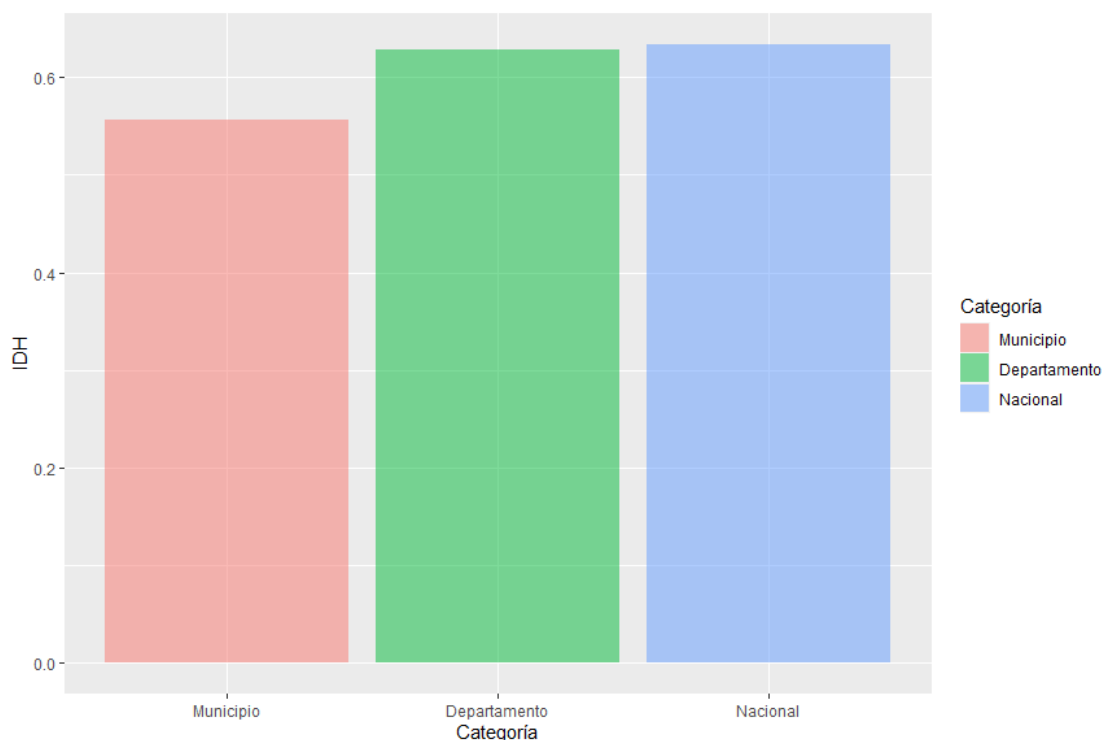
Gráfico 11: Desempeño de Indicadores del IDH del Municipio



Fuente: Elaboración propia con base en datos del PNUD (2022).

De acuerdo con la clasificación del IDH 2022, el municipio de Esquíás presenta un nivel Medio de desarrollo humano. Comparativamente en términos de desagregación territorial, es importante resaltar que el IDH del municipio es menor que el IDH departamental de Comayagua el cual alcanzó un índice del 0.628 mientras que el índice nacional fue de 0.634.

Gráfico 12: Comparación IDH municipal, departamental y nacional



Fuente: Elaboración propia con base en datos del PNUD (2022).

En cuanto al primer componente de la esperanza por una vida más longeva se confirma mejores condiciones de nutrición y salud entre la población de Esquías ya que para el 2009 este indicador fue de 71.66 años y para el 2022 fue de 74.7 años. En tanto, el componente de educación es importante porque los conocimientos, sobre todo si son de calidad, son imprescindibles para tener una vida productiva en la sociedad moderna y, de esta forma, contribuir al desarrollo del municipio.

En este caso en el 2009 los años esperados de escolaridad es de 37.63% de 7 años o más y para el 2022 fue de 38.9. En consecuencia, los años promedio de escolaridad en el municipio son de 5 años de estudios, siendo de 8.5 los años esperados de escolaridad. Finalmente, el ingreso per cápita se utiliza para conocer, aproximadamente, la riqueza material de los vecinos en el municipio, en este sentido el Ingreso estimado per cápita anual para el 2009 fue de US\$ 1,739.95 al año, ya para el informe del 2022 esta cifra se reportó en US\$ 3,265 al año.

Otros indicadores relevantes identificados en el IDH del 2022 son el cálculo de la pobreza por medio del Índice de Necesidades Básicas Insatisfechas, en donde se cuantificó que el 66.6% de la población de Esquía reporta al menos tres necesidades latentes. En el sector de salud, los datos relevantes es que desde el 2010 al 2019 se reportaron 827 partos de adolescentes, que se han registrado 4 suicidios del periodo 2014 al 2019 y las muertes por accidentes de tránsito fueron de 5 en el mismo periodo.

Tabla 3: Indicadores Municipales del Atlas de Desarrollo Humano

Geo.Código	0304	Retornos	1.3
Departamento	Comayagua	Partos de adolescentes	827
Municipio	Esquías	Suicidios	4
Ranking según el IDH	187	Muertes por accidentes de tránsito	5
Clasificación según el IDH	Medio	Tasa de matrícula bruta	55
Índice de Desarrollo Humano	0.556	Tasa de deserción	4.2
Índice de Salud	0.841	Tasa de repitencia	3
Índice de Educación	0.389	Proporción de alumnas/os por maestros	31
Índice de Ingreso	0.527	Centros educativos con electricidad	50.8
Esperanza de vida al nacer	74.7	Centros educativos con agua potable	54.1
Años espersados de escolaridad	8.5	Centros educativos con saneamiento	9.8
Años promedio de escolaridad	4.6	Homicidios	70
Ingreso per cápita estimado	3,265	Denuncias de violencia doméstica e intrafamiliar	46
Pobreza NBI	66.6	Denuncias de robos y hurtos	36
Población	22	Votos válidos: nivel presidencial	52.6
Población Indígena y afrodescendiente	0.7	Votos válidos: nivel diputados	53.6
Densidad de población	57	Dimensión de peligro y exposición natural del INFORM	3.2

Fuente: Adaptado del PNUD (2022).

Para el sector educación en el municipio se determinó que la tasa de matrícula bruta del municipio es de 55 con una tasa de deserción de 4.2 y una tasa de repitencia de 3 y que la proporción de alumnos por maestro es de 31. Cabe señalar que el 50.8% de los centros educativos cuentan con electricidad, que el 54.1% cuentan con agua potable y un 9.8% con saneamiento básico. En lo que respecta a la seguridad ciudadana en el municipio el IDH estableció que del 2014 al 2019 se registraron 70 homicidios, 46 denuncias de violencia doméstica e intrafamiliar y 36 denuncias de robo y hurtos.

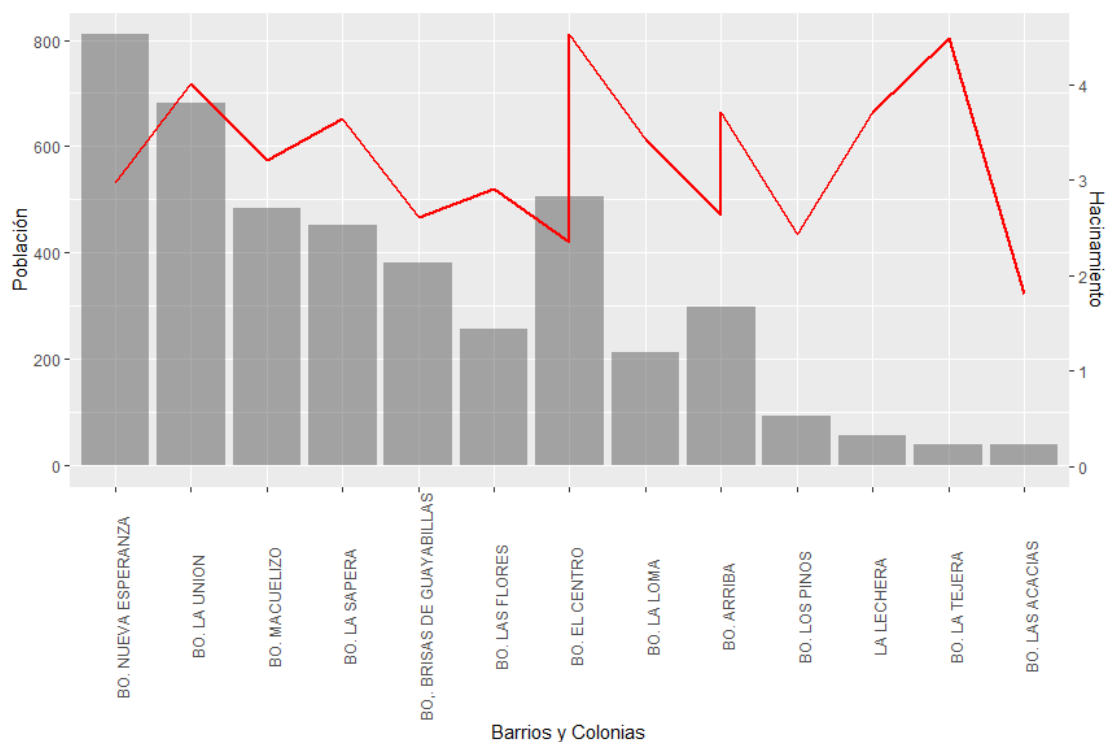
2.6 Vivienda

En seguimiento al comportamiento demográfico establecido en el censo del 2013, se ha proyectado que para el 2022, en Esquías existan al menos 6,115 viviendas de las cuales están ocupadas 4,880 viviendas. El nivel de hacinamiento se estima en 3.72 personas habitando en cada vivienda; sin embargo, siendo más rigurosos, tomando en cuenta solamente las viviendas ocupadas, resulta que habitan al menos 4.66 personas por vivienda.

2.6.1 Vivienda Urbana

Con base en la desagregación territorial que brinda el censo de población y vivienda, se puede tener acceso a diferentes variables de interés. En el gráfico 13 y la tabla 4 se brinda una descripción sumamente amplia sobre la población a nivel de barrios y colonias del municipio.

Gráfico 13: Distribución Poblacional y Nivel de Hacinamiento por Barrios y Colonias



Fuente: Elaboración propia con base en datos del INE (2013, 2016).

Tabla 4: Distribución de Viviendas, Hogares y Población por Barrios y Colonias

Barrio	Total Viviendas	Total Viviendas Particulares	Viviendas Ocupadas	Viviendas Desocupadas	Viviendas Colectivas	Hogares	Población	Hacinamiento
BO. EL CENTRO	54	53	38	16	1	38	125	2.35
BO. LOS PINOS	39	39	24	14	0	26	94	2.43
BO. LAS FLORES	89	89	72	17	0	72	257	2.9
BO. LAS ACACIAS	22	22	13	9	0	13	40	1.8
BO., BRISAS DE GUAYABILLAS	147	147	99	48	0	101	382	2.61
BO. NUEVA ESPERANZA	273	273	218	55	0	232	810	2.97
BO. ARRIBA	52	52	36	17	0	37	137	2.63

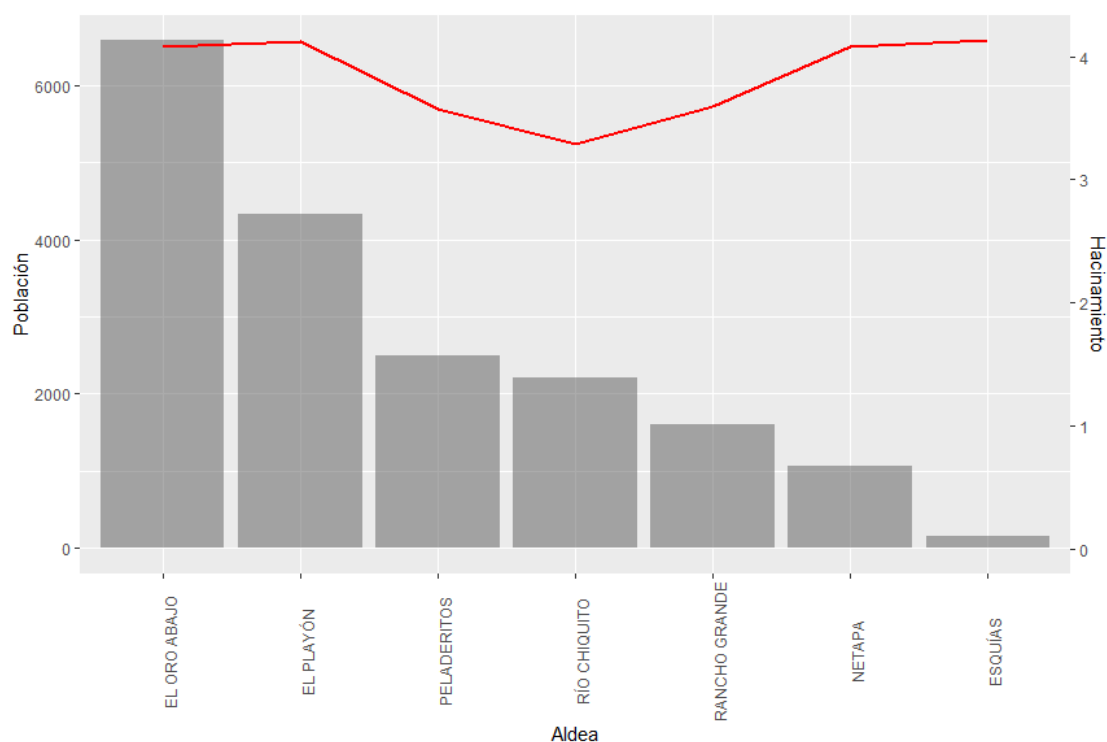
Barrio	Total Viviendas	Total Viviendas Particulares	Viviendas Ocupadas	Viviendas Desocupadas	Viviendas Colectivas	Hogares	Población	Hacinamiento
BO. EL CENTRO	84	84	78	7	0	82	381	4.52
BO. LA UNION	170	170	159	11	0	159	681	4.01
BO. MACUELIZO	151	151	115	36	0	119	483	3.2
LA LECHERA	16	16	13	2	0	13	58	3.71
BO. LA TEJERA	9	9	8	1	0	8	40	4.49
BO. ARRIBA	43	43	34	9	0	34	161	3.71
BO. LA LOMA	62	62	47	16	0	47	213	3.42
BO. LA SAPERA	124	124	103	21	0	104	452	3.64

Fuente: Elaboración propia con base en datos del INE (2013, 2016).

2.6.2 Vivienda Rural

Tampoco en el área rural se cuenta con datos específicos con respecto al déficit de vivienda, resulta importante mencionar que, de acuerdo con proyecciones, la zona rural reporta 4,779 viviendas. Lo anterior propone un nivel de hacinamiento de 3.84 personas por vivienda.

Gráfico 14: Distribución Poblacional y Nivel de Hacinamiento por Aldeas/Caseríos



Fuente: Elaboración propia con base en datos del INE (2013, 2016).

Tabla 5: Distribución de Viviendas, Hogares y Población por Aldeas/Caseríos

Aldea	Caserio	Total Viviendas	Total Viviendas Particulares	Viviendas Ocupadas	Viviendas Desocupadas	Viviendas Colectivas	Hogares	Población	Hacinamiento
ESQUÍAS	LA TEJERA O SABANA REDONDA	3	3	2	1	0	2	17	4.99
ESQUÍAS	QUEBRADA DE AGUA NO. 1	4	4	4	0	0	4	12	2.75
ESQUÍAS	HACIENDA SAN JUAN	2	2	1	1	0	1	6	2.5
ESQUÍAS	LA JAGUA	6	6	4	1	0	4	18	3.2
ESQUÍAS	QUEBRADA DE AGUA NO. 2	1	1	1	0	0	1	3	3
ESQUÍAS	EL CARAO	23	22	18	4	1	18	101	4.54

Aldea	Caserio	Total Vivien das	Total Viviend as Particul ares	Vivien das Ocupa das	Vivienda s Desocup adas	Vivien das Colecti vas	Hoga res	Poblac ión	Hacinami ento
ESQUÍAS	SUNSAPO TE	1	1	1	0	0	1	4	3.99
EL ORO ABAJO	EL ORO ABAJO	34	34	23	11	0	23	100	2.9
EL ORO ABAJO	BARRANC O COLORAD O	7	7	6	1	0	6	24	3.66
EL ORO ABAJO	CALPULES	94	94	84	10	0	85	438	4.64
EL ORO ABAJO	CASAS VIEJAS	2	2	2	0	0	2	9	3.99
EL ORO ABAJO	CHARAMU SCA	46	46	32	13	0	32	142	3.12
EL ORO ABAJO	EL HICAQUE O TIERRA PROMETI DA	21	21	16	6	0	17	102	4.84
EL ORO ABAJO	EL ORO	27	27	22	4	0	22	116	4.37
EL ORO ABAJO	HACIEND A EFRAÍN ZEPEDA	6	6	6	0	0	7	35	5.79
EL ORO ABAJO	HACIEND A VIEJA	44	44	34	10	0	34	185	4.22
EL ORO ABAJO	JUTIAPA	37	37	29	8	0	29	160	4.36
EL ORO ABAJO	JUTIAPA ARRIBA	2	2	2	0	0	2	8	3.5
EL ORO ABAJO	LA LIMA	3	3	3	0	0	3	23	6.99
EL ORO ABAJO	LA TEJERA	1	1	1	0	0	1	3	3
EL ORO ABAJO	LAS DELICIAS	69	69	53	16	0	55	275	3.99
EL ORO ABAJO	LAS MARÍAS	3	3	2	1	0	2	12	3.66
EL ORO ABAJO	LAS MINITAS	91	91	54	37	0	54	259	2.85
EL ORO ABAJO	LAS MORAS	42	41	33	8	1	34	183	4.45
EL ORO ABAJO	LOS PLANES	124	124	117	8	0	117	645	5.19
EL ORO ABAJO	MIRAFLO RES	70	70	54	16	0	54	285	4.07
EL ORO ABAJO	PEÑA BLANCA	17	17	16	1	0	16	90	5.39

Aldea	Caserio	Total Vivien das	Total Viviend as Particul ares	Vivien das Ocupa das	Vivienda s Desocup adas	Vivien das Colecti vas	Hoga res	Poblac ión	Hacinami ento
EL ORO ABAJO	PLAN DEL AGUACAT E	28	28	28	0	0	28	129	4.6
EL ORO ABAJO	PLAN DEL CALICHE	19	19	16	3	0	17	72	3.82
EL ORO ABAJO	PLAN DEL CEDRO # 1	41	41	33	8	0	33	156	3.81
EL ORO ABAJO	NUEVA ESPERANZ A	65	65	53	12	0	57	280	4.28
EL ORO ABAJO	LA UNION	103	103	80	23	0	80	412	3.99
EL ORO ABAJO	LOS HORCONE S	3	3	3	0	0	4	21	6.33
EL ORO ABAJO	PLAN DEL CEDRO #2	37	37	29	8	0	29	161	4.34
EL ORO ABAJO	PLAN DE LA LAGUNA	39	39	30	9	0	31	155	3.99
EL ORO ABAJO	PUEBLO NUEVO	16	16	12	3	0	12	53	3.42
EL ORO ABAJO	EL PEDRERO	19	19	11	8	0	11	53	2.82
EL ORO ABAJO	LA MINITA ABAJO	55	55	37	19	0	37	223	4.01
EL ORO ABAJO	LOS IZAGUIRR E	10	10	8	2	0	8	41	4.01
EL ORO ABAJO	EL NARANJO	19	19	9	10	0	9	47	2.47
EL ORO ABAJO	PUERTA DE LA ZONA	55	55	55	0	0	60	352	6.44
EL ORO ABAJO	CERRO BONITO	49	49	38	11	0	40	188	3.86
EL ORO ABAJO	LA LAGUNA	9	9	4	4	0	4	28	3.12
EL ORO ABAJO	EL ARRAYAL	55	55	42	13	0	44	217	3.92
EL ORO ABAJO	JARDINES	50	50	32	18	0	32	171	3.42
EL ORO ABAJO	SAN JUAN	26	26	19	7	0	19	96	3.78

Aldea	Caserio	Total Vivien das	Total Viviend as Particul ares	Vivien das Ocupa das	Vivienda s Desocup adas	Vivien das Colecti vas	Hoga res	Poblac ión	Hacinami ento
EL ORO ABAJO	CHARASMUSCA NO. 2	46	46	31	14	0	31	153	3.36
EL ORO ABAJO	LA JAGUITA	29	29	20	9	0	20	84	2.92
EL ORO ABAJO	JUTIAPA ABAJO	27	27	23	3	0	23	115	4.33
EL ORO ABAJO	PLAN DEL DURAZNO	26	26	21	4	0	21	100	3.91
EL ORO ABAJO	ISLA DE LOS TUCANES	20	20	12	8	0	12	64	3.22
EL ORO ABAJO	MASICAL	4	4	3	1	0	3	28	6.24
EL ORO ABAJO	LA CEIBITA	23	23	16	8	0	16	83	3.57
EL PLAYÓN	EL PLAYÓN	91	91	90	1	0	92	310	3.41
EL PLAYÓN	EL BÁLSAMO	9	9	8	1	0	8	24	2.75
EL PLAYÓN	EL CARRIZAL	3	3	3	0	0	3	12	3.66
EL PLAYÓN	EL JUNCO	99	99	87	11	0	87	363	3.68
EL PLAYÓN	EL MIRADOR	44	44	42	2	0	42	197	4.5
EL PLAYÓN	EL NARANJAL	76	76	69	8	0	70	345	4.52
EL PLAYÓN	EL PASTAL	7	7	7	0	0	7	30	4.33
EL PLAYÓN	LA CIDRA	28	28	17	11	0	17	68	2.44
EL PLAYÓN	LA FLORIDA	58	58	53	4	0	54	238	4.13
EL PLAYÓN	LA LAGUNA	140	140	123	18	0	123	583	4.15
EL PLAYÓN	LA RUDA	46	46	42	3	0	42	184	4.04
EL PLAYÓN	LA VEGA	93	93	92	1	0	92	512	5.5
EL PLAYÓN	LA VEGA NO.1	23	23	18	6	0	18	82	3.53
EL PLAYÓN	LA VERTIENTE	21	21	13	8	0	13	65	3.09

Aldea	Caserio	Total Vivien das	Total Viviend as Particul ares	Vivien das Ocupa das	Vivienda s Desocup adas	Vivien das Colecti vas	Hoga res	Poblac ión	Hacinami ento
EL PLAYÓN	LOS ANISALES NO. 1	41	41	32	9	0	33	187	4.56
EL PLAYÓN	LOS COCOS	30	30	30	0	0	31	129	4.38
EL PLAYÓN	POZO DULCE NO.1	49	49	42	7	0	43	224	4.59
EL PLAYÓN	POZO DULCE NO.2	65	65	65	0	0	65	287	4.43
EL PLAYÓN	SAN MARCOS	2	2	2	0	0	2	10	4.49
EL PLAYÓN	TABAS ALTAS O BUENOS AIRES	54	54	43	11	0	43	175	3.22
EL PLAYÓN	TERRERO DEL CEDRO	1	1	1	0	0	1	3	2
EL PLAYÓN	TRES PALOS	32	32	24	8	0	29	145	4.51
EL PLAYÓN	LOMA DEL TIGRE	2	2	2	0	0	2	11	4.49
EL PLAYÓN	LOS JUTES O QUEMA QUEMA	3	3	3	0	0	3	11	3.33
EL PLAYÓN	NUEVA ESPERANZ A	33	33	28	6	0	28	127	3.83
NETAPA	NETAPA	226	226	185	41	0	194	923	4.08
NETAPA	PALO VERDE	8	8	6	2	0	7	27	3.42
NETAPA	QUEBRAD A DE AGUA	19	19	13	6	0	14	79	4.17
NETAPA	TROYA	7	7	6	1	0	6	32	4.83
PELADER ITOS	PELADERI TOS	72	72	70	2	0	70	344	4.76
PELADER ITOS	ABISINIA	12	12	8	4	0	8	30	2.45
PELADER ITOS	COYOLITO S	93	93	80	13	0	81	387	4.15
PELADER ITOS	EL SAUCE	2	2	2	0	0	2	12	5.49
PELADER ITOS	LA GUAMA	130	130	85	44	0	92	456	3.51

Aldea	Caserio	Total Vivien das	Total Viviend as Particul ares	Vivien das Ocupa das	Vivienda s Desocup adas	Vivien das Colecti vas	Hoga res	Poblac ión	Hacinami ento
PELADER ITOS	LAS FLORES	7	7	4	2	0	4	18	2.66
PELADER ITOS	LAS MAJADAS	23	23	23	0	0	26	119	5.09
PELADER ITOS	LAS TRAVESÍA S	20	20	16	4	0	16	63	3.16
PELADER ITOS	LOS LIQUIDAM BOS	4	4	4	0	0	4	18	3.99
PELADER ITOS	LOS POCITOS	70	70	54	16	0	54	225	3.22
PELADER ITOS	PELADER O GRANDE	8	8	6	2	0	7	27	3.42
PELADER ITOS	VALLECIL LO SUCIO	100	100	55	44	0	57	292	2.92
PELADER ITOS	LAS JOYAS	3	3	1	2	0	1	10	3
PELADER ITOS	LOS CAMPESIN OS	14	14	10	4	0	10	55	3.84
PELADER ITOS	PIEDRAS DE LETRAS	33	33	24	9	0	24	93	2.8
PELADER ITOS	VALLECIL LO	55	55	37	19	0	37	170	3.06
PELADER ITOS	EL GUAMIL	2	2	1	1	0	1	6	2.5
PELADER ITOS	AGUA DULCE ABAJO	14	14	14	0	0	14	55	3.84
PELADER ITOS	EL PERICONA L	7	7	3	3	0	3	11	1.66
PELADER ITOS	LAS LOMITAS	1	1	1	0	0	1	8	6.99
PELADER ITOS	FARAYON	32	31	17	14	1	18	102	3.28
RANCHO GRANDE	EL COMAL	107	107	69	38	0	69	337	3.16
RANCHO GRANDE	EL SUYATAL	8	8	6	2	0	6	20	2.57
RANCHO GRANDE	LA PEÑA	159	159	140	19	0	144	605	3.81
RANCHO GRANDE	LA SIERRA	131	131	113	18	0	115	470	3.59
RANCHO GRANDE	LA JOYA DEL PATE	8	8	6	2	0	6	24	3.14

Aldea	Caserio	Total Vivien das	Total Viviend as Particul ares	Vivien das Ocupa das	Vivienda s Desocup adas	Vivien das Colecti vas	Hoga res	Poblac ión	Hacinami ento
RANCHO GRANDE	HDA. JIMERITO	7	7	4	2	0	4	16	2.33
RANCHO GRANDE	EL CERRO	7	7	7	0	0	8	39	5.83
RANCHO GRANDE	LOS MANGLAR ES	12	12	12	0	0	12	65	5.36
RANCHO GRANDE	TIERRA MORENA	6	6	6	0	0	6	22	3.99
RÍO CHIQUIT O	AGUA BLANCA	74	74	60	14	0	64	254	3.41
RÍO CHIQUIT O	COOPERA TIVA SANTA FE	18	18	11	7	0	11	52	2.93
RÍO CHIQUIT O	EL RODEO	6	6	2	3	0	2	14	2.43
RÍO CHIQUIT O	EL ZAPOTE	126	126	88	39	0	91	343	2.71
RÍO CHIQUIT O	HACIEND A LA FLORIDA	1	1	1	0	0	1	3	3
RÍO CHIQUIT O	LA LAGUNA	111	111	95	16	0	99	428	3.86
RÍO CHIQUIT O	LA MASICA	170	170	131	39	0	132	615	3.62
RÍO CHIQUIT O	LA PEÑA	23	23	13	10	0	13	44	1.9
RÍO CHIQUIT O	LAS LIMAS	6	6	3	2	0	3	22	3.99
RÍO CHIQUIT O	PALMIRA	2	2	1	1	0	1	7	3
RÍO CHIQUIT O	SAN NICOLÁS	118	118	90	28	0	90	367	3.12
RÍO CHIQUIT O	HDA. EL ESTERO	1	1	1	0	0	1	2	2
RÍO CHIQUIT O	HDA. MARIO CRUZ	1	1	1	0	0	1	4	3.99

Aldea	Caserio	Total Viviendas	Total Viviendas Particulares	Viviendas Ocupadas	Viviendas Desocupadas	Viviendas Colectivas	Hogares	Población	Hacinamiento
RÍO CHIQUITO	GRUPO LAS LIMAS	10	10	7	3	0	7	31	3.11
RÍO CHIQUITO	LA GALERA	1	1	1	0	0	1	9	7.99
RÍO CHIQUITO	HACIENDA LA ARGENTINA	1	1	1	0	0	1	4	3.99
RÍO CHIQUITO	EL VALLE	3	3	2	1	0	3	10	3

Fuente: Elaboración propia con base en datos del INE (2013, 2016).

III. Reflexiones

En este estudio se han establecido las principales características demográficas en el municipio de Esquífas, que permitirán diseñar políticas públicas municipales orientadas a la población misma como objeto y sujeto del Desarrollo Municipal; así como, a establecer estrategias focalizadas a los grupos de interés en los procesos de Planificación Territorial y que permitirán identificar los proyectos prioritarios con mayor impacto en la población.

El proceso de migración en la zona rural amerita plantear un fuerte orientación ante la expansión y fortalecimiento de los esfuerzos en el sector agrícola el cual dará como resultado, no solamente el aumento de la producción de alimentos, sino más bien, se convertirá en la fuente de generación de empleo productivo para la gente del área rural, servirá de soporte para el eventual desarrollo agroindustrial y para la promoción y producción de productos para la exportación en el mediano y largo plazo.

La interacción de políticas entre las áreas rurales y la urbana exige una intervención de desarrollo ecuánime, es decir, expandir el volumen y ampliar la producción, sin prever los efectos que eso traerá a la ciudad podría llevar a una frustración de quedar en la intencionalidad; peores efectos se producirán si solo se interviene el casco urbano ya que se continuaría una migración de las aldeas hacia la ciudad, aumentando la marginalidad, el desempleo, la inseguridad social, y desalentando, consecuentemente, la producción en el campo. Precisamente que el concepto de integralidad quiere decir también que es necesario atender simultáneamente las necesidades de empleo que existen tanto en el área rural como así también en el área urbana.

Con una pirámide de población ancha en la base y angosta en la parte superior. Es manifiesta la mayoría de los hombres en los primeros grupos de edad, relación que se invierte a partir de los 24 años cuando las mujeres vienen a ser mayoría en cada grupo de edad. Esta característica demográfica va a repetirse en cada grupo poblacional al interior del territorio municipal, producto del efecto de la migración interna e internacional, así como de la mayor mortalidad masculina.

Referencias Bibliográficas

- Asociación de Municipios de Honduras, & Agencia Española de Cooperación Internacional para el Desarrollo. (2012). *Prontuario municipal, Honduras geográfica: Compilación geográfica, histórica y actual de honduras, sus departamentos y municipios*. EDICIONES RAMSÉS.
- Flores Fonseca, M. A. (2003). *50 años de crecimiento demográfico hondureño* (UNAH & IIES, Eds.).
- Instituto Nacional de Estadísticas. (2013). *Censo de población y vivienda 2013*.
<https://www.ine.gob.hn/V3/baseine/>
- Instituto Nacional de Estadísticas. (2016). *Proyecciones de población 2014 - 2030*.
<https://www.ine.gob.hn/V3/baseine/>
- Programa de las Naciones Unidas para el Desarrollo. (2022). *Atlas de desarrollo humano: Desequilibrios y potencialidades regionales*.
<https://www.undp.org/es/honduras/publications/atlas-de-desarrollo-humano-desequilibrios-y-potencialidades-regionales>
- Programa de las Naciones Unidas para el Desarrollo. (2022). *Informe de desarrollo humano: Honduras 2022*.
<https://www.undp.org/es/honduras/publications/informe-de-desarrollo-humano-de-honduras>
- Secretaría de Derechos Humanos, Justicia, Gobernación y Descentralización. (2014). *Categorización municipal en honduras*.
- Secretaría de Gobernación, Justicia y Descentralización. (2020). *Categorización municipal*.
- Secretaría de Gobernación y Justicia. (2007). *Categorización municipal*.
- Secretaría de Salud. (2020). *Anuario estadístico 2020*.
<https://www.salud.gob.hn/site/index.php/estadistica>
- Sistema Integral de Atención al Migrante Retornado. (2022). *Hondureños retornados: Migrantes por ubicación*.
<https://www.ceniss.gob.hn/migrantes/MigrantesEstadisticas.aspx>