

Perfil Sociodemográfico de Florida, Copán

2022



UNAH
UNIVERSIDAD NACIONAL
AUTÓNOMA DE HONDURAS

con el apoyo interinstitucional de



Asociación
de Municipios
de Honduras



Perfil Sociodemográfico de Florida, Copán 2022

Esta publicación se ha elaborado con el apoyo financiero del Fondo de Población de las Naciones Unidas (UNFPA) y la colaboración interinstitucional del Instituto Nacional de Estadísticas (INE), la Asociación de Municipios de Honduras (AMHON) y la Secretaría de Gobernación, Justicia y Descentralización (SGJD).

El contenido técnico y las opiniones vertidas en este documento son responsabilidad exclusiva de los autores y no necesariamente representan la opinión del Fondo de Población de las Naciones Unidas.

El IIES-UNAH autoriza la reproducción total o parcial de las gráficas, tablas y demás cifras de esta publicación, siempre que se mencione debidamente la fuente. Sin embargo, el IIES no se responsabiliza de manera alguna por la manipulación, interpretación y uso de esta información por parte de terceros.

Esta publicación debe ser citada de la siguiente manera:

Universidad Nacional Autónoma de Honduras. (2022). *Perfil Sociodemográfico de Florida, Copán 2022*. Tegucigalpa: IIES-UNAH.

Equipo de investigación:

Director Instituto de Investigaciones Económicas y Sociales (IIES):

Ricardo Matamoros

Coordinador Observatorio Universitario Económico y de Emprendimiento (OEE):

Sergio Zepeda

Autor e Investigador Invitado:

David Carías Dávila

Autor e Investigador Principal:

Henry Osorto Ruíz

Asistentes de Investigación:

América Vargas

Virginia Reyes

Ixchel Paz

Publicado en Tegucigalpa, Honduras; noviembre 2022

CONTENIDO

I. Introducción.....	1
II. Población del Municipio.....	2
2.1 Información General Municipio de Florida, Copán al 2022.....	2
2.2 Categorización Municipal	3
2.3 Localización y Colindancias	5
2.4 Dinámica Demográfica.....	6
2.4.1 Crecimiento Poblacional.....	6
2.4.2 Distribución Espacial de la Población	7
2.4.3 Estructura Demográfica.....	9
2.4.4 Población en Edad de Trabajar	11
2.4.5 Características de la Población	13
2.4.6 La Migración Municipal.....	14
2.4.7 Enfermedades	15
2.5 Índice de Desarrollo Humano	16
2.6 Vivienda.....	20
2.6.1 Vivienda Urbana	20
2.6.2 Vivienda Rural	23
III. Reflexiones.....	33
Referencias Bibliográficas	34

Índice de Tablas

Tabla 1: Información General del Municipio.....	2
Tabla 2: Categorizaciones Municipales 1992 - 2020	5
Tabla 3: Indicadores Municipales del Atlas de Desarrollo Humano	19
Tabla 4: Distribución de Viviendas, Hogares y Población por Barrios y Colonias.....	21
Tabla 5: Distribución de Viviendas, Hogares y Población por Aldeas/Caseríos	23

Índice de Gráficos

Gráfico 1: Población y Crecimiento Poblacional del Municipio	7
Gráfico 2: Distribución Urbano-Rural del Municipio al 2022	8
Gráfico 3: Distribución de la Población por edades y dominio al 2022.....	9
Gráfico 4: Distribución de la población del Municipio por grupo etario al 2022.....	10
Gráfico 5: Pirámide Poblacional del Municipio a 2022	11
Gráfico 6: Distribución poblacional del municipio por edades y grupo etario al 2022	12
Gráfico 7: Población Económicamente Activa y Ocupación del Municipio a 2022.....	13
Gráfico 8: Distribución de la escolaridad en el municipio a 2022	14
Gráfico 9: Migrantes retornados del municipio de 2016 a 2021.....	15
Gráfico 10: Enfermedades a nivel departamental de 2016 a 2020	16
Gráfico 11: Desempeño de Indicadores del IDH del Municipio	17
Gráfico 12: Comparación IDH municipal, departamental y nacional	18
Gráfico 13: Distribución Poblacional y Nivel de Hacinamiento por Barrios y Colonias	21
Gráfico 14: Distribución Poblacional y Nivel de Hacinamiento por Aldeas/Caseríos...	23

I. Introducción

El presente “Perfil Sociodemográfico de Florida 2022”, tiene como propósito establecer los lineamientos esenciales para impulsar las bases de políticas públicas municipales que tengan como objeto primario el potenciar los recursos humanos en el Municipio de Florida, estableciendo un vínculo entre las responsabilidades sobre el desarrollo económico local y los papeles claves del gobierno municipal como promotor del desarrollo y facilitador del proceso mismo.

En cuanto a las actividades como promotor del desarrollo, el gobierno municipal deberá en primer lugar, estimular las actividades económicas que realizan la población, también promover nuevas prácticas de trabajo y alternativas de negocios e identificar plenamente las actividades económicas para el futuro del municipio. Por otra parte, como facilitador, el gobierno municipal, deberá impulsar un proceso de colaboración institucional en el desarrollo local y describir los complejos vínculos que motivan las actividades económicas en el municipio, así como también medir los impactos más importantes de sus actividades, promocionar un desarrollo integral con la cooperación de los grupos de empresarios, productores, microempresarios, emprendedores y la municipalidad y proponer la orientación del potencial local.

El esquema del documento se concentró en identificar las características de los recursos humanos de Florida, Copán a fin de definir el potencial económico y social de la zona de influencia del municipio, identificando su potencial humano, su posición geográfica, entre otras, con el propósito de cuantificar las necesidades de trabajo en la ciudad y en la zona rural, e identificar los agentes facilitadores del desarrollo económico.

Por último, el documento logra cuantificar la distribución de la población a nivel de barrio y colonia en la zona urbana y de aldea y caserío en la zona rural, con ello los formuladores de política podrán cuantificar los impactos en la implementación de sus políticas municipales teniendo a los seres humanos los verdaderos y únicos objetos del Desarrollo.

II. Población del Municipio

2.1 Información General Municipio de Florida, Copán al 2022

Tabla 1: Información General del Municipio

Extensión Territorial	345.3 Km ²			
Población proyectada al 2022, según los datos censales del 2013	Florida cuenta con 30,638 habitantes de los cuales 15,167 son hombres, un 49.5% y 15,471 mujeres un 50.5%. El 74.69% de la población es rural y 25.31% establecida en área urbana.			
Densidad Poblacional 2022, según los datos censales del 2013	Florida presenta una densidad de 89 personas por km ² . La densidad departamental es de 131 personas por km ² (424,903 pob. 2022 y 3,242 km ² de extensión territorial).			
Vivienda al 2022, según censo 2013	En Florida se estiman 7,445 viviendas, de las cuales están ocupadas 6,418			
Correo Electrónico al 2022 según censo 2013	En Florida el 5.4% de la población cuenta con correo electrónico. El promedio departamental es de 6.7%			
Celular al 2022 según censo 2013	El 47% de la población de Florida cuenta con celular. El promedio departamental es de 56.1%			
	Población más de 15 años PEA 9,332	Florida	Departamental	
Población Económicamente Activa (PEA) al 2022. Población de más de 15 años, según censo del 2013	Empleado Privado	23.99%	32.15%	
	Empleado Público	3.26%	6.56%	
	Empresario	1.78%	2.65%	
	Cuenta Propia	52.27%	43.08%	
	Trabajador Familiar	9.13%	6.97%	
	Empleado Doméstico	2.93%	3.23%	
	Trabajador no Remunerado	0.18%	0.61%	
	Otra	6.45%	4.75%	
Programa de las Naciones Unidas para el Desarrollo, Honduras 2022	IDH	0.524		
	Ingreso per cápita	US\$ 2,581		
	Índice de Salud	0.82		
	Esperanza de Vida al Nacer	73.5		
Tasa de Analfabetismos al 2022, según censo del 2013	27.7% a nivel municipal. 29.9% en Hombres y 25.7% en Mujeres El promedio departamental es 23.5%			
	Población más de 10 años, Nivel Educativo	Frecuencia	Florida	Departamental
Nivel Educativo, población de más de 10 años, según censo del 2013 proyectado a 2022	Ninguno	5,397	24.01%	20.76%
	Alfabetización	247	1.1%	1.06%
	Pre-básica	64	0.28%	0.17%
	Básica	14,369	63.94%	60.35%
	Secundaria	2,086	9.28%	15.19%
	Superior	309	1.37%	2.4%
	Postgrado	2	0.01%	0.08%

Fuente: Elaboración propia con base en datos del INE (2013, 2016) y el PNUD (2022).

2.2 Categorización Municipal

Con relación a los antecedentes del municipio y las categorizaciones municipales, es importante evidenciar la historia que ha tenido Florida en cada una de las iniciativas por clasificar los logros y niveles de desarrollo alcanzados por el municipio derivados del desempeño de los gobiernos locales. Desde este enfoque es posible dar cuenta de cinco categorizaciones realizadas, las cuales han compartido la filosofía de evaluar y clasificar el accionar, condiciones y capacidades de las municipalidades, así como los resultados transversalizados en el desarrollo socioeconómico del territorio.

La primer categorización municipal fue llevada a cabo en 1992 por la Comisión de Modernización del Estado, adscrita a la Presidencia de la República con el apoyo del PNUD (Secretaría de Gobernación y Justicia, 2007), la cual tenía como propósito ayudar a identificar las necesidades institucionales de las alcaldías y potenciar el desarrollo por medio las competencias conferidas en la Ley de municipalidades (Secretaría de Gobernación, Justicia y Descentralización, 2020). En ese sentido fueron establecidas cuatro categorías de municipalidades: de Administración Altamente Especializadas (A), Administración Organizada (B), Administración Medianamente Organizada (C), Administración Simple (D).

La segunda categorización se realizó en 1999 por la SGJ por medio del Programa de Transición y Protección Social, como una respuesta a la necesidad de sistematizar la información municipal de aquel entonces, de modo que se lograra una modernización de las herramientas de fortalecimiento institucional teniendo en cuenta las diferencias estructurales y territoriales de las municipalidades. Esta nueva herramienta de clasificación disponía (al igual que la anterior) de cuatro categorías con un enfoque orientado al nivel socioeconómico de los municipios, a saber: Mayor Capacidad (A), Intermedios (B), Pobres (C) y Muy Pobres (D).

La tercer categorización elaborada por la SGJ fue realizada en 2007, en ella se estableció un modelo cuantitativo que permitía evaluar el comportamiento intertemporal de las finanzas municipales a través de cuatro indicadores resumidos en una dimensión llamada Índice de la Municipalidad, así como el nivel de desarrollo del territorio por

medio de cinco indicadores que conformaban el Índice del Municipio; con la suma de ambos se crea el Índice de Desarrollo Municipal (SGJ, 2007). Análogamente se establecieron cuatro categorías de municipios de acuerdo a intervalos del IDM: Avanzadas (A), Avance Intermedio (B), Poco Avance (C) y Sin Avance (D).

La cuarta categorización fue elaborada en el 2014, la cual daba continuidad a la filosofía de la categorización de 2007 siguiendo un modelo bidimensional con el Índice del Municipio y el Índice de la Municipalidad para conformar el IDM (Secretaría de Derechos Humanos, Justicia, Gobernación y Descentralización, 2014). Sin embargo, este índice tuvo cambios metodológicos en cuanto al número de indicadores y la medición de los mismos, pero mantuvo el enfoque de establecer cuatro categorías, en esta ocasión enfocado en el nivel de desempeño de las municipalidades, a saber: Alto Desempeño (A), Desempeño Satisfactorio (B), Bajo Desempeño (C) y Desempeño Crítico (D).

La Categorización elaborada en el 2020 la cual daba continuidad a la filosofía de la categorización de 2007 siguiendo un modelo bidimensional con el Índice del Municipio y el Índice de la Municipalidad para conformar el IDM (SGJD, 2020). Este índice mantuvo el marco metodológico del 2007 en cuanto al número de indicadores y la medición de los mismos y mantuvo el enfoque de establecer cuatro categorías, en esta ocasión enfocado al carácter bidimensional del indicador, uno territorial y el otro que mide el desempeño de las municipalidades, a saber: Desarrolladas (A), En Desarrollo (B), En Crecimiento (C) y Crecimiento Lento (D).

En la Tabla 2 se muestra la categoría obtenida por Florida en cada una de las categorizaciones descritas.

Tabla 2: Categorizaciones Municipales 1992 - 2020

Categorización	Índice del Municipio	Índice de la Municipalidad	Índice de Desarrollo Municipal	Categoría	Descripción
Categorización 1992	-	-	-	C	Administración Medianamente Organizada
Categorización 1999	-	-	-	C	Pobres
Categorización 2007	19.21	7.08	26.29	C	Poco Avance
Categorización 2014	23.04	34.22	57.26	C	Bajo Desempeño
Categorización 2020	23.47	7.72	31.19	C	En Crecimiento

Fuente: Elaboración propia con base en datos de la SGJD (2020).

2.3 Localización y Colindancias

El Municipio de Florida se encuentra localizado en el departamento de Copán, de la República de Honduras, cuyas coordenadas son: 15.03 Latitud Norte y -88.86 Longitud Oeste del meridiano de GREENWICH. El territorio se encuentra a una altura de metros sobre el nivel del mar y a una distancia de aproximadamente 151.1 Km de la Capital de la República; a 95.66 Km de San Pedro Sula que es el centro industrial del país; a 128.24 Km de la ciudad de Puerto Cortés principal salida marítima del país al mundo y a 130.56 Km en donde se ubica el Aeropuerto Internacional de Palmerola.

Florida cuenta con una extensión territorial del 345.3 Km². Está situado en la parte noroccidental del departamento, su cabecera está en la parte central del municipio y posee las siguientes colindancias, al Norte: república de Guatemala; al Sur: municipios de San Antonio y San Nicolás; al Este: municipios de La Jigua, Nueva Arcadia, y Nueva Frontera (Santa Bárbara) y al Oeste: municipios de San Antonio y El Paraíso (Asociación de Municipios de Honduras & Agencia Española de Cooperación Internacional para el Desarrollo, 2012).

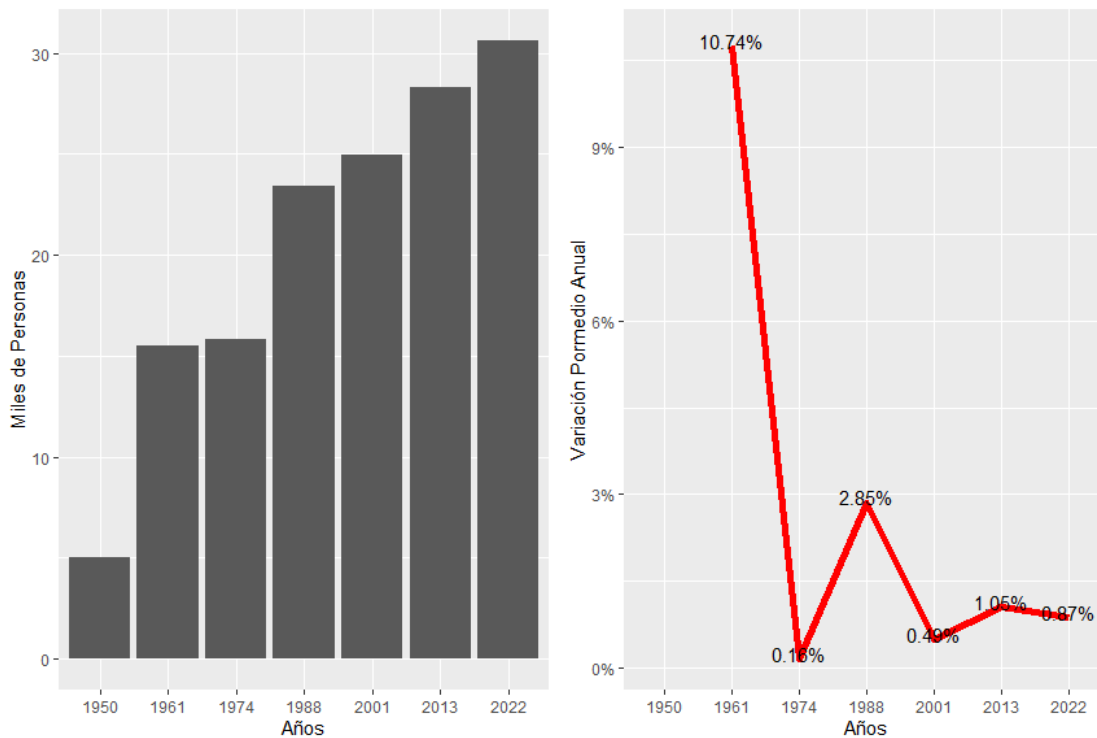
2.4 Dinámica Demográfica

Siendo la Población un elemento indispensable en la formulación de cualquier marco estratégico de planificación municipal se ha considerado estudiar brevemente los aspectos demográficos del municipio, ya sea en cuanto el crecimiento poblacional, la estructura de edades, el fenómeno de la Población Económicamente Activa, lo mismo que las características migratorias del municipio.

2.4.1 Crecimiento Poblacional

El Municipio de Florida ha presentado una dinámica de crecimiento moderada dado con relación al crecimiento promedio de la población nacional, puesto que desde el censo de 1950 al de 2013, la tasa de crecimiento promedio anual ha sido de 2.78%, mientras que en la nacional fue del 3.3%. En este sentido y tomando en consideración el comportamiento mostrado en los censos poblacionales de 1950, 1961, 1974, 1988, 2001 y 2013, y las características de los flujos migratorios, se ha estimado una población del municipio en el año 2022 de 30,638 habitantes, de los cuales 15,167 son hombres (49.5%) y 15,471 mujeres (50.5%).

Gráfico 1: Población y Crecimiento Poblacional del Municipio¹



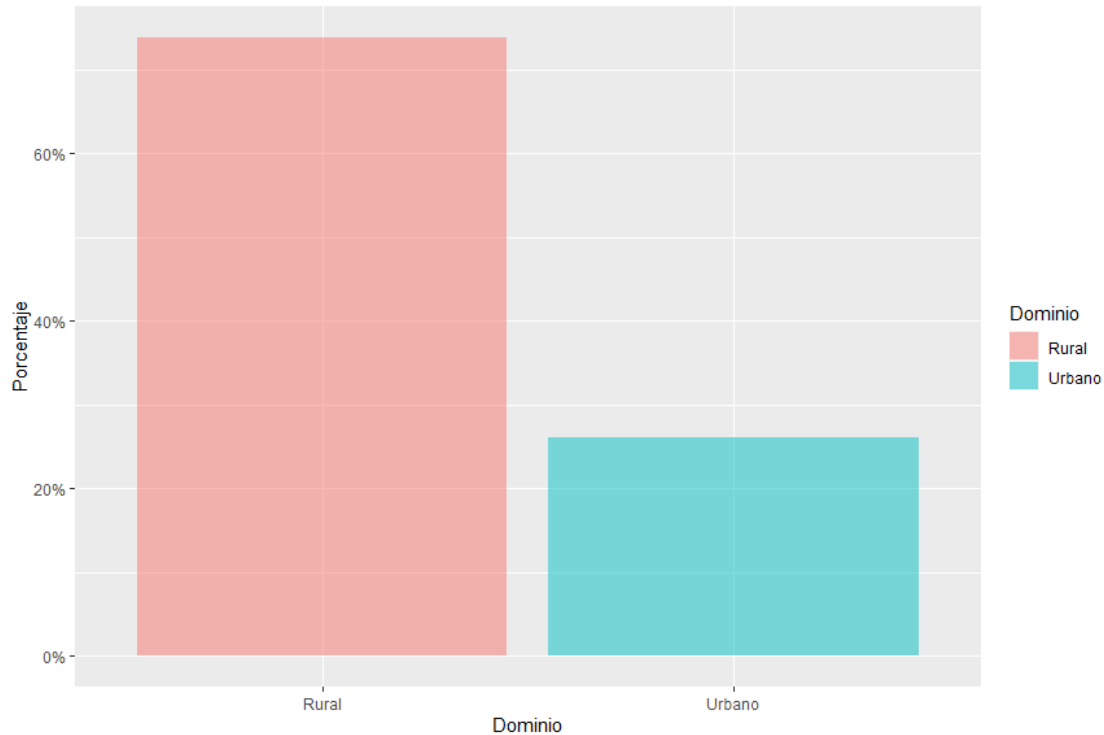
Fuente: Elaboración propia con base en datos del INE (2013, 2016) y Flores Fonseca (2003).

1/Una curva de tasa de crecimiento en disminución mayor a cero, indica que la población ha crecido en menor nivel en comparación al periodo anterior

2.4.2 Distribución Espacial de la Población

Teniendo en cuenta las características socioeconómicas del municipio el 73.88% de la población se ubica en la zona rural y el 26.12% se encuentra establecida en el área urbana. Considerando que en el censo de 2013 la población rural era de 21,922 personas y la urbana de 6,371, se estima que las variaciones promedio anual son de 0.4% en el área rural y de 2.89% en el área urbana, dado que la proyección al 2022 es de 22,636 y 8,002 personas en que las áreas rural y urbana respectivamente.

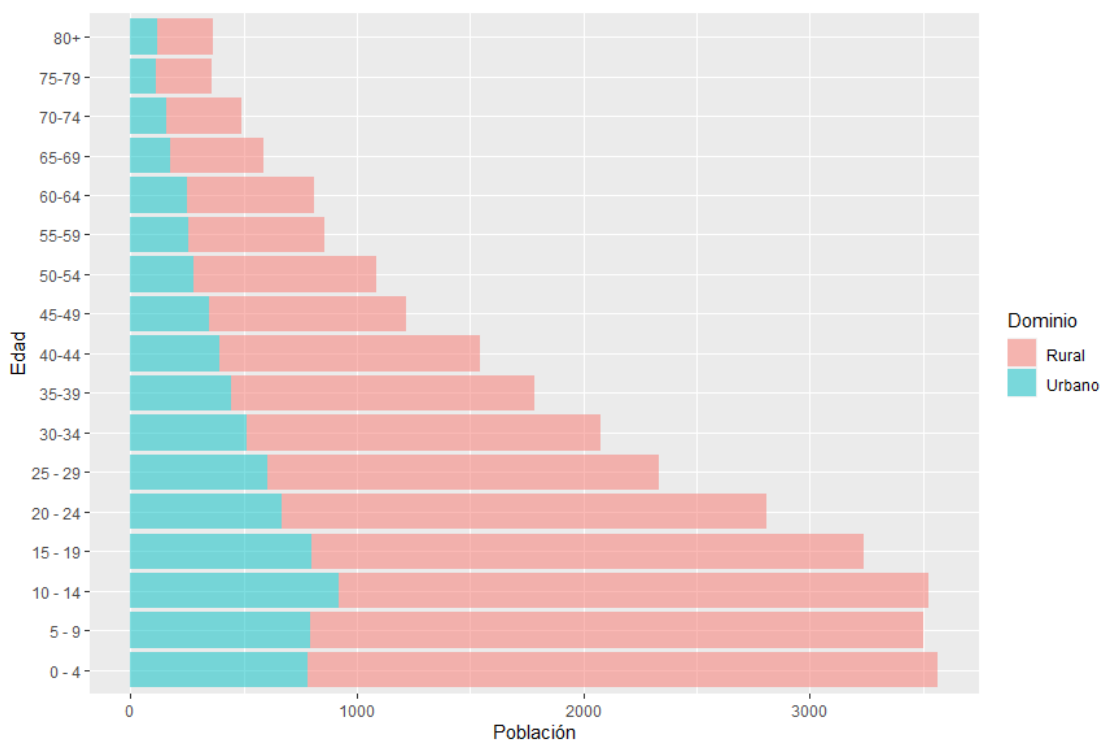
Gráfico 2: Distribución Urbano-Rural del Municipio al 2022



Fuente: Elaboración propia con base en datos del INE (2013, 2016).

Basado en los resultados del Censo del 2013, la población de Florida se encuentra asentada en 14 barrios del casco urbano; y en 37 aldeas y 150 caseríos del sector rural. Por otra parte, la densidad poblacional es la relación entre la población y el área municipal; en este sentido, Florida presenta una densidad de 89 personas por km². La distribución de la población por área geográfica y por estructura de edades, permite a los tomadores de decisiones implementar políticas públicas focalizadas en los grupos de interés, sean estas dirigidas a la protección de la niñez, seguridad alimentaria y nutrición, así como el impulso de la escolaridad por zona geográfica, o a las políticas de generación de empleo y protección de los adultos mayores.

Gráfico 3: Distribución de la Población por edades y dominio al 2022



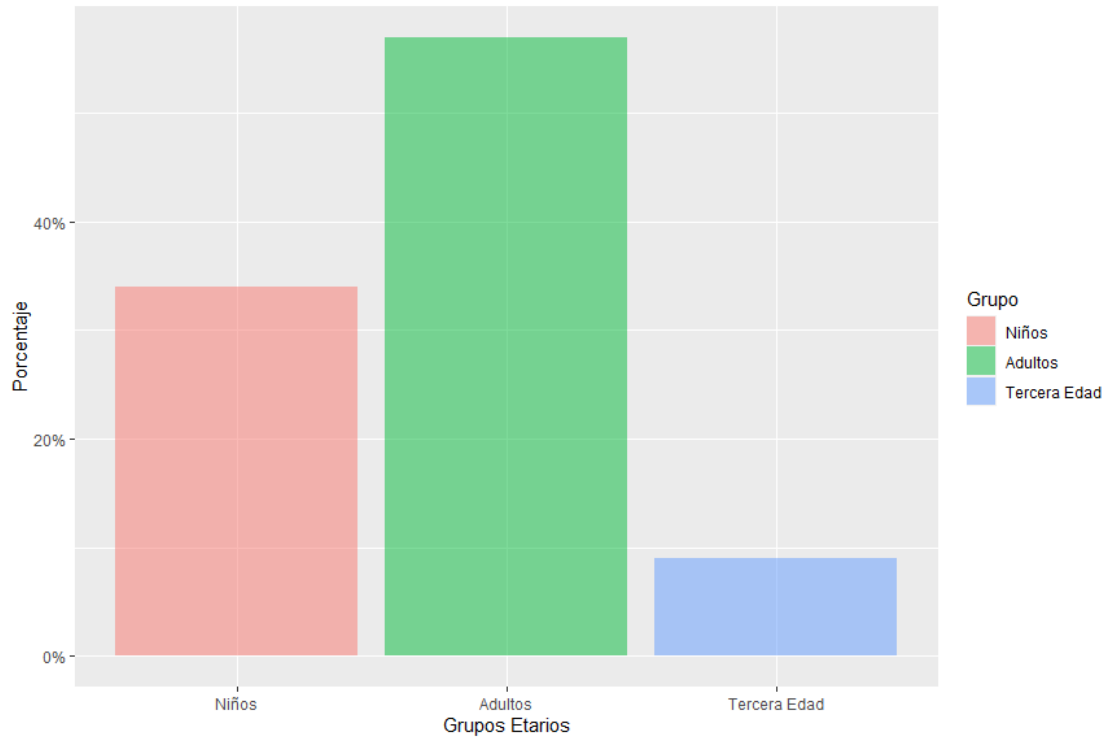
Fuente: Elaboración propia con base en datos del INE (2013, 2016).

2.4.3 Estructura Demográfica

La desagregación de la población por grupos de edad indica que el 34.03%, unos 10,427 habitantes al 2022, tienen menos de 14 años, es decir que son jóvenes y niños; el 8.96% tienen más de 60 años, personas de la tercera edad (unos 2,746 persona) y el 57.01% de la población son adultos en edad de trabajar o hábiles, entre 15 y 59 años, los cuales se proyectan para el 2022 en 17,467 personas, que pueden estar activos o inactivos.

Otro aspecto importante de puntualizar, dentro de la composición de edades, es el hecho que los habitantes del municipio son muy jóvenes, dado que el 61.51% del total de población es menor a 30 años (18,846 personas al 2022). Por lo tanto, existe una alta relación de dependencia, en vista que la población en edad de trabajar mantiene al 50.64% de la población, que son el 44.46% de la población joven, menor a 20 años (13,622) y el 6.18% de la población mayor a 60 años.

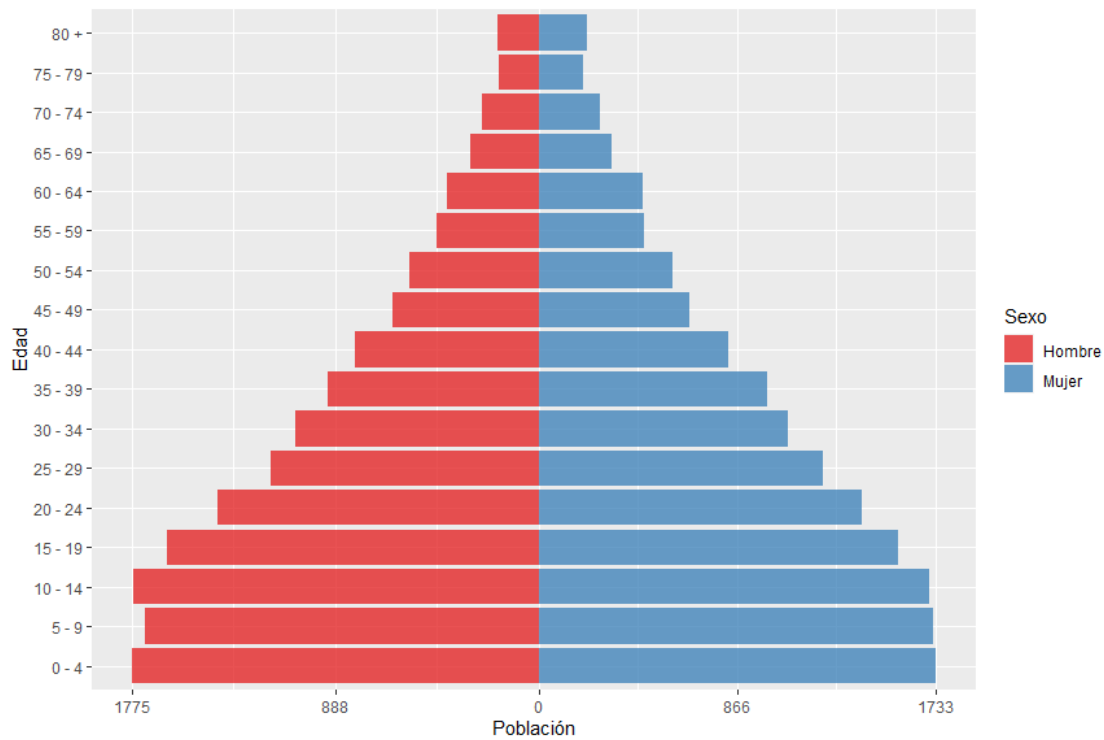
Gráfico 4: Distribución de la población del Municipio por grupo etario al 2022



Fuente: Elaboración propia con base en datos del INE (2013, 2016).

Dentro del 61.51% de los jóvenes (< 30 años), un 34.03% es población infantil (0 - 14 años); de los cuales alrededor de 11.24% se encuentran en edad escolar, es decir niños entre 5 a 9 años, mientras los que requieren educación básica, o sea niños entre 10 a 14 años, son alrededor del 34.03%; lo anterior demuestra que más de un tercio de la población de Florida son niños a los cuales hay que proteger, nutrir y educar para garantizar las estructuras productivas del municipio.

Gráfico 5: Pirámide Poblacional del Municipio a 2022

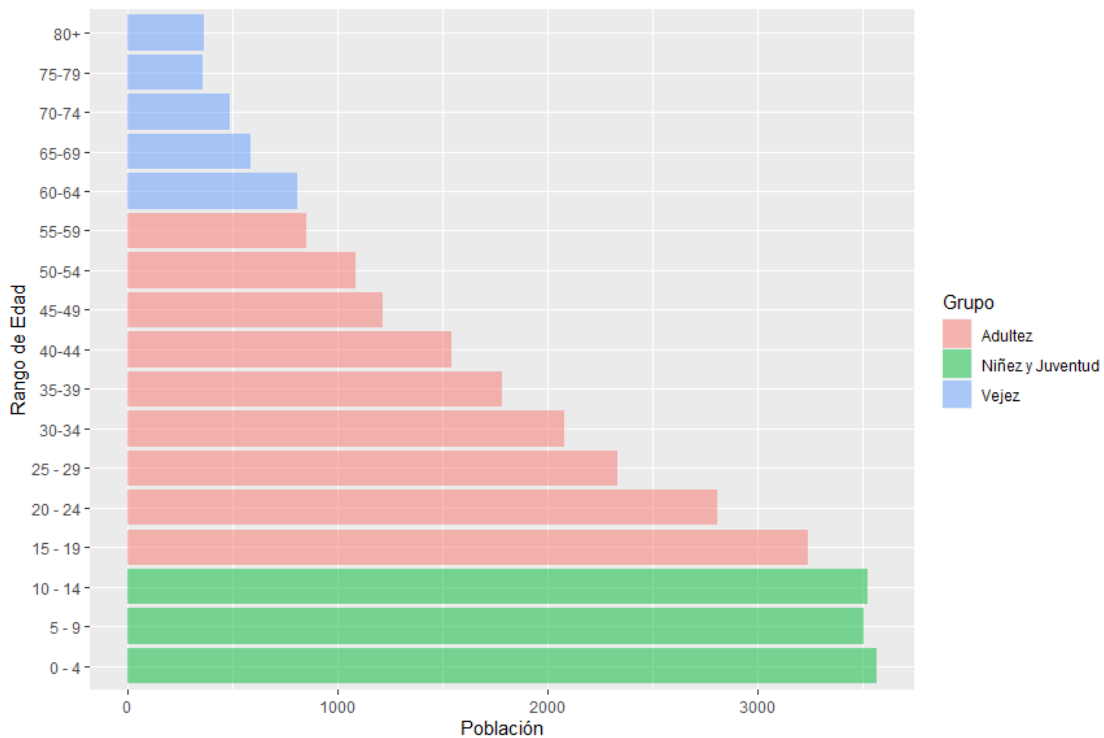


Fuente: Elaboración propia con base en datos del INE (2013, 2016).

2.4.4 Población en Edad de Trabajar

Para el año 2022, se estima que la población en edad de trabajar (15 a 59 años) es de 17,467 habitantes; no obstante, se conoce que, de este grupo poblacional, una parte es considerada como población inactiva o pasiva laboralmente; dentro de los cuales se identifican las personas que se dedican al trabajo doméstico, los estudiantes, los pensionados o jubilados, los discapacitados permanentemente, los jóvenes que ni estudian ni trabajan (NINI's), entre otros. El otro grupo es conocido como la Población Económicamente Activa (PEA) y se caracteriza por las personas que se encuentran trabajando, generando ingresos o buscando trabajo activamente.

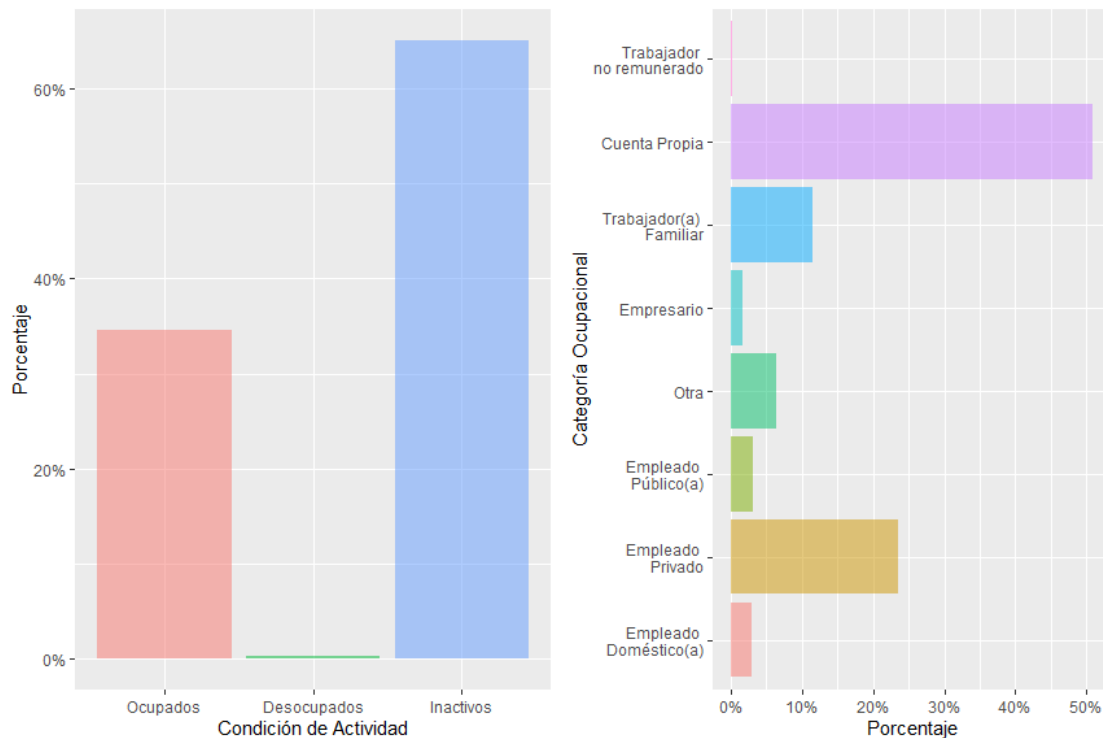
Gráfico 6: Distribución poblacional del municipio por edades y grupo etario al 2022



Fuente: Elaboración propia con base en datos del INE (2013, 2016).

La población en edad de trabajar del municipio lo compone un 57.01% de la población, de los cuales 19.61% está comprendido en los grupos de 15 a 24 años y un 21.14% se encuentran entre las edades de 25 a 39 años y un 16.25% se encuentra entre los 40 a 59 años. Con lo anterior, se estima que el 40.76% de la población, potencialmente activa de Florida, es joven y por lo tanto amerita impulsar políticas públicas orientadas a la educación, media, superior y a la formación profesional que potencialice habilidades.

Gráfico 7: Población Económicamente Activa y Ocupación del Municipio a 2022

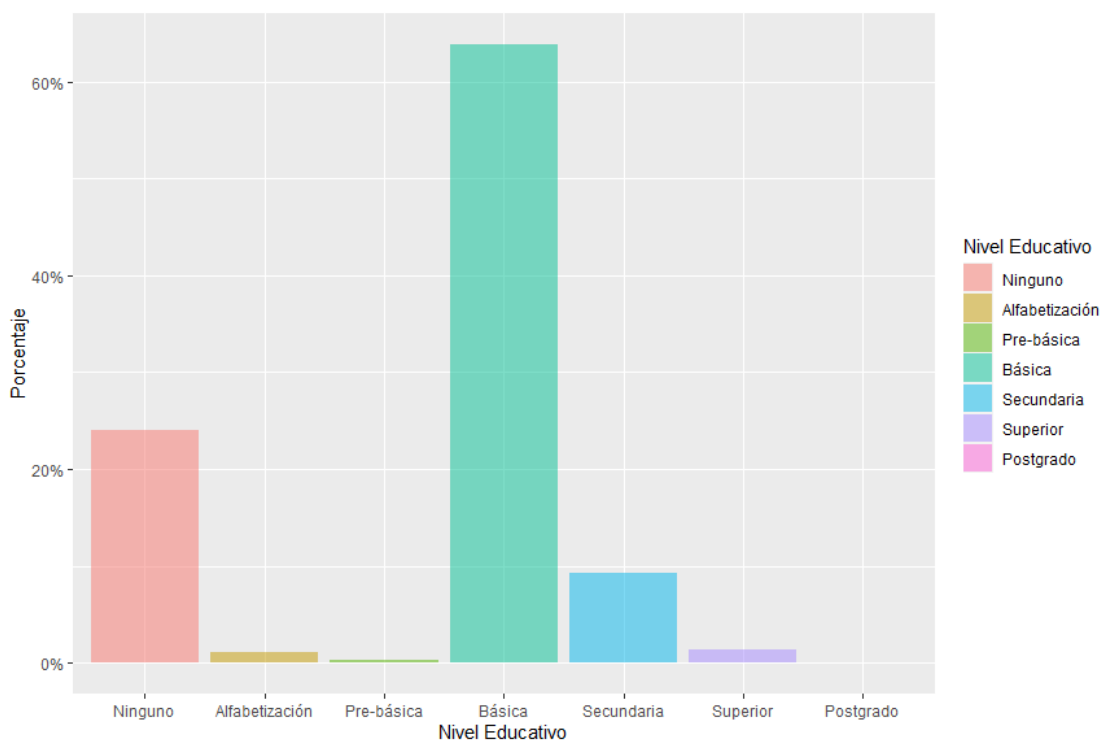


Fuente: Elaboración propia con base en datos del INE (2013, 2016).

2.4.5 Características de la Población

Las estimaciones de la población de 10 años y más para Florida, por nivel educativo, reflejan debilidades en cuanto a calidad de los recursos humanos del municipio para ser productivo en un esquema competitivo. En este sentido, de las 17,467 personas que conforman la población en edad de 15 a 59 años, un 8% ha cursado la educación secundaria y los que han culminado los estudios superiores son un 1.33%; no obstante, los habitantes calificados a nivel de postgrado tan solo alcanzan un 0%. En Florida, la mayoría de la población solamente ha cursado la educación básica en un 63.89% y el nivel de analfabetismo es del 24%.

Gráfico 8: Distribución de la escolaridad en el municipio a 2022

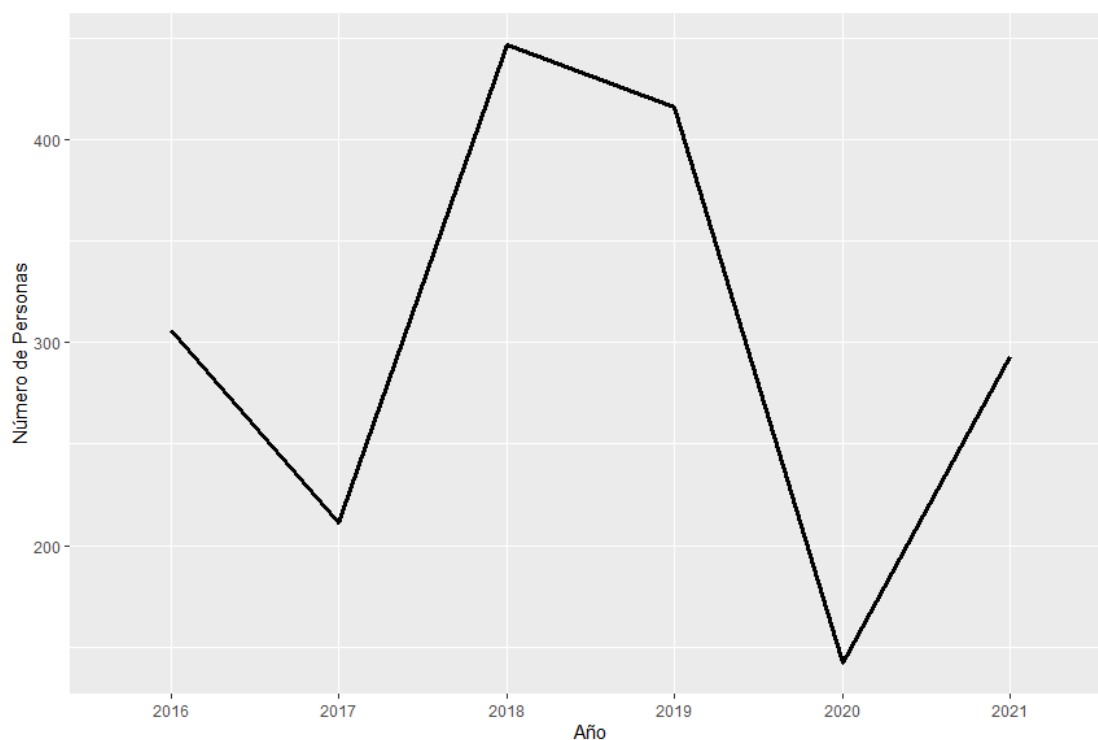


Fuente: Elaboración propia con base en datos del INE (2013, 2016).

2.4.6 La Migración Municipal

Teniendo como base el Sistema Integral de Atención al Migrante Retornado (2022), los indicadores migratorios en el municipio registraron en el periodo 2016-2021 una disminución del 0.86% de emigrantes retornados; se estima que desde el 2016 a 2021 han retornado 1,815, de los cuales 85.68% son hombres y 14.32% son mujeres, resulta oportuna destacar que esta relación establece que el 27.27% son niños; por otro lado, se determinó que Florida representa el 0.497% de los hondureños retornados a nivel municipal.

Gráfico 9: Migrantes retornados del municipio de 2016 a 2021

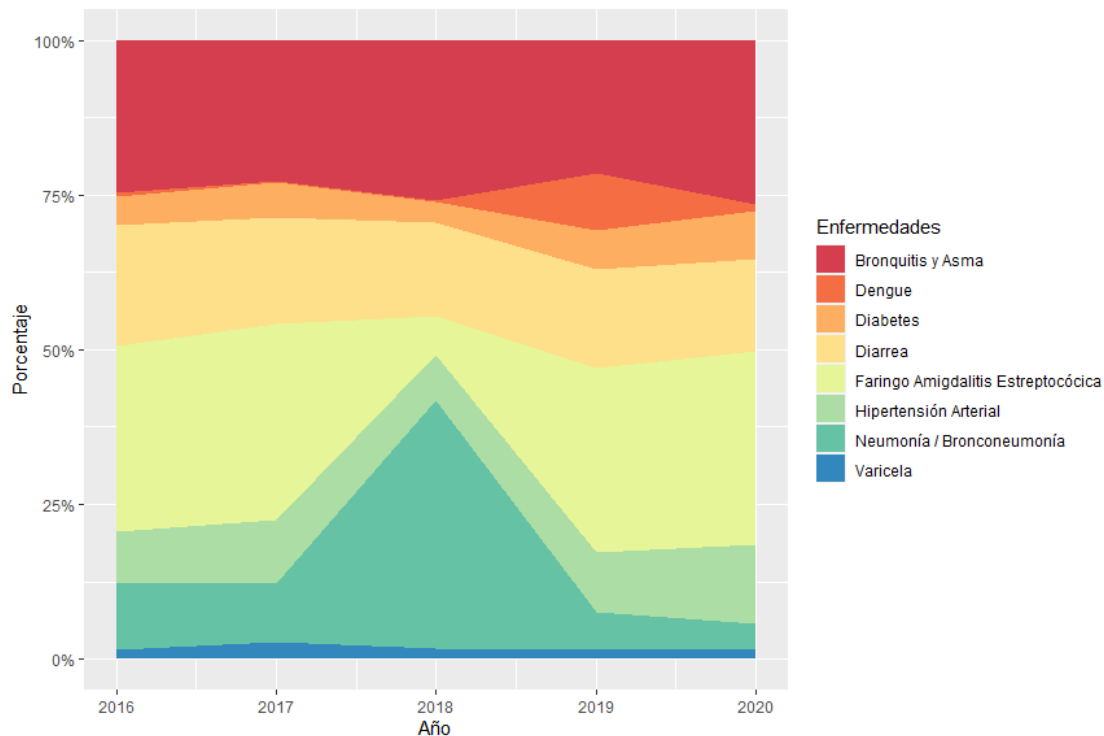


Fuente: Elaboración propia con base en datos del SIAMIR (2022).

2.4.7 Enfermedades

A manera de contar con un acercamiento de las principales enfermedades del municipio, es posible tener una idea muy amplia, o bien, inferir sobre estas, por medio del comportamiento mostrado a nivel departamental, las cuales han sido detalladas por la Secretaría de Salud en: Diarrea, Bronquitis y Asma, Neumonía / Bronconeumonía, Faringo Amigdalitis Estreptocócica, Dengue, Varicela, Hipertensión Arterial, Diabetes, entre otras.

Gráfico 10: Enfermedades a nivel departamental de 2016 a 2020



Fuente: Elaboración propia con base en datos de la SESAL (2020).

2.5 Índice de Desarrollo Humano

La construcción del Informe de Desarrollo Humano 2022 fue para el Programa de Naciones Unidas un proceso colectivo y desafiante en un contexto de multicrisis en todo el país, afectado por la debilidad democrática, una imperiosa reconstrucción institucional, una profunda debilidad económica, vulnerable ante desastres naturales y afectada por una pandemia mundial, todo esto en el marco del bicentenario de la República de Honduras (1821-2021). Este instrumento permite aportar elementos de juicio a los tomadores de decisiones en la Corporación Municipal, para impulsar políticas públicas que dinamicen el crecimiento económico que reduzca las desigualdades y la pobreza de los ciudadanos.

El IDH se compone de tres dimensiones básicas del desarrollo humano, a saber: salud, educación e ingreso, que provienen de cuatro indicadores básicos, 1. Esperanza de vida al nacer, 2. Años esperados de escolaridad, 3. Años promedio de escolaridad y 4. Ingreso per cápita. Para el caso del Municipio de Florida, Copán el IDH 2009 fue de 0.591 en el puesto 250 de los 298 municipios del país, ya para el informe del 2022, Florida ocupa la posición 253 obteniendo un índice de 0.524.

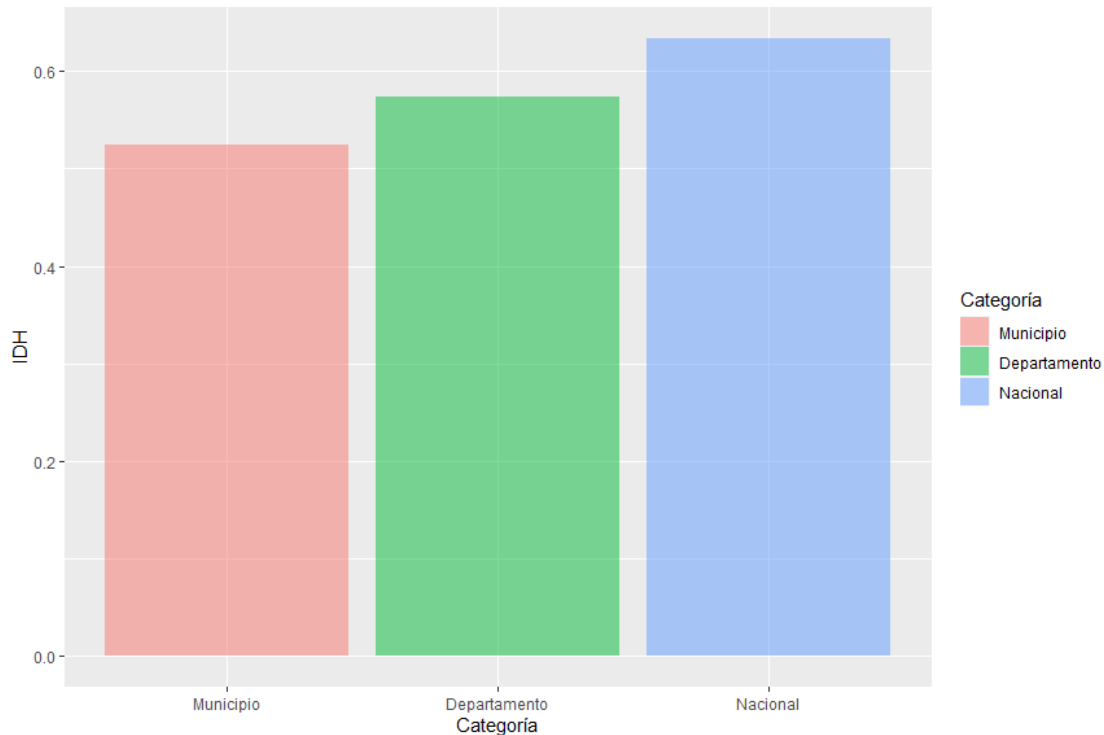
Gráfico 11: Desempeño de Indicadores del IDH del Municipio



Fuente: Elaboración propia con base en datos del PNUD (2022).

De acuerdo con la clasificación del IDH 2022, el municipio de Florida presenta un nivel Bajo de desarrollo humano. Comparativamente en términos de desagregación territorial, es importante resaltar que el IDH del municipio es menor que el IDH departamental de Copán el cual alcanzó un índice del 0.574 mientras que el índice nacional fue de 0.634.

Gráfico 12: Comparación IDH municipal, departamental y nacional



Fuente: Elaboración propia con base en datos del PNUD (2022).

En cuanto al primer componente de la esperanza por una vida más longeva se confirma mejores condiciones de nutrición y salud entre la población de Florida ya que para el 2009 este indicador fue de 69.79 años y para el 2022 fue de 73.5 años. En tanto, el componente de educación es importante porque los conocimientos, sobre todo si son de calidad, son imprescindibles para tener una vida productiva en la sociedad moderna y, de esta forma, contribuir al desarrollo del municipio.

En este caso en el 2009 los años esperados de escolaridad es de 34.17% de 7 años o más y para el 2022 fue de 35.5. En consecuencia, los años promedio de escolaridad en el municipio son de 4 años de estudios, siendo de 8.5 los años esperados de escolaridad. Finalmente, el ingreso per cápita se utiliza para conocer, aproximadamente, la riqueza material de los vecinos en el municipio, en este sentido el Ingreso estimado per cápita anual para el 2009 fue de US\$ 1,718.81 al año, ya para el informe del 2022 esta cifra se reportó en US\$ 2,581 al año.

Otros indicadores relevantes identificados en el IDH del 2022 son el cálculo de la pobreza por medio del Índice de Necesidades Básicas Insatisfechas, en donde se cuantificó que el 64.9% de la población de Florida reporta al menos tres necesidades latentes. En el sector de salud, los datos relevantes es que desde el 2010 al 2019 se reportaron 1,113 partos de adolescentes, que se han registrado 5 suicidios del periodo 2014 al 2019 y las muertes por accidentes de tránsito fueron de 10 en el mismo periodo.

Tabla 3: Indicadores Municipales del Atlas de Desarrollo Humano

Geo.Código	0410	Retornos	1.4
Departamento	Copán	Partos de adolescentes	1,113
Municipio	Florida	Suicidios	5
Ranking según el IDH	253	Muertes por accidentes de tránsito	10
Clasificación según el IDH	Bajo	Tasa de matrícula bruta	49.4
Índice de Desarrollo Humano	0.524	Tasa de deserción	10
Índice de Salud	0.823	Tasa de repitencia	4.7
Índice de Educación	0.355	Proporción de alumnas/os por maestros	26
Índice de Ingreso	0.491	Centros educativos con electricidad	51.5
Esperanza de vida al nacer	73.5	Centros educativos con agua potable	70.1
Años espersados de escolaridad	8.5	Centros educativos con saneamiento	13.4
Años promedio de escolaridad	3.6	Homicidios	89
Ingreso per cápita estimado	2,581	Denuncias de violencia doméstica e intrafamiliar	21
Pobreza NBI	64.9	Denuncias de robos y hurtos	25
Población	29.9	Votos válidos: nivel presidencial	48.3
Población Indígena y afrodescendiente	3	Votos válidos: nivel diputados	48.9
Densidad de población	87	Dimensión de peligro y exposición natural del INFORM	4.5

Fuente: Adaptado del PNUD (2022).

Para el sector educación en el municipio se determinó que la tasa de matrícula bruta del municipio es de 49.4 con una tasa de deserción de 10 y una tasa de repitencia de 4.7 y que la proporción de alumnos por maestro es de 26. Cabe señalar que el 51.5% de los centros educativos cuentan con electricidad, que el 70.1% cuentan con agua potable y un 13.4% con saneamiento básico. En lo que respecta a la seguridad ciudadana en el municipio el IDH estableció que del 2014 al 2019 se registraron 89 homicidios, 21 denuncias de violencia doméstica e intrafamiliar y 25 denuncias de robo y hurtos.

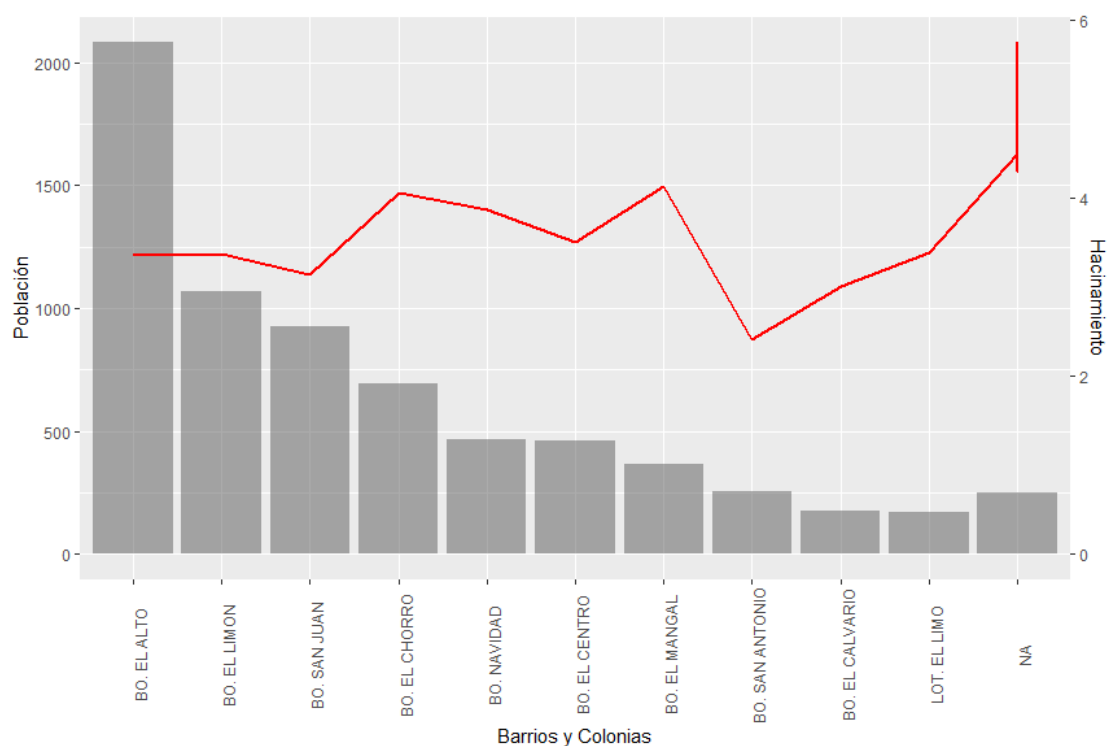
2.6 Vivienda

En seguimiento al comportamiento demográfico establecido en el censo del 2013, se ha proyectado que para el 2022, en Florida existan al menos 7,445 viviendas de las cuales están ocupadas 6,418 viviendas. El nivel de hacinamiento se estima en 4.12 personas habitando en cada vivienda; sin embargo, siendo más rigurosos, tomando en cuenta solamente las viviendas ocupadas, resulta que habitan al menos 4.77 personas por vivienda.

2.6.1 Vivienda Urbana

Con base en la desagregación territorial que brinda el censo de población y vivienda, se puede tener acceso a diferentes variables de interés. En el gráfico 13 y la tabla 4 se brinda una descripción sumamente amplia sobre la población a nivel de barrios y colonias del municipio.

Gráfico 13: Distribución Poblacional y Nivel de Hacinamiento por Barrios y Colonias



Fuente: Elaboración propia con base en datos del INE (2013, 2016).

Tabla 4: Distribución de Viviendas, Hogares y Población por Barrios y Colonias

Barrio	Total Viviendas	Total Viviendas Particulares	Viviendas Ocupadas	Viviendas Desocupadas	Viviendas Colectivas	Hogares	Población	Hacinamiento
BO. EL ALTO	619	618	509	109	1	514	2,080	3.36
BO. EL CALVARIO	59	59	48	11	0	51	178	3.01
BO. EL CENTRO	131	131	126	5	0	126	459	3.5
BO. EL CHORRO	171	170	153	17	1	155	691	4.06
BO. EL LIMON	317	317	267	50	0	267	1,068	3.37
BO. EL MANGAL	89	89	89	0	0	90	367	4.13
LOT. EL LIMO	51	51	39	12	0	40	171	3.39

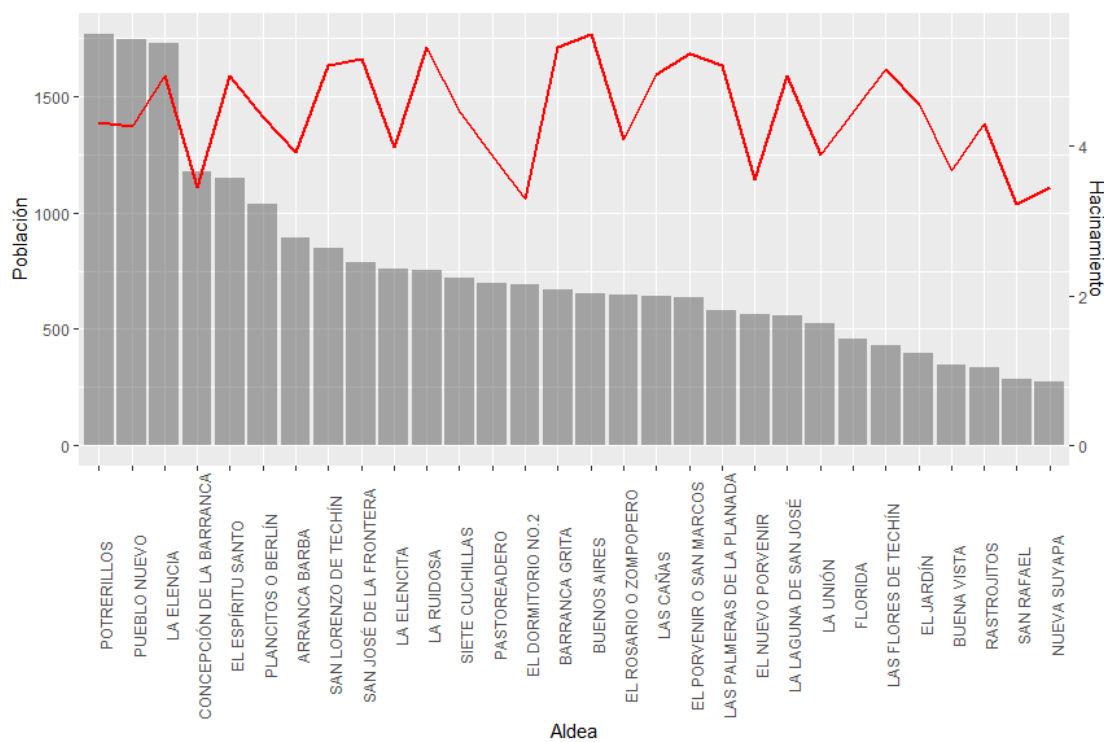
Barrio	Total Viviendas	Total Viviendas Particulares	Viviendas Ocupadas	Viviendas Desocupadas	Viviendas Colectivas	Hogares	Población	Hacinamiento
BO. NAVIDAD	120	120	118	2	0	119	464	3.87
BO. SAN ANTONIO	106	105	70	35	1	70	253	2.41
BO. SAN JUAN	296	295	241	54	1	247	926	3.14
NA	20	20	20	0	0	20	90	4.49
NA	18	18	18	0	0	19	104	5.74
NA	11	11	11	0	0	11	49	4.29
NA	1	1	1	0	0	1	6	4.99

Fuente: Elaboración propia con base en datos del INE (2013, 2016).

2.6.2 Vivienda Rural

Tampoco en el área rural se cuenta con datos específicos con respecto al déficit de vivienda, resulta importante mencionar que, de acuerdo con proyecciones, la zona rural reporta 5,433 viviendas. Lo anterior propone un nivel de hacinamiento de 4.89 personas por vivienda.

Gráfico 14: Distribución Poblacional y Nivel de Hacinamiento por Aldeas/Caseríos



Fuente: Elaboración propia con base en datos del INE (2013, 2016).

Tabla 5: Distribución de Viviendas, Hogares y Población por Aldeas/Caseríos

Aldea	Caserio	Total Viviendas	Total Viviendas Particulares	Viviendas Ocupadas	Viviendas Desocupadas	Viviendas Colectivas	Hogares	Población	Hacinamiento
FLORIDA	EL GARABATO	61	61	45	15	0	51	213	3.51
FLORIDA	EL MOJON DE FLORIDA	6	6	6	0	0	6	38	6.49

Aldea	Caserio	Total Vivien das	Total Viviend as Particul ares	Vivien das Ocupa das	Vivienda s Desocup adas	Vivien das Colect ivas	Hoga res	Pobla ción	Hacinam iento
FLORIDA	EL ZAPOTAL	10	10	10	0	0	10	56	5.42
FLORIDA	LA LOMA DEL TISTE	8	8	8	0	0	8	47	6.13
FLORIDA	LA QUESERA	9	9	9	0	0	9	59	6.66
FLORIDA	LOS AGUALOTES O EL TISTE	3	3	3	0	0	3	13	3.99
FLORIDA	SANTA ANA	3	3	3	0	0	3	15	4.99
FLORIDA	HDA. VALLE	3	3	3	0	0	3	18	5.99
ARRANCA BARBA	ARRANCA BARBA	38	37	24	13	1	25	107	2.91
ARRANCA BARBA	AGUACATE	73	70	53	17	2	55	311	4.42
ARRANCA BARBA	EL SUCTE O EL CHORRO	26	26	15	11	0	15	72	2.79
ARRANCA BARBA	LA GRANJA	4	4	4	0	0	4	36	8.24
ARRANCA BARBA	SANTA CLARA O LAGUNA VILLA HERMOSA	89	89	76	13	0	76	346	3.9
ARRANCA BARBA	VEGA GRANDE	2	2	2	0	0	2	21	9.49
BARRANCA GRITA	BARRANCA GRITA	53	53	53	0	0	53	307	5.79
BARRANCA GRITA	BUENOS AIRES	29	29	29	0	0	30	172	5.88
BARRANCA GRITA	EL COROZAL	4	4	4	0	0	4	22	4.99
BARRANCA GRITA	MONTAÑA LA GRITA O BRISAS DEL MAR AZUL	40	40	34	6	0	34	169	4.19
BUENA VISTA	BUENA VISTA	68	68	57	11	0	58	242	3.55
BUENA VISTA	BARRIO NUEVO	10	10	9	1	0	9	36	3.66
BUENA VISTA	EL NARANJO	16	16	14	2	0	14	68	4.19

Aldea	Caserio	Total Viviendas	Total Viviendas Particulares	Viviendas Ocupadas	Viviendas Desocupadas	Viviendas Colectivas	Hogares	Población	Hacinamiento
BUENOS AIRES	BUENOS AIRES	119	119	119	0	0	128	654	5.49
CONCEPCIÓN DE LA BARRANCA	CONCEPCIÓN DE LA BARRANCA	313	313	240	73	0	247	1,030	3.29
CONCEPCIÓN DE LA BARRANCA	LAS JUNTAS DE LA BARRANCA	14	14	14	0	0	14	79	5.44
CONCEPCIÓN DE LA BARRANCA	EL RESUMIDERO	15	15	13	2	0	13	67	4.49
EL DORMITORIO NO.2	DORMITORIO NO. 2	129	129	112	17	0	114	472	3.66
EL DORMITORIO NO.2	CAMINO REAL O DORMITORIO NO. 1	24	24	18	5	0	18	65	2.72
EL DORMITORIO NO.2	LA ARADA O LAS BARRACAS	6	6	4	2	0	4	24	3.66
EL DORMITORIO NO.2	LOS CACAOS	8	8	5	2	0	6	26	3.42
EL DORMITORIO NO.2	SIHORA	44	44	31	13	0	31	108	2.44
EL ESPÍRITU SANTO	ESPIRITU SANTO	214	214	198	16	0	205	1,042	4.86
EL ESPÍRITU SANTO	EL SOFOCO	14	14	14	0	0	14	73	5.18
EL ESPÍRITU SANTO	POZO DEL SUR DEL ESPIRITU SANTO	2	2	2	0	0	2	15	6.49
EL ESPÍRITU SANTO	HDA. VILLA HERMOSA	3	3	3	0	0	3	19	5.99
EL JARDÍN	EL JARDIN	87	87	85	2	0	91	396	4.54
EL NUEVO PORVENIR	EL NUEVO PORVENIR	159	159	136	23	0	141	565	3.55
EL PORVENIR	EL PORVENIR	29	29	22	8	0	22	127	4.33

Aldea	Caserio	Total Viviendas	Total Viviendas Particulares	Viviendas Ocupadas	Viviendas Desocupadas	Viviendas Colectivas	Hogares	Población	Hacinamiento
O SAN MARCOS	O SAN MARCOS								
EL PORVENIR O SAN MARCOS	LA NUEVA VIRTUD	32	32	29	3	0	29	199	6.17
EL PORVENIR O SAN MARCOS	LAS PALMAS	50	50	47	3	0	48	259	5.2
EL PORVENIR O SAN MARCOS	LAS VUELTAS	1	1	1	0	0	1	11	8.99
EL PORVENIR O SAN MARCOS	EL COPINOL O LAS BRISAS	10	10	9	1	0	9	42	4.33
EL ROSARIO O ZOMPEPO RO	EL ROSARIO O EL ZOMPEPO RO	157	156	142	14	1	142	632	4.05
EL ROSARIO O ZOMPEPO RO	HDA. CUESTAS	2	2	2	0	0	2	15	6.99
GRITADEROS	GRITADEROS	28	28	18	10	0	18	102	3.61
GRITADEROS	FINCA PASTOREADERO	1	1	1	0	0	1	5	4.99
LA CUMBRE DE LAS FLORES	LA CUMBRE DE LAS FLORES	49	49	40	10	0	40	213	4.32
LA ELENCIA	LA ELENCIA	107	107	107	0	0	114	512	4.78
LA ELENCIA	EL ERMITAÑO	106	106	95	11	0	99	549	5.17
LA ELENCIA	LA ELENCIA NO. 2	11	11	11	0	0	11	54	4.99
LA ELENCIA	EL PLANON O NUEVA ESPERANZA	29	29	26	3	0	26	161	5.51

Aldea	Caserio	Total Viviendas	Total Viviendas Particulares	Viviendas Ocupadas	Viviendas Desocupadas	Viviendas Colectivas	Hogares	Población	Hacinamiento
LA ELENCIA	LA VIRTUD	21	21	15	5	0	15	92	4.47
LA ELENCIA	LAS DOS CASAS O LAS CUEVAS	1	1	1	0	0	1	5	3.99
LA ELENCIA	PLAN DEL ZAPOTE	29	29	18	11	0	18	122	4.24
LA ELENCIA	LA NUEVA COLONIA	46	46	46	0	0	47	235	5.14
LA ELENCITA	LA ELENCITA	146	146	109	37	0	116	533	3.65
LA ELENCITA	EL ENCANTADITO	8	8	8	0	0	8	49	6.42
LA ELENCITA	EL GUANAL	15	15	15	0	0	15	75	4.99
LA ELENCITA	LA JOYA	4	4	4	0	0	4	28	6.49
LA ELENCITA	LOS VERTIENTES O MONTE DE LOS OLIVOS	17	17	12	4	0	12	72	4.36
LA LAGUNA DE SAN JOSÉ	LA LAGUNA DE SAN JOSE	113	113	97	15	0	105	558	4.96
LA RUIDOSA	LA RUIDOSA	76	76	76	0	0	78	394	5.19
LA RUIDOSA	EL PINO NO. 1	66	66	66	0	0	67	360	5.45
LA SIERRA	LA SIERRA	35	35	24	11	0	26	122	3.53
LA UNIÓN	LA UNION	86	86	62	24	0	62	316	3.69
LA UNIÓN	LAS CRUCITAS	24	24	19	4	0	19	110	4.63
LA UNIÓN	LOS AMATES	25	25	22	3	0	23	98	3.95
LAS CAÑAS	LAS CAÑAS	34	34	30	4	0	33	156	4.62
LAS CAÑAS	CERRO PACHO	1	1	1	0	0	1	6	3.99
LAS CAÑAS	EL BORBOLLO N	6	6	6	0	0	6	40	6.74
LAS CAÑAS	EL CAMPO DE LAS JUNIAPAS	21	21	21	0	0	21	120	5.78

Aldea	Caserio	Total Viviendas	Total Viviendas Particulares	Viviendas Ocupadas	Viviendas Desocupadas	Viviendas Colectivas	Hogares	Población	Hacinamiento
LAS CAÑAS	EL HERVIDERO	1	1	1	0	0	1	6	3.99
LAS CAÑAS	HDA. EL JARAL O LAS CAÑAS	7	7	7	0	0	7	34	4.59
LAS CAÑAS	HDA. LA PITA O CUCAN	3	3	3	0	0	3	13	4.49
LAS CAÑAS	HDA. LAS BRISAS	3	3	3	0	0	3	9	3
LAS CAÑAS	HDA. SAN CARLOS	1	1	1	0	0	1	4	3
LAS CAÑAS	LAS PEÑITAS	3	3	3	0	0	3	12	3.99
LAS CAÑAS	LAS PILAS	28	28	28	0	0	28	127	4.52
LAS CAÑAS	LAS TIJERITAS	9	9	9	0	0	9	46	5.16
LAS CAÑAS	HDA. MIRIAM O FERNANDEZ	3	3	3	0	0	3	12	3.99
LAS CAÑAS	HDA. LAS TORRES	1	1	1	0	0	1	3	2
LAS CAÑAS	HDA. LA PITA	3	3	3	0	0	3	16	5.49
LAS CAÑAS	HDA. EL CIMARRON	3	3	3	0	0	3	24	7.99
LAS CAÑAS	CERRO EL CABEZON	3	3	3	0	0	3	16	5.49
LAS FLORES DE TECHÍN	LAS FLORES DE TECHIN O SAN JOSE	26	26	25	1	0	27	144	5.53
LAS FLORES DE TECHÍN	LAS FLORES DE SAN JUAN NO. 1	53	53	43	10	0	43	257	4.85
LAS FLORES DE TECHÍN	EL MILAGRO	7	7	7	0	0	7	31	4.66
LAS PALMERAS DE LA PLANADA	LAS PALMERAS DE LA PLANADA	114	114	100	14	0	104	578	5.08
LOS DUBONES	LOS DUBONES	27	27	22	5	0	24	107	3.95

Aldea	Caserio	Total Viviendas	Total Viviendas Particulares	Viviendas Ocupadas	Viviendas Desocupadas	Viviendas Colectivas	Hogares	Población	Hacinamiento
LOS LESQUINES	LOS LESQUINES	6	6	6	0	0	6	36	5.49
LOS LESQUINES	EL CHILE	3	3	3	0	0	3	19	5.99
LOS LESQUINES	ESTANZUELA	1	1	1	0	0	2	12	10.99
LOS LESQUINES	LOMA QUEMADA	3	3	2	1	0	2	11	3.33
PASTOREADERO	PASTOREADERO	155	154	130	24	1	139	607	3.95
PASTOREADERO	LA CACARICA O AGUA BUENA	25	25	19	5	0	21	80	3.21
PASTOREADERO	LAS FLORES	2	2	2	0	0	2	13	5.99
PLANCITOS O BERLÍN	PLANCITOS O BERLÍN	170	170	151	19	0	157	749	4.41
PLANCITOS O BERLÍN	NUEVA BETANIA	5	5	5	0	0	5	38	6.99
PLANCITOS O BERLÍN	EL GUANAL	63	63	49	14	0	49	254	4.05
POTRERILLOS	POTRERILLOS	161	161	133	28	0	139	619	3.83
POTRERILLOS	AGUA BUENA	5	5	5	0	0	5	41	7.59
POTRERILLOS	BUENOS AIRES	3	3	2	1	0	2	13	3.99
POTRERILLOS	CAMPO CARIBE	30	30	26	4	0	26	143	4.71
POTRERILLOS	EL CARIBE NO. 1	16	16	12	4	0	12	45	2.8
POTRERILLOS	EL CEDRAL	28	28	28	0	0	29	130	4.61
POTRERILLOS	EL CEDRO	14	14	9	5	0	9	63	4.46
POTRERILLOS	EL GUAMILLO NO HDA. TORO PESADO	1	1	1	0	0	1	3	3
POTRERILLOS	EL HIGUERAL	6	6	6	0	0	6	29	4.49
POTRERILLOS	EL JARDIN DE LAS FLORES	1	1	1	0	0	1	13	11.98

Aldea	Caserio	Total Viviendas	Total Viviendas Particulares	Viviendas Ocupadas	Viviendas Desocupadas	Viviendas Colectivas	Hogares	Población	Hacinamiento
POTRERILLOS	EL OCOTON	25	25	25	0	0	25	135	5.43
POTRERILLOS	EL TONTOLO	8	8	8	0	0	8	28	3.71
POTRERILLOS	SAN FRANCISCO DE LA PEÑA	25	25	18	6	0	18	91	3.65
POTRERILLOS	LAS BRISAS DEL CARIBE	51	51	42	9	0	42	233	4.56
POTRERILLOS	MONTECRISTO	2	2	2	0	0	2	9	3.99
POTRERILLOS	QUEBRADA SECA	8	8	8	0	0	11	58	7.7
POTRERILLOS	LOS VERTIENTES	24	24	23	1	0	23	99	4.04
POTRERILLOS	EL NANCE	3	3	3	0	0	3	19	5.99
PUEBLO NUEVO	PUEBLO NUEVO	283	283	250	34	0	250	1226	4.33
PUEBLO NUEVO	LOS OLIVOS	45	45	41	4	0	43	212	4.73
PUEBLO NUEVO	MAR AZUL	69	69	49	19	0	50	259	3.77
PUEBLO NUEVO	EL TESORO	1	1	1	0	0	1	9	7.99
PUEBLO NUEVO	LA PECERA	1	1	1	0	0	1	8	6.99
PUEBLO NUEVO	EL DESVIO DE MAR AZUL	5	5	5	0	0	5	11	2.33
PUEBLO NUEVO	EL ESTRILERO	6	6	6	0	0	6	22	3.33
RASTROJITOS	RASTROJITOS	78	78	57	21	0	60	335	4.3
SAN ANTONIO	SAN ANTONIO	48	48	40	8	0	40	217	4.56
SAN ANTONIO	SAN ANTONIO NO. 2	4	4	4	0	0	4	27	6.24
SAN JOSÉ DE LA FRONTERA	SAN JOSE DE LA FRONTERA	36	36	36	0	0	37	176	4.92

Aldea	Caserio	Total Viviendas	Total Viviendas Particulares	Viviendas Ocupadas	Viviendas Desocupadas	Viviendas Colectivas	Hogares	Población	Hacinamiento
SAN JOSÉ DE LA FRONTERA	EL CALICHON	58	58	58	0	0	62	328	5.63
SAN JOSÉ DE LA FRONTERA	LA VEGONA	10	10	10	0	0	12	50	4.74
SAN JOSÉ DE LA FRONTERA	CERRO ALTO	16	16	16	0	0	17	87	5.58
SAN JOSÉ DE LA FRONTERA	MONTE DE LOS OLIVOS	4	4	4	0	0	4	23	5.99
SAN JOSÉ DE LA FRONTERA	EL CHORIZO O LAS BRISAS DEL MOJON	3	3	3	0	0	3	22	8.49
SAN JOSÉ DE LA FRONTERA	NUEVA PROTECCION	25	25	25	0	0	26	99	3.99
SAN LORENZO DE TECHÍN	SAN LORENZO DE TECHIN	154	154	154	0	0	154	778	5.05
SAN LORENZO DE TECHÍN	LA PLANADA	2	2	1	1	0	1	9	3.99
SAN LORENZO DE TECHÍN	LA VEGA O RIO TECHIN	6	6	6	0	0	6	35	5.33
SAN LORENZO DE TECHÍN	LAS JUNTAS DE TECHIN	2	2	2	0	0	2	12	5.49
SAN LORENZO DE TECHÍN	LA PALMICHOZA	3	3	3	0	0	3	13	4.49
SAN RAFAEL	SAN RAFAEL	54	54	41	13	0	41	173	3.2
SAN RAFAEL	MALA CARA O LA UNION	34	34	20	14	0	20	111	3.27
SIETE CUCHILLAS	SIETE CUCHILLAS	66	66	65	1	0	65	318	4.84
SIETE CUCHILLAS	EL ENCANTADITO O SANTA ELENA	26	26	14	12	0	15	79	3.04

Aldea	Caserio	Total Vivien das	Total Viviend as Particul ares	Vivien das Ocupa das	Vivienda s Desocup adas	Vivien das Colect ivas	Hoga res	Pobla ción	Hacinam iento
SIETE CUCHILLAS	EL GUAYABO	40	40	38	2	0	38	175	4.37
SIETE CUCHILLAS	EL MOJONAL	4	4	4	0	0	4	20	5.33
SIETE CUCHILLAS	EL MOJONCITO	10	10	10	0	0	10	52	5.24
SIETE CUCHILLAS	EL SILLON	11	11	10	1	0	11	50	4.59
SIETE CUCHILLAS	LA PALMICHONZA	2	2	2	0	0	2	12	4.99
SIETE CUCHILLAS	VEGA GRANDE	2	2	2	0	0	2	14	5.49
NUEVA SUYAPA	NUEVA SUYAPA	80	80	60	19	0	61	276	3.46
LA CUMBRE DE LAS FLORES # 2 O LAS PILAS	LA CUMBRE DE LAS FLORES NO. 2 O LAS PILAS	20	20	19	1	0	19	91	4.61

Fuente: Elaboración propia con base en datos del INE (2013, 2016).

III. Reflexiones

En este estudio se han establecido las principales características demográficas en el municipio de Florida, que permitirán diseñar políticas públicas municipales orientadas a la población misma como objeto y sujeto del Desarrollo Municipal; así como, a establecer estrategias focalizadas a los grupos de interés en los procesos de Planificación Territorial y que permitirán identificar los proyectos prioritarios con mayor impacto en la población.

El proceso de migración en la zona rural amerita plantear un fuerte orientación ante la expansión y fortalecimiento de los esfuerzos en el sector agrícola el cual dará como resultado, no solamente el aumento de la producción de alimentos, sino más bien, se convertirá en la fuente de generación de empleo productivo para la gente del área rural, servirá de soporte para el eventual desarrollo agroindustrial y para la promoción y producción de productos para la exportación en el mediano y largo plazo.

La interacción de políticas entre las áreas rurales y la urbana exige una intervención de desarrollo ecuánime, es decir, expandir el volumen y ampliar la producción, sin prever los efectos que eso traerá a la ciudad podría llevar a una frustración de quedar en la intencionalidad; peores efectos se producirán si solo se interviene el casco urbano ya que se continuaría una migración de las aldeas hacia la ciudad, aumentando la marginalidad, el desempleo, la inseguridad social, y desalentando, consecuentemente, la producción en el campo. Precisamente que el concepto de integralidad quiere decir también que es necesario atender simultáneamente las necesidades de empleo que existen tanto en el área rural como así también en el área urbana.

Con una pirámide de población ancha en la base y angosta en la parte superior. Es manifiesta la mayoría de los hombres en los primeros grupos de edad, relación que se invierte a partir de los 24 años cuando las mujeres vienen a ser mayoría en cada grupo de edad. Esta característica demográfica va a repetirse en cada grupo poblacional al interior del territorio municipal, producto del efecto de la migración interna e internacional, así como de la mayor mortalidad masculina.

Referencias Bibliográficas

- Asociación de Municipios de Honduras, & Agencia Española de Cooperación Internacional para el Desarrollo. (2012). *Prontuario municipal, Honduras geográfica: Compilación geográfica, histórica y actual de honduras, sus departamentos y municipios*. EDICIONES RAMSÉS.
- Flores Fonseca, M. A. (2003). *50 años de crecimiento demográfico hondureño* (UNAH & IIES, Eds.).
- Instituto Nacional de Estadísticas. (2013). *Censo de población y vivienda 2013*.
<https://www.ine.gob.hn/V3/baseine/>
- Instituto Nacional de Estadísticas. (2016). *Proyecciones de población 2014 - 2030*.
<https://www.ine.gob.hn/V3/baseine/>
- Programa de las Naciones Unidas para el Desarrollo. (2022). *Atlas de desarrollo humano: Desequilibrios y potencialidades regionales*.
<https://www.undp.org/es/honduras/publications/atlas-de-desarrollo-humano-desequilibrios-y-potencialidades-regionales>
- Programa de las Naciones Unidas para el Desarrollo. (2022). *Informe de desarrollo humano: Honduras 2022*.
<https://www.undp.org/es/honduras/publications/informe-de-desarrollo-humano-de-honduras>
- Secretaría de Derechos Humanos, Justicia, Gobernación y Descentralización. (2014). *Categorización municipal en honduras*.
- Secretaría de Gobernación, Justicia y Descentralización. (2020). *Categorización municipal*.
- Secretaría de Gobernación y Justicia. (2007). *Categorización municipal*.
- Secretaría de Salud. (2020). *Anuario estadístico 2020*.
<https://www.salud.gob.hn/site/index.php/estadistica>
- Sistema Integral de Atención al Migrante Retornado. (2022). *Hondureños retornados: Migrantes por ubicación*.
<https://www.ceniss.gob.hn/migrantes/MigrantesEstadisticas.aspx>