

# Perfil Sociodemográfico de Santa Rita, Copán 2022



UNAH  
UNIVERSIDAD NACIONAL  
AUTÓNOMA DE HONDURAS

con el apoyo interinstitucional de:



Asociación  
de Municipios  
de Honduras



## Perfil Sociodemográfico de Santa Rita, Copán 2022

Esta publicación se ha elaborado con el apoyo financiero del Fondo de Población de las Naciones Unidas (UNFPA) y la colaboración interinstitucional del Instituto Nacional de Estadísticas (INE), la Asociación de Municipios de Honduras (AMHON) y la Secretaría de Gobernación, Justicia y Descentralización (SGJD).

El contenido técnico y las opiniones vertidas en este documento son responsabilidad exclusiva de los autores y no necesariamente representan la opinión del Fondo de Población de las Naciones Unidas.

El IIES-UNAH autoriza la reproducción total o parcial de las gráficas, tablas y demás cifras de esta publicación, siempre que se mencione debidamente la fuente. Sin embargo, el IIES no se responsabiliza de manera alguna por la manipulación, interpretación y uso de esta información por parte de terceros.

**Esta publicación debe ser citada de la siguiente manera:**

Universidad Nacional Autónoma de Honduras. (2022). *Perfil Sociodemográfico de Santa Rita, Copán 2022*. Tegucigalpa: IIES-UNAH.

**Equipo de investigación:**

**Director Instituto de Investigaciones Económicas y Sociales (IIES):**

Ricardo Matamoros

**Coordinador Observatorio Universitario Económico y de Emprendimiento (OEE):**

Sergio Zepeda

**Autor e Investigador Invitado:**

David Carías Dávila

**Autor e Investigador Principal:**

Henry Osorto Ruíz

**Asistentes de Investigación:**

América Vargas

Virginia Reyes

Ixchel Paz

Publicado en Tegucigalpa, Honduras; noviembre 2022

## CONTENIDO

I. Introducción.....	1
II. Población del Municipio.....	2
2.1 Información General Municipio de Santa Rita, Copán al 2022.....	2
2.2 Categorización Municipal.....	3
2.3 Localización y Colindancias.....	5
2.4 Dinámica Demográfica.....	6
2.4.1 Crecimiento Poblacional.....	6
2.4.2 Distribución Espacial de la Población.....	7
2.4.3 Estructura Demográfica.....	9
2.4.4 Población en Edad de Trabajar.....	11
2.4.5 Características de la Población.....	13
2.4.6 La Migración Municipal.....	14
2.4.7 Enfermedades.....	15
2.5 Índice de Desarrollo Humano.....	16
2.6 Vivienda.....	20
2.6.1 Vivienda Urbana.....	20
2.6.2 Vivienda Rural.....	22
III. Reflexiones.....	34
Referencias Bibliográficas.....	35

## **Índice de Tablas**

Tabla 1: Información General del Municipio .....	2
Tabla 2: Categorizaciones Municipales 1992 - 2020.....	5
Tabla 3: Indicadores Municipales del Atlas de Desarrollo Humano .....	19
Tabla 4: Distribución de Viviendas, Hogares y Población por Barrios y Colonias.....	21
Tabla 5: Distribución de Viviendas, Hogares y Población por Aldeas/Caseríos.....	23

## **Índice de Gráficos**

Gráfico 1: Población y Crecimiento Poblacional del Municipio .....	7
Gráfico 2: Distribución Urbano-Rural del Municipio al 2022.....	8
Gráfico 3: Distribución de la Población por edades y dominio al 2022 .....	9
Gráfico 4: Distribución de la población del Municipio por grupo etario al 2022 .....	10
Gráfico 5: Pirámide Poblacional del Municipio a 2022 .....	11
Gráfico 6: Distribución poblacional del municipio por edades y grupo etario al 2022.....	12
Gráfico 7: Población Económicamente Activa y Ocupación del Municipio a 2022 .....	13
Gráfico 8: Distribución de la escolaridad en el municipio a 2022 .....	14
Gráfico 9: Migrantes retornados del municipio de 2016 a 2021.....	15
Gráfico 10: Enfermedades a nivel departamental de 2016 a 2020.....	16
Gráfico 11: Desempeño de Indicadores del IDH del Municipio .....	17
Gráfico 12: Comparación IDH municipal, departamental y nacional .....	18
Gráfico 13: Distribución Poblacional y Nivel de Hacinamiento por Barrios y Colonias.....	21
Gráfico 14: Distribución Poblacional y Nivel de Hacinamiento por Aldeas/Caseríos.....	23

## I. Introducción

El presente “Perfil Sociodemográfico de Santa Rita 2022”, tiene como propósito establecer los lineamientos esenciales para impulsar las bases de políticas públicas municipales que tengan como objeto primario el potenciar los recursos humanos en el Municipio de Santa Rita, estableciendo un vínculo entre las responsabilidades sobre el desarrollo económico local y los papeles claves del gobierno municipal como promotor del desarrollo y facilitador del proceso mismo.

En cuanto a las actividades como promotor del desarrollo, el gobierno municipal deberá en primer lugar, estimular las actividades económicas que realizan la población, también promover nuevas prácticas de trabajo y alternativas de negocios e identificar plenamente las actividades económicas para el futuro del municipio. Por otra parte, como facilitador, el gobierno municipal, deberá impulsar un proceso de colaboración institucional en el desarrollo local y describir los complejos vínculos que motivan las actividades económicas en el municipio, así como también medir los impactos más importantes de sus actividades, promocionar un desarrollo integral con la cooperación de los grupos de empresarios, productores, microempresarios, emprendedores y la municipalidad y proponer la orientación del potencial local.

El esquema del documento se concentró en identificar las características de los recursos humanos de Santa Rita, Copán a fin de definir el potencial económico y social de la zona de influencia del municipio, identificando su potencial humano, su posición geográfica, entre otras, con el propósito de cuantificar las necesidades de trabajo en la ciudad y en la zona rural, e identificar los agentes facilitadores del desarrollo económico.

Por último, el documento logra cuantificar la distribución de la población a nivel de barrio y colonia en la zona urbana y de aldea y caserío en la zona rural, con ello los formuladores de política podrán cuantificar los impactos en la implementación de sus políticas municipales teniendo a los seres humanos los verdaderos y únicos objetos del Desarrollo.

## II. Población del Municipio

### 2.1 Información General Municipio de Santa Rita, Copán al 2022

Tabla 1: Información General del Municipio

<b>Extensión Territorial</b>	291.7 Km <sup>2</sup>			
<b>Población proyectada al 2022, según los datos censales del 2013</b>	Santa Rita cuenta con 33,245 habitantes de los cuales 17,043 son hombres, un 51.26% y 16,202 mujeres un 48.74%. El 84.46% de la población es rural y 15.54% establecida en área urbana.			
<b>Densidad Poblacional 2022, según los datos censales del 2013</b>	Santa Rita presenta una densidad de 114 personas por km <sup>2</sup> . La densidad departamental es de 131 personas por km <sup>2</sup> (424,903 pob. 2022 y 3,242 km <sup>2</sup> de extensión territorial).			
<b>Vivienda al 2022, según censo 2013</b>	En Santa Rita se estiman 8,281 viviendas, de las cuales están ocupadas 6,850			
<b>Correo Electrónico al 2022 según censo 2013</b>	En Santa Rita el 6.3% de la población cuenta con correo electrónico. El promedio departamental es de 6.7%			
<b>Celular al 2022 según censo 2013</b>	El 49.3% de la población de Santa Rita cuenta con celular. El promedio departamental es de 56.1%			
	Población más de 15 años PEA 10,397	Santa Rita	Departamental	
<b>Población Económicamente Activa (PEA) al 2022. Población de más de 15 años, según censo del 2013</b>	Empleado Privado	28.28%	32.15%	
	Empleado Público	4.23%	6.56%	
	Empresario	3.13%	2.65%	
	Cuenta Propia	44.73%	43.08%	
	Trabajador Familiar	10.26%	6.97%	
	Empleado Doméstico	2.29%	3.23%	
	Trabajador no Remunerado	1.42%	0.61%	
	Otra	5.66%	4.75%	
<b>Programa de las Naciones Unidas para el Desarrollo, Honduras 2022</b>	IDH	0.516		
	Ingreso per cápita	US\$ 2,714		
	Índice de Salud	0.82		
	Esperanza de Vida al Nacer	73.5		
<b>Tasa de Analfabetismos al 2022, según censo del 2013</b>	29.7% a nivel municipal. 30.7% en Hombres y 28.7% en Mujeres El promedio departamental es 23.5%			
	Población más de 10 años, Nivel Educativo	Frecuencia	Santa Rita	Departamental
<b>Nivel Educativo, población de más de 10 años, según censo del 2013 proyectado a 2022</b>	Ninguno	6,191	25.64%	20.76%
	Alfabetización	173	0.72%	1.06%
	Pre-básica	43	0.18%	0.17%
	Básica	15,363	63.63%	60.35%
	Secundaria	2,075	8.59%	15.19%
	Superior	283	1.17%	2.4%
	Postgrado	17	0.07%	0.08%

Fuente: Elaboración propia con base en datos del INE (2013, 2016) y el PNUD (2022).

## 2.2 Categorización Municipal

Con relación a los antecedentes del municipio y las categorizaciones municipales, es importante evidenciar la historia que ha tenido Santa Rita en cada una de las iniciativas por clasificar los logros y niveles de desarrollo alcanzados por el municipio derivados del desempeño de los gobiernos locales. Desde este enfoque es posible dar cuenta de cinco categorizaciones realizadas, las cuales han compartido la filosofía de evaluar y clasificar el accionar, condiciones y capacidades de las municipalidades, así como los resultados transversalizados en el desarrollo socioeconómico del territorio.

La primer categorización municipal fue llevada a cabo en 1992 por la Comisión de Modernización del Estado, adscrita a la Presidencia de la República con el apoyo del PNUD (Secretaría de Gobernación y Justicia, 2007), la cual tenía como propósito ayudar a identificar las necesidades institucionales de las alcaldías y potenciar el desarrollo por medio las competencias conferidas en la Ley de municipalidades (Secretaría de Gobernación, Justicia y Descentralización, 2020). En ese sentido fueron establecidas cuatro categorías de municipalidades: de Administración Altamente Especializadas (A), Administración Organizada (B), Administración Medianamente Organizada (C), Administración Simple (D).

La segunda categorización se realizó en 1999 por la SGJ por medio del Programa de Transición y Protección Social, como una respuesta a la necesidad de sistematizar la información municipal de aquel entonces, de modo que se lograra una modernización de las herramientas de fortalecimiento institucional teniendo en cuenta las diferencias estructurales y territoriales de las municipalidades. Esta nueva herramienta de clasificación disponía (al igual que la anterior) de cuatro categorías con un enfoque orientado al nivel socioeconómico de los municipios, a saber: Mayor Capacidad (A), Intermedios (B), Pobres (C) y Muy Pobres (D).

La tercer categorización elaborada por la SGJ fue realizada en 2007, en ella se estableció un modelo cuantitativo que permitía evaluar el comportamiento intertemporal de las finanzas municipales a través de cuatro indicadores resumidos en una dimensión llamada Índice de la Municipalidad, así como el nivel de desarrollo del territorio por

medio de cinco indicadores que conformaban el Índice del Municipio; con la suma de ambos se crea el Índice de Desarrollo Municipal (SGJ, 2007). Análogamente se establecieron cuatro categorías de municipios de acuerdo a intervalos del IDM: Avanzadas (A), Avance Intermedio (B), Poco Avance (C) y Sin Avance (D).

La cuarta categorización fue elaborada en el 2014, la cual daba continuidad a la filosofía de la categorización de 2007 siguiendo un modelo bidimensional con el Índice del Municipio y el Índice de la Municipalidad para conformar el IDM (Secretaría de Derechos Humanos, Justicia, Gobernación y Descentralización, 2014). Sin embargo, este índice tuvo cambios metodológicos en cuanto al número de indicadores y la medición de los mismos, pero mantuvo el enfoque de establecer cuatro categorías, en esta ocasión enfocado en el nivel de desempeño de las municipalidades, a saber: Alto Desempeño (A), Desempeño Satisfactorio (B), Bajo Desempeño (C) y Desempeño Crítico (D).

La Categorización elaborada en el 2020 la cual daba continuidad a la filosofía de la categorización de 2007 siguiendo un modelo bidimensional con el Índice del Municipio y el Índice de la Municipalidad para conformar el IDM (SGJD, 2020). Este índice mantuvo el marco metodológico del 2007 en cuanto al número de indicadores y la medición de los mismos y mantuvo el enfoque de establecer cuatro categorías, en esta ocasión enfocado al carácter bidimensional del indicador, uno territorial y el otro que mide el desempeño de las municipalidades, a saber: Desarrolladas (A), En Desarrollo (B), En Crecimiento (C) y Crecimiento Lento (D).



En la Tabla 2 se muestra la categoría obtenida por Santa Rita en cada una de las categorizaciones descritas.

Tabla 2: Categorizaciones Municipales 1992 - 2020

Categorización	Índice del Municipio	Índice de la Municipalidad	Índice de Desarrollo Municipal	Categoría	Descripción
Categorización 1992	-	-	-	D	Administración Simple
Categorización 1999	-	-	-	C	Pobres
Categorización 2007	18.36	8.92	27.28	C	Poco Avance
Categorización 2014	22.9	35.25	58.15	C	Bajo Desempeño
Categorización 2020	23.46	20.14	43.6	C	En Crecimiento

Fuente: Elaboración propia con base en datos de la SGJD (2020).

### 2.3 Localización y Colindancias

El Municipio de Santa Rita se encuentra localizado en el departamento de Copán, de la República de Honduras, cuyas coordenadas son: 14.87 Latitud Norte y -89.11 Longitud Oeste del meridiano de GREENWICH. El territorio se encuentra a una altura de metros sobre el nivel del mar y a una distancia de aproximadamente 163.12 Km de la Capital de la República; a 128.09 Km de San Pedro Sula que es el centro industrial del país; a 160.21 Km de la ciudad de Puerto Cortés principal salida marítima del país al mundo y a 148.32 Km en donde se ubica el Aeropuerto Internacional de Palmerola.

Santa Rita cuenta con una extensión territorial del 291.7 Km<sup>2</sup>. Su cabecera está situada en una planicie rodeada de colinas y atravesada por el río Copán; en el sur del municipio nace la sierra Gallinero y posee las siguientes colindancias, al Norte: municipio de El Paraíso; al Sur: municipios de Cabañas y La Unión; al Este: municipios de Concepción, San Jerónimo, y San Agustín y al Oeste: municipio de Copán Ruinas (Asociación de Municipios de Honduras & Agencia Española de Cooperación Internacional para el Desarrollo, 2012).

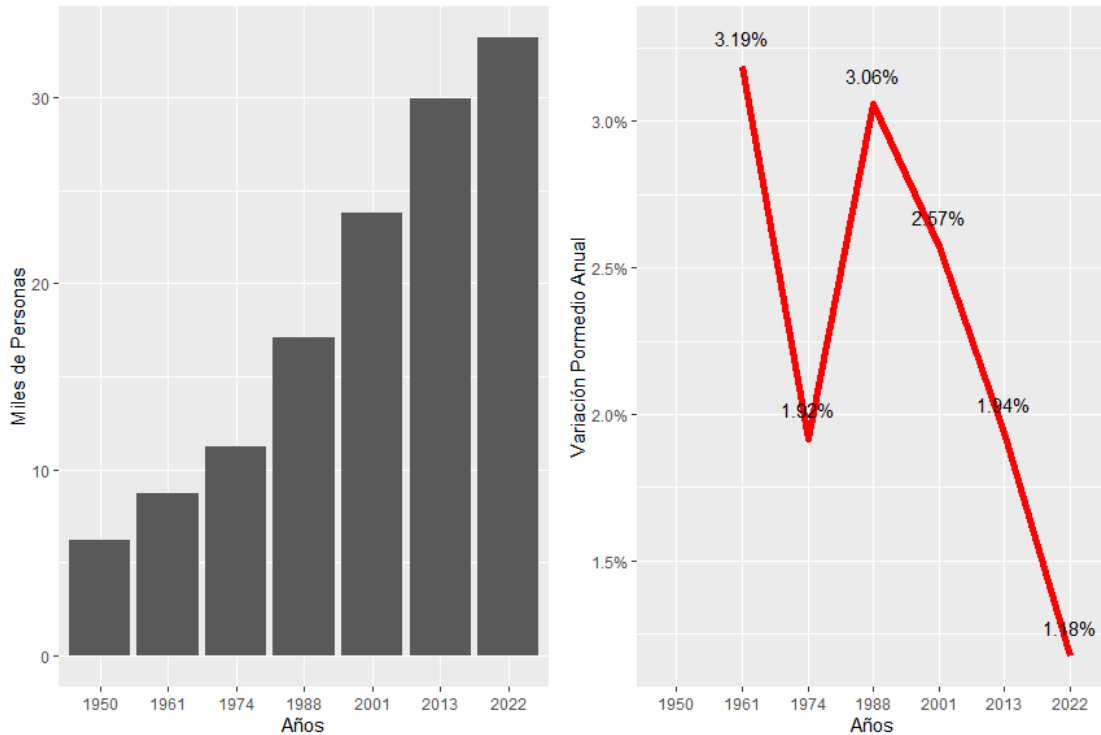
## **2.4 Dinámica Demográfica**

Siendo la Población un elemento indispensable en la formulación de cualquier marco estratégico de planificación municipal se ha considerado estudiar brevemente los aspectos demográficos del municipio, ya sea en cuanto el crecimiento poblacional, la estructura de edades, el fenómeno de la Población Económicamente Activa, lo mismo que las características migratorias del municipio.

### **2.4.1 Crecimiento Poblacional**

El Municipio de Santa Rita ha presentado una dinámica de crecimiento moderada dado con relación al crecimiento promedio de la población nacional, puesto que desde el censo de 1950 al de 2013, la tasa de crecimiento promedio anual ha sido de 2.53%, mientras que en la nacional fue del 3.3%. En este sentido y tomando en consideración el comportamiento mostrado en los censos poblacionales de 1950, 1961, 1974, 1988, 2001 y 2013, y las características de los flujos migratorios, se ha estimado una población del municipio en el año 2022 de 33,245 habitantes, de los cuales 17,043 son hombres (51.26%) y 16,202 mujeres (48.74%).

Gráfico 1: Población y Crecimiento Poblacional del Municipio<sup>1</sup>

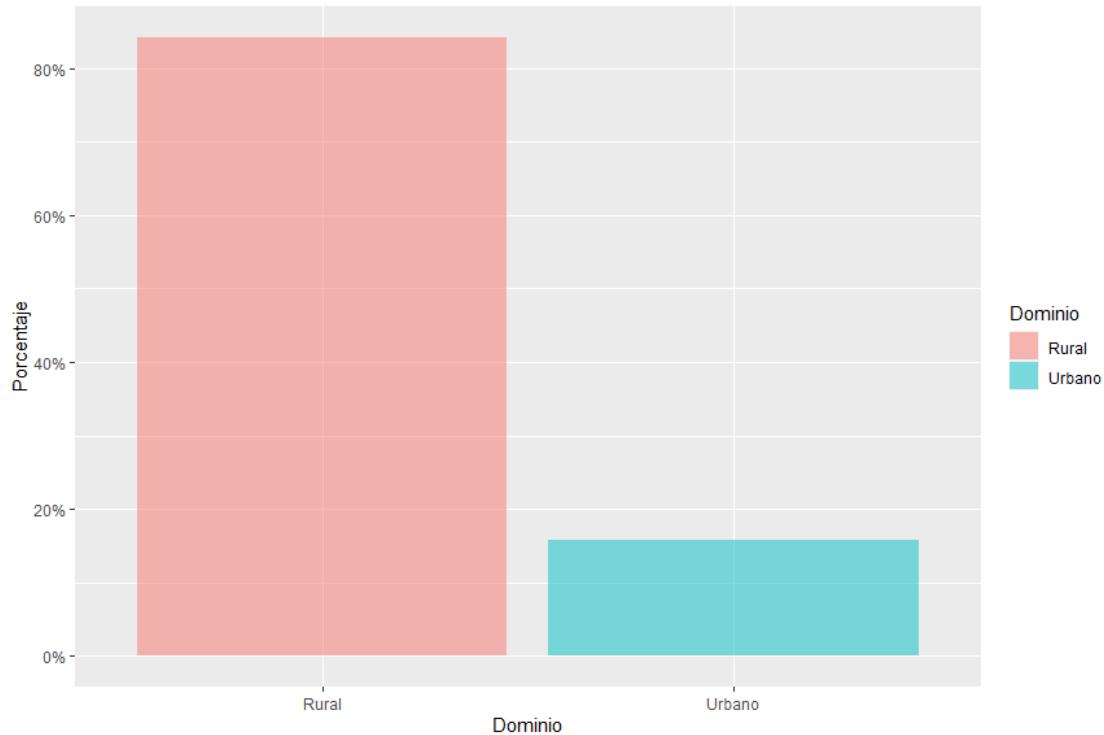


Fuente: Elaboración propia con base en datos del INE (2013, 2016) y Flores Fonseca (2003).

#### 2.4.2 Distribución Espacial de la Población

Teniendo en cuenta las características socioeconómicas del municipio el 84.3% de la población se ubica en la zona rural y el 15.7% se encuentra establecida en el área urbana. Considerando que en el censo de 2013 la población rural era de 25,428 personas y la urbana de 4,436, se estima que las variaciones promedio anual son de 1.22% en el área rural y de 2.06% en el área urbana, dado que la proyección al 2022 es de 28,024 y 5,221 personas en que las áreas rural y urbana respectivamente.

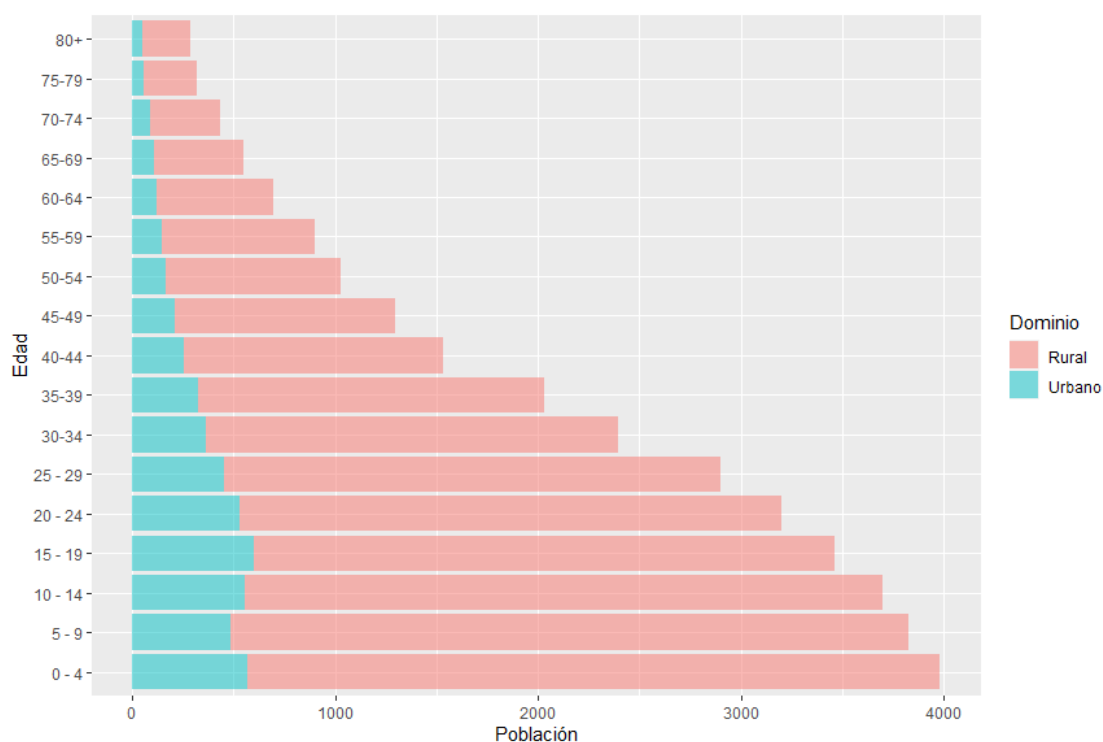
Gráfico 2: Distribución Urbano-Rural del Municipio al 2022



Fuente: Elaboración propia con base en datos del INE (2013, 2016).

Basado en los resultados del Censo del 2013, la población de Santa Rita se encuentra asentada en 12 barrios del casco urbano; y en 32 aldeas y 176 caseríos del sector rural. Por otra parte, la densidad poblacional es la relación entre la población y el área municipal; en este sentido, Santa Rita presenta una densidad de 11 personas por km<sup>2</sup>. La distribución de la población por área geográfica y por estructura de edades, permite a los tomadores de decisiones implementar políticas públicas focalizadas en los grupos de interés, sean estas dirigidas a la protección de la niñez, seguridad alimentaria y nutrición, así como el impulso de la escolaridad por zona geográfica, o a las políticas de generación de empleo y protección de los adultos mayores.

Gráfico 3: Distribución de la Población por edades y dominio al 2022



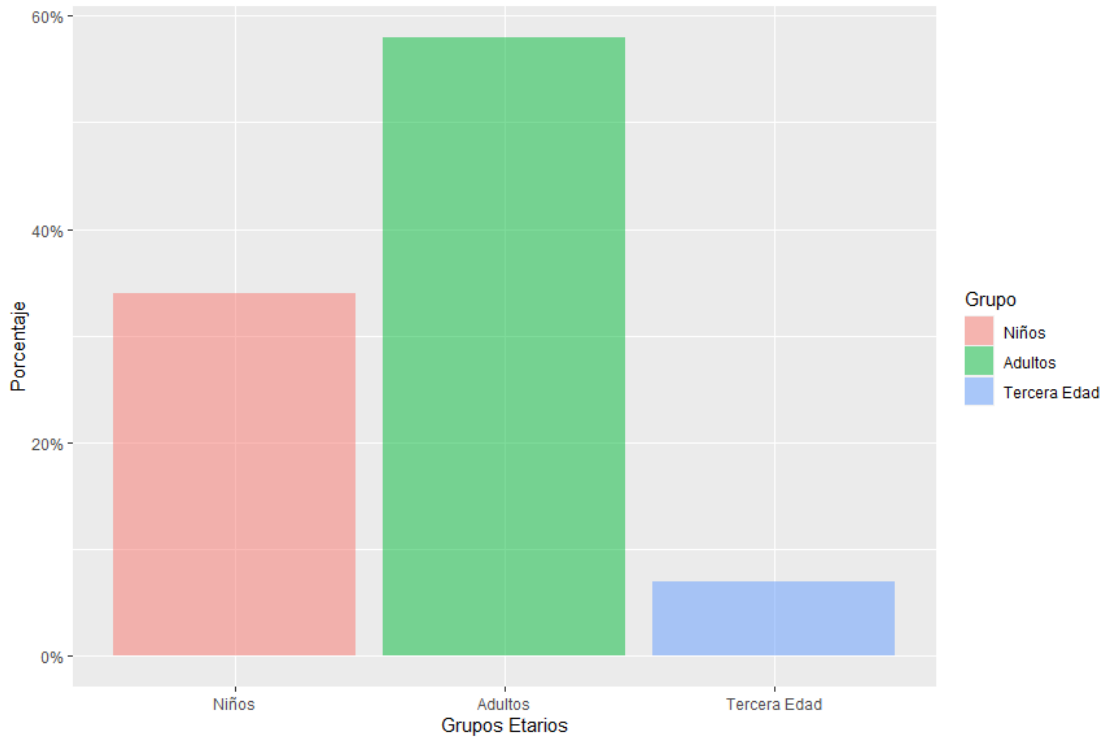
Fuente: Elaboración propia con base en datos del INE (2013, 2016).

### 2.4.3 Estructura Demográfica

La desagregación de la población por grupos de edad indica que el 34.27%, unos 11,392 habitantes al 2022, tienen menos de 14 años, es decir que son jóvenes y niños; el 7.25% tienen más de 60 años, personas de la tercera edad (unos 2,410 persona) y el 58.48% de la población son adultos en edad de trabajar o hábiles, entre 15 y 59 años, los cuales se proyectan para el 2022 en 19,443 personas, que pueden estar activos o inactivos.

Otro aspecto importante de puntualizar, dentro de la composición de edades, es el hecho que los habitantes del municipio son muy jóvenes, dado que el 63.34% del total de población es menor a 30 años (21,056 personas al 2022). Por lo tanto, existe una alta relación de dependencia, en vista que la población en edad de trabajar mantiene al 49.61% de la población, que son el 44.58% de la población joven, menor a 20 años (14,820) y el 5.03% de la población mayor a 60 años.

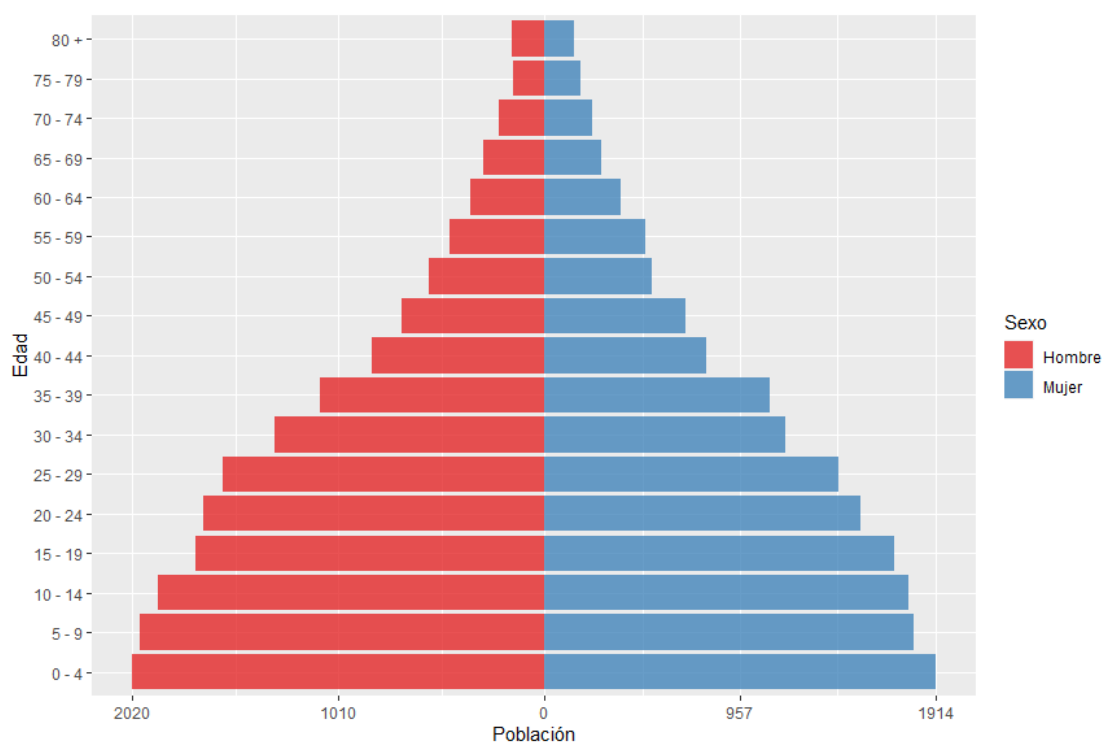
Gráfico 4: Distribución de la población del Municipio por grupo etario al 2022



Fuente: Elaboración propia con base en datos del INE (2013, 2016).

Dentro del 63.34% de los jóvenes (< 30 años), un 34.27% es población infantil (0 - 14 años); de los cuales alrededor de 11.39% se encuentran en edad escolar, es decir niños entre 5 a 9 años, mientras los que requieren educación básica, o sea niños entre 10 a 14 años, son alrededor del 34.27%; lo anterior demuestra que más de un tercio de la población de Santa Rita son niños a los cuales hay que proteger, nutrir y educar para garantizar las estructuras productivas del municipio.

Gráfico 5: Pirámide Poblacional del Municipio a 2022

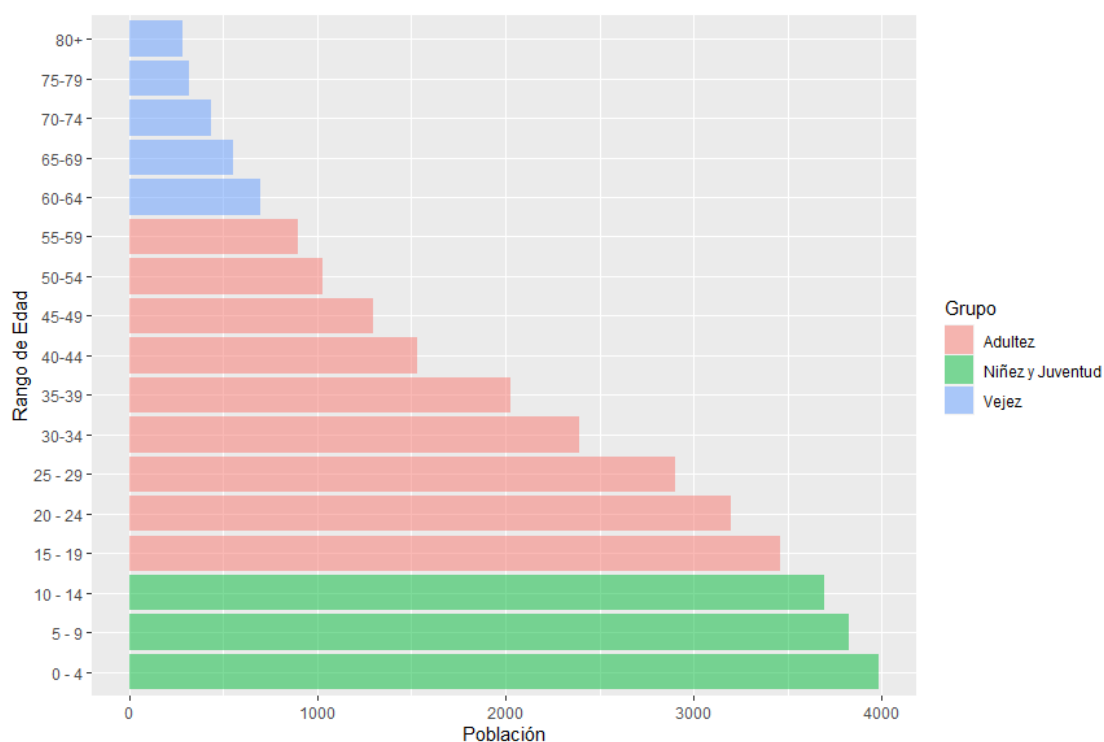


Fuente: Elaboración propia con base en datos del INE (2013, 2016).

#### 2.4.4 Población en Edad de Trabajar

Para el año 2022, se estima que la población en edad de trabajar (15 a 59 años) es de 19,443 habitantes; no obstante, se conoce que, de este grupo poblacional, una parte es considerada como población inactiva o pasiva laboralmente; dentro de los cuales se identifican las personas que se dedican al trabajo doméstico, los estudiantes, los pensionados o jubilados, los discapacitados permanentemente, los jóvenes que ni estudian ni trabajan (NINI's), entre otros. El otro grupo es conocido como la Población Económicamente Activa (PEA) y se caracteriza por las personas que se encuentran trabajando, generando ingresos o buscando trabajo activamente.

Gráfico 6: Distribución poblacional del municipio por edades y grupo etario al 2022

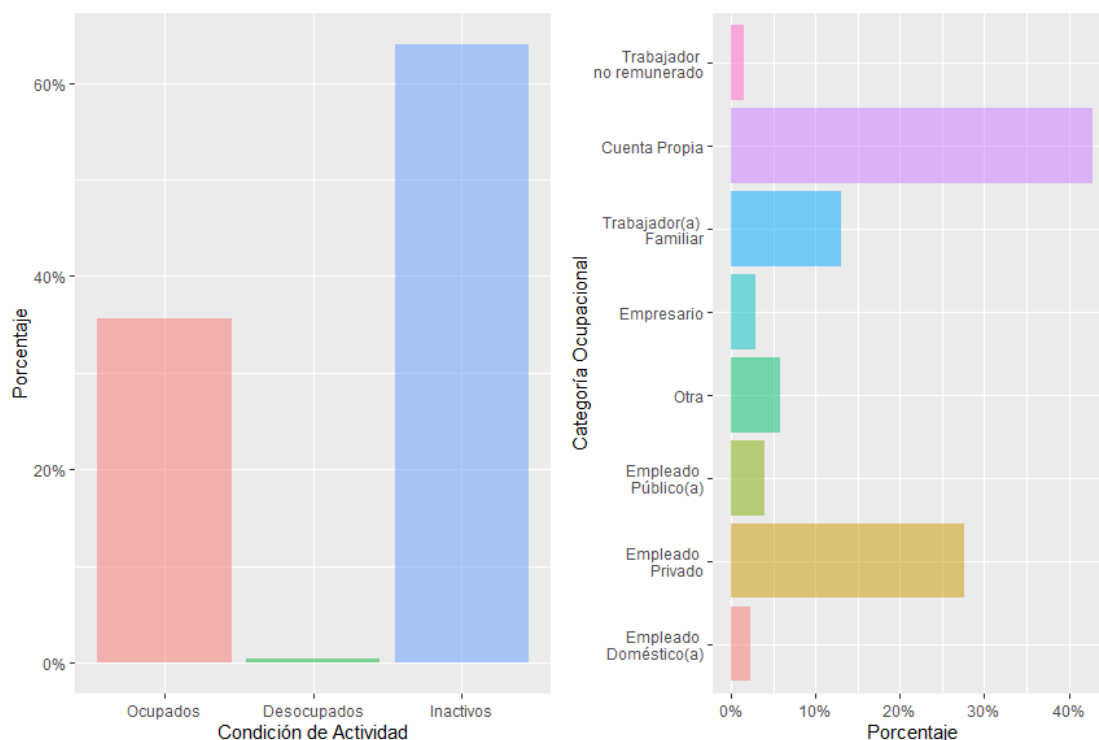


Fuente: Elaboración propia con base en datos del INE (2013, 2016).

La población en edad de trabajar del municipio lo compone un 58.48% de la población, de los cuales 20% está comprendido en los grupos de 15 a 24 años y un 23.21% se encuentran entre las edades de 25 a 39 años y un 15.27% se encuentra entre los 40 a 59 años. Con lo anterior, se estima que el 43.21% de la población, potencialmente activa de Santa Rita, es joven y por lo tanto amerita impulsar políticas públicas orientadas a la educación, media, superior y a la formación profesional que potencialice habilidades.



Gráfico 7: Población Económicamente Activa y Ocupación del Municipio a 2022

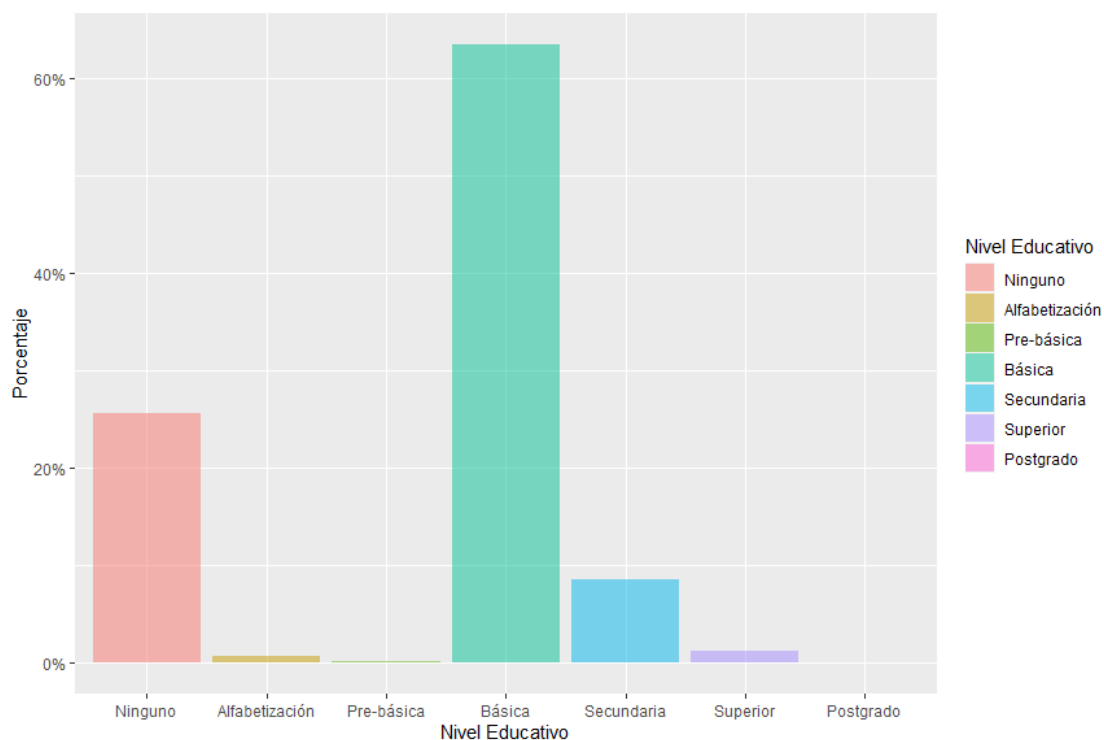


Fuente: Elaboración propia con base en datos del INE (2013, 2016).

#### 2.4.5 Características de la Población

Las estimaciones de la población de 10 años y más para Santa Rita, por nivel educativo, reflejan debilidades en cuanto a calidad de los recursos humanos del municipio para ser productivo en un esquema competitivo. En este sentido, de las 19,443 personas que conforman la población en edad de 15 a 59 años, un 7.6% ha cursado la educación secundaria y los que han culminado los estudios superiores son un 1.17%; no obstante, los habitantes calificados a nivel de postgrado tan solo alcanzan un 0.06%. En Santa Rita, la mayoría de la población solamente ha cursado la educación básica en un 63.5% y el nivel de analfabetismo es del 25.59%.

Gráfico 8: Distribución de la escolaridad en el municipio a 2022

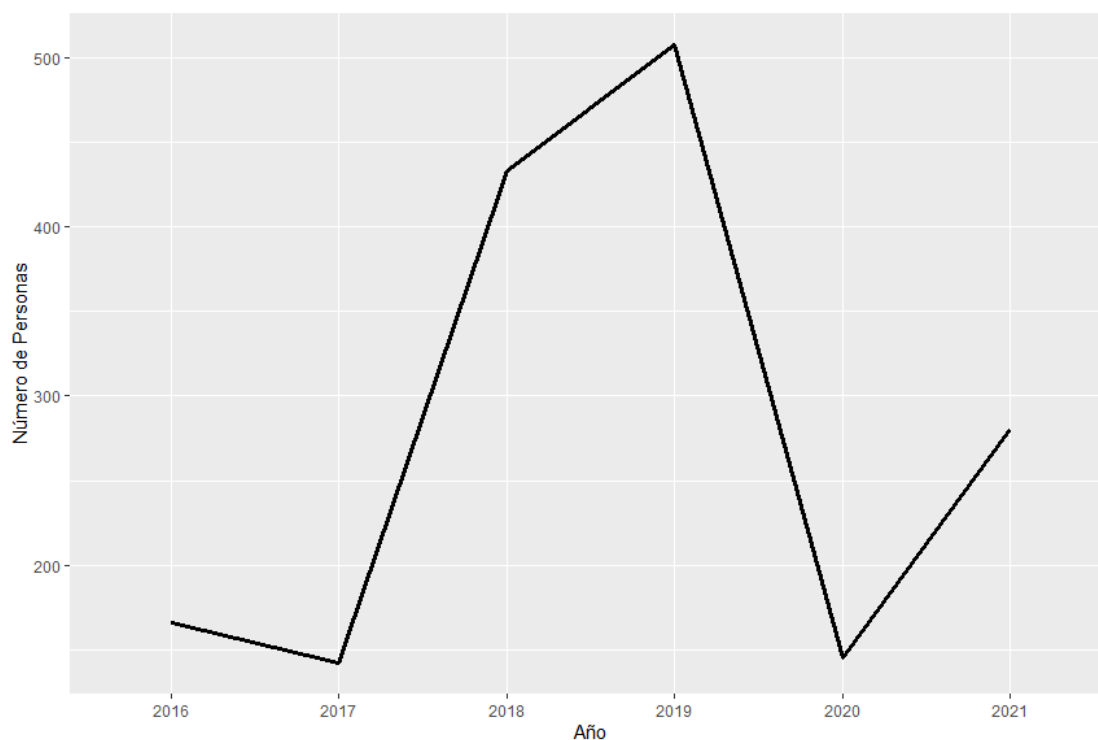


Fuente: Elaboración propia con base en datos del INE (2013, 2016).

#### 2.4.6 La Migración Municipal

Teniendo como base el Sistema Integral de Atención al Migrante Retornado (2022), los indicadores migratorios en el municipio registraron en el periodo 2016-2021 un aumento del 11.02% de emigrantes retornados; se estima que desde el 2016 a 2021 han retornado 1,674, de los cuales 86.56% son hombres y 13.44% son mujeres, resulta oportuna destacar que esta relación establece que el 24.91% son niños; por otro lado, se determinó que Santa Rita representa el 0.458% de los hondureños retornados a nivel municipal.

Gráfico 9: Migrantes retornados del municipio de 2016 a 2021

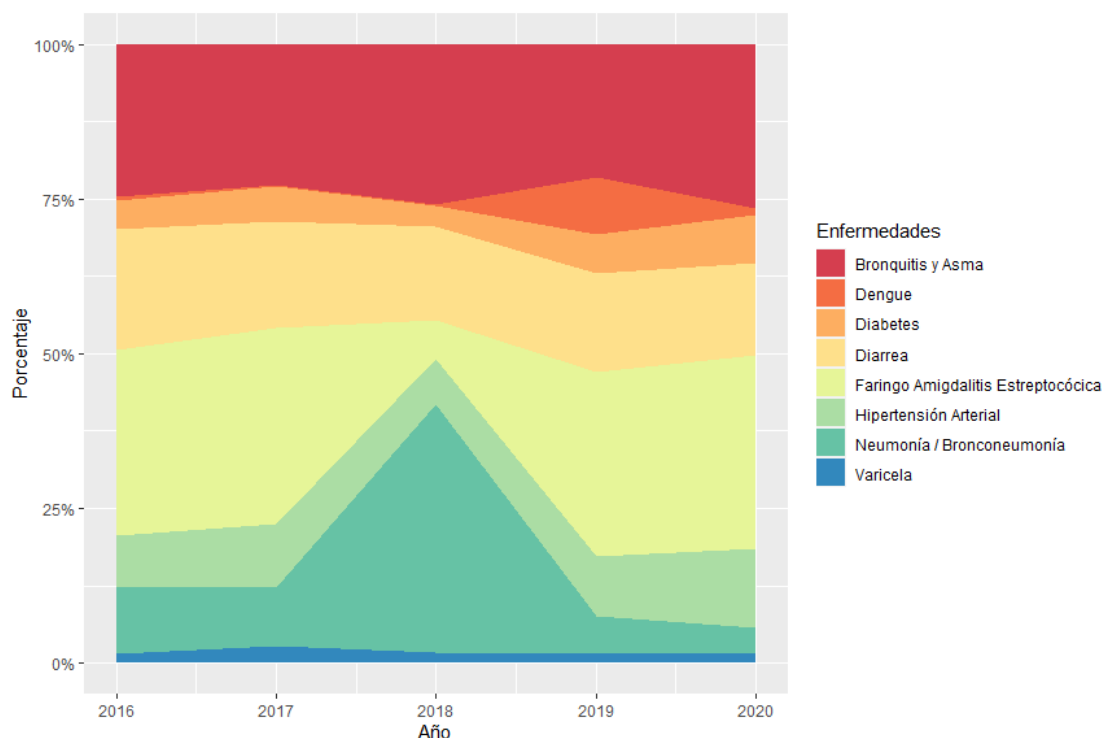


Fuente: Elaboración propia con base en datos del SIAMIR (2022).

#### 2.4.7 Enfermedades

A manera de contar con un acercamiento de las principales enfermedades del municipio, es posible tener una idea muy amplia, o bien, inferir sobre estas, por medio del comportamiento mostrado a nivel departamental, las cuales han sido detalladas por la Secretaría de Salud en: Diarrea, Bronquitis y Asma, Neumonía / Bronconeumonía, Faringo Amigdalitis Estreptocócica, Dengue, Varicela, Hipertensión Arterial, Diabetes, entre otras.

Gráfico 10: Enfermedades a nivel departamental de 2016 a 2020



Fuente: Elaboración propia con base en datos de la SESAL (2020).

## 2.5 Índice de Desarrollo Humano

La construcción del Informe de Desarrollo Humano 2022 fue para el Programa de Naciones Unidas un proceso colectivo y desafiante en un contexto de multicrisis en todo el país, afectado por la debilidad democrática, una imperiosa reconstrucción institucional, una profunda debilidad económica, vulnerable ante desastres naturales y afectada por una pandemia mundial, todo esto en el marco del bicentenario de la República de Honduras (1821-2021). Este instrumento permite aportar elementos de juicio a los tomadores de decisiones en la Corporación Municipal, para impulsar políticas públicas que dinamicen el crecimiento económico que reduzca las desigualdades y la pobreza de los ciudadanos.

El IDH se compone de tres dimensiones básicas del desarrollo humano, a saber: salud, educación e ingreso, que provienen de cuatro indicadores básicos, 1. Esperanza de vida al nacer, 2. Años esperados de escolaridad, 3. Años promedio de escolaridad y 4. Ingreso per cápita. Para el caso del Municipio de Santa Rita, Copán el IDH 2009 fue de 0.568 en el puesto 274 de los 298 municipios del país, ya para el informe del 2022, Santa Rita ocupa la posición 269 obteniendo un índice de 0.516.

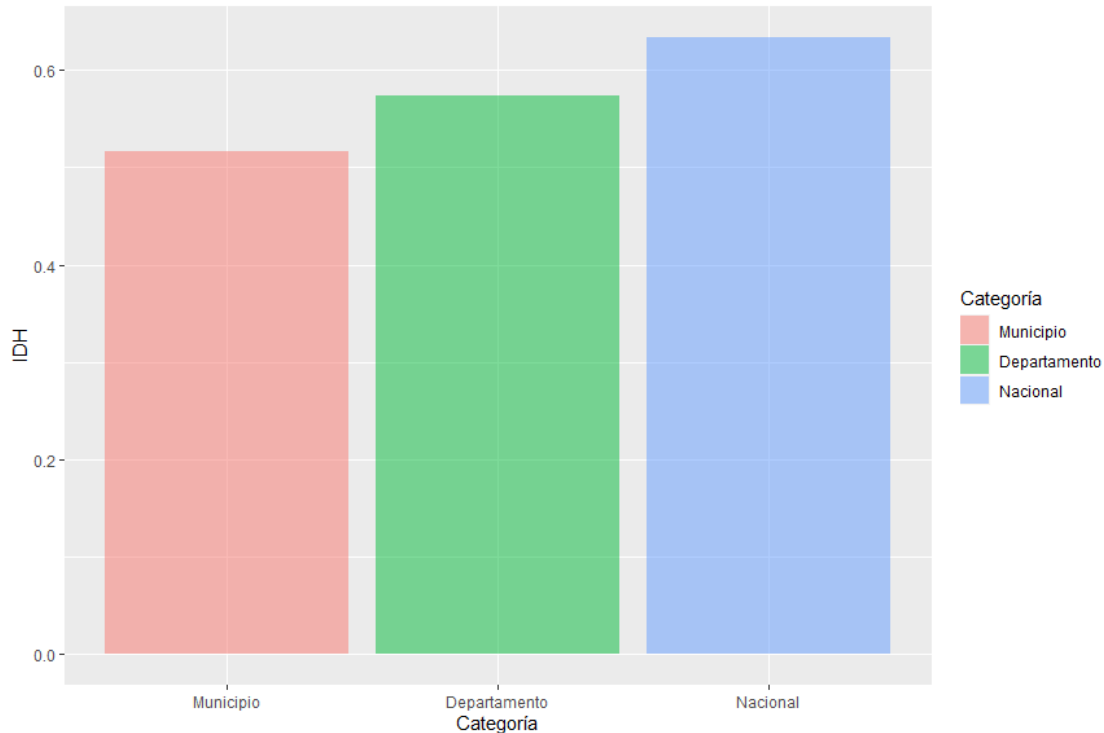
Gráfico 11: Desempeño de Indicadores del IDH del Municipio



Fuente: Elaboración propia con base en datos del PNUD (2022).

De acuerdo con la clasificación del IDH 2022, el municipio de Santa Rita presenta un nivel Bajo de desarrollo humano. Comparativamente en términos de desagregación territorial, es importante resaltar que el IDH del municipio es menor que el IDH departamental de Copán el cual alcanzó un índice del 0.574 mientras que el índice nacional fue de 0.634.

Gráfico 12: Comparación IDH municipal, departamental y nacional



Fuente: Elaboración propia con base en datos del PNUD (2022).

En cuanto al primer componente de la esperanza por una vida más longeva se confirma mejores condiciones de nutrición y salud entre la población de Santa Rita ya que para el 2009 este indicador fue de 69.73 años y para el 2022 fue de 73.5 años. En tanto, el componente de educación es importante porque los conocimientos, sobre todo si son de calidad, son imprescindibles para tener una vida productiva en la sociedad moderna y, de esta forma, contribuir al desarrollo del municipio.

En este caso en el 2009 los años esperados de escolaridad es de 28.61% de 7 años o más y para el 2022 fue de 33.4. En consecuencia, los años promedio de escolaridad en el municipio son de 3 años de estudios, siendo de 8 los años esperados de escolaridad. Finalmente, el ingreso per cápita se utiliza para conocer, aproximadamente, la riqueza material de los vecinos en el municipio, en este sentido el Ingreso estimado per cápita anual para el 2009 fue de US\$ 1,667.2 al año, ya para el informe del 2022 esta cifra se reportó en US\$ 2,714 al año.

Otros indicadores relevantes identificados en el IDH del 2022 son el cálculo de la pobreza por medio del Índice de Necesidades Básicas Insatisfechas, en donde se cuantificó que el 71.8% de la población de Santa Rita reporta al menos tres necesidades latentes. En el sector de salud, los datos relevantes es que desde el 2010 al 2019 se reportaron 1,447 partos de adolescentes, que se han registrado 6 suicidios del periodo 2014 al 2019 y las muertes por accidentes de tránsito fueron de 16 en el mismo periodo.

Tabla 3: Indicadores Municipales del Atlas de Desarrollo Humano

<b>Geo.Código</b>	0421	<b>Retornos</b>	1.2
<b>Departamento</b>	Copán	<b>Partos de adolescentes</b>	1,447
<b>Municipio</b>	Santa Rita	<b>Suicidios</b>	6
<b>Ranking según el IDH</b>	269	<b>Muertes por accidentes de tránsito</b>	16
<b>Clasificación según el IDH</b>	Bajo	<b>Tasa de matrícula bruta</b>	49.8
<b>Índice de Desarrollo Humano</b>	0.516	<b>Tasa de deserción</b>	2.3
<b>Índice de Salud</b>	0.823	<b>Tasa de repitencia</b>	1
<b>Índice de Educación</b>	0.334	<b>Proporción de alumnas/os por maestros</b>	26
<b>Índice de Ingreso</b>	0.499	<b>Centros educativos con electricidad</b>	44.9
<b>Esperanza de vida al nacer</b>	73.5	<b>Centros educativos con agua potable</b>	57.9
<b>Años espersados de escolaridad</b>	8	<b>Centros educativos con saneamiento</b>	11.2
<b>Años promedio de escolaridad</b>	3.4	<b>Homicidios</b>	133
<b>Ingreso per cápita estimado</b>	2,714	<b>Denuncias de violencia doméstica e intrafamiliar</b>	3
<b>Pobreza NBI</b>	71.8	<b>Denuncias de robos y hurtos</b>	8
<b>Población</b>	32.2	<b>Votos válidos: nivel presidencial</b>	54.1
<b>Población Indígena y afrodescendiente</b>	7.9	<b>Votos válidos: nivel diputados</b>	56
<b>Densidad de población</b>	102	<b>Dimensión de peligro y exposición natural del INFORM</b>	6.1

Fuente: Adaptado del PNUD (2022).

Para el sector educación en el municipio se determinó que la tasa de matrícula bruta del municipio es de 49.8 con una tasa de deserción de 2.3 y una tasa de repitencia de 1 y que la proporción de alumnos por maestro es de 26. Cabe señalar que el 44.9% de los centros educativos cuentan con electricidad, que el 57.9% cuentan con agua potable y un 11.2% con saneamiento básico. En lo que respecta a la seguridad ciudadana en el municipio el IDH estableció que del 2014 al 2019 se registraron 133 homicidios, 3 denuncias de violencia doméstica e intrafamiliar y 8 denuncias de robo y hurtos.

## **2.6 Vivienda**

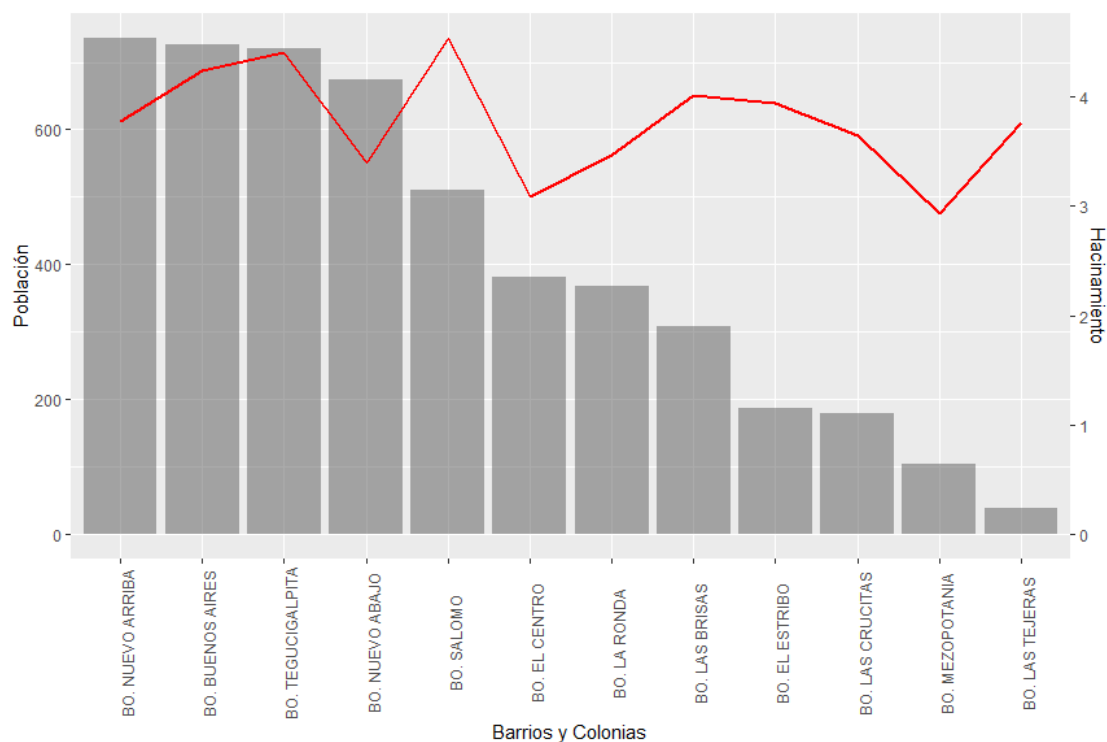
En seguimiento al comportamiento demográfico establecido en el censo del 2013, se ha proyectado que para el 2022, en Santa Rita existan al menos 82,81 viviendas de las cuales están ocupadas 6,850 viviendas. El nivel de hacinamiento se estima en 4.01 personas habitando en cada vivienda; sin embargo, siendo más rigurosos, tomando en cuenta solamente las viviendas ocupadas, resulta que habitan al menos 4.85 personas por vivienda.

### **2.6.1 Vivienda Urbana**

Con base en la desagregación territorial que brinda el censo de población y vivienda, se puede tener acceso a diferentes variables de interés. En el gráfico 13 y la tabla 4 se brinda una descripción sumamente amplia sobre la población a nivel de barrios y colonias del municipio.



Gráfico 13: Distribución Poblacional y Nivel de Hacinamiento por Barrios y Colonias



Fuente: Elaboración propia con base en datos del INE (2013, 2016).

Tabla 4: Distribución de Viviendas, Hogares y Población por Barrios y Colonias

Barrio	Total Viviendas	Total Viviendas Particulares	Viviendas Ocupadas	Viviendas Desocupadas	Viviendas Colectivas	Hogares	Población	Hacinamiento
<b>BO. EL CENTRO</b>	124	124	99	24	0	104	382	3.09
<b>BO. BUENOS AIRES</b>	172	172	147	24	0	169	727	4.24
<b>BO. LAS BRISAS</b>	77	77	68	9	0	75	308	4.02
<b>BO. LAS CRUCITAS</b>	49	49	37	12	0	37	178	3.65
<b>BO. NUEVO ARRIBA</b>	195	195	163	32	0	168	736	3.78
<b>BO. SALOMO</b>	112	112	112	0	0	120	511	4.54
<b>BO. LAS TEJERAS</b>	10	10	10	0	0	11	39	3.77
<b>BO. LA RONDA</b>	106	106	87	19	0	89	367	3.47

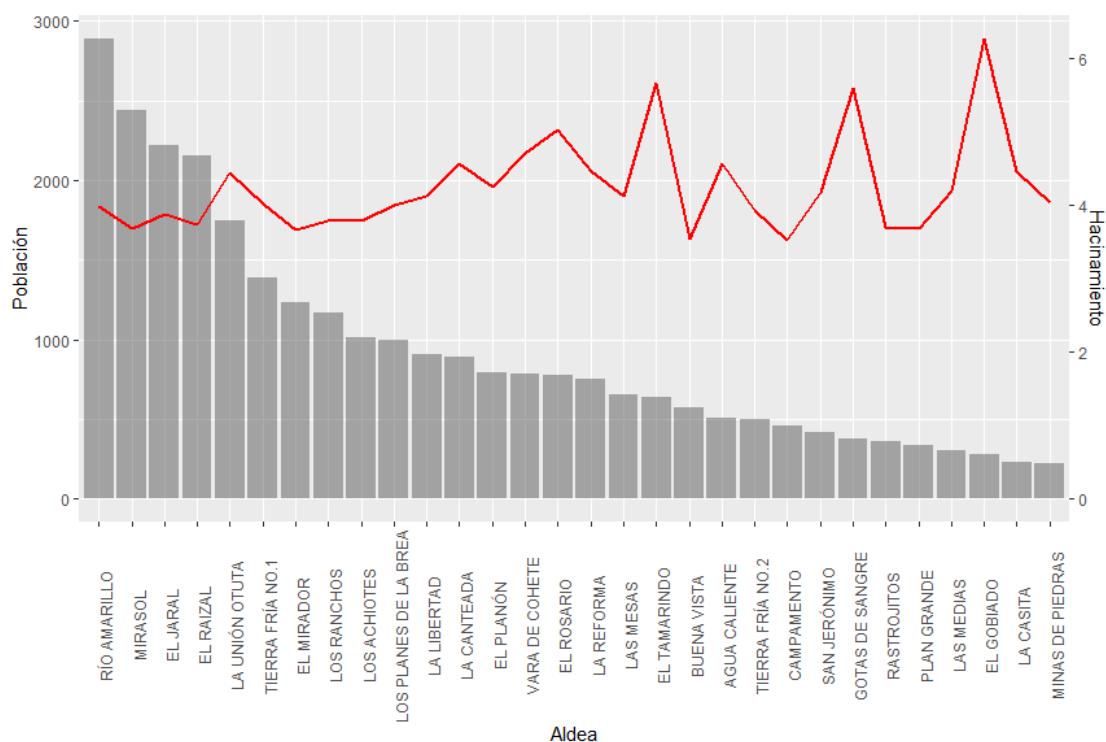
Barrio	Total Viviendas	Total Viviendas Particulares	Viviendas Ocupadas	Viviendas Desocupadas	Viviendas Colectivas	Hogares	Población	Hacinamiento
BO. MEZOPOTANIA	35	35	26	9	0	26	103	2.94
BO. NUEVO ABAJO	200	198	164	35	2	169	674	3.4
BO. EL ESTRIBO	47	47	46	1	0	46	187	3.95
BO. TEGUCIGALPITA	164	164	141	22	0	151	721	4.41

Fuente: Elaboración propia con base en datos del INE (2013, 2016).

### 2.6.2 Vivienda Rural

Tampoco en el área rural se cuenta con datos específicos con respecto al déficit de vivienda, resulta importante mencionar que, de acuerdo con proyecciones, la zona rural reporta 6,992 viviendas. Lo anterior propone un nivel de hacinamiento de 4.28 personas por vivienda.

Gráfico 14: Distribución Poblacional y Nivel de Hacinamiento por Aldeas/Caseríos



Fuente: Elaboración propia con base en datos del INE (2013, 2016).

Tabla 5: Distribución de Viviendas, Hogares y Población por Aldeas/Caseríos

Aldea	Caserio	Total Viviendas	Total Viviendas Particulares	Viviendas Ocupadas	Viviendas Desocupadas	Viviendas Colectivas	Hogares	Población	Hacinamiento
SANTA RITA	LA PILITA	9	9	7	2	0	7	34	3.87
SANTA RITA	LA VEGA DE LICHA	7	7	7	0	0	7	38	5.65
SANTA RITA	MONTE QUEMADO	2	2	2	0	0	2	10	4.49
SANTA RITA	DESVIO DE PETAPIA	2	2	1	1	0	1	3	1.5
SANTA RITA	HDA. EL TONTOLO	9	9	6	3	0	6	21	2.37
SANTA RITA	LA VEGUITA	3	3	3	0	0	3	12	3.66
SANTA RITA	EL ROBLAL	8	8	8	0	0	9	43	5.56

Aldea	Caserio	Total Vivien das	Total Viviend as Particul ares	Vivien das Ocupa das	Vivienda s Desocup adas	Vivien das Colecti vas	Hoga res	Poblac ión	Hacinami ento
<b>AGUA CALIENTE</b>	AGUA CALIENTE	111	111	104	8	0	110	507	4.55
<b>BUENA VISTA</b>	BUENA VISTA	157	157	122	35	0	128	553	3.53
<b>BUENA VISTA</b>	EL BONETE Ó FINCA SINTULE	3	3	3	0	0	3	16	4.66
<b>BUENA VISTA</b>	LA BREYERA	1	1	1	0	0	1	1	1
<b>CAMPAM ENTO</b>	CAMPAM ENTO	130	130	101	29	0	105	457	3.51
<b>EL GOBIADO</b>	EL GOBIADO	16	16	16	0	0	16	133	8.21
<b>EL GOBIADO</b>	LAS PEÑITAS	9	9	7	1	0	7	46	5.35
<b>EL GOBIADO</b>	PIE DEL CERRO	9	9	9	0	0	9	38	4.42
<b>EL GOBIADO</b>	PIEDRAS NEGRAS	11	11	10	1	0	10	65	5.83
<b>EL JARAL</b>	EL JARAL	122	122	122	0	0	122	589	4.81
<b>EL JARAL</b>	EL CARRIZAL	65	65	60	4	0	61	248	3.84
<b>EL JARAL</b>	EL CARRIZAL ITO	29	29	10	19	0	10	42	1.46
<b>EL JARAL</b>	EL PEDERNA L	244	244	205	39	0	208	883	3.62
<b>EL JARAL</b>	EL PLANON	29	29	21	8	0	22	111	3.84
<b>EL JARAL</b>	LA CALERA	9	9	9	0	0	10	31	3.49
<b>EL JARAL</b>	LAS MALVINAS	8	8	8	0	0	8	40	5.13
<b>EL JARAL</b>	LA COLONIA	61	61	55	7	0	55	256	4.17
<b>EL JARAL</b>	EL NARANJA L	4	4	4	0	0	4	16	3.49
<b>EL JARAL</b>	HDA. EL JARAL	1	1	1	0	0	1	4	3.99
<b>EL MIRADOR</b>	EL MIRADOR	13	13	9	4	0	9	55	4.09
<b>EL MIRADOR</b>	EL CACAO	14	14	11	2	0	11	44	3.25

Aldea	Caserio	Total Vivien das	Total Viviend as Particul ares	Vivien das Ocupa das	Vivienda s Desocup adas	Vivien das Colecti vas	Hoga res	Poblac ión	Hacinami ento
EL MIRADOR	EL IRAYOL	34	34	28	7	0	30	135	3.95
EL MIRADOR	EL LONDRES	140	140	107	33	0	112	488	3.48
EL MIRADOR	EL PLANON	16	16	13	2	0	13	62	3.99
EL MIRADOR	LA LAGUNA	8	8	7	1	0	7	24	3
EL MIRADOR	PIEDRA COLORAD A	41	41	28	13	0	30	142	3.47
EL MIRADOR	PLAN DE LAS URUPAS	56	56	42	14	0	44	193	3.43
EL MIRADOR	LA LAGUNIT A	9	9	9	0	0	10	64	6.99
EL MIRADOR	EL CHAYA	6	6	4	1	0	4	29	5.19
EL PLANÓN	EL PLANON	66	66	51	14	0	51	227	3.45
EL PLANÓN	EL RABINAL	92	92	79	13	0	83	425	4.6
EL PLANÓN	EL ULTIMO VADO	28	28	28	0	0	28	137	4.91
EL RAIZAL	EL RAIZAL	67	67	53	13	0	55	271	4.06
EL RAIZAL	CAPUCAL	14	14	9	6	0	9	50	3.45
EL RAIZAL	DEBAJEA DO	29	29	21	8	0	21	91	3.12
EL RAIZAL	EL CHORRER ON	80	80	54	26	0	56	272	3.4
EL RAIZAL	EL NARANJO	18	18	14	3	0	14	73	4.12
EL RAIZAL	EL ZAPOTE	83	83	73	10	0	80	363	4.35
EL RAIZAL	LA GUIJA	7	7	5	2	0	5	21	3.03
EL RAIZAL	LA HERMOSU RA	46	46	33	12	0	35	206	4.5
EL RAIZAL	LA HUERTON A	85	85	60	24	0	63	311	3.68

Aldea	Caserio	Total Viviendas	Total Viviendas Particulares	Viviendas Ocupadas	Viviendas Desocupadas	Viviendas Colectivas	Hogares	Población	Hacinamiento
EL RAIZAL	LA VEGONA	69	69	57	12	0	58	246	3.56
EL RAIZAL	LOS CAMOTES	3	3	2	1	0	2	20	6.02
EL RAIZAL	LA GUATALONA	1	1	1	0	0	2	6	4.99
EL RAIZAL	EL ANICILLO	10	10	6	4	0	6	27	2.66
EL RAIZAL	EL ANTIQUIN	7	7	4	2	0	4	16	2.33
EL RAIZAL	EL PLANON	31	31	19	12	0	19	97	3.1
EL RAIZAL	EL ZAPOTE DEL ANICILLO	3	3	3	0	0	4	17	4.99
EL RAIZAL	LA CUCHILLA	11	11	7	4	0	7	38	3.39
EL RAIZAL	LOS CARBAJAL	13	13	9	4	0	9	33	2.49
EL ROSARIO	EL ROSARIO	82	82	77	6	0	77	398	4.84
EL ROSARIO	LAS VUELTAS	10	10	8	2	0	8	40	4.11
EL ROSARIO	SANTO DOMINGO	46	46	43	3	0	43	249	5.39
EL ROSARIO	TEISIS	5	5	4	1	0	4	19	3.85
EL ROSARIO	LA MONTAÑA	11	11	11	0	0	11	68	5.99
EL TAMARINDO	EL TAMARINDO # 1 O SANTA ANITA	23	23	23	0	0	23	150	6.42
EL TAMARINDO	VADO ANCHO	61	61	61	0	0	63	339	5.53
EL TAMARINDO	EL TAMARINDO # 2	29	29	28	1	0	28	150	5.18
GOTAS DE SANGRE	GOTAS DE SANGRE # 1	56	56	56	0	0	62	329	5.91

Aldea	Caserio	Total Vivien das	Total Viviend as Particul ares	Vivien das Ocupa das	Vivienda s Desocup adas	Vivien das Colecti vas	Hoga res	Poblac ión	Hacinami ento
<b>GOTAS DE SANGRE</b>	GOTAS DE SANGRE # 2	12	12	10	2	0	10	51	4.17
<b>LA CANTEADA</b>	LA CANTEADA	35	35	32	2	0	32	169	4.88
<b>LA CANTEADA</b>	EL INFIERNILLO	23	23	23	0	0	23	116	5.04
<b>LA CANTEADA</b>	LAS DELICIAS # 1	42	42	42	0	0	42	180	4.26
<b>LA CANTEADA</b>	LAS DELICIAS # 2	26	26	22	4	0	22	107	4.09
<b>LA CANTEADA</b>	PLAN DEL DANTO	64	64	60	4	0	60	298	4.62
<b>LA CANTEADA</b>	QUEBRADA EL TIGRE	5	5	5	0	0	5	19	3.74
<b>LA CASITA</b>	LA CASITA	52	52	43	9	0	43	232	4.44
<b>LA LIBERTAD</b>	LA LIBERTAD	146	146	118	28	0	118	555	3.81
<b>LA LIBERTAD</b>	EL BALSAMO	7	7	7	0	0	7	32	4.82
<b>LA LIBERTAD</b>	EL MOSCARRON	58	58	51	7	0	51	280	4.84
<b>LA LIBERTAD</b>	LA PEÑONA	9	9	8	1	0	8	41	4.62
<b>LA REFORMA</b>	LA REFORMA	52	52	48	4	0	48	259	4.96
<b>LA REFORMA</b>	ALDEA NUEVA	29	29	21	8	0	21	118	4.07
<b>LA REFORMA</b>	LA CUMBRE	9	9	9	0	0	9	67	7.56
<b>LA REFORMA</b>	LANCETILLAL	51	51	47	4	0	49	278	5.44
<b>LA REFORMA</b>	PLAN DEL ANGEL	28	28	7	21	0	7	32	1.16
<b>LA UNIÓN OTUTA</b>	LA UNION OTUTA	142	142	130	12	0	135	671	4.71

<b>Aldea</b>	<b>Caserio</b>	<b>Total Vivien das</b>	<b>Total Vivien das Particul ares</b>	<b>Vivien das Ocupa das</b>	<b>Vivienda s Desocup adas</b>	<b>Vivien das Colecti vas</b>	<b>Hoga res</b>	<b>Poblac ión</b>	<b>Hacinami ento</b>
<b>LA UNIÓN OTUTA</b>	EL BORDO	8	8	8	0	0	8	44	5.7
<b>LA UNIÓN OTUTA</b>	EL CONAL	59	59	47	11	0	52	288	4.93
<b>LA UNIÓN OTUTA</b>	EL MECATAL	25	25	19	6	0	21	99	4
<b>LA UNIÓN OTUTA</b>	EL PEPINAL	7	7	7	0	0	7	47	6.99
<b>LA UNIÓN OTUTA</b>	LA ARADA	79	79	71	8	0	72	313	3.96
<b>LA UNIÓN OTUTA</b>	LA UNION	16	16	14	1	0	14	68	4.35
<b>LA UNIÓN OTUTA</b>	LAS JUNTAS	15	15	9	6	0	9	46	3.05
<b>LA UNIÓN OTUTA</b>	MIRAMU NDO	3	3	2	1	0	2	9	2.66
<b>LA UNIÓN OTUTA</b>	QUEBRAD A ARRIBA	28	28	26	2	0	26	121	4.31
<b>LA UNIÓN OTUTA</b>	BRISAS DEL CONAL MIRAMU NDO	12	12	10	2	0	10	40	3.27
<b>LAS MEDIAS</b>	LAS MEDIAS	69	69	55	14	0	56	287	4.15
<b>LAS MEDIAS</b>	LA BALASTR ERA	4	4	3	1	0	3	19	4.24
<b>LAS MESAS</b>	LAS MESAS	52	52	39	13	0	39	219	4.18
<b>LAS MESAS</b>	CAMPAM ENTO NO. 1	28	28	23	4	0	23	113	4.07
<b>LAS MESAS</b>	CAMPAM ENTO NO. 2	26	26	19	7	0	19	92	3.6
<b>LAS MESAS</b>	DESVIO LAS PAVAS	1	1	1	0	0	1	12	10.98
<b>LAS MESAS</b>	EL BARREAL	30	30	24	6	0	24	133	4.44
<b>LAS MESAS</b>	EL PARRILLA L	19	19	17	2	0	17	72	3.82
<b>LAS MESAS</b>	DESVIO DE LAS MESAS	4	4	4	0	0	4	17	3.74



<b>Aldea</b>	<b>Caserio</b>	<b>Total Vivien das</b>	<b>Total Vivien das Particul ares</b>	<b>Vivien das Ocupa das</b>	<b>Vivienda s Desocup adas</b>	<b>Vivien das Colecti vas</b>	<b>Hoga res</b>	<b>Poblac ión</b>	<b>Hacinami ento</b>
<b>LOS ACHIOTE S</b>	LOS ACHIOTE S	83	83	66	18	0	66	284	3.41
<b>LOS ACHIOTE S</b>	DESVIO A LOS ACHIOTE S	1	1	1	0	0	1	5	3.99
<b>LOS ACHIOTE S</b>	DESVIO LA CALICHOS A	3	3	2	1	0	2	12	3.66
<b>LOS ACHIOTE S</b>	EL LIMON	82	82	58	24	0	62	288	3.49
<b>LOS ACHIOTE S</b>	EL MECATAL	57	57	43	13	0	43	226	3.98
<b>LOS ACHIOTE S</b>	HACIEND A EL ROBLE	1	1	1	0	0	1	9	7.98
<b>LOS ACHIOTE S</b>	VEGA GRANDE	14	14	12	1	0	12	66	4.91
<b>LOS ACHIOTE S</b>	COL. MIRAFLO RES	18	18	14	3	0	14	86	4.8
<b>LOS ACHIOTE S</b>	LA CALICHOZ A	8	8	7	1	0	8	35	4.43
<b>LOS PLANES DE LA BREA</b>	LOS PLANES DE LA BREA	116	116	83	32	0	85	421	3.64
<b>LOS PLANES DE LA BREA</b>	AGUA ZARCA	28	28	28	0	0	28	132	4.75
<b>LOS PLANES DE LA BREA</b>	EL ESCONDI DO	30	30	17	13	0	19	96	3.18
<b>LOS PLANES DE LA BREA</b>	EL PLANON	41	41	32	9	0	35	172	4.18
<b>LOS PLANES DE LA BREA</b>	LAS LOMAS	29	29	27	2	0	28	150	5.18

Aldea	Caserio	Total Vivien das	Total Viviend as Particul ares	Vivien das Ocupa das	Vivienda s Desocup adas	Vivien das Colecti vas	Hoga res	Poblac ión	Hacinami ento
<b>LOS PLANES DE LA BREA</b>	TITORRO O CONCEPCI ON	6	6	6	0	0	6	29	5.19
<b>LOS RANCHOS</b>	LOS RANCHOS	284	284	239	45	0	244	1085	3.82
<b>LOS RANCHOS</b>	FINCA SAN JOSE	12	12	8	4	0	8	37	2.99
<b>LOS RANCHOS</b>	FINCA LA SIERRA	7	7	4	2	0	4	28	4.16
<b>LOS RANCHOS</b>	LA LAGUNA REGADA	6	6	3	2	0	4	21	3.79
<b>MINAS DE PIEDRAS</b>	MINAS DE PIEDRA	10	10	10	0	0	10	55	5.49
<b>MINAS DE PIEDRAS</b>	LOS CERRITOS	4	4	3	1	0	3	19	5.19
<b>MINAS DE PIEDRAS</b>	PLAN DEL CEDRO O PLAN DE LIMON	42	42	34	8	0	34	152	3.63
<b>MIRASOL</b>	MIRASOL	184	184	134	50	0	142	612	3.33
<b>MIRASOL</b>	EL JARAGUA	67	67	50	17	0	50	227	3.39
<b>MIRASOL</b>	LA ARENA	3	3	2	1	0	2	11	3.33
<b>MIRASOL</b>	LA CENICERA	18	18	16	2	0	16	69	3.87
<b>MIRASOL</b>	LA CUCHILLA O CAMINO NUEVO	83	83	68	16	0	69	351	4.2
<b>MIRASOL</b>	LA LAGUNA	28	28	22	6	0	22	90	3.23
<b>MIRASOL</b>	LA RAMADA ABAJO	36	36	28	8	0	29	127	3.56
<b>MIRASOL</b>	LA RAMADA ARRIBA	63	63	43	20	0	46	194	3.06
<b>MIRASOL</b>	LA VEGONA	22	22	17	6	0	17	79	3.54
<b>MIRASOL</b>	PIEDRAS COLORADAS	78	78	70	8	0	73	348	4.46
<b>MIRASOL</b>	PINABETON	67	67	56	11	0	56	257	3.84

Aldea	Caserio	Total Vivien das	Total Viviend as Particul ares	Vivien das Ocupa das	Vivienda s Desocup adas	Vivien das Colecti vas	Hoga res	Poblac ión	Hacinami ento
MIRASOL	PLATANARES	9	9	9	0	0	9	51	5.74
MIRASOL	PACAYAL	3	3	3	0	0	4	21	6.32
PLAN GRANDE	PLAN GRANDE	82	82	65	18	0	66	314	3.82
PLAN GRANDE	TASCHITAL	10	10	5	6	0	5	24	2.36
RASTROJITOS	RASTROJITOS	95	95	76	19	0	78	349	3.69
RASTROJITOS	RESUMIDERO	2	2	1	1	0	1	9	3.99
RÍO AMARILLO	RIO AMARILLO	353	353	285	68	0	293	1,353	3.83
RÍO AMARILLO	BARRIO NUEVO	76	76	68	8	0	72	325	4.3
RÍO AMARILLO	DESVIO CASTELLONA	7	7	7	0	0	7	30	4.49
RÍO AMARILLO	EL TRAPICHE	43	43	39	3	0	43	192	4.5
RÍO AMARILLO	LA CANTEADA	32	32	27	6	0	29	138	4.27
RÍO AMARILLO	LA CASTELLONA	115	115	88	27	0	90	459	4
RÍO AMARILLO	LA LEONITA	62	62	51	11	0	51	234	3.76
RÍO AMARILLO	LA ZONITA	16	16	10	6	0	10	46	2.92
RÍO AMARILLO	LAS VEGAS	1	1	1	0	0	1	4	3.99
RÍO AMARILLO	LA LEONONA	2	2	2	0	0	3	23	10.48
RÍO AMARILLO	LA GALLERA	1	1	1	0	0	1	7	5.99
RÍO AMARILLO	LA LOMA O NANZALES	3	3	2	1	0	2	13	3.99

Aldea	Caserio	Total Vivien das	Total Viviend as Particul ares	Vivien das Ocupa das	Viviend as Desocup adas	Vivien das Colecti vas	Hoga res	Poblac ión	Hacinami ento
<b>RÍO AMARILLO</b>	PIEDRAS NEGRAS	16	16	14	2	0	14	69	4.37
<b>RÍO BLANCO</b>	RIO BLANCO	22	22	17	6	0	17	74	3.34
<b>RÍO BLANCO</b>	LA CUCHILLA	13	13	11	2	0	12	49	3.85
<b>SAN JERÓNIMO</b>	SAN JERONIMO	101	101	96	6	0	104	421	4.15
<b>TIERRA FRÍA NO.1</b>	TIERRA FRIA NO. 1	116	116	98	18	0	100	424	3.67
<b>TIERRA FRÍA NO.1</b>	EL BARRANC ON	33	33	30	3	0	30	163	4.89
<b>TIERRA FRÍA NO.1</b>	EL MANZAN O	21	21	20	1	0	20	118	5.57
<b>TIERRA FRÍA NO.1</b>	LAS QUESERA S	63	63	47	17	0	47	257	4.04
<b>TIERRA FRÍA NO.1</b>	LOS CENTENO S	29	29	22	7	0	22	97	3.34
<b>TIERRA FRÍA NO.1</b>	LOS MIGUELE S	21	21	16	6	0	16	66	3.1
<b>TIERRA FRÍA NO.1</b>	LOS PONTASA	50	50	46	4	0	48	223	4.46
<b>TIERRA FRÍA NO.1</b>	PETAPILLA	4	4	4	0	0	4	17	3.74
<b>TIERRA FRÍA NO.1</b>	DESVIO DE LA HAMACA	1	1	1	0	0	1	7	5.99
<b>TIERRA FRÍA NO.1</b>	LLANO DE SANTA CRUZ	8	8	4	3	0	4	18	2.28
<b>TIERRA FRÍA NO.2</b>	TIERRA FRIA NO. 2	55	55	43	11	0	45	191	3.5
<b>TIERRA FRÍA NO.2</b>	AGUA BUENA	26	26	22	3	0	23	106	4.12
<b>TIERRA FRÍA NO.2</b>	LA PEÑA O SAN ANTONIO DE BUENOS AIRES	46	46	38	8	0	38	201	4.41

<b>Aldea</b>	<b>Caserio</b>	<b>Total Vivien das</b>	<b>Total Viviend as Particul ares</b>	<b>Vivien das Ocupa das</b>	<b>Vivienda s Desocup adas</b>	<b>Vivien das Colecti vas</b>	<b>Hoga res</b>	<b>Poblac ión</b>	<b>Hacinami ento</b>
<b>VARA DE COHETE</b>	VARA DE COHETE	69	69	59	10	0	60	320	4.64
<b>VARA DE COHETE</b>	EL FLORIDO	38	37	24	12	1	31	168	4.57
<b>VARA DE COHETE</b>	EL FRAGOSO	20	20	13	7	0	16	84	4.21
<b>VARA DE COHETE</b>	EL PLANTEL	23	23	23	0	0	24	134	5.81
<b>VARA DE COHETE</b>	EL FRAGOSO ABAJO	18	18	13	4	0	13	79	4.43

Fuente: Elaboración propia con base en datos del INE (2013, 2016).

### III. Reflexiones

En este estudio se han establecido las principales características demográficas en el municipio de Santa Rita, que permitirán diseñar políticas públicas municipales orientadas a la población misma como objeto y sujeto del Desarrollo Municipal; así como, a establecer estrategias focalizadas a los grupos de interés en los procesos de Planificación Territorial y que permitirán identificar los proyectos prioritarios con mayor impacto en la población.

El proceso de migración en la zona rural amerita plantear un fuerte orientación ante la expansión y fortalecimiento de los esfuerzos en el sector agrícola el cual dará como resultado, no solamente el aumento de la producción de alimentos, sino más bien, se convertirá en la fuente de generación de empleo productivo para la gente del área rural, servirá de soporte para el eventual desarrollo agroindustrial y para la promoción y producción de productos para la exportación en el mediano y largo plazo.

La interacción de políticas entre las áreas rurales y la urbana exige una intervención de desarrollo ecuánime, es decir, expandir el volumen y ampliar la producción, sin prever los efectos que eso traerá a la ciudad podría llevar a una frustración de quedar en la intencionalidad; peores efectos se producirán si solo se interviene el casco urbano ya que se continuaría una migración de las aldeas hacia la ciudad, aumentando la marginalidad, el desempleo, la inseguridad social, y desalentando, consecuentemente, la producción en el campo. Precisamente que el concepto de integralidad quiere decir también que es necesario atender simultáneamente las necesidades de empleo que existen tanto en el área rural como así también en el área urbana.

Con una pirámide de población ancha en la base y angosta en la parte superior. Es manifiesta la mayoría de los hombres en los primeros grupos de edad, relación que se invierte a partir de los 24 años cuando las mujeres vienen a ser mayoría en cada grupo de edad. Esta característica demográfica va a repetirse en cada grupo poblacional al interior del territorio municipal, producto del efecto de la migración interna e internacional, así como de la mayor mortalidad masculina.

## Referencias Bibliográficas

- Asociación de Municipios de Honduras, & Agencia Española de Cooperación Internacional para el Desarrollo. (2012). *Prontuario municipal, honduras geográfica: Compilación geográfica, histórica y actual de honduras, sus departamentos y municipios*. EDICIONES RAMSÉS.
- Flores Fonseca, M. A. (2003). *50 años de crecimiento demográfico hondureño* (UNAH & IIES, Eds.).
- Instituto Nacional de Estadísticas. (2013). *Censo de población y vivienda 2013*.  
<https://www.ine.gob.hn/V3/baseine/>
- Instituto Nacional de Estadísticas. (2016). *Proyecciones de población 2014 - 2030*.  
<https://www.ine.gob.hn/V3/baseine/>
- Programa de las Naciones Unidas para el Desarrollo. (2022). *Atlas de desarrollo humano: Desequilibrios y potencialidades regionales*.  
<https://www.undp.org/es/honduras/publications/atlas-de-desarrollo-humano-desequilibrios-y-potencialidades-regionales>
- Programa de las Naciones Unidas para el Desarrollo. (2022). *Informe de desarrollo humano: Honduras 2022*.  
<https://www.undp.org/es/honduras/publications/informe-de-desarrollo-humano-de-honduras>
- Secretaría de Derechos Humanos, Justicia, Gobernación y Descentralización. (2014). *Categorización municipal en honduras*.
- Secretaría de Gobernación, Justicia y Descentralización. (2020). *Categorización municipal*.
- Secretaría de Gobernación y Justicia. (2007). *Categorización municipal*.
- Secretaría de Salud. (2020). *Anuario estadístico 2020*.  
<https://www.salud.gob.hn/site/index.php/estadistica>
- Sistema Integral de Atención al Migrante Retornado. (2022). *Hondureños retornados: Migrantes por ubicación*.  
<https://www.ceniss.gob.hn/migrantes/MigrantesEstadisticas.aspx>