

Perfil Sociodemográfico de San Antonio de Cortés, Cortés 2022



UNAH
UNIVERSIDAD NACIONAL
AUTÓNOMA DE HONDURAS

con el apoyo interinstitucional de:



Asociación
de Municipios
de Honduras



Perfil Sociodemográfico de San Antonio de Cortés, Cortés 2022

Esta publicación se ha elaborado con el apoyo financiero del Fondo de Población de las Naciones Unidas (UNFPA) y la colaboración interinstitucional del Instituto Nacional de Estadísticas (INE), la Asociación de Municipios de Honduras (AMHON) y la Secretaría de Gobernación, Justicia y Descentralización (SGJD).

El contenido técnico y las opiniones vertidas en este documento son responsabilidad exclusiva de los autores y no necesariamente representan la opinión del Fondo de Población de las Naciones Unidas.

El IIES-UNAH autoriza la reproducción total o parcial de las gráficas, tablas y demás cifras de esta publicación, siempre que se mencione debidamente la fuente. Sin embargo, el IIES no se responsabiliza de manera alguna por la manipulación, interpretación y uso de esta información por parte de terceros.

Esta publicación debe ser citada de la siguiente manera:

Universidad Nacional Autónoma de Honduras. (2022). *Perfil Sociodemográfico de San Antonio de Cortés, Cortés 2022*. Tegucigalpa: IIES-UNAH.

Equipo de investigación:

Director Instituto de Investigaciones Económicas y Sociales (IIES):

Ricardo Matamoros

Coordinador Observatorio Universitario Económico y de Emprendimiento (OEE):

Sergio Zepeda

Autor e Investigador Invitado:

David Carías Dávila

Autor e Investigador Principal:

Henry Osorto Ruíz

Asistentes de Investigación:

América Vargas

Virginia Reyes

Ixchel Paz

Publicado en Tegucigalpa, Honduras; noviembre 2022

CONTENIDO

I. Introducción.....	1
II. Población del Municipio.....	2
2.1 Información General Municipio de San Antonio de Cortés, Cortés al 2022.....	2
2.2 Categorización Municipal.....	3
2.3 Localización y Colindancias.....	5
2.4 Dinámica Demográfica.....	6
2.4.1 Crecimiento Poblacional.....	6
2.4.2 Distribución Espacial de la Población.....	7
2.4.3 Estructura Demográfica.....	9
2.4.4 Población en Edad de Trabajar.....	11
2.4.5 Características de la Población.....	13
2.4.6 La Migración Municipal.....	14
2.4.7 Enfermedades.....	15
2.5 Índice de Desarrollo Humano.....	16
2.6 Vivienda.....	20
2.6.1 Vivienda Urbana.....	20
2.6.2 Vivienda Rural.....	22
III. Reflexiones.....	32
Referencias Bibliográficas.....	33

Índice de Tablas

Tabla 1: Información General del Municipio.....	2
Tabla 2: Categorizaciones Municipales 1992 - 2020	5
Tabla 3: Indicadores Municipales del Atlas de Desarrollo Humano	19
Tabla 4: Distribución de Viviendas, Hogares y Población por Barrios y Colonias.....	21
Tabla 5: Distribución de Viviendas, Hogares y Población por Aldeas/Caseríos	23

Índice de Gráficos

Gráfico 1: Población y Crecimiento Poblacional del Municipio	7
Gráfico 2: Distribución Urbano-Rural del Municipio al 2022	8
Gráfico 3: Distribución de la Población por edades y dominio al 2022.....	9
Gráfico 4: Distribución de la población del Municipio por grupo etario al 2022.....	10
Gráfico 5: Pirámide Poblacional del Municipio a 2022	11
Gráfico 6: Distribución poblacional del municipio por edades y grupo etario al 2022	12
Gráfico 7: Población Económicamente Activa y Ocupación del Municipio a 2022.....	13
Gráfico 8: Distribución de la escolaridad en el municipio a 2022	14
Gráfico 9: Migrantes retornados del municipio de 2016 a 2021.....	15
Gráfico 10: Enfermedades a nivel departamental de 2016 a 2020	16
Gráfico 11: Desempeño de Indicadores del IDH del Municipio	17
Gráfico 12: Comparación IDH municipal, departamental y nacional	18
Gráfico 13: Distribución Poblacional y Nivel de Hacinamiento por Barrios y Colonias	21
Gráfico 14: Distribución Poblacional y Nivel de Hacinamiento por Aldeas/Caseríos...	23

I. Introducción

El presente “Perfil Sociodemográfico de San Antonio de Cortés 2022”, tiene como propósito establecer los lineamientos esenciales para impulsar las bases de políticas públicas municipales que tengan como objeto primario el potenciar los recursos humanos en el Municipio de San Antonio de Cortés, estableciendo un vínculo entre las responsabilidades sobre el desarrollo económico local y los papeles claves del gobierno municipal como promotor del desarrollo y facilitador del proceso mismo.

En cuanto a las actividades como promotor del desarrollo, el gobierno municipal deberá en primer lugar, estimular las actividades económicas que realizan la población, también promover nuevas prácticas de trabajo y alternativas de negocios e identificar plenamente las actividades económicas para el futuro del municipio. Por otra parte, como facilitador, el gobierno municipal, deberá impulsar un proceso de colaboración institucional en el desarrollo local y describir los complejos vínculos que motivan las actividades económicas en el municipio, así como también medir los impactos más importantes de sus actividades, promocionar un desarrollo integral con la cooperación de los grupos de empresarios, productores, microempresarios, emprendedores y la municipalidad y proponer la orientación del potencial local.

El esquema del documento se concentró en identificar las características de los recursos humanos de San Antonio de Cortés, Cortés a fin de definir el potencial económico y social de la zona de influencia del municipio, identificando su potencial humano, su posición geográfica, entre otras, con el propósito de cuantificar las necesidades de trabajo en la ciudad y en la zona rural, e identificar los agentes facilitadores del desarrollo económico.

Por último, el documento logra cuantificar la distribución de la población a nivel de barrio y colonia en la zona urbana y de aldea y caserío en la zona rural, con ello los formuladores de política podrán cuantificar los impactos en la implementación de sus políticas municipales teniendo a los seres humanos los verdaderos y únicos objetos del Desarrollo.

II. Población del Municipio

2.1 Información General Municipio de San Antonio de Cortés, Cortés al 2022

Tabla 1: Información General del Municipio

Extensión Territorial	225.3 Km ²			
Población proyectada al 2022, según los datos censales del 2013	San Antonio de Cortés cuenta con 23,177 habitantes de los cuales 11,951 son hombres, un 51.56% y 11,226 mujeres un 48.44%. El 62.08% de la población es rural y 37.92% establecida en área urbana.			
Densidad Poblacional 2022, según los datos censales del 2013	San Antonio de Cortés presenta una densidad de 103 personas por km ² . La densidad departamental es de 472 personas por km ² (1,852,772 pob. 2022 y 3,923 km ² de extensión territorial).			
Vivienda al 2022, según censo 2013	En San Antonio de Cortés se estiman 6,123 viviendas, de las cuales están ocupadas 4,946			
Correo Electrónico al 2022 según censo 2013	En San Antonio de Cortés el 5.8% de la población cuenta con correo electrónico. El promedio departamental es de 15.1%			
Celular al 2022 según censo 2013	El 54.2% de la población de San Antonio de Cortés cuenta con celular. El promedio departamental es de 69.6%			
	Población más de 15 años PEA 7,300	San Antonio de Cortés	Departamental	
Población Económicamente Activa (PEA) al 2022. Población de más de 15 años, según censo del 2013	Empleado Privado	32.8%	59.38%	
	Empleado Público	4.69%	5.66%	
	Empresario	1.33%	2.62%	
	Cuenta Propia	45.13%	20.86%	
	Trabajador Familiar	9.44%	1.72%	
	Empleado Doméstico	3.19%	3.23%	
	Trabajador no Remunerado	0.39%	0.46%	
	Otra	3.03%	6.07%	
Programa de las Naciones Unidas para el Desarrollo, Honduras 2022	IDH	0.586		
	Ingreso per cápita	US\$ 4,154		
	Índice de Salud	0.83		
	Esperanza de Vida al Nacer	74.1		
Tasa de Analfabetismos al 2022, según censo del 2013	20% a nivel municipal. 19.6% en Hombres y 20.5% en Mujeres El promedio departamental es 8.5%			
	Población más de 10 años, Nivel Educativo	Frecuencia	San Antonio de Cortés	Departamental
Nivel Educativo, población de más de 10 años, según censo del 2013 proyectado a 2022	Ninguno	2,782	16.12%	9.95%
	Alfabetización	96	0.56%	0.42%
	Pre-básica	17	0.1%	0.12%
	Básica	11,379	65.95%	56.09%
	Secundaria	2,744	15.9%	28.86%
	Superior	235	1.36%	4.38%
	Postgrado	2	0.01%	0.18%

Fuente: Elaboración propia con base en datos del INE (2013, 2016) y el PNUD (2022).

2.2 Categorización Municipal

Con relación a los antecedentes del municipio y las categorizaciones municipales, es importante evidenciar la historia que ha tenido San Antonio de Cortés en cada una de las iniciativas por clasificar los logros y niveles de desarrollo alcanzados por el municipio derivados del desempeño de los gobiernos locales. Desde este enfoque es posible dar cuenta de cinco categorizaciones realizadas, las cuales han compartido la filosofía de evaluar y clasificar el accionar, condiciones y capacidades de las municipalidades, así como los resultados transversalizados en el desarrollo socioeconómico del territorio.

La primer categorización municipal fue llevada a cabo en 1992 por la Comisión de Modernización del Estado, adscrita a la Presidencia de la República con el apoyo del PNUD (Secretaría de Gobernación y Justicia, 2007), la cual tenía como propósito ayudar a identificar las necesidades institucionales de las alcaldías y potenciar el desarrollo por medio las competencias conferidas en la Ley de municipalidades (Secretaría de Gobernación, Justicia y Descentralización, 2020). En ese sentido fueron establecidas cuatro categorías de municipalidades: de Administración Altamente Especializadas (A), Administración Organizada (B), Administración Medianamente Organizada (C), Administración Simple (D).

La segunda categorización se realizó en 1999 por la SGJ por medio del Programa de Transición y Protección Social, como una respuesta a la necesidad de sistematizar la información municipal de aquel entonces, de modo que se lograra una modernización de las herramientas de fortalecimiento institucional teniendo en cuenta las diferencias estructurales y territoriales de las municipalidades. Esta nueva herramienta de clasificación disponía (al igual que la anterior) de cuatro categorías con un enfoque orientado al nivel socioeconómico de los municipios, a saber: Mayor Capacidad (A), Intermedios (B), Pobres (C) y Muy Pobres (D).

La tercer categorización elaborada por la SGJ fue realizada en 2007, en ella se estableció un modelo cuantitativo que permitía evaluar el comportamiento intertemporal de las finanzas municipales a través de cuatro indicadores resumidos en una dimensión

llamada Índice de la Municipalidad, así como el nivel de desarrollo del territorio por medio de cinco indicadores que conformaban el Índice del Municipio; con la suma de ambos se crea el Índice de Desarrollo Municipal (SGJ, 2007). Análogamente se establecieron cuatro categorías de municipios de acuerdo a intervalos del IDM: Avanzadas (A), Avance Intermedio (B), Poco Avance (C) y Sin Avance (D).

La cuarta categorización fue elaborada en el 2014, la cual daba continuidad a la filosofía de la categorización de 2007 siguiendo un modelo bidimensional con el Índice del Municipio y el Índice de la Municipalidad para conformar el IDM (Secretaría de Derechos Humanos, Justicia, Gobernación y Descentralización, 2014). Sin embargo, este índice tuvo cambios metodológicos en cuanto al número de indicadores y la medición de los mismos, pero mantuvo el enfoque de establecer cuatro categorías, en esta ocasión enfocado en el nivel de desempeño de las municipalidades, a saber: Alto Desempeño (A), Desempeño Satisfactorio (B), Bajo Desempeño (C) y Desempeño Crítico (D).

La Categorización elaborada en el 2020 la cual daba continuidad a la filosofía de la categorización de 2007 siguiendo un modelo bidimensional con el Índice del Municipio y el Índice de la Municipalidad para conformar el IDM (SGJD, 2020). Este índice mantuvo el marco metodológico del 2007 en cuanto al número de indicadores y la medición de los mismos y mantuvo el enfoque de establecer cuatro categorías, en esta ocasión enfocado al carácter bidimensional del indicador, uno territorial y el otro que mide el desempeño de las municipalidades, a saber: Desarrolladas (A), En Desarrollo (B), En Crecimiento (C) y Crecimiento Lento (D).

En la Tabla 2 se muestra la categoría obtenida por San Antonio de Cortés en cada una de las categorizaciones descritas.

Tabla 2: Categorizaciones Municipales 1992 - 2020

Categorización	Índice del Municipio	Índice de la Municipalidad	Índice de Desarrollo Municipal	Categoría	Descripción
Categorización 1992	-	-	-	D	Administración Simple
Categorización 1999	-	-	-	C	Pobres
Categorización 2007	24.32	5.53	29.85	C	Poco Avance
Categorización 2014	29.43	33.86	63.29	C	Bajo Desempeño
Categorización 2020	26.7	10.34	37.04	C	En Crecimiento

Fuente: Elaboración propia con base en datos de la SGJD (2020).

2.3 Localización y Colindancias

El Municipio de San Antonio de Cortés se encuentra localizado en el departamento de Cortés, de la República de Honduras, cuyas coordenadas son: 15.12 Latitud Norte y - 88.06 Longitud Oeste del meridiano de GREENWICH. El territorio se encuentra a una altura de metros sobre el nivel del mar y a una distancia de aproximadamente 112.17 Km de la Capital de la República; a 45.35 Km de San Pedro Sula que es el centro industrial del país; a 79.47 Km de la ciudad de Puerto Cortés principal salida marítima del país al mundo y a 79.1 Km en donde se ubica el Aeropuerto Internacional de Palmerola.

San Antonio de Cortés cuenta con una extensión territorial del 225.3 Km². Limita al noroccidente con el río Ulúa; la cabecera está ubicada en el centro sur del municipio y posee las siguientes colindancias, al Norte: municipio de Villanueva; al Sur: municipios de San Francisco de Yojoa; al Este: municipios de Potrerillos y Santa Cruz de Yojoa y al Oeste: municipios de Chinda y Con cepción del Norte, e Ilama (todos en Santa Bárbara) (Asociación de Municipios de Honduras & Agencia Española de Cooperación Internacional para el Desarrollo, 2012).

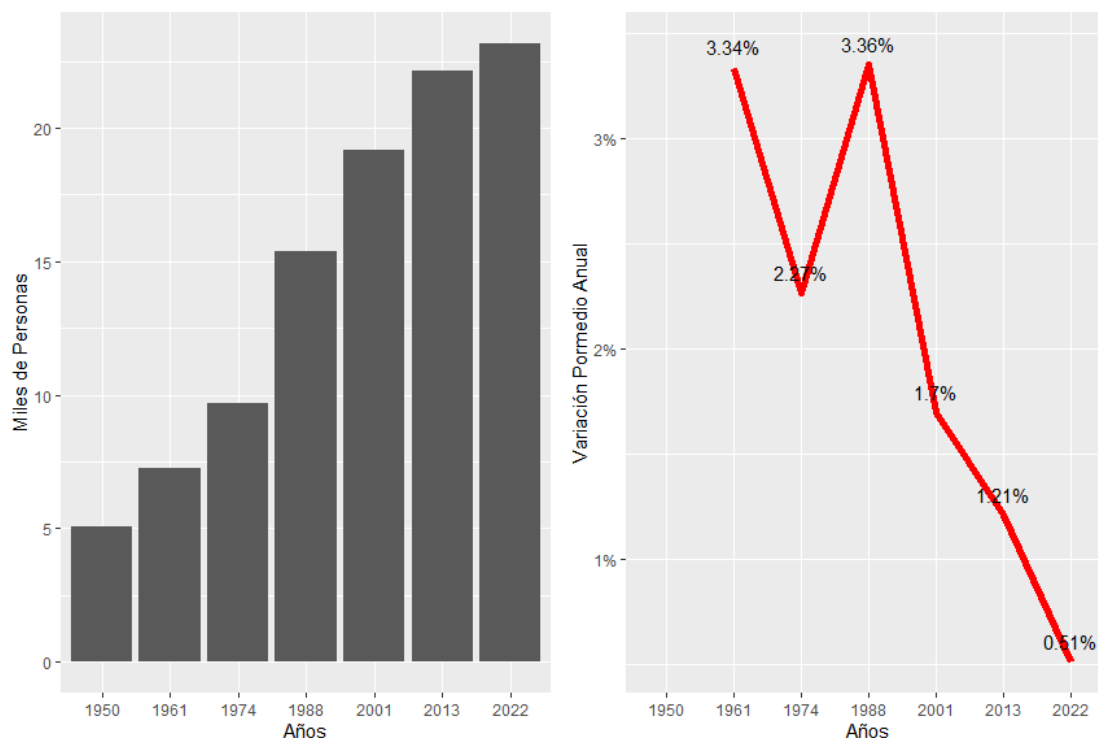
2.4 Dinámica Demográfica

Siendo la Población un elemento indispensable en la formulación de cualquier marco estratégico de planificación municipal se ha considerado estudiar brevemente los aspectos demográficos del municipio, ya sea en cuanto el crecimiento poblacional, la estructura de edades, el fenómeno de la Población Económicamente Activa, lo mismo que las características migratorias del municipio.

2.4.1 Crecimiento Poblacional

El Municipio de San Antonio de Cortés ha presentado una dinámica de crecimiento moderada dado con relación al crecimiento promedio de la población nacional, puesto que desde el censo de 1950 al de 2013, la tasa de crecimiento promedio anual ha sido de 2.37%, mientras que en la nacional fue del 3.3%. En este sentido y tomando en consideración el comportamiento mostrado en los censos poblacionales de 1950, 1961, 1974, 1988, 2001 y 2013, y las características de los flujos migratorios, se ha estimado una población del municipio en el año 2022 de 23,177 habitantes, de los cuales 11,951 son hombres (51.56%) y 11,226 mujeres (48.44%).

Gráfico 1: Población y Crecimiento Poblacional del Municipio¹

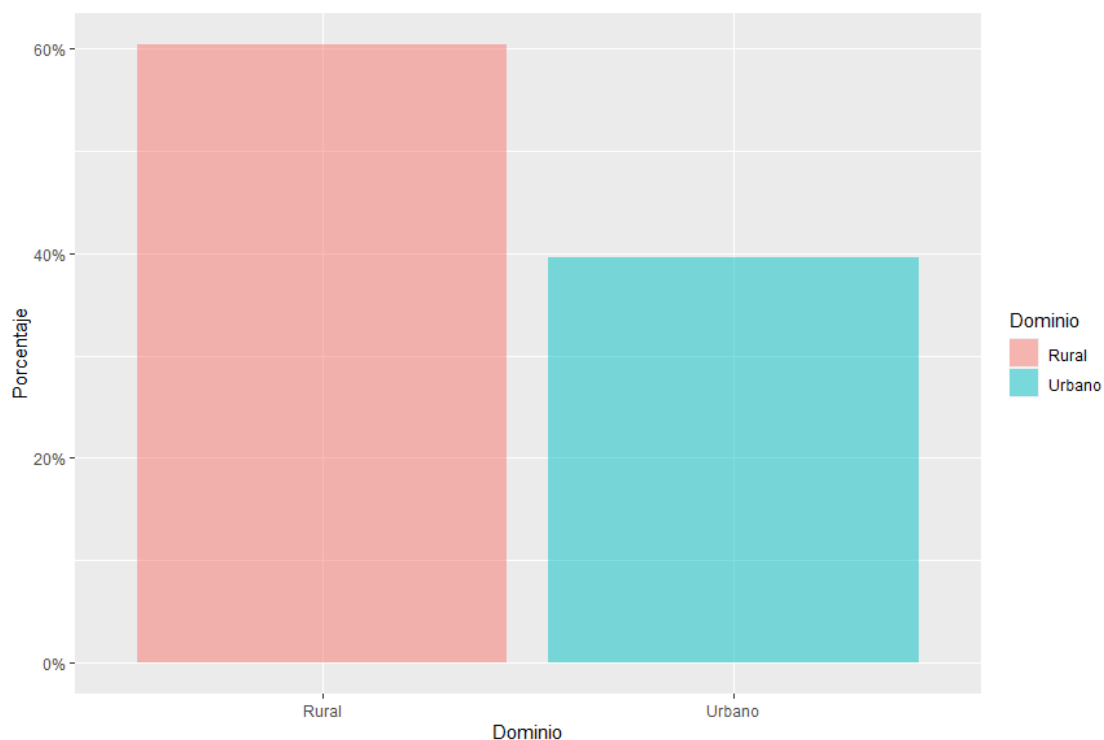


Fuente: Elaboración propia con base en datos del INE (2013, 2016) y Flores Fonseca (2003).
1/Una curva de tasa de crecimiento en disminución mayor a cero, indica que la población ha crecido en menor nivel en comparación al periodo anterior.

2.4.2 Distribución Espacial de la Población

Teniendo en cuenta las características socioeconómicas del municipio el 60.43% de la población se ubica en la zona rural y el 39.57% se encuentra establecida en el área urbana. Considerando que en el censo de 2013 la población rural era de 15,024 personas y la urbana de 7,088, se estima que las variaciones promedio anual son de -0.87% en el área rural y de 3.27% en el área urbana, dado que la proyección al 2022 es de 14,007 y 9,170 personas en que las áreas rural y urbana respectivamente.

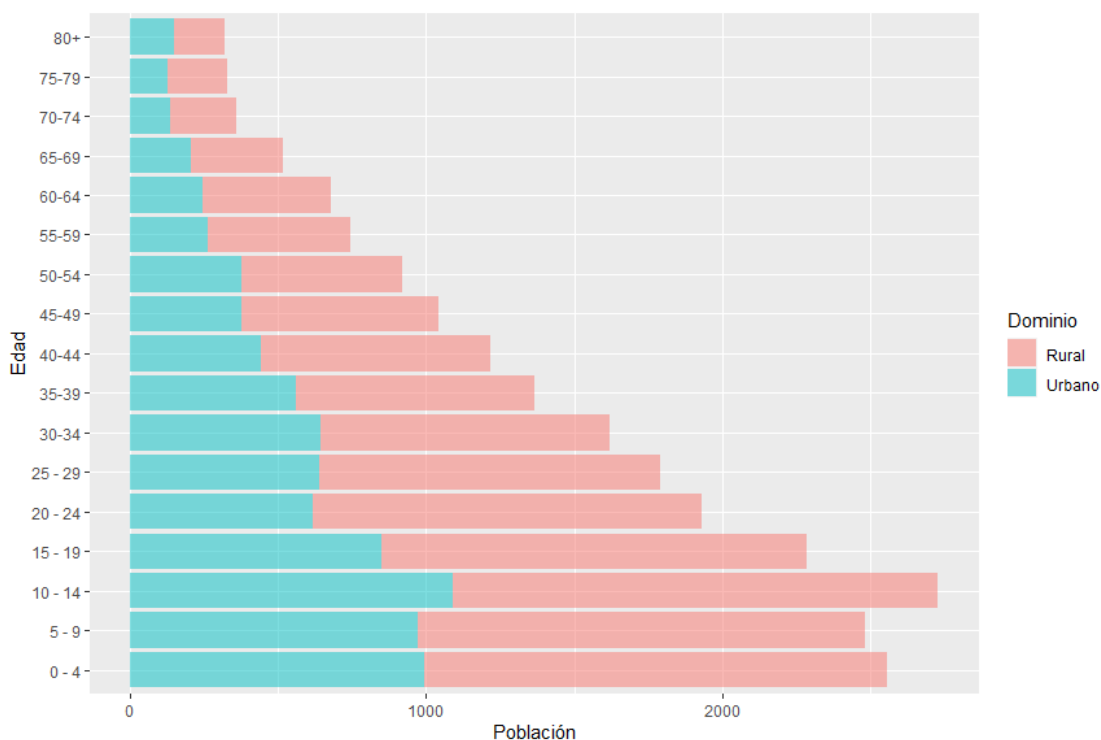
Gráfico 2: Distribución Urbano-Rural del Municipio al 2022



Fuente: Elaboración propia con base en datos del INE (2013, 2016).

Basado en los resultados del Censo del 2013, la población de San Antonio de Cortés se encuentra asentada en 9 barrios del casco urbano; y en 23 aldeas y 132 caseríos del sector rural. Por otra parte, la densidad poblacional es la relación entre la población y el área municipal; en este sentido, San Antonio de Cortés presenta una densidad de 103 personas por km². La distribución de la población por área geográfica y por estructura de edades, permite a los tomadores de decisiones implementar políticas públicas focalizadas en los grupos de interés, sean estas dirigidas a la protección de la niñez, seguridad alimentaria y nutrición, así como el impulso de la escolaridad por zona geográfica, o a las políticas de generación de empleo y protección de los adultos mayores.

Gráfico 3: Distribución de la Población por edades y dominio al 2022



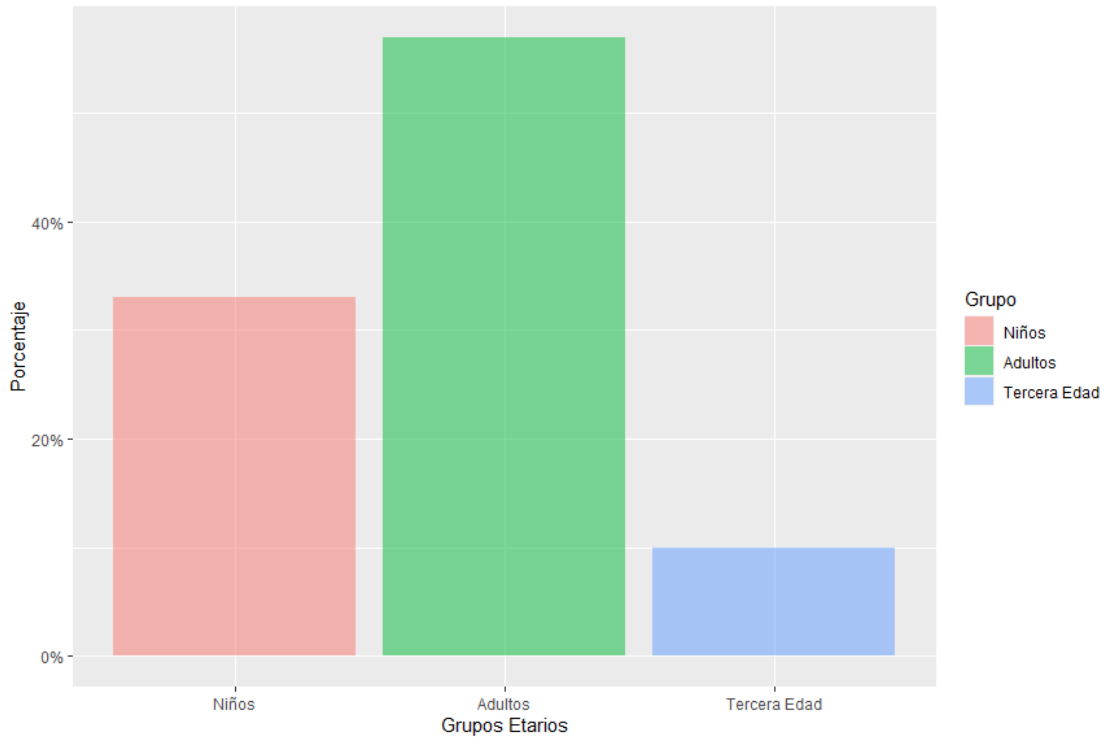
Fuente: Elaboración propia con base en datos del INE (2013, 2016).

2.4.3 Estructura Demográfica

La desagregación de la población por grupos de edad indica que el 32.89%, unos 7,621 habitantes al 2022, tienen menos de 14 años, es decir que son jóvenes y niños; el 10.02% tienen más de 60 años, personas de la tercera edad (unos 23,22 persona) y el 57.09% de la población son adultos en edad de trabajar o hábiles, entre 15 y 59 años, los cuales se proyectan para el 2022 en 13,231 personas, que pueden estar activos o inactivos.

Otro aspecto importante de puntualizar, dentro de la composición de edades, es el hecho que los habitantes del municipio son muy jóvenes, dado que el 58.66% del total de población es menor a 30 años (13,595 personas al 2022). Por lo tanto, existe una alta relación de dependencia, en vista que la población en edad de trabajar mantiene al 49.59% de la población, que son el 42.67% de la población joven, menor a 20 años (98,88) y el 6.92% de la población mayor a 60 años.

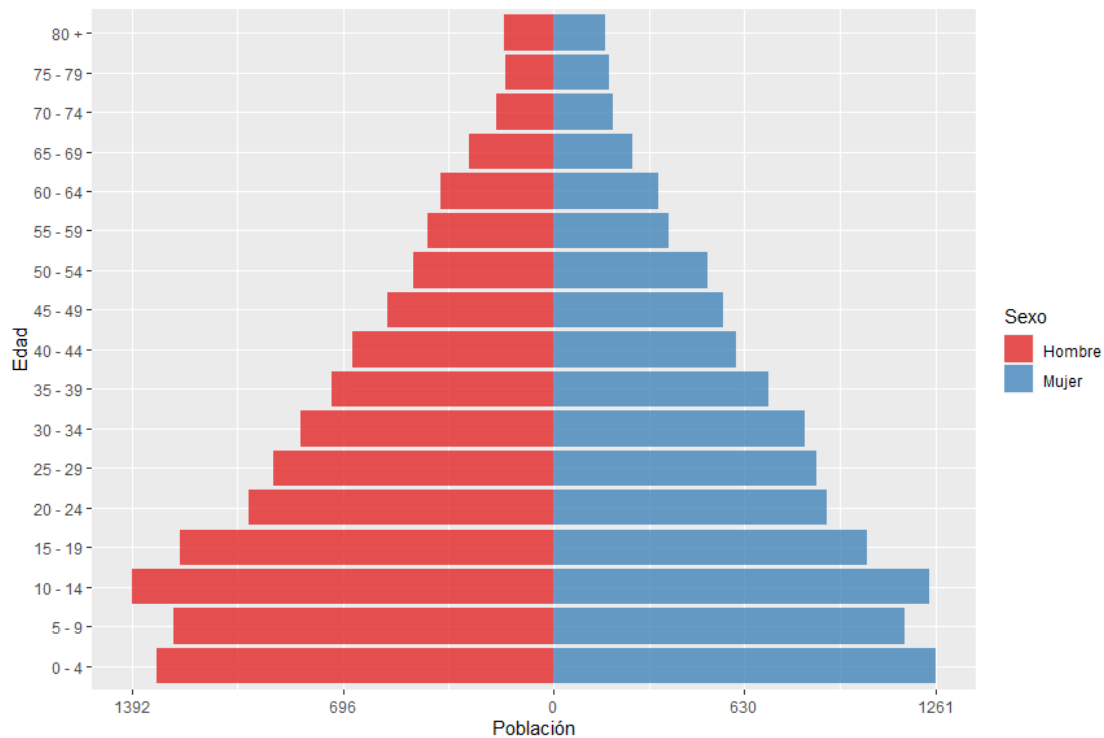
Gráfico 4: Distribución de la población del Municipio por grupo etario al 2022



Fuente: Elaboración propia con base en datos del INE (2013, 2016).

Dentro del 58.66% de los jóvenes (< 30 años), un 32.89% es población infantil (0 - 14 años); de los cuales alrededor de 10.43% se encuentran en edad escolar, es decir niños entre 5 a 9 años, mientras los que requieren educación básica, o sea niños entre 10 a 14 años, son alrededor del 32.89%; lo anterior demuestra que más de un tercio de la población de San Antonio de Cortés son niños a los cuales hay que proteger, nutrir y educar para garantizar las estructuras productivas del municipio.

Gráfico 5: Pirámide Poblacional del Municipio a 2022

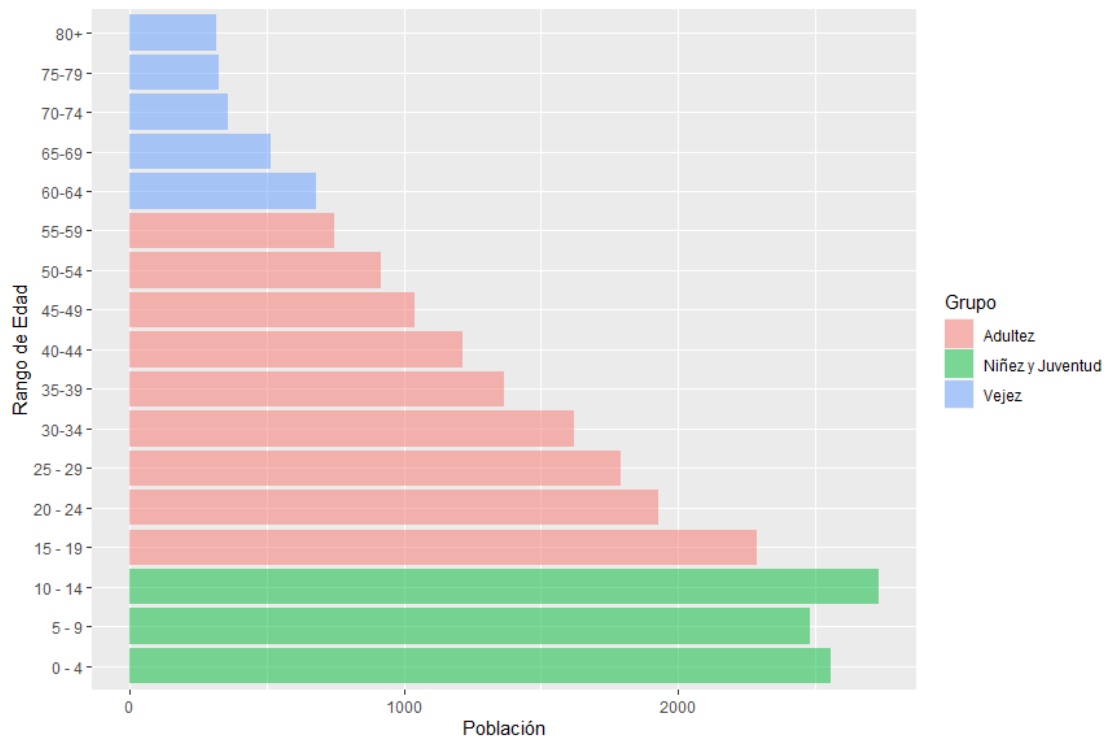


Fuente: Elaboración propia con base en datos del INE (2013, 2016).

2.4.4 Población en Edad de Trabajar

Para el año 2022, se estima que la población en edad de trabajar (15 a 59 años) es de 13,231 habitantes; no obstante, se conoce que, de este grupo poblacional, una parte es considerada como población inactiva o pasiva laboralmente; dentro de los cuales se identifican las personas que se dedican al trabajo doméstico, los estudiantes, los pensionados o jubilados, los discapacitados permanentemente, los jóvenes que ni estudian ni trabajan (NINI's), entre otros. El otro grupo es conocido como la Población Económicamente Activa (PEA) y se caracteriza por las personas que se encuentran trabajando, generando ingresos o buscando trabajo activamente.

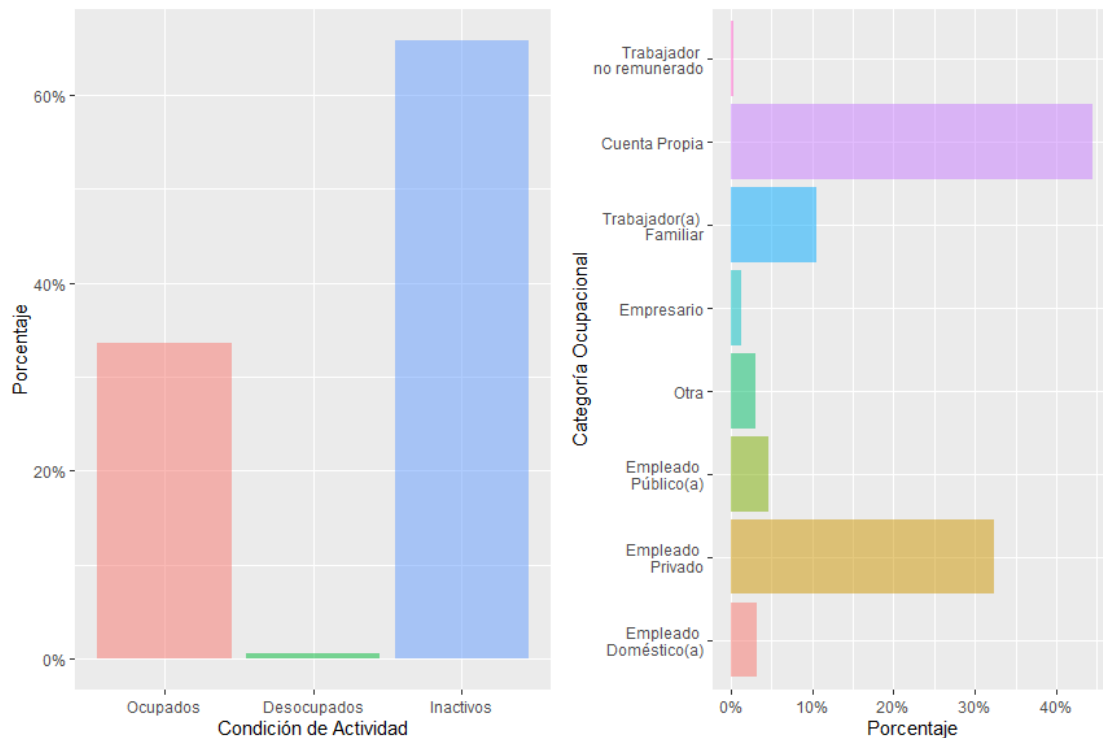
Gráfico 6: Distribución poblacional del municipio por edades y grupo etario al 2022



Fuente: Elaboración propia con base en datos del INE (2013, 2016).

La población en edad de trabajar del municipio lo compone un 57.09% de la población, de los cuales 18.03% está comprendido en los grupos de 15 a 24 años y un 21.17% se encuentran entre las edades de 25 a 39 años y un 17.89% se encuentra entre los 40 a 59 años. Con lo anterior, se estima que el 39.2% de la población, potencialmente activa de San Antonio de Cortés, es joven y por lo tanto amerita impulsar políticas públicas orientadas a la educación, media, superior y a la formación profesional que potencialice habilidades.

Gráfico 7: Población Económicamente Activa y Ocupación del Municipio a 2022

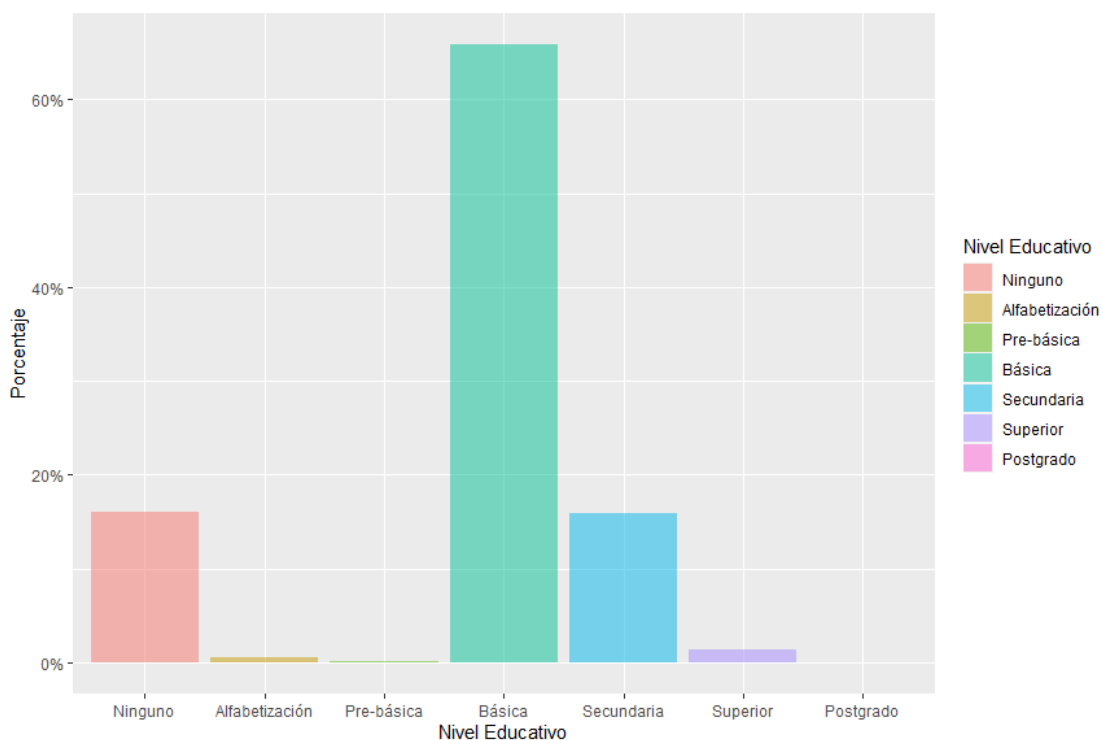


Fuente: Elaboración propia con base en datos del INE (2013, 2016).

2.4.5 Características de la Población

Las estimaciones de la población de 10 años y más para San Antonio de Cortés, por nivel educativo, reflejan debilidades en cuanto a calidad de los recursos humanos del municipio para ser productivo en un esquema competitivo. En este sentido, de las 13,231 personas que conforman la población en edad de 15 a 59 años, un 14.09% ha cursado la educación secundaria y los que han culminado los estudios superiores son un 1.3%; no obstante, los habitantes calificados a nivel de postgrado tan solo alcanzan un 0.01%. En San Antonio de Cortés, la mayoría de la población solamente ha cursado la educación básica en un 65.89% y el nivel de analfabetismo es del 16.11%.

Gráfico 8: Distribución de la escolaridad en el municipio a 2022

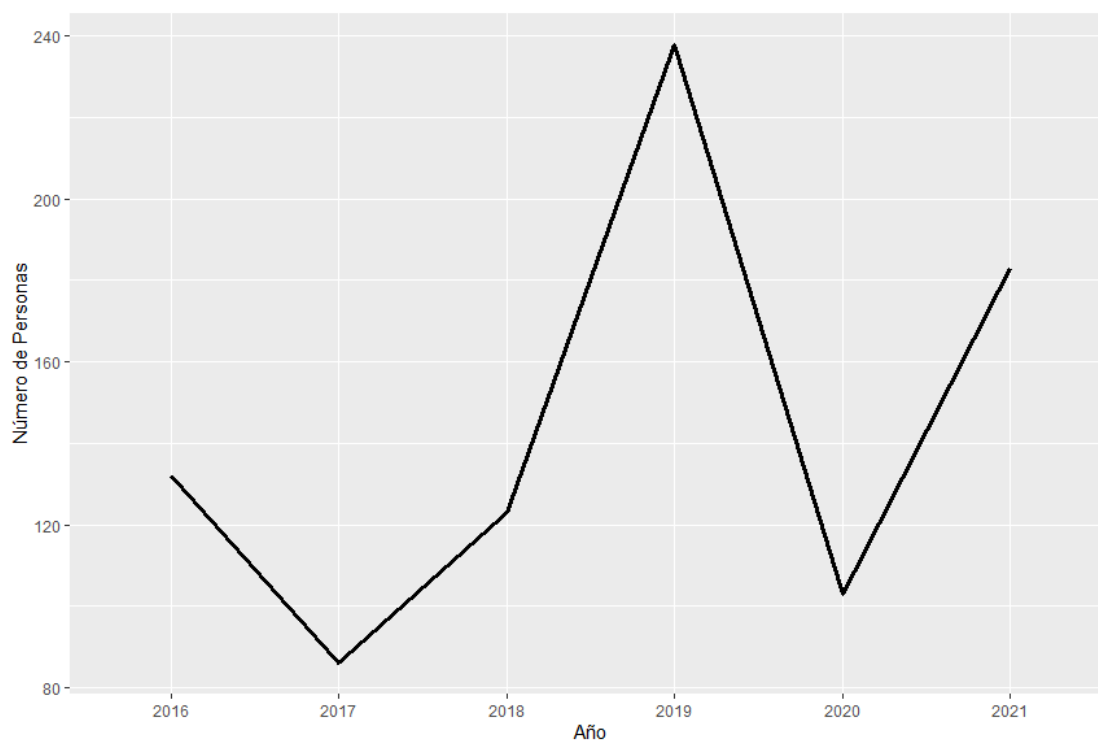


Fuente: Elaboración propia con base en datos del INE (2013, 2016).

2.4.6 La Migración Municipal

Teniendo como base el Sistema Integral de Atención al Migrante Retornado (2022), los indicadores migratorios en el municipio registraron en el periodo 2016-2021 un aumento del 6.75% de emigrantes retornados; se estima que desde el 2016 a 2021 han retornado 865, de los cuales 81.16% son hombres y 18.84% son mujeres, resulta oportuna destacar que esta relación establece que el 18.38% son niños; por otro lado, se determinó que San Antonio de Cortés representa el 0.237% de los hondureños retornados a nivel municipal.

Gráfico 9: Migrantes retornados del municipio de 2016 a 2021

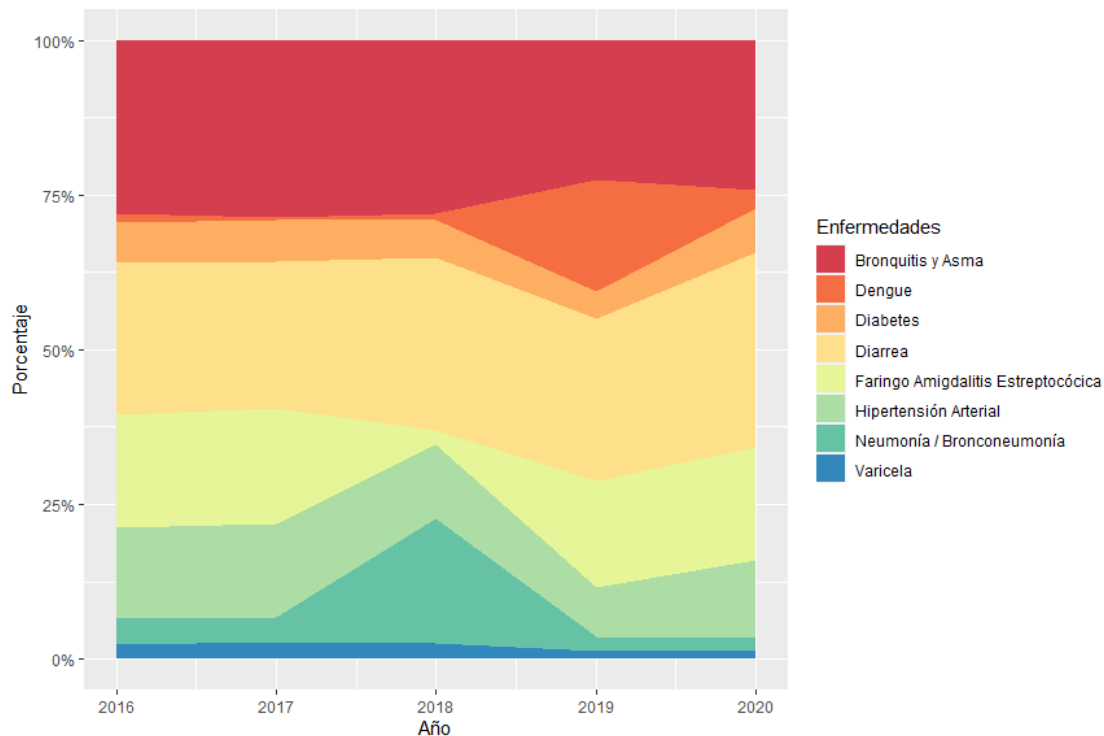


Fuente: Elaboración propia con base en datos del SIAMIR (2022).

2.4.7 Enfermedades

A manera de contar con un acercamiento de las principales enfermedades del municipio, es posible tener una idea muy amplia, o bien, inferir sobre estas, por medio del comportamiento mostrado a nivel departamental, las cuales han sido detalladas por la Secretaría de Salud en: Diarrea, Bronquitis y Asma, Neumonía / Bronconeumonía, Faringo Amigdalitis Estreptocócica, Dengue, Varicela, Hipertensión Arterial, Diabetes, entre otras.

Gráfico 10: Enfermedades a nivel departamental de 2016 a 2020



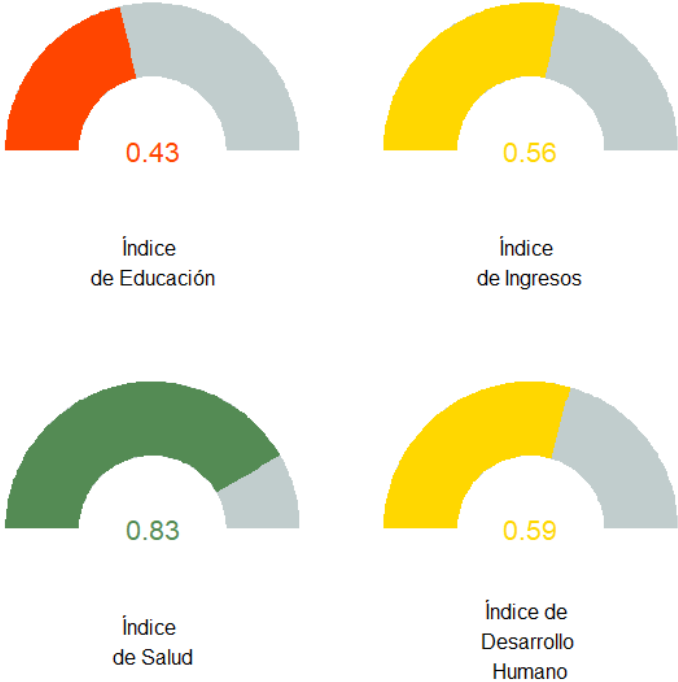
Fuente: Elaboración propia con base en datos de la SESAL (2020).

2.5 Índice de Desarrollo Humano

La construcción del Informe de Desarrollo Humano 2022 fue para el Programa de Naciones Unidas un proceso colectivo y desafiante en un contexto de multicrisis en todo el país, afectado por la debilidad democrática, una imperiosa reconstrucción institucional, una profunda debilidad económica, vulnerable ante desastres naturales y afectada por una pandemia mundial, todo esto en el marco del bicentenario de la República de Honduras (1821-2021). Este instrumento permite aportar elementos de juicio a los tomadores de decisiones en la Corporación Municipal, para impulsar políticas públicas que dinamicen el crecimiento económico que reduzca las desigualdades y la pobreza de los ciudadanos.

El IDH se compone de tres dimensiones básicas del desarrollo humano, a saber: salud, educación e ingreso, que provienen de cuatro indicadores básicos, 1. Esperanza de vida al nacer, 2. Años esperados de escolaridad, 3. Años promedio de escolaridad y 4. Ingreso per cápita. Para el caso del Municipio de San Antonio de Cortés, Cortés el IDH 2009 fue de 0.634 en el puesto 137 de los 298 municipios del país, ya para el informe del 2022, San Antonio de Cortés ocupa la posición 113 obteniendo un índice de 0.586.

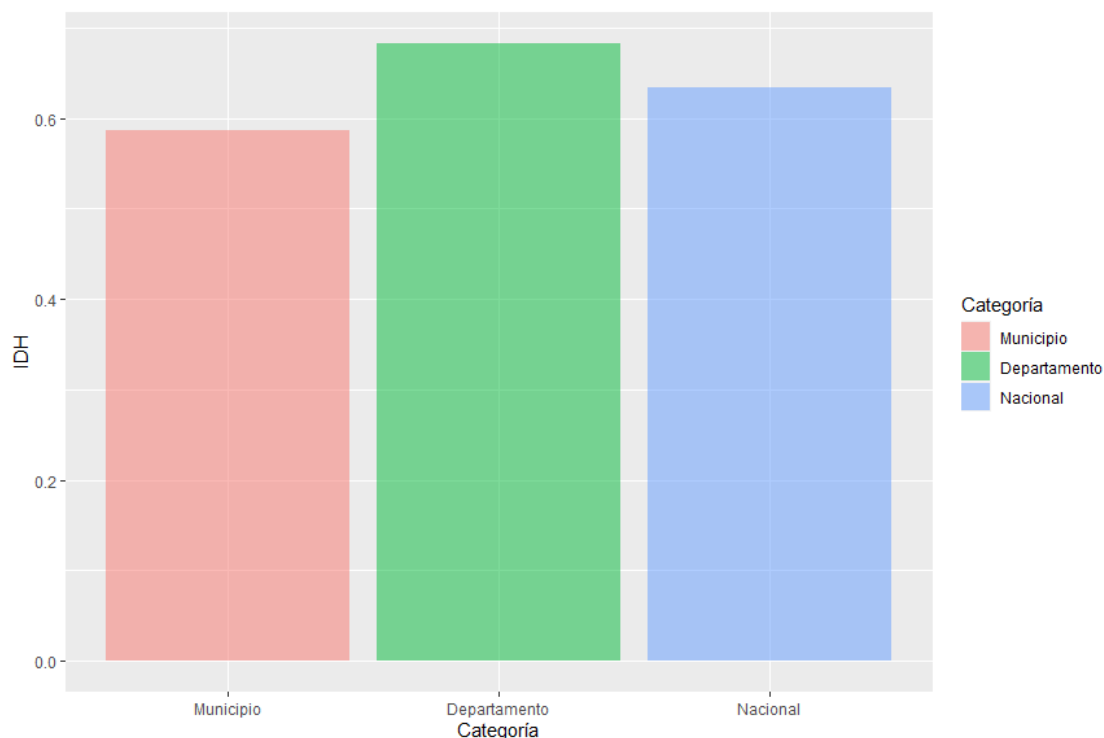
Gráfico 11: Desempeño de Indicadores del IDH del Municipio



Fuente: Elaboración propia con base en datos del PNUD (2022).

De acuerdo con la clasificación del IDH 2022, el municipio de San Antonio de Cortés presenta un nivel Medio de desarrollo humano. Comparativamente en términos de desagregación territorial, es importante resaltar que el IDH del municipio es menor que el IDH departamental de Cortés el cual alcanzó un índice del 0.683 mientras que el índice nacional fue de 0.634.

Gráfico 12: Comparación IDH municipal, departamental y nacional



Fuente: Elaboración propia con base en datos del PNUD (2022).

En cuanto al primer componente de la esperanza por una vida más longeva se confirma mejores condiciones de nutrición y salud entre la población de San Antonio de Cortés ya que para el 2009 este indicador fue de 70.37 años y para el 2022 fue de 74.1 años. En tanto, el componente de educación es importante porque los conocimientos, sobre todo si son de calidad, son imprescindibles para tener una vida productiva en la sociedad moderna y, de esta forma, contribuir al desarrollo del municipio.

En este caso en el 2009 los años esperados de escolaridad es de 38.77% de 7 años o más y para el 2022 fue de 42.9. En consecuencia, los años promedio de escolaridad en el municipio son de 5 años de estudios, siendo de 9.9 los años esperados de escolaridad. Finalmente, el ingreso per cápita se utiliza para conocer, aproximadamente, la riqueza material de los vecinos en el municipio, en este sentido el Ingreso estimado per cápita anual para el 2009 fue de US\$ 2,447.26 al año, ya para el informe del 2022 esta cifra se reportó en US\$ 4,154 al año.

Otros indicadores relevantes identificados en el IDH del 2022 son el cálculo de la pobreza por medio del Índice de Necesidades Básicas Insatisfechas, en donde se cuantificó que el 58% de la población de San Antonio de Cortés reporta al menos tres necesidades latentes. En el sector de salud, los datos relevantes es que desde el 2010 al 2019 se reportaron 374 partos de adolescentes, que se han registrado 6 suicidios del periodo 2014 al 2019 y las muertes por accidentes de tránsito fueron de 7 en el mismo periodo.

Tabla 3: Indicadores Municipales del Atlas de Desarrollo Humano

Geo.Código	0507	Retornos	0.6
Departamento	Cortés	Partos de adolescentes	374
Municipio	San Antonio de Cortés	Suicidios	6
Ranking según el IDH	113	Muertes por accidentes de tránsito	7
Clasificación según el IDH	Medio	Tasa de matrícula bruta	69.9
Índice de Desarrollo Humano	0.586	Tasa de deserción	4.2
Índice de Salud	0.833	Tasa de repitencia	4.1
Índice de Educación	0.429	Proporción de alumnas/os por maestros	25
Índice de Ingreso	0.563	Centros educativos con electricidad	70.7
Esperanza de vida al nacer	74.1	Centros educativos con agua potable	65.5
Años espersados de escolaridad	9.9	Centros educativos con saneamiento	5.2
Años promedio de escolaridad	4.6	Homicidios	65
Ingreso per cápita estimado	4,154	Denuncias de violencia doméstica e intrafamiliar	39
Pobreza NBI	58	Denuncias de robos y hurtos	38
Población	22.7	Votos válidos: nivel presidencial	55.7
Población Indígena y afrodescendiente	0.4	Votos válidos: nivel diputados	56.5
Densidad de población	103	Dimensión de peligro y exposición natural del INFORM	3.8

Fuente: Adaptado del PNUD (2022).

Para el sector educación en el municipio se determinó que la tasa de matrícula bruta del municipio es de 69.9 con una tasa de deserción de 4.2 y una tasa de repitencia de 4.1 y que la proporción de alumnos por maestro es de 25. Cabe señalar que el 70.7% de los centros educativos cuentan con electricidad, que el 65.5% cuentan con agua potable y un 5.2% con saneamiento básico. En lo que respecta a la seguridad ciudadana en el municipio el IDH estableció que del 2014 al 2019 se registraron 65 homicidios, 39 denuncias de violencia doméstica e intrafamiliar y 38 denuncias de robo y hurtos.

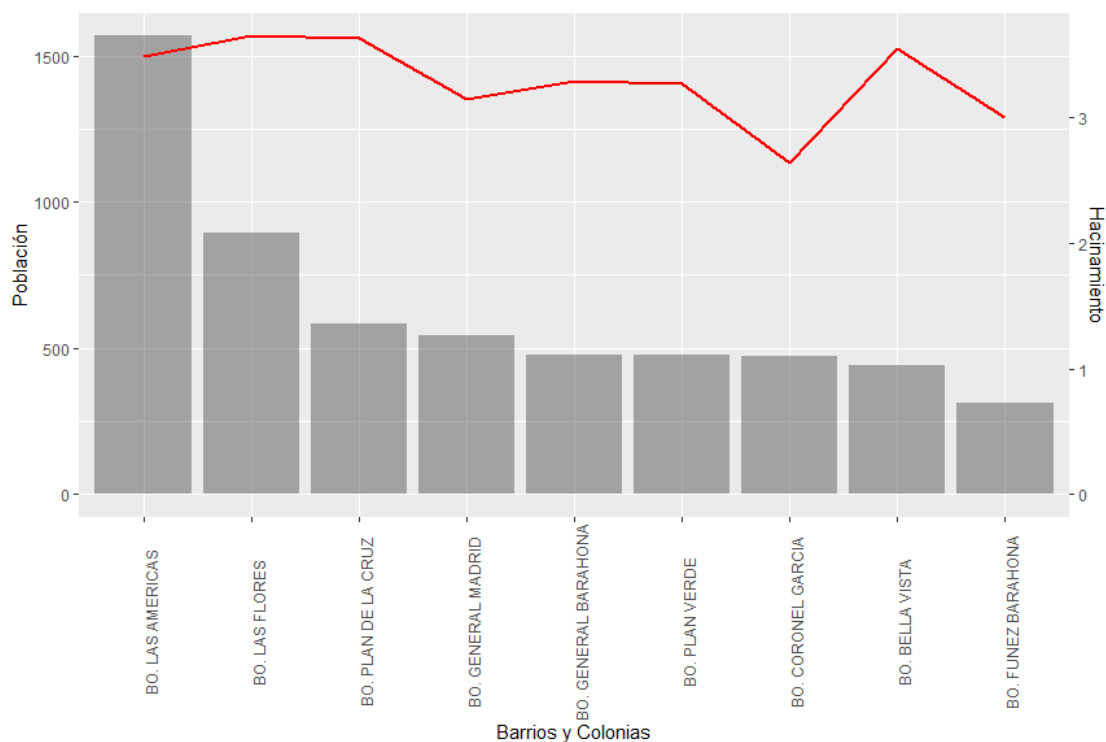
2.6 Vivienda

En seguimiento al comportamiento demográfico establecido en el censo del 2013, se ha proyectado que para el 2022, en San Antonio de Cortés existan al menos 6,123 viviendas de las cuales están ocupadas 4,946 viviendas. El nivel de hacinamiento se estima en 3.79 personas habitando en cada vivienda; sin embargo, siendo más rigurosos, tomando en cuenta solamente las viviendas ocupadas, resulta que habitan al menos 4.69 personas por vivienda.

2.6.1 Vivienda Urbana

Con base en la desagregación territorial que brinda el censo de población y vivienda, se puede tener acceso a diferentes variables de interés. En el gráfico 13 y la tabla 4 se brinda una descripción sumamente amplia sobre la población a nivel de barrios y colonias del municipio.

Gráfico 13: Distribución Poblacional y Nivel de Hacinamiento por Barrios y Colonias



Fuente: Elaboración propia con base en datos del INE (2013, 2016).

Tabla 4: Distribución de Viviendas, Hogares y Población por Barrios y Colonias

Barrio	Total Viviendas	Total Viviendas Particulares	Viviendas Ocupadas	Viviendas Desocupadas	Viviendas Colectivas	Hogares	Población	Hacinamiento
BO. BELLA VISTA	125	125	99	26	0	99	442	3.55
BO. CORONEL GARCIA	178	178	124	55	0	128	471	2.64
BO. FUNEZ BARAHONA	105	105	83	22	0	83	314	3
BO. GENERAL BARAHONA	145	145	119	25	0	119	476	3.29
BO. GENERAL MADRID	172	172	126	46	0	126	542	3.15

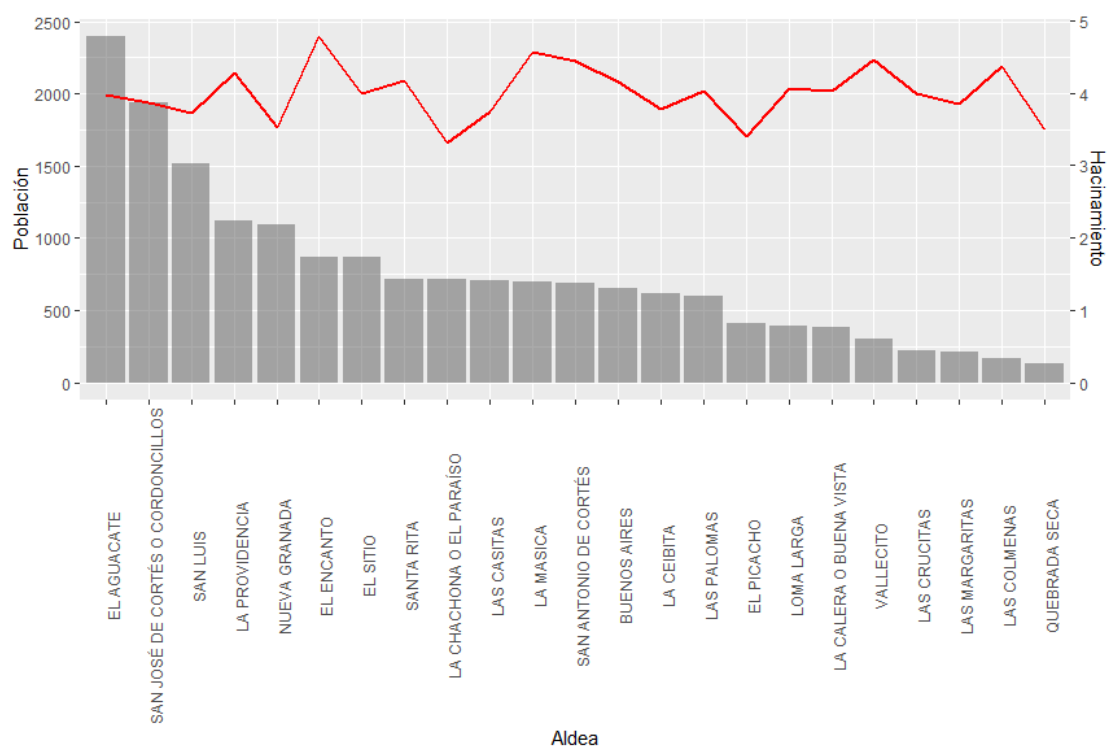
Barrio	Total Viviendas	Total Viviendas Particulares	Viviendas Ocupadas	Viviendas Desocupadas	Viviendas Colectivas	Hogares	Población	Hacinamiento
BO. LAS AMERICAS	450	449	328	121	1	333	1,567	3.49
BO. LAS FLORES	245	245	204	41	0	208	896	3.65
BO. PLAN DE LA CRUZ	160	160	131	29	0	134	582	3.63
BO. PLAN VERDE	146	146	97	48	0	97	476	3.27

Fuente: Elaboración propia con base en datos del INE (2013, 2016).

2.6.2 Vivienda Rural

Tampoco en el área rural se cuenta con datos específicos con respecto al déficit de vivienda, resulta importante mencionar que, de acuerdo con proyecciones, la zona rural reporta 4,395 viviendas. Lo anterior propone un nivel de hacinamiento de 4.21 personas por vivienda.

Gráfico 14: Distribución Poblacional y Nivel de Hacinamiento por Aldeas/Caseríos



Fuente: Elaboración propia con base en datos del INE (2013, 2016).

Tabla 5: Distribución de Viviendas, Hogares y Población por Aldeas/Caseríos

Aldea	Caserio	Total Viviendas	Total Viviendas Particulares	Viviendas Ocupadas	Viviendas Desocupadas	Viviendas Colectivas	Hogares	Población	Hacinamiento
SAN ANTONIO DE CORTÉS	EL CARRIZAL	3	3	3	0	0	3	16	4.99
SAN ANTONIO DE CORTÉS	EL JUNCAL O LAS GUAMITAS	25	25	25	0	0	26	103	4.08
SAN ANTONIO DE CORTÉS	EL TABLÓN	17	17	15	2	0	15	77	4.62
SAN ANTONIO DE CORTÉS	LA PARRA DE BARCO	17	17	17	0	0	17	69	4.12

Aldea	Caserio	Total Vivien das	Total Viviend as Particul ares	Vivien das Ocupa das	Vivienda s Desocup adas	Vivien das Colecti vas	Hoga res	Poblac ión	Hacinami ento
SAN ANTONIO DE CORTÉS	LA PUERTA DE LA ZONA	4	4	4	0	0	4	24	5.74
SAN ANTONIO DE CORTÉS	OCOTE DEL GUARO	83	83	72	10	0	72	375	4.53
SAN ANTONIO DE CORTÉS	POZO DE PIÑUELAS	1	1	1	0	0	1	3	3
SAN ANTONIO DE CORTÉS	EL AGUA HEDIONDA	2	2	2	0	0	2	6	3
SAN ANTONIO DE CORTÉS	HDA. JAIME	2	2	2	0	0	2	13	5.99
BUENOS AIRES	BUENOS AIRES	158	158	138	20	0	144	657	4.15
EL AGUACATE	EL AGUACATE	136	135	108	27	1	115	563	4.16
EL AGUACATE	COLONIA SAN JUAN	148	148	123	25	0	125	564	3.82
EL AGUACATE	LOS POTRERILLOS O SAN RAMÓN	111	111	90	21	0	96	427	3.85
EL AGUACATE	FINCA MARINAKISO SANTA ROSITA	3	3	2	1	0	2	13	4
EL AGUACATE	SANTA ROSITA	137	137	117	20	0	117	546	3.97
EL AGUACATE	LA AGROPECUARIA	10	10	8	2	0	8	29	2.8
EL AGUACATE	HACIENDA DON QUINTANILLA	1	1	1	0	0	1	8	7.99
EL AGUACATE	ANTIGUA COOPERATIVA	3	3	2	1	0	2	9	3

Aldea	Caserio	Total Viviendas	Total Viviendas Particulares	Viviendas Ocupadas	Viviendas Desocupadas	Viviendas Colectivas	Hogares	Población	Hacinamiento
	CORDONCILLO								
EL AGUACATE	EL CERRO	12	12	10	1	0	10	64	5.54
EL AGUACATE	SAN JOSE HARRIS	43	43	39	4	0	39	173	4.02
EL ENCANTO	EL ENCANTO	111	111	95	16	0	104	548	4.93
EL ENCANTO	AMAPA	21	21	17	4	0	17	108	5.14
EL ENCANTO	EL LANILLAL	25	25	22	3	0	24	103	4.08
EL ENCANTO	EL LIMBO	5	5	3	2	0	3	13	2.4
EL ENCANTO	LOS CORRALES	6	6	4	2	0	4	20	3.16
EL ENCANTO	ORILLAS DEL ENCANTO	14	14	14	0	0	14	79	5.76
EL PICACHO	EL PICACHO	52	52	42	10	0	42	161	3.08
EL PICACHO	TERRERITOS O EL PORVENIR	38	38	26	12	0	26	135	3.58
EL PICACHO	JIMILILE	7	7	6	1	0	6	30	4.14
EL PICACHO	LA GUAMA	1	1	1	0	0	1	6	5.99
EL PICACHO	PEDERNALS	22	22	20	2	0	20	75	3.43
EL PICACHO	HACIENDA EL JUNCO	1	1	1	0	0	1	4	4
EL SITIO	EL SITIO	152	152	121	31	0	122	610	4.02
EL SITIO	EL REMOLINO	3	3	3	0	0	3	26	8.32
EL SITIO	HACIENDA BARRABÁS	1	1	1	0	0	1	4	4
EL SITIO	HACIENDA LA LAGUNA	2	2	2	0	0	2	10	4.99
EL SITIO	LA GRACIOSA	20	20	12	8	0	13	52	2.63
EL SITIO	LAS LAJITAS	8	8	6	2	0	6	27	3.25

Aldea	Caserio	Total Viviendas	Total Viviendas Particulares	Viviendas Ocupadas	Viviendas Desocupadas	Viviendas Colectivas	Hogares	Población	Hacinamiento
EL SITIO	LAS LOMITAS	1	1	1	0	0	1	9	8.99
EL SITIO	MONTE ALEGRE	16	16	13	3	0	16	54	3.46
EL SITIO	EL VOLCAN	2	2	2	0	0	2	13	5.99
EL SITIO	HACIENDA ENGORDES ULUA	1	1	1	0	0	1	4	4
EL SITIO	HACIENDA LA OROPENDOLA	1	1	1	0	0	1	6	5.99
EL SITIO	HACIENDA BERSSABE	1	1	1	0	0	1	5	4.99
EL SITIO	EL GUANAL	9	9	7	2	0	7	49	5.22
LA CALERA O BUENA VISTA	LA CALERA O BUENA VISTA	94	94	85	9	0	90	380	4.03
LA CEIBITA	LA CEIBITA	83	83	75	7	0	75	322	3.89
LA CEIBITA	EL ZAPOTE	10	10	9	1	0	9	42	4
LA CEIBITA	HORCONCITOS	12	12	12	0	0	12	41	3.54
LA CEIBITA	LOMA DE MEZCALES	2	2	1	1	0	1	2	1
LA CEIBITA	LOS PERDISAS	45	45	34	12	0	34	160	3.55
LA CEIBITA	LOS LAURELES	6	6	5	1	0	5	26	4.16
LA CEIBITA	LOS CHORRITOS	4	4	3	1	0	3	20	4.75
LA CHACHONA O EL PARAÍSO	LA CHACHONA O EL PARAÍSO	110	110	84	26	0	85	354	3.22
LA CHACHONA O EL PARAÍSO	EL ACHIOTAL	5	5	3	2	0	3	8	1.6
LA CHACHONA O EL PARAÍSO	LA PUENTE	19	19	14	5	0	14	63	3.33

Aldea	Caserio	Total Vivien das	Total Viviend as Particul ares	Vivien das Ocupa das	Vivienda s Desocup adas	Vivien das Colecti vas	Hoga res	Poblac ión	Hacinami ento
LA CHACHON A O EL PARAÍSO	LAS BARRERAS	14	14	10	3	0	10	45	3.3
LA CHACHON A O EL PARAÍSO	LOS CULUCOS O LOS JOBITOS	40	40	35	5	0	37	162	4.07
LA CHACHON A O EL PARAÍSO	PIEDRA GRANDE	8	8	6	2	0	6	25	3
LA CHACHON A O EL PARAÍSO	PLAN ARENOSO	19	19	14	5	0	14	55	2.94
LA MASICA	LA MASICA	109	109	96	13	0	104	491	4.51
LA MASICA	AGUA DULCE	9	9	5	4	0	5	27	2.89
LA MASICA	EL OVAL	26	26	25	1	0	25	141	5.39
LA MASICA	EL PITAL O PERRO BLANCO	4	4	3	1	0	3	15	3.5
LA MASICA	EL PERICO	3	3	2	1	0	2	15	4.66
LA MASICA	HDA. MAJANO	2	2	1	1	0	1	10	4.99
LA PROVIDEN CIA	LA PROVIDEN CIA	136	136	112	24	0	112	589	4.33
LA PROVIDEN CIA	AGUA DULCE	8	8	7	1	0	7	51	6.12
LA PROVIDEN CIA	AGUA ZARCA	38	38	25	13	0	25	127	3.36
LA PROVIDEN CIA	EL CEDRITO	6	6	4	2	0	4	19	3
LA PROVIDEN CIA	EL HIGUERO	21	21	19	2	0	19	80	3.8
LA PROVIDEN CIA	LA PEDRERA	30	30	25	4	0	25	148	5

Aldea	Caserio	Total Vivien das	Total Viviend as Particul ares	Vivien das Ocupa das	Vivienda s Desocup adas	Vivien das Colecti vas	Hoga res	Poblac ión	Hacinami ento
LA PROVIDEN CIA	LOS JARRALES	4	4	4	0	0	4	27	6.49
LA PROVIDEN CIA	ROBLES LIMPIOS	12	12	10	1	0	10	47	4.09
LA PROVIDEN CIA	SAN ISIDRO	5	5	5	0	0	5	24	4.6
LA PROVIDEN CIA	HDA. JAIME	1	1	1	0	0	1	5	4.99
LAS CASITAS	LAS CASITAS	186	186	153	32	0	155	690	3.72
LAS CASITAS	EL EDÉN	1	1	1	0	0	1	9	8.99
LAS CASITAS	EL RESBALAD ERO NO. 1	1	1	1	0	0	1	6	5.99
LAS COLMENA S	LAS COLMENA S	26	26	26	0	0	26	106	4.13
LAS COLMENA S	LOS DERRUMB OS	4	4	3	1	0	3	10	2.28
LAS COLMENA S	LOS NARANJOS	8	8	8	0	0	9	50	6.42
LAS CRUCITAS	LAS CRUCITAS	14	14	10	3	0	10	38	2.77
LAS CRUCITAS	EL PIMIENTA L	13	13	13	0	0	13	73	5.83
LAS CRUCITAS	TAPIQUIL AR	12	12	9	2	0	10	55	4.81
LAS CRUCITAS	PLAN DE LA HOYA	14	14	10	3	0	10	46	3.38
LAS CRUCITAS	HDA. PLUTARC O	2	2	2	0	0	2	8	4
LAS MARGARI TAS	LAS MARGARI TAS	55	55	48	6	0	48	212	3.88
LAS PALOMAS	LAS PALOMAS	33	33	31	2	0	31	125	3.8
LAS PALOMAS	EL AGUACAT AL	3	3	2	1	0	2	4	1.34

Aldea	Caserio	Total Viviendas	Total Viviendas Particulares	Viviendas Ocupadas	Viviendas Desocupadas	Viviendas Colectivas	Hogares	Población	Hacinamiento
LAS PALOMAS	EL COROCILLAL	5	5	4	1	0	4	14	2.6
LAS PALOMAS	VUELTOSA O PLANES DE ITALIA	107	107	91	16	0	91	453	4.25
LOMA LARGA	LOMA LARGA	93	93	78	16	0	81	368	3.94
LOMA LARGA	HDA EL GATILLO	1	1	1	0	0	1	6	5.99
LOMA LARGA	HACIENDA LAS VEGAS	3	3	3	0	0	3	20	6.33
NUEVA GRANADA	NUEVA GRANADA	244	244	190	55	0	191	863	3.53
NUEVA GRANADA	CANDUNGO	50	50	34	17	0	34	178	3.54
NUEVA GRANADA	EL TULLIDO	10	10	9	1	0	9	32	3.1
NUEVA GRANADA	LOS LOPEZ	4	4	3	1	0	3	17	4
QUEBRADA SECA	QUEBRADA SECA	35	35	27	7	0	27	119	3.45
QUEBRADA SECA	QUEBRADA SECA ARRIBA	4	4	2	2	0	2	17	4
SAN JOSÉ DE CORTÉS O CORDONCILLOS	SAN JOSÉ DE CORTÉS O CORDONCILLO	431	431	346	85	0	353	1,676	3.89
SAN JOSÉ DE CORTÉS O CORDONCILLOS	AMAPA	5	5	5	0	0	5	16	3
SAN JOSÉ DE CORTÉS O CORDONCILLOS	AMAPA ARRIBA	1	1	1	0	0	1	4	4
SAN JOSÉ DE CORTÉS O CORDONCILLOS	EL GOLFO	34	34	26	7	0	26	138	4.12
SAN JOSÉ DE CORTÉS O	EL HATO	2	2	1	1	0	1	7	3.5

Aldea	Caserio	Total Viviendas	Total Viviendas Particulares	Viviendas Ocupadas	Viviendas Desocupadas	Viviendas Colectivas	Hogares	Población	Hacinamiento
CORDONCILLOS									
SAN JOSÉ DE CORTÉS O CORDONCILLOS	LA GRAVA	2	2	1	1	0	1	3	1.5
SAN JOSÉ DE CORTÉS O CORDONCILLOS	LA PITA	9	9	6	3	0	6	37	3.88
SAN JOSÉ DE CORTÉS O CORDONCILLOS	MORAZÁN O LA SABANA	12	12	10	1	0	10	32	2.82
SAN JOSÉ DE CORTÉS O CORDONCILLOS	RANCHO CINTA AZUL O LAS NORAS	2	2	2	0	0	2	13	5.99
SAN JOSÉ DE CORTÉS O CORDONCILLOS	HACIENDA SANTA ISABEL	1	1	1	0	0	1	3	3
SAN JOSÉ DE CORTÉS O CORDONCILLOS	EL CHUTE	1	1	1	0	0	1	7	6.99
SAN JOSÉ DE CORTÉS O CORDONCILLOS	LA JOYA	1	1	1	0	0	1	4	4
SAN LUIS	SAN LUIS	148	148	123	25	0	124	542	3.65
SAN LUIS	EL CARAO	23	23	22	1	0	22	105	4.54
SAN LUIS	EL OCOTILLO	56	55	51	4	1	52	223	4.06
SAN LUIS	EL PORTILLO DE LA TIGRA	22	22	15	7	0	15	81	3.67
SAN LUIS	GUAYABAS AGRÍAS	74	74	55	20	0	55	272	3.66
SAN LUIS	LOMA ALTA	16	16	15	1	0	15	68	4.27

Aldea	Caserio	Total Viviendas	Total Viviendas Particulares	Viviendas Ocupadas	Viviendas Desocupadas	Viviendas Colectivas	Hogares	Población	Hacinamiento
SAN LUIS	GRACIAS A DIOS	17	17	10	6	0	10	55	3.31
SAN LUIS	MIGUEL QUIROZ	52	52	45	7	0	45	170	3.29
SANTA RITA	SANTA RITA	78	78	60	18	0	60	332	4.28
SANTA RITA	CERRO DE GALLINAS	3	3	3	0	0	3	16	4.99
SANTA RITA	EL CAULOTE	35	35	35	0	0	35	148	4.21
SANTA RITA	LA CIÉNEGA	11	11	11	0	0	11	47	4.4
SANTA RITA	LA MONTAÑA	14	14	7	6	0	7	29	2.09
SANTA RITA	LA NUEVA UNIÓN	30	30	20	9	0	20	141	4.77
VALLECITO	VALLECITO	51	51	44	7	0	44	226	4.43
VALLECITO	EL TERRERO	3	3	3	0	0	3	7	2
VALLECITO	PIEDRA DE JIMERITO	4	4	3	1	0	3	25	5.58
VALLECITO	GUAYABALES	1	1	1	0	0	1	7	5.99
VALLECITO	NUEVA ESPERANZA	9	9	9	0	0	9	38	4.25

Fuente: Elaboración propia con base en datos del INE (2013, 2016).

III. Reflexiones

En este estudio se han establecido las principales características demográficas en el municipio de San Antonio de Cortés, que permitirán diseñar políticas públicas municipales orientadas a la población misma como objeto y sujeto del Desarrollo Municipal; así como, a establecer estrategias focalizadas a los grupos de interés en los procesos de Planificación Territorial y que permitirán identificar los proyectos prioritarios con mayor impacto en la población.

El proceso de migración en la zona rural amerita plantear un fuerte orientación ante la expansión y fortalecimiento de los esfuerzos en el sector agrícola el cual dará como resultado, no solamente el aumento de la producción de alimentos, sino más bien, se convertirá en la fuente de generación de empleo productivo para la gente del área rural, servirá de soporte para el eventual desarrollo agroindustrial y para la promoción y producción de productos para la exportación en el mediano y largo plazo.

La interacción de políticas entre las áreas rurales y la urbana exige una intervención de desarrollo ecuánime, es decir, expandir el volumen y ampliar la producción, sin prever los efectos que eso traerá a la ciudad podría llevar a una frustración de quedar en la intencionalidad; peores efectos se producirán si solo se interviene el casco urbano ya que se continuaría una migración de las aldeas hacia la ciudad, aumentando la marginalidad, el desempleo, la inseguridad social, y desalentando, consecuentemente, la producción en el campo. Precisamente que el concepto de integralidad quiere decir también que es necesario atender simultáneamente las necesidades de empleo que existen tanto en el área rural como así también en el área urbana.

Con una pirámide de población ancha en la base y angosta en la parte superior. Es manifiesta la mayoría de los hombres en los primeros grupos de edad, relación que se invierte a partir de los 24 años cuando las mujeres vienen a ser mayoría en cada grupo de edad. Esta característica demográfica va a repetirse en cada grupo poblacional al interior del territorio municipal, producto del efecto de la migración interna e internacional, así como de la mayor mortalidad masculina.

Referencias Bibliográficas

- Asociación de Municipios de Honduras, & Agencia Española de Cooperación Internacional para el Desarrollo. (2012). *Prontuario municipal, Honduras geográfica: Compilación geográfica, histórica y actual de honduras, sus departamentos y municipios*. EDICIONES RAMSÉS.
- Flores Fonseca, M. A. (2003). *50 años de crecimiento demográfico hondureño* (UNAH & IIES, Eds.).
- Instituto Nacional de Estadísticas. (2013). *Censo de población y vivienda 2013*.
<https://www.ine.gob.hn/V3/baseine/>
- Instituto Nacional de Estadísticas. (2016). *Proyecciones de población 2014 - 2030*.
<https://www.ine.gob.hn/V3/baseine/>
- Programa de las Naciones Unidas para el Desarrollo. (2022). *Atlas de desarrollo humano: Desequilibrios y potencialidades regionales*.
<https://www.undp.org/es/honduras/publications/atlas-de-desarrollo-humano-desequilibrios-y-potencialidades-regionales>
- Programa de las Naciones Unidas para el Desarrollo. (2022). *Informe de desarrollo humano: Honduras 2022*.
<https://www.undp.org/es/honduras/publications/informe-de-desarrollo-humano-de-honduras>
- Secretaría de Derechos Humanos, Justicia, Gobernación y Descentralización. (2014). *Categorización municipal en honduras*.
- Secretaría de Gobernación, Justicia y Descentralización. (2020). *Categorización municipal*.
- Secretaría de Gobernación y Justicia. (2007). *Categorización municipal*.
- Secretaría de Salud. (2020). *Anuario estadístico 2020*.
<https://www.salud.gob.hn/site/index.php/estadistica>
- Sistema Integral de Atención al Migrante Retornado. (2022). *Hondureños retornados: Migrantes por ubicación*.
<https://www.ceniss.gob.hn/migrantes/MigrantesEstadisticas.aspx>