

Perfil Sociodemográfico de Santa Cruz de Yojoa, Cortés

2022



UNAH
UNIVERSIDAD NACIONAL
AUTÓNOMA DE HONDURAS

con el apoyo interinstitucional de:



Asociación
de Municipios
de Honduras



IIES
INSTITUTO DE INVESTIGACIONES
ECONÓMICAS Y SOCIALES



OEE
Observatorio Universitario
Económico y de Emprendimiento



UNAH
UNIVERSIDAD NACIONAL
AUTÓNOMA DE HONDURAS

Perfil Sociodemográfico de Santa Cruz de Yojoa, Cortés 2022

Esta publicación se ha elaborado con el apoyo financiero del Fondo de Población de las Naciones Unidas (UNFPA) y la colaboración interinstitucional del Instituto Nacional de Estadísticas (INE), la Asociación de Municipios de Honduras (AMHON) y la Secretaría de Gobernación, Justicia y Descentralización (SGJD).

El contenido técnico y las opiniones vertidas en este documento son responsabilidad exclusiva de los autores y no necesariamente representan la opinión del Fondo de Población de las Naciones Unidas.

El IIES-UNAH autoriza la reproducción total o parcial de las gráficas, tablas y demás cifras de esta publicación, siempre que se mencione debidamente la fuente. Sin embargo, el IIES no se responsabiliza de manera alguna por la manipulación, interpretación y uso de esta información por parte de terceros.

Esta publicación debe ser citada de la siguiente manera:

Universidad Nacional Autónoma de Honduras. (2022). *Perfil Sociodemográfico de Santa Cruz de Yojoa, Cortés 2022*. Tegucigalpa: IIES-UNAH.

Equipo de investigación:

Director Instituto de Investigaciones Económicas y Sociales (IIES):

Ricardo Matamoros

Coordinador Observatorio Universitario Económico y de Emprendimiento (OEE):

Sergio Zepeda

Autor e Investigador Invitado:

David Carías Dávila

Autor e Investigador Principal:

Henry Osorto Ruíz

Asistentes de Investigación:

América Vargas

Virginia Reyes

Ixchel Paz

Publicado en Tegucigalpa, Honduras; noviembre 2022

CONTENIDO

I. Introducción.....	1
II. Población del Municipio.....	2
2.1 Información General Municipio de Santa Cruz de Yojoa, Cortés al 2022.....	2
2.2 Categorización Municipal	3
2.3 Localización y Colindancias	5
2.4 Dinámica Demográfica.....	6
2.4.1 Crecimiento Poblacional.....	6
2.4.2 Distribución Espacial de la Población	7
2.4.3 Estructura Demográfica.....	9
2.4.4 Población en Edad de Trabajar	11
2.4.5 Características de la Población	13
2.4.6 La Migración Municipal.....	14
2.4.7 Enfermedades	15
2.5 Índice de Desarrollo Humano	16
2.6 Vivienda.....	20
2.6.1 Vivienda Urbana	20
2.6.2 Vivienda Rural	23
III. Reflexiones.....	40
Referencias Bibliográficas	41

Índice de Tablas

Tabla 1: Información General del Municipio.....	2
Tabla 2: Categorizaciones Municipales 1992 - 2020	5
Tabla 3: Indicadores Municipales del Atlas de Desarrollo Humano	19
Tabla 4: Distribución de Viviendas, Hogares y Población por Barrios y Colonias.....	21
Tabla 5: Distribución de Viviendas, Hogares y Población por Aldeas/Caseríos	23

Índice de Gráficos

Gráfico 1: Población y Crecimiento Poblacional del Municipio	7
Gráfico 2: Distribución Urbano-Rural del Municipio al 2022	8
Gráfico 3: Distribución de la Población por edades y dominio al 2022.....	9
Gráfico 4: Distribución de la población del Municipio por grupo etario al 2022.....	10
Gráfico 5: Pirámide Poblacional del Municipio a 2022	11
Gráfico 6: Distribución poblacional del municipio por edades y grupo etario al 2022	12
Gráfico 7: Población Económicamente Activa y Ocupación del Municipio a 2022.....	13
Gráfico 8: Distribución de la escolaridad en el municipio a 2022	13
Gráfico 9: Migrantes retornados del municipio de 2016 a 2021.....	15
Gráfico 10: Enfermedades a nivel departamental de 2016 a 2020	16
Gráfico 11: Desempeño de Indicadores del IDH del Municipio	17
Gráfico 12: Comparación IDH municipal, departamental y nacional	18
Gráfico 13: Distribución Poblacional y Nivel de Hacinamiento por Barrios y Colonias	21
Gráfico 14: Distribución Poblacional y Nivel de Hacinamiento por Aldeas/Caseríos...	23

I. Introducción

El presente “Perfil Sociodemográfico de Santa Cruz de Yojoa 2022”, tiene como propósito establecer los lineamientos esenciales para impulsar las bases de políticas públicas municipales que tengan como objeto primario el potenciar los recursos humanos en el Municipio de Santa Cruz de Yojoa, estableciendo un vínculo entre las responsabilidades sobre el desarrollo económico local y los papeles claves del gobierno municipal como promotor del desarrollo y facilitador del proceso mismo.

En cuanto a las actividades como promotor del desarrollo, el gobierno municipal deberá en primer lugar, estimular las actividades económicas que realizan la población, también promover nuevas prácticas de trabajo y alternativas de negocios e identificar plenamente las actividades económicas para el futuro del municipio. Por otra parte, como facilitador, el gobierno municipal, deberá impulsar un proceso de colaboración institucional en el desarrollo local y describir los complejos vínculos que motivan las actividades económicas en el municipio, así como también medir los impactos más importantes de sus actividades, promocionar un desarrollo integral con la cooperación de los grupos de empresarios, productores, microempresarios, emprendedores y la municipalidad y proponer la orientación del potencial local.

El esquema del documento se concentró en identificar las características de los recursos humanos de Santa Cruz de Yojoa, Cortés a fin de definir el potencial económico y social de la zona de influencia del municipio, identificando su potencial humano, su posición geográfica, entre otras, con el propósito de cuantificar las necesidades de trabajo en la ciudad y en la zona rural, e identificar los agentes facilitadores del desarrollo económico.

Por último, el documento logra cuantificar la distribución de la población a nivel de barrio y colonia en la zona urbana y de aldea y caserío en la zona rural, con ello los formuladores de política podrán cuantificar los impactos en la implementación de sus políticas municipales teniendo a los seres humanos los verdaderos y únicos objetos del Desarrollo.

II. Población del Municipio

2.1 Información General Municipio de Santa Cruz de Yojoa, Cortés al 2022

Tabla 1: Información General del Municipio

Extensión Territorial	722.4 Km ²			
Población proyectada al 2022, según los datos censales del 2013	Santa Cruz de Yojoa cuenta con 96,105 habitantes de los cuales 47,201 son hombres, un 49.11% y 48,904 mujeres un 50.89%. El 62.09% de la población es rural y 37.91% establecida en área urbana.			
Densidad Poblacional 2022, según los datos censales del 2013	Santa Cruz de Yojoa presenta una densidad de 133 personas por km ² . La densidad departamental es de 472 personas por km ² (1,852,772 pob. 2022 y 3,923 km ² de extensión territorial).			
Vivienda al 2022, según censo 2013	En Santa Cruz de Yojoa se estiman 26,194 viviendas, de las cuales están ocupadas 21,687			
Correo Electrónico al 2022 según censo 2013	En Santa Cruz de Yojoa el 13.6% de la población cuenta con correo electrónico. El promedio departamental es de 15.1%			
Celular al 2022 según censo 2013	El 67.2% de la población de Santa Cruz de Yojoa cuenta con celular. El promedio departamental es de 69.6%			
	Población más de 15 años PEA 29,558	Santa Cruz de Yojoa	Departamental	
Población Económicamente Activa (PEA) al 2022. Población de más de 15 años, según censo del 2013	Empleado Privado	48.2%	59.38%	
	Empleado Público	5.12%	5.66%	
	Empresario	3.22%	2.62%	
	Cuenta Propia	24.98%	20.86%	
	Trabajador Familiar	4.61%	1.72%	
	Empleado Doméstico	2.72%	3.23%	
	Trabajador no Remunerado	0.52%	0.46%	
	Otra	10.63%	6.07%	
Programa de las Naciones Unidas para el Desarrollo, Honduras 2022	IDH	0.622		
	Ingreso per cápita	US\$ 5,014		
	Índice de Salud	0.84		
	Esperanza de Vida al Nacer	74.5		
Tasa de Analfabetismos al 2022, según censo del 2013	13.5% a nivel municipal. 13.4% en Hombres y 13.5% en Mujeres El promedio departamental es 8.5%			
	Población más de 10 años, Nivel Educativo	Frecuencia	Santa Cruz de Yojoa	Departamental
Nivel Educativo, población de más de 10 años, según censo del 2013 proyectado a 2022	Ninguno	9,246	12.68%	9.95%
	Alfabetización	457	0.63%	0.42%
	Pre-básica	127	0.17%	0.12%
	Básica	44,908	61.61%	56.09%
	Secundaria	15,823	21.71%	28.86%
	Superior	2,261	3.1%	4.38%
	Postgrado	74	0.1%	0.18%

Fuente: Elaboración propia con base en datos del INE (2013, 2016) y el PNUD (2022).

2.2 Categorización Municipal

Con relación a los antecedentes del municipio y las categorizaciones municipales, es importante evidenciar la historia que ha tenido Santa Cruz de Yojoa en cada una de las iniciativas por clasificar los logros y niveles de desarrollo alcanzados por el municipio derivados del desempeño de los gobiernos locales. Desde este enfoque es posible dar cuenta de cinco categorizaciones realizadas, las cuales han compartido la filosofía de evaluar y clasificar el accionar, condiciones y capacidades de las municipalidades, así como los resultados transversalizados en el desarrollo socioeconómico del territorio.

La primer categorización municipal fue llevada a cabo en 1992 por la Comisión de Modernización del Estado, adscrita a la Presidencia de la República con el apoyo del PNUD (Secretaría de Gobernación y Justicia, 2007), la cual tenía como propósito ayudar a identificar las necesidades institucionales de las alcaldías y potenciar el desarrollo por medio las competencias conferidas en la Ley de municipalidades (Secretaría de Gobernación, Justicia y Descentralización, 2020). En ese sentido fueron establecidas cuatro categorías de municipalidades: de Administración Altamente Especializadas (A), Administración Organizada (B), Administración Medianamente Organizada (C), Administración Simple (D).

La segunda categorización se realizó en 1999 por la SGJ por medio del Programa de Transición y Protección Social, como una respuesta a la necesidad de sistematizar la información municipal de aquel entonces, de modo que se lograra una modernización de las herramientas de fortalecimiento institucional teniendo en cuenta las diferencias estructurales y territoriales de las municipalidades. Esta nueva herramienta de clasificación disponía (al igual que la anterior) de cuatro categorías con un enfoque orientado al nivel socioeconómico de los municipios, a saber: Mayor Capacidad (A), Intermedios (B), Pobres (C) y Muy Pobres (D).

La tercer categorización elaborada por la SGJ fue realizada en 2007, en ella se estableció un modelo cuantitativo que permitía evaluar el comportamiento intertemporal de las finanzas municipales a través de cuatro indicadores resumidos en una dimensión llamada Índice de la Municipalidad, así como el nivel de desarrollo del territorio por

medio de cinco indicadores que conformaban el Índice del Municipio; con la suma de ambos se crea el Índice de Desarrollo Municipal (SGJ, 2007). Análogamente se establecieron cuatro categorías de municipios de acuerdo a intervalos del IDM: Avanzadas (A), Avance Intermedio (B), Poco Avance (C) y Sin Avance (D).

La cuarta categorización fue elaborada en el 2014, la cual daba continuidad a la filosofía de la categorización de 2007 siguiendo un modelo bidimensional con el Índice del Municipio y el Índice de la Municipalidad para conformar el IDM (Secretaría de Derechos Humanos, Justicia, Gobernación y Descentralización, 2014). Sin embargo, este índice tuvo cambios metodológicos en cuanto al número de indicadores y la medición de los mismos, pero mantuvo el enfoque de establecer cuatro categorías, en esta ocasión enfocado en el nivel de desempeño de las municipalidades, a saber: Alto Desempeño (A), Desempeño Satisfactorio (B), Bajo Desempeño (C) y Desempeño Crítico (D).

La Categorización elaborada en el 2020 la cual daba continuidad a la filosofía de la categorización de 2007 siguiendo un modelo bidimensional con el Índice del Municipio y el Índice de la Municipalidad para conformar el IDM (SGJD, 2020). Este índice mantuvo el marco metodológico del 2007 en cuanto al número de indicadores y la medición de los mismos y mantuvo el enfoque de establecer cuatro categorías, en esta ocasión enfocado al carácter bidimensional del indicador, uno territorial y el otro que mide el desempeño de las municipalidades, a saber: Desarrolladas (A), En Desarrollo (B), En Crecimiento (C) y Crecimiento Lento (D).

En la Tabla 2 se muestra la categoría obtenida por Santa Cruz de Yojoa en cada una de las categorizaciones descritas.

Tabla 2: Categorizaciones Municipales 1992 - 2020

Categorización	Índice del Municipio	Índice de la Municipalidad	Índice de Desarrollo Municipal	Categoría	Descripción
Categorización 1992	-	-	-	C	Administración Medianamente Organizada
Categorización 1999	-	-	-	B	Intermedios
Categorización 2007	25.25	35.24	60.48	A	Avanzadas
Categorización 2014	34.09	44.55	78.64	B	Desempeño Satisfactorio
Categorización 2020	28.23	48.37	76.6	A	Desarrolladas

Fuente: Elaboración propia con base en datos de la SGJD (2020).

2.3 Localización y Colindancias

El Municipio de Santa Cruz de Yojoa se encuentra localizado en el departamento de Cortés, de la República de Honduras, cuyas coordenadas son: 14.99 Latitud Norte y - 87.96 Longitud Oeste del meridiano de GREENWICH. El territorio se encuentra a una altura de metros sobre el nivel del mar y a una distancia de aproximadamente 96.35 Km de la Capital de la República; a 61.3 Km de San Pedro Sula que es el centro industrial del país; a 93.16 Km de la ciudad de Puerto Cortés principal salida marítima del país al mundo y a 62.65 Km en donde se ubica el Aeropuerto Internacional de Palmerola.

Santa Cruz de Yojoa cuenta con una extensión territorial del 722.4 Km². El municipio está al extremo sur del departamento; en su extremo suroccidental está el lago de Yojoa; y al suroriente la represa Francisco Morazán y posee las siguientes colindancias, al Norte: municipios de Potrerillos y Santa Rita (Yoro); al Sur: municipios de Meámbar y Taulabé (ambos en Comayagua); al Este: municipios de La Libertad (Comayagua) y Victoria (Yoro) y al Oeste: municipios de San Francisco de Yojoa, San Antonio de Cortés, y Santa Bárbara (Santa Bárbara) (Asociación de Municipios de Honduras & Agencia Española de Cooperación Internacional para el Desarrollo, 2012).

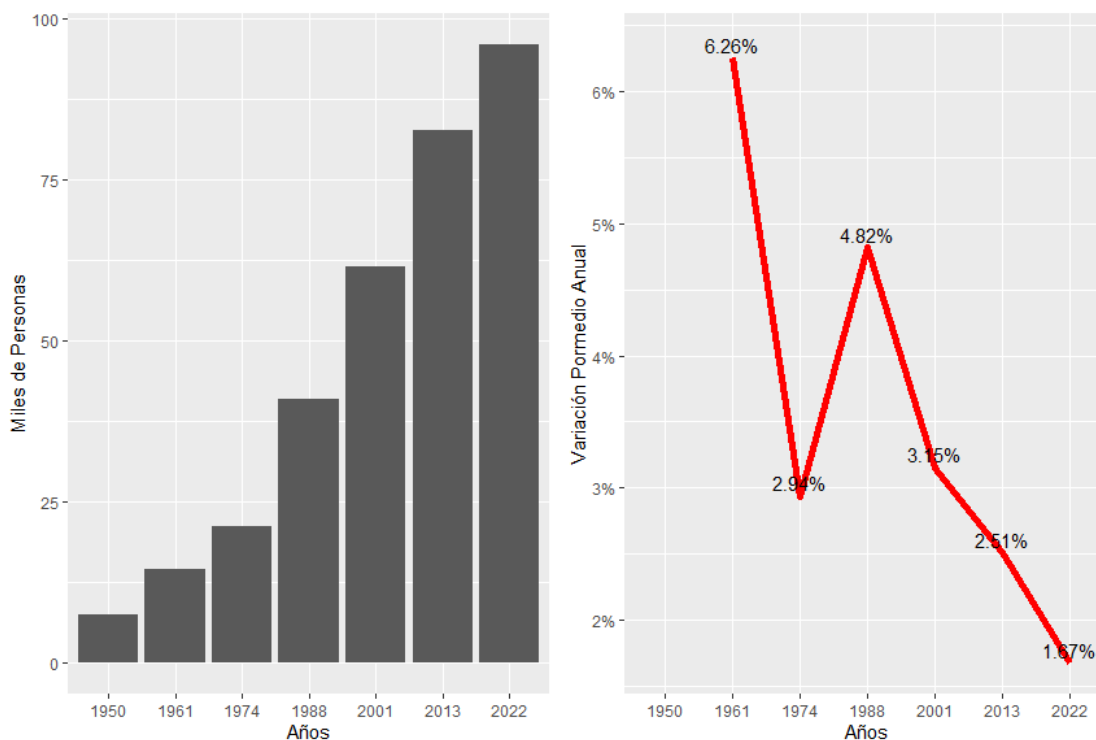
2.4 Dinámica Demográfica

Siendo la Población un elemento indispensable en la formulación de cualquier marco estratégico de planificación municipal se ha considerado estudiar brevemente los aspectos demográficos del municipio, ya sea en cuanto el crecimiento poblacional, la estructura de edades, el fenómeno de la Población Económicamente Activa, lo mismo que las características migratorias del municipio.

2.4.1 Crecimiento Poblacional

El Municipio de Santa Cruz de Yojoa mantiene un comportamiento demográfico dinámico en cuanto a su crecimiento, en vista que desde el censo de 1950 al 2013 se ha presentado una tasa de crecimiento constante de 3.89% la cual es mayor a la mostrada a nivel nacional (3.3%). En este sentido y tomando en consideración el comportamiento mostrado en los censos poblacionales de 1950, 1961, 1974, 1988, 2001 y 2013, y las características de los flujos migratorios, se ha estimado una población del municipio en el año 2022 de 96,105 habitantes, de los cuales 47,201 son hombres (49.11%) y 48,904 mujeres (50.89%).

Gráfico 1: Población y Crecimiento Poblacional del Municipio¹



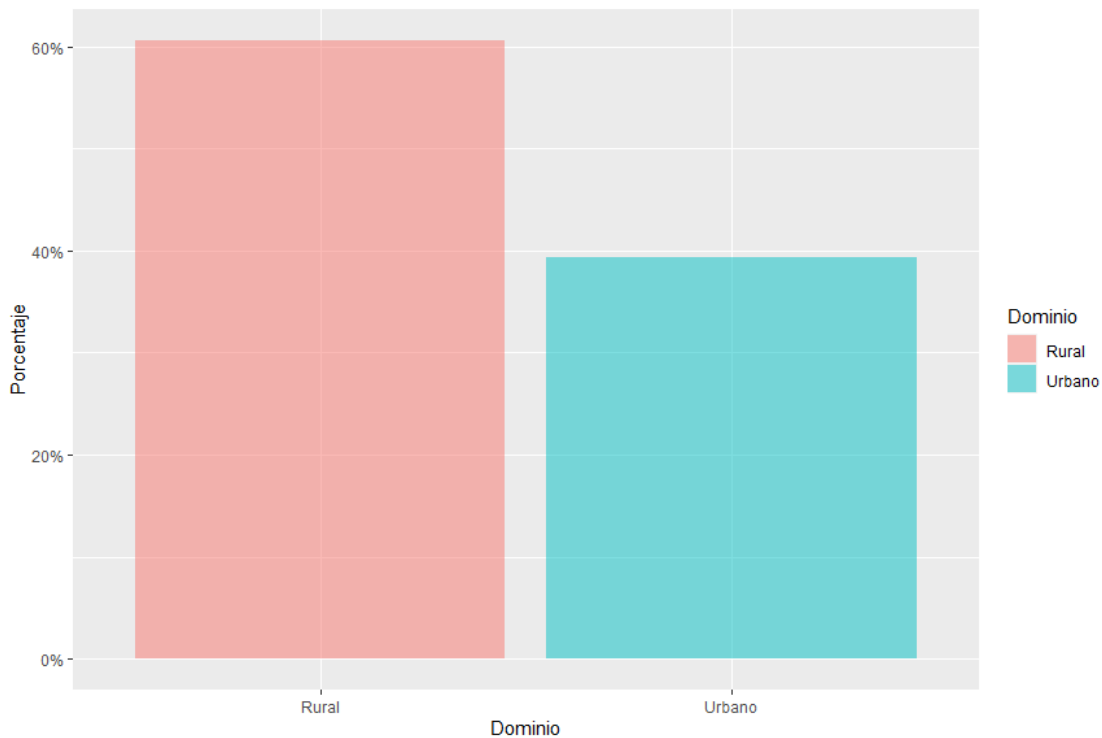
Fuente: Elaboración propia con base en datos del INE (2013, 2016) y Flores Fonseca (2003).

1/Una curva de tasa de crecimiento en disminución mayor a cero, indica que la población ha crecido en menor nivel en comparación al periodo anterior.

2.4.2 Distribución Espacial de la Población

Teniendo en cuenta las características socioeconómicas del municipio el 60.63% de la población se ubica en la zona rural y el 39.37% se encuentra establecida en el área urbana. Considerando que en el censo de 2013 la población rural era de 55,591 personas y la urbana de 26,926, se estima que las variaciones promedio anual son de 0.59% en el área rural y de 4.35% en el área urbana, dado que la proyección al 2022 es de 58,265 y 37,840 personas en que las áreas rural y urbana respectivamente.

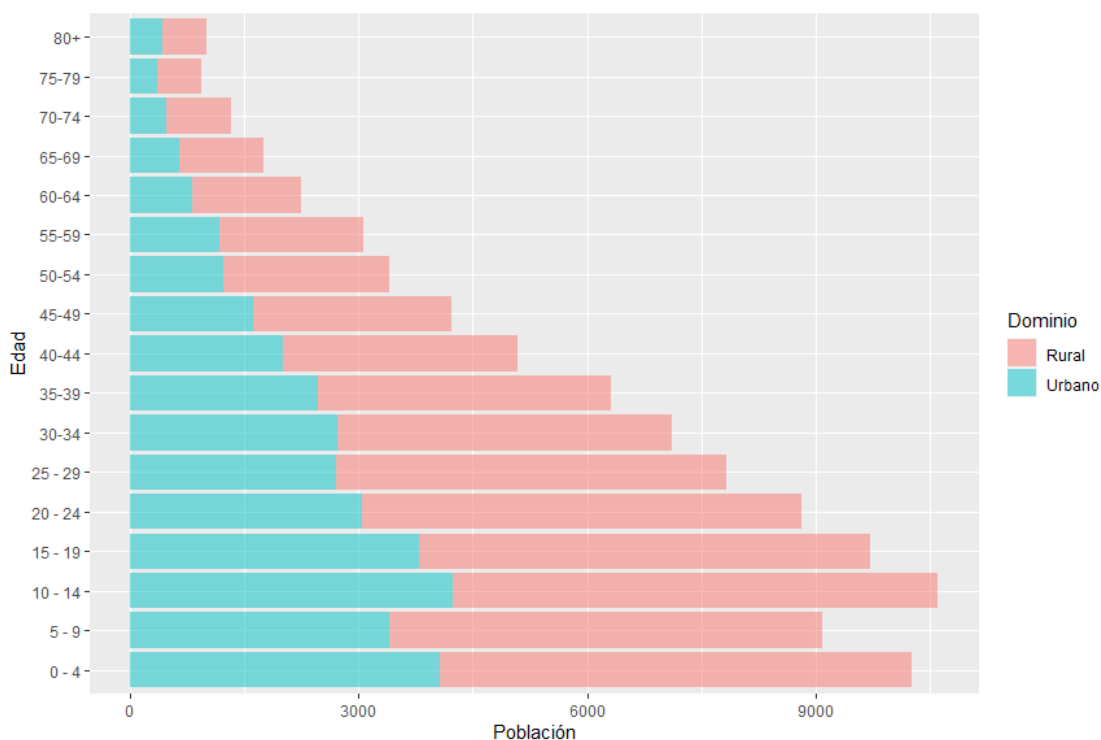
Gráfico 2: Distribución Urbano-Rural del Municipio al 2022



Fuente: Elaboración propia con base en datos del INE (2013, 2016).

Basado en los resultados del Censo del 2013, la población de Santa Cruz de Yojoa se encuentra asentada en 20 barrios del casco urbano; y en 48 aldeas y 305 caseríos del sector rural. Por otra parte, la densidad poblacional es la relación entre la población y el área municipal; en este sentido, Santa Cruz de Yojoa presenta una densidad de 133 personas por km². La distribución de la población por área geográfica y por estructura de edades, permite a los tomadores de decisiones implementar políticas públicas focalizadas en los grupos de interés, sean estas dirigidas a la protección de la niñez, seguridad alimentaria y nutrición, así como el impulso de la escolaridad por zona geográfica, o a las políticas de generación de empleo y protección de los adultos mayores.

Gráfico 3: Distribución de la Población por edades y dominio al 2022



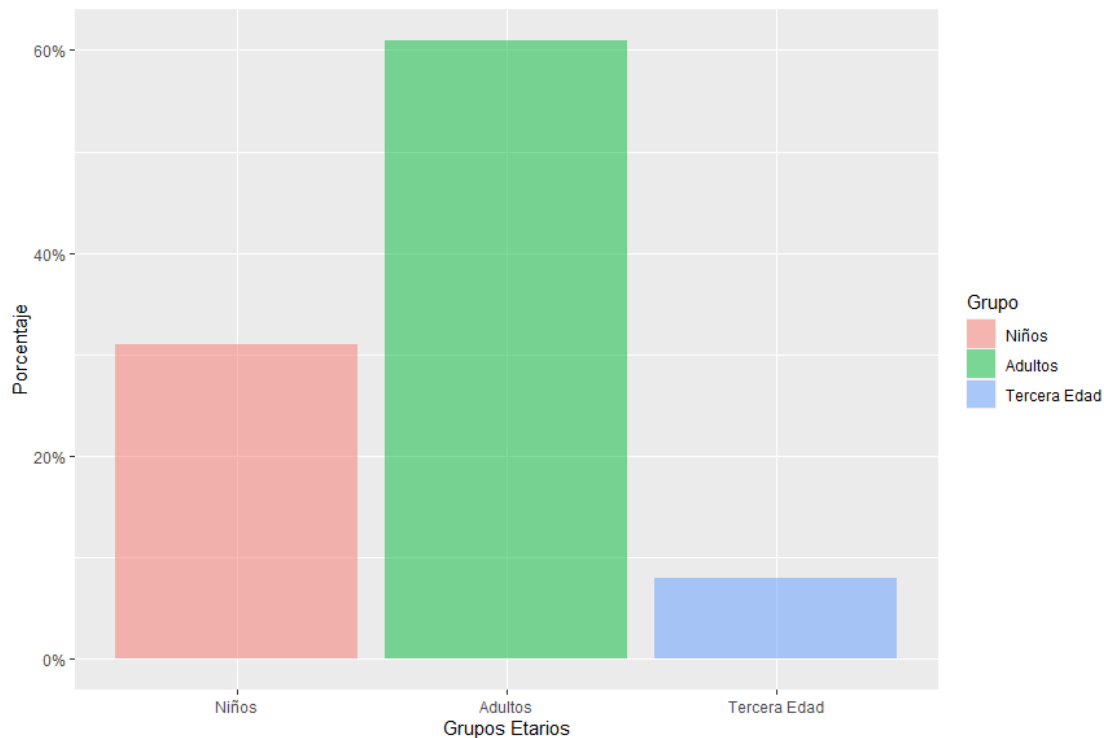
Fuente: Elaboración propia con base en datos del INE (2013, 2016).

2.4.3 Estructura Demográfica

La desagregación de la población por grupos de edad indica que el 31.29%, unos 30,068 habitantes al 2022, tienen menos de 14 años, es decir que son jóvenes y niños; el 8.15% tienen más de 60 años, personas de la tercera edad (unos 7,828 persona) y el 60.57% de la población son adultos en edad de trabajar o hábiles, entre 15 y 59 años, los cuales se proyectan para el 2022 en 58,209 personas, que pueden estar activos o inactivos.

Otro aspecto importante de puntualizar, dentro de la composición de edades, es el hecho que los habitantes del municipio son muy jóvenes, dado que el 59.21% del total de población es menor a 30 años (56,908 personas al 2022). Por lo tanto, existe una alta relación de dependencia, en vista que la población en edad de trabajar mantiene al 47.18% de la población, que son el 41.55% de la población joven, menor a 20 años (39,935) y el 5.63% de la población mayor a 60 años.

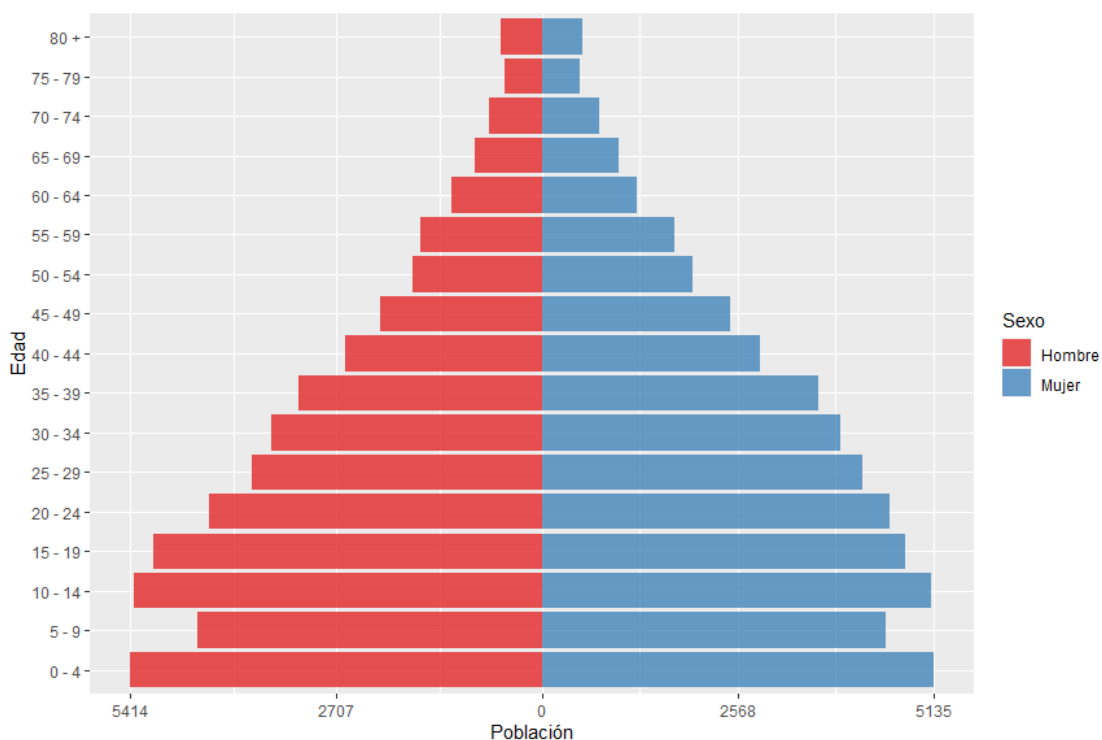
Gráfico 4: Distribución de la población del Municipio por grupo etario al 2022



Fuente: Elaboración propia con base en datos del INE (2013, 2016).

Dentro del 59.21% de los jóvenes (< 30 años), un 31.29% es población infantil (0 - 14 años); de los cuales alrededor de 9.41% se encuentran en edad escolar, es decir niños entre 5 a 9 años, mientras los que requieren educación básica, o sea niños entre 10 a 14 años, son alrededor del 31.29%; lo anterior demuestra que más de un tercio de la población de Santa Cruz de Yojoa son niños a los cuales hay que proteger, nutrir y educar para garantizar las estructuras productivas del municipio.

Gráfico 5: Pirámide Poblacional del Municipio a 2022

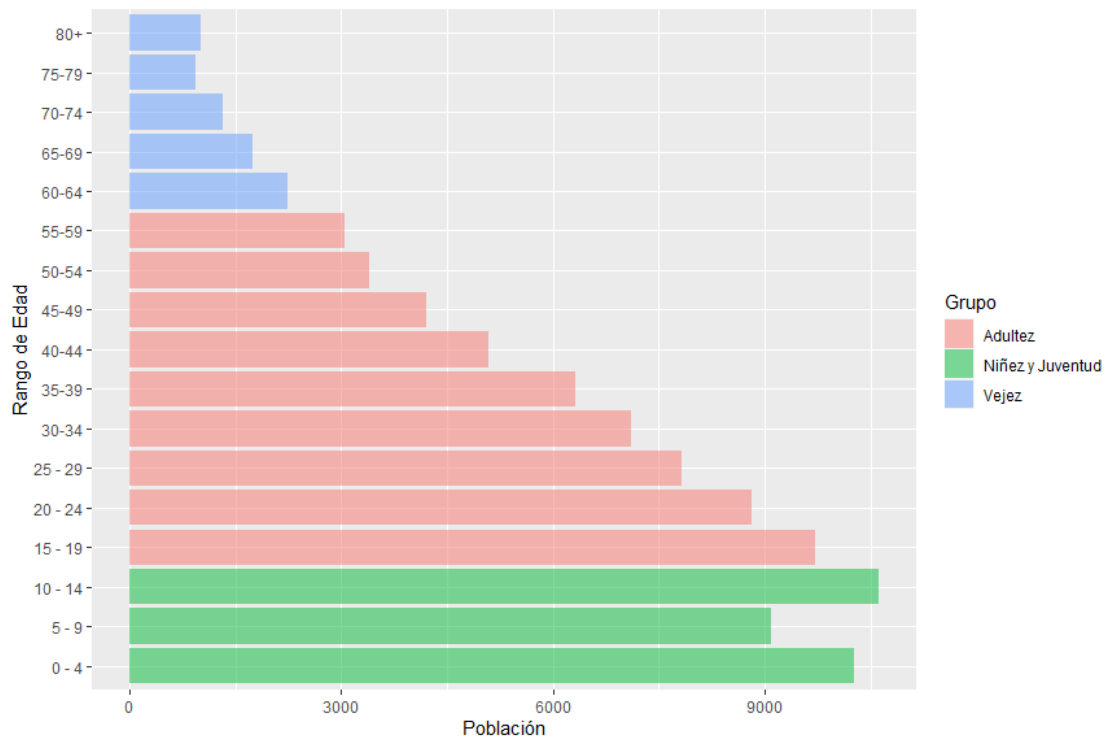


Fuente: Elaboración propia con base en datos del INE (2013, 2016).

2.4.4 Población en Edad de Trabajar

Para el año 2022, se estima que la población en edad de trabajar (15 a 59 años) es de 58,209 habitantes; no obstante, se conoce que, de este grupo poblacional, una parte es considerada como población inactiva o pasiva laboralmente; dentro de los cuales se identifican las personas que se dedican al trabajo doméstico, los estudiantes, los pensionados o jubilados, los discapacitados permanentemente, los jóvenes que ni estudian ni trabajan (NINI's), entre otros. El otro grupo es conocido como la Población Económicamente Activa (PEA) y se caracteriza por las personas que se encuentran trabajando, generando ingresos o buscando trabajo activamente.

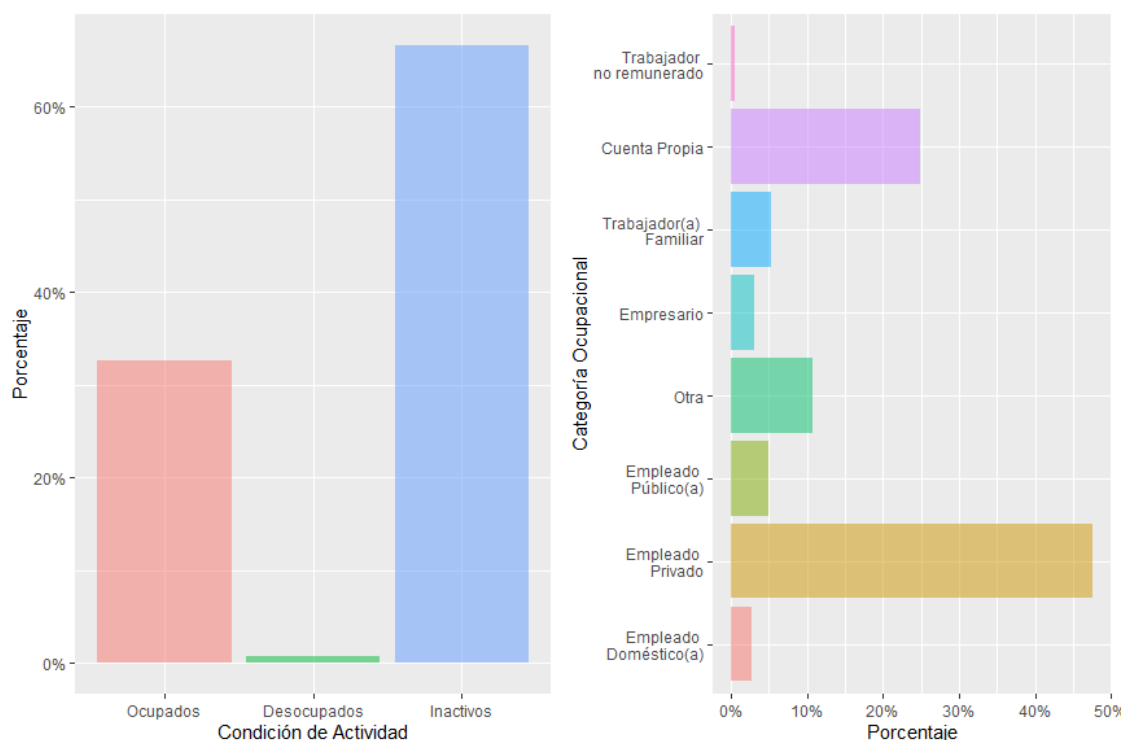
Gráfico 6: Distribución poblacional del municipio por edades y grupo etario al 2022



Fuente: Elaboración propia con base en datos del INE (2013, 2016).

La población en edad de trabajar del municipio lo compone un 60.57% de la población, de los cuales 19.58% está comprendido en los grupos de 15 a 24 años y un 23.23% se encuentran entre las edades de 25 a 39 años y un 17.75% se encuentra entre los 40 a 59 años. Con lo anterior, se estima que el 42.82% de la población, potencialmente activa de Santa Cruz de Yojoa, es joven y por lo tanto amerita impulsar políticas públicas orientadas a la educación, media, superior y a la formación profesional que potencialice habilidades.

Gráfico 7: Población Económicamente Activa y Ocupación del Municipio a 2022

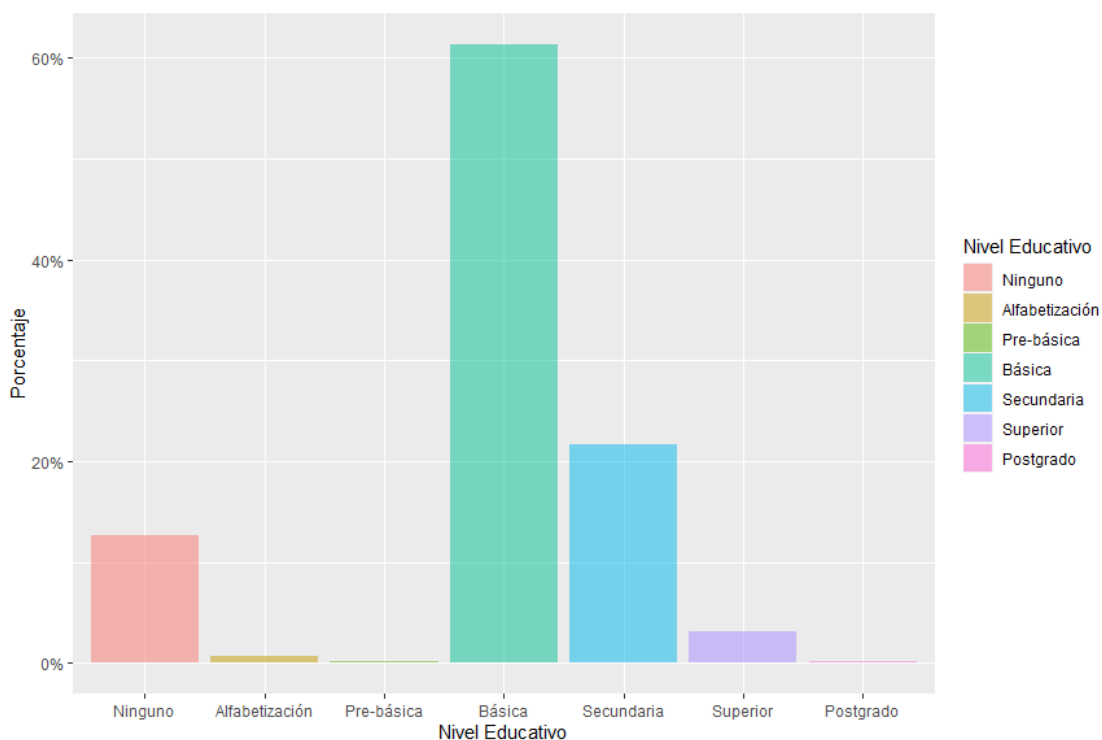


Fuente: Elaboración propia con base en datos del INE (2013, 2016).

2.4.5 Características de la Población

Las estimaciones de la población de 10 años y más para Santa Cruz de Yojoa, por nivel educativo, reflejan debilidades en cuanto a calidad de los recursos humanos del municipio para ser productivo en un esquema competitivo. En este sentido, de las 58,209 personas que conforman la población en edad de 15 a 59 años, un 18.8% ha cursado la educación secundaria y los que han culminado los estudios superiores son un 2.97%; no obstante, los habitantes calificados a nivel de postgrado tan solo alcanzan un 0.09%. En Santa Cruz de Yojoa, la mayoría de la población solamente ha cursado la educación básica en un 61.4% y el nivel de analfabetismo es del 12.64%.

Gráfico 8: Distribución de la escolaridad en el municipio a 2022

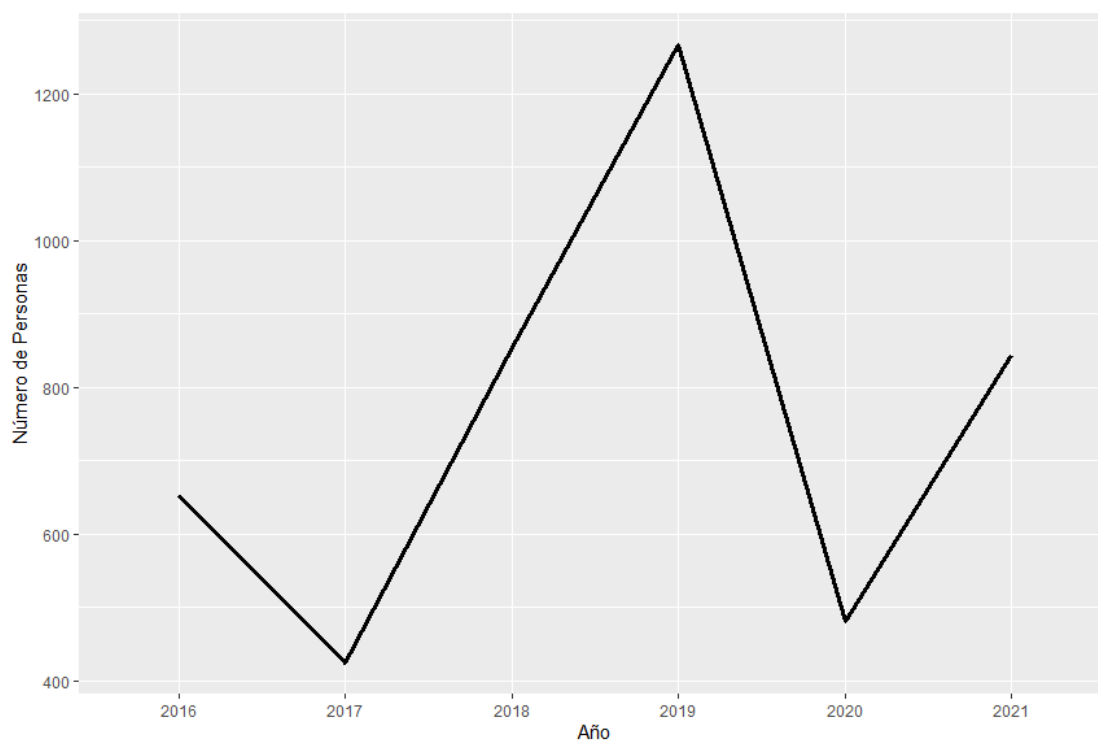


Fuente: Elaboración propia con base en datos del INE (2013, 2016).

2.4.6 La Migración Municipal

Teniendo como base el Sistema Integral de Atención al Migrante Retornado (2022), los indicadores migratorios en el municipio registraron en el periodo 2016-2021 un aumento del 5.27% de emigrantes retornados; se estima que desde el 2016 a 2021 han retornado 4,521, de los cuales 79.7% son hombres y 20.3% son mujeres, resulta oportuna destacar que esta relación establece que el 19.6% son niños; por otro lado, se determinó que Santa Cruz de Yojoa representa el 1.238% de los hondureños retornados a nivel municipal.

Gráfico 9: Migrantes retornados del municipio de 2016 a 2021

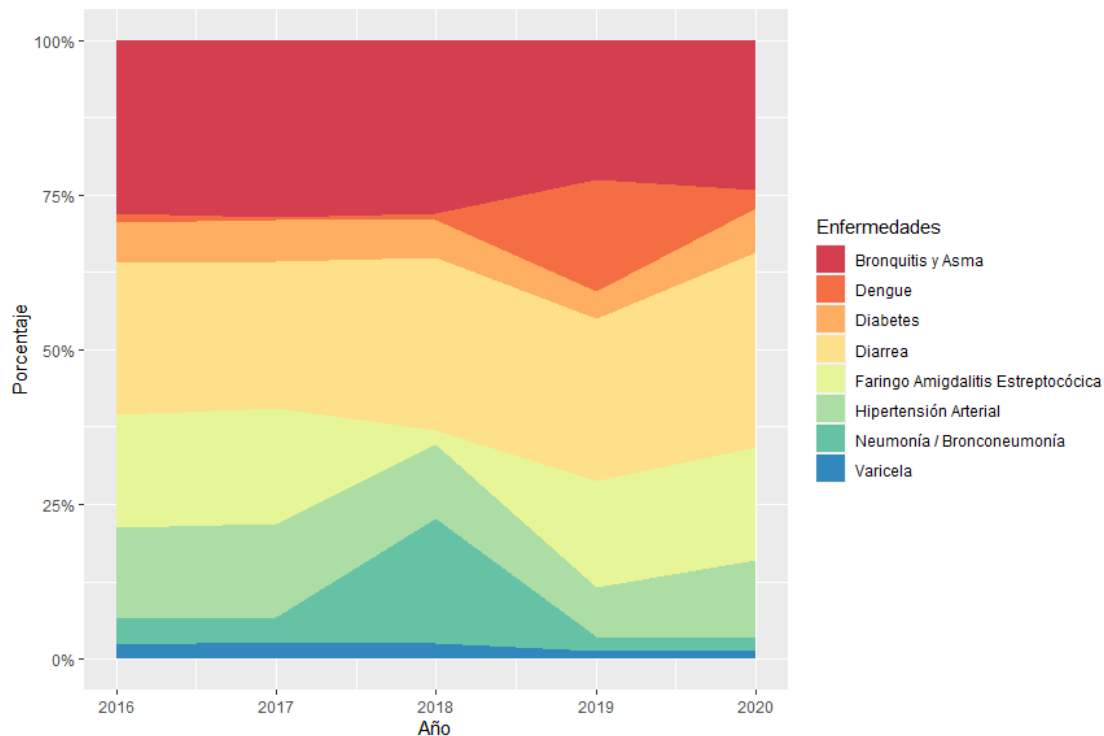


Fuente: Elaboración propia con base en datos del SIAMIR (2022).

2.4.7 Enfermedades

A manera de contar con un acercamiento de las principales enfermedades del municipio, es posible tener una idea muy amplia, o bien, inferir sobre estas, por medio del comportamiento mostrado a nivel departamental, las cuales han sido detalladas por la Secretaría de Salud en: Diarrea, Bronquitis y Asma, Neumonía / Bronconeumonía, Faringo Amigdalitis Estreptocócica, Dengue, Varicela, Hipertensión Arterial, Diabetes, entre otras.

Gráfico 10: Enfermedades a nivel departamental de 2016 a 2020



Fuente: Elaboración propia con base en datos de la SESAL (2020).

2.5 Índice de Desarrollo Humano

La construcción del Informe de Desarrollo Humano 2022 fue para el Programa de Naciones Unidas un proceso colectivo y desafiante en un contexto de multicrisis en todo el país, afectado por la debilidad democrática, una imperiosa reconstrucción institucional, una profunda debilidad económica, vulnerable ante desastres naturales y afectada por una pandemia mundial, todo esto en el marco del bicentenario de la República de Honduras (1821-2021). Este instrumento permite aportar elementos de juicio a los tomadores de decisiones en la Corporación Municipal, para impulsar políticas públicas que dinamicen el crecimiento económico que reduzca las desigualdades y la pobreza de los ciudadanos.

El IDH se compone de tres dimensiones básicas del desarrollo humano, a saber: salud, educación e ingreso, que provienen de cuatro indicadores básicos, 1. Esperanza de vida al nacer, 2. Años esperados de escolaridad, 3. Años promedio de escolaridad y 4. Ingreso per cápita. Para el caso del Municipio de Santa Cruz de Yojoa, Cortés el IDH 2009 fue de 0.673 en el puesto 66 de los 298 municipios del país, ya para el informe del 2022, Santa Cruz de Yojoa ocupa la posición 56 obteniendo un índice de 0.622.

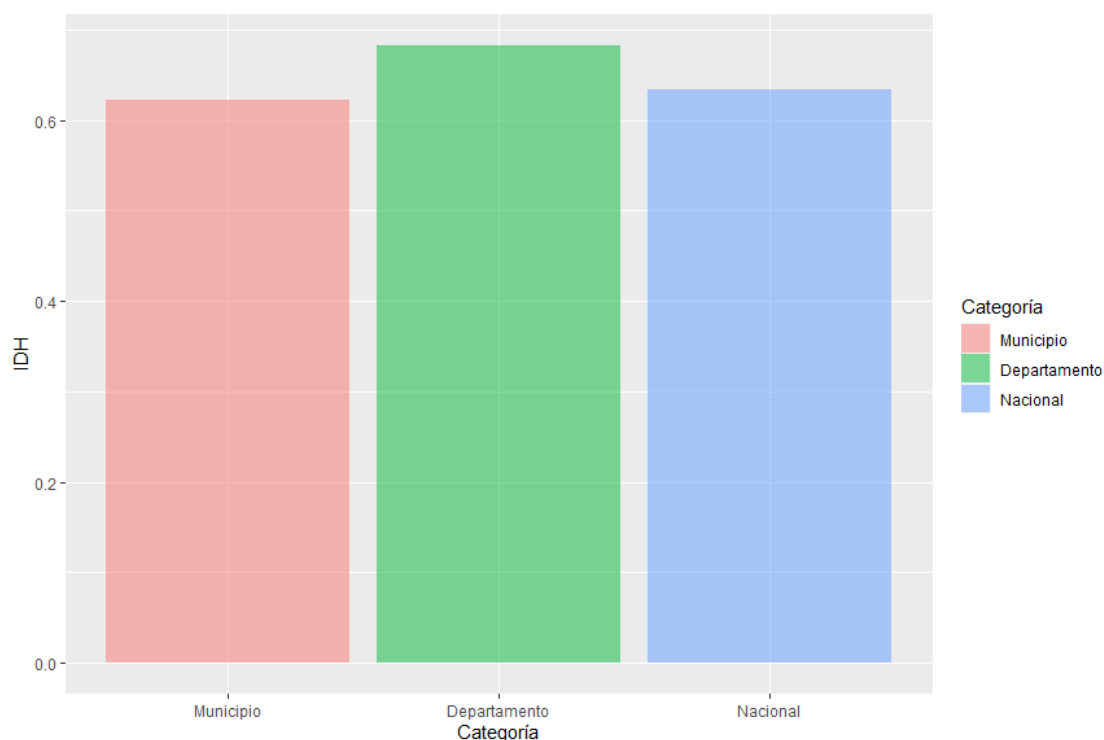
Gráfico 11: Desempeño de Indicadores del IDH del Municipio



Fuente: Elaboración propia con base en datos del PNUD (2022).

De acuerdo con la clasificación del IDH 2022, el municipio de Santa Cruz de Yojoa presenta un nivel Medio de desarrollo humano. Comparativamente en términos de desagregación territorial, es importante resaltar que el IDH del municipio es menor que el IDH departamental de Cortés el cual alcanzó un índice del 0.683 mientras que el índice nacional fue de 0.634.

Gráfico 12: Comparación IDH municipal, departamental y nacional



Fuente: Elaboración propia con base en datos del PNUD (2022).

En cuanto al primer componente de la esperanza por una vida más longeva se confirma mejores condiciones de nutrición y salud entre la población de Santa Cruz de Yojoa ya que para el 2009 este indicador fue de 70.91 años y para el 2022 fue de 74.5 años. En tanto, el componente de educación es importante porque los conocimientos, sobre todo si son de calidad, son imprescindibles para tener una vida productiva en la sociedad moderna y, de esta forma, contribuir al desarrollo del municipio.

En este caso en el 2009 los años esperados de escolaridad es de 44.37% de 7 años o más y para el 2022 fue de 48.5. En consecuencia, los años promedio de escolaridad en el municipio son de 6 años de estudios, siendo de 10.6 los años esperados de escolaridad. Finalmente, el ingreso per cápita se utiliza para conocer, aproximadamente, la riqueza material de los vecinos en el municipio, en este sentido el Ingreso estimado per cápita anual para el 2009 fue de US\$ 3,039.39 al año, ya para el informe del 2022 esta cifra se reportó en US\$ 5,014 al año.

Otros indicadores relevantes identificados en el IDH del 2022 son el cálculo de la pobreza por medio del Índice de Necesidades Básicas Insatisfechas, en donde se cuantificó que el 44.2% de la población de Santa Cruz de Yojoa reporta al menos tres necesidades latentes. En el sector de salud, los datos relevantes es que desde el 2010 al 2019 se reportaron 2,521 partos de adolescentes, que se han registrado 18 suicidios del periodo 2014 al 2019 y las muertes por accidentes de tránsito fueron de 179 en el mismo periodo.

Tabla 3: Indicadores Municipales del Atlas de Desarrollo Humano

Geo.Código	0510	Retornos	3.2
Departamento	Cortés	Partos de adolescentes	2,521
Municipio	Santa Cruz de Yojoa	Suicidios	18
Ranking según el IDH	56	Muertes por accidentes de tránsito	179
Clasificación según el IDH	Medio	Tasa de matrícula bruta	72.5
Índice de Desarrollo Humano	0.622	Tasa de deserción	5.9
Índice de Salud	0.839	Tasa de repitencia	5.2
Índice de Educación	0.485	Proporción de alumnas/os por maestros	29
Índice de Ingreso	0.591	Centros educativos con electricidad	83.4
Esperanza de vida al nacer	74.5	Centros educativos con agua potable	77.2
Años espersados de escolaridad	10.6	Centros educativos con saneamiento	11
Años promedio de escolaridad	5.7	Homicidios	360
Ingreso per cápita estimado	5,014	Denuncias de violencia doméstica e intrafamiliar	235
Pobreza NBI	44.2	Denuncias de robos y hurtos	790
Población	91.1	Votos válidos: nivel presidencial	50.4
Población Indígena y afrodescendiente	0.9	Votos válidos: nivel diputados	51.3
Densidad de población	124	Dimensión de peligro y exposición natural del INFORM	4.7

Fuente: Adaptado del PNUD (2022).

Para el sector educación en el municipio se determinó que la tasa de matrícula bruta del municipio es de 72.5 con una tasa de deserción de 5.9 y una tasa de repitencia de 5.2 y que la proporción de alumnos por maestro es de 29. Cabe señalar que el 83.4% de los centros educativos cuentan con electricidad, que el 77.2% cuentan con agua potable y un 11% con saneamiento básico. En lo que respecta a la seguridad ciudadana en el municipio el IDH estableció que del 2014 al 2019 se registraron 360 homicidios, 235 denuncias de violencia doméstica e intrafamiliar y 790 denuncias de robo y hurtos.

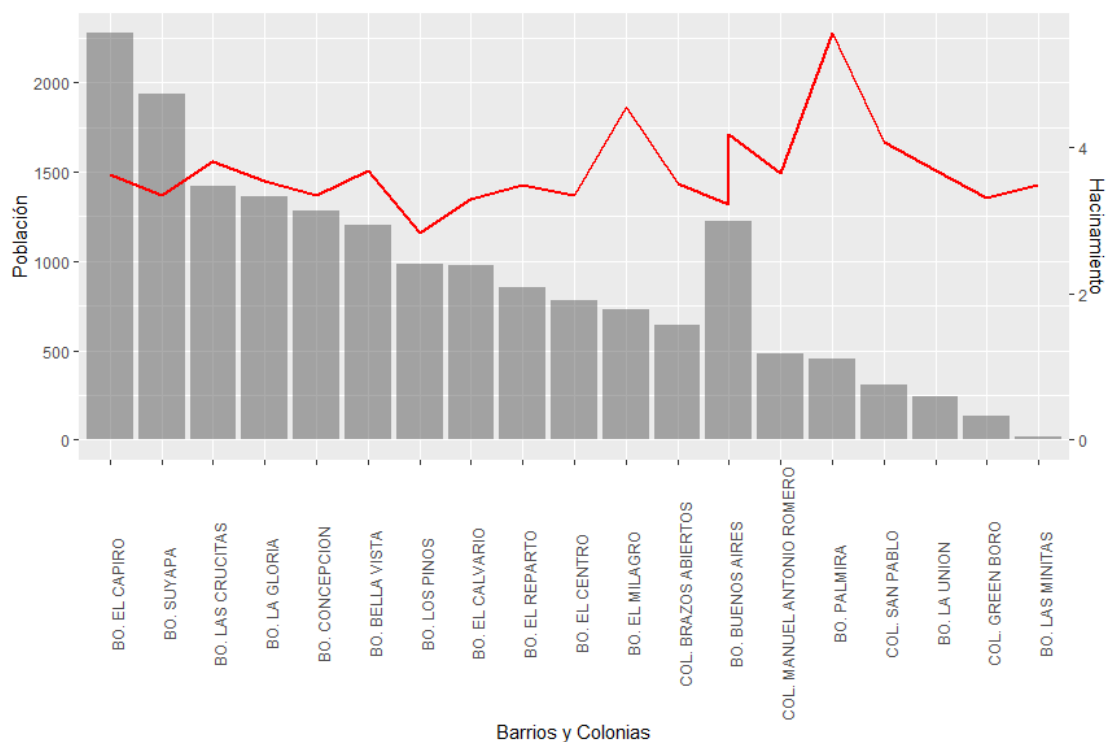
2.6 Vivienda

En seguimiento al comportamiento demográfico establecido en el censo del 2013, se ha proyectado que para el 2022, en Santa Cruz de Yojoa existan al menos 26,194 viviendas de las cuales están ocupadas 21,687 viviendas. El nivel de hacinamiento se estima en 3.67 personas habitando en cada vivienda; sin embargo, siendo más rigurosos, tomando en cuenta solamente las viviendas ocupadas, resulta que habitan al menos 4.43 personas por vivienda.

2.6.1 Vivienda Urbana

Con base en la desagregación territorial que brinda el censo de población y vivienda, se puede tener acceso a diferentes variables de interés. En el gráfico 13 y la tabla 4 se brinda una descripción sumamente amplia sobre la población a nivel de barrios y colonias del municipio.

Gráfico 13: Distribución Poblacional y Nivel de Hacinamiento por Barrios y Colonias



Fuente: Elaboración propia con base en datos del INE (2013, 2016).

Tabla 4: Distribución de Viviendas, Hogares y Población por Barrios y Colonias

Barrio	Total Viviendas	Total Viviendas Particulares	Viviendas Ocupadas	Viviendas Desocupadas	Viviendas Colectivas	Hogares	Población	Hacinamiento
BO. EL CENTRO	234	233	177	56	1	179	777	3.34
BO. BUENOS AIRES	365	365	287	78	0	291	1,176	3.23
BO. EL CALVARIO	297	297	252	45	0	254	978	3.29
BO. EL CAPIRO	628	627	500	127	1	508	2,275	3.63
BO. EL REPARTO	246	245	177	68	1	186	854	3.49
BO. LA GLORIA	386	386	315	71	0	322	1,364	3.54
BO. LOS PINOS	348	348	233	115	0	234	985	2.83
BO. BELLA VISTA	327	326	280	47	1	284	1,202	3.69

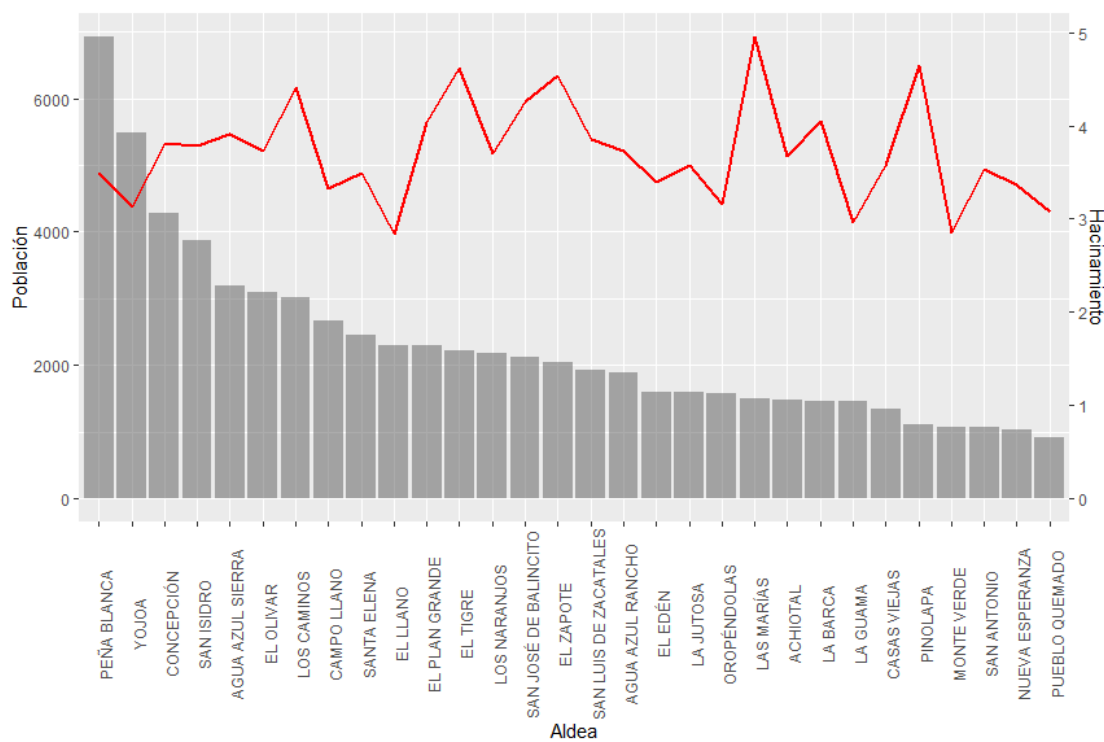
Barrio	Total Viviendas	Total Viviendas Particulares	Viviendas Ocupadas	Viviendas Desocupadas	Viviendas Colectivas	Hogares	Población	Hacinamiento
BO. CONCEPCION	388	383	292	91	5	299	1,282	3.35
BO. EL MILAGRO	161	161	149	12	0	149	731	4.55
BO. LA UNION	66	66	59	7	0	59	245	3.69
BO. LAS CRUCITAS	374	373	295	78	1	306	1,418	3.8
COL. MANUEL ANTONIO ROMERO	131	131	98	33	0	100	479	3.65
COL. SAN PABLO	76	76	65	12	0	66	311	4.07
BO. SUYAPA	577	577	439	137	0	442	1,933	3.35
COL. GREEN BORO	40	40	31	8	0	31	131	3.31
COL. BRAZOS ABIERTOS	184	183	140	43	1	140	640	3.5
BO. PALMIRA	82	82	82	0	0	82	453	5.56
BO. BUENOS AIRES	12	12	12	0	0	13	49	4.19
BO. LAS MINITAS	5	5	5	0	0	5	16	3.49

Fuente: Elaboración propia con base en datos del INE (2013, 2016).

2.6.2 Vivienda Rural

Tampoco en el área rural se cuenta con datos específicos con respecto al déficit de vivienda, resulta importante mencionar que, de acuerdo con proyecciones, la zona rural reporta 21,268 viviendas. Lo anterior propone un nivel de hacinamiento de 4.1 personas por vivienda.

Gráfico 14: Distribución Poblacional y Nivel de Hacinamiento por Aldeas/Caseríos



Fuente: Elaboración propia con base en datos del INE (2013, 2016).

Tabla 5: Distribución de Viviendas, Hogares y Población por Aldeas/Caseríos

Aldea	Caserio	Total Viviendas	Total Viviendas Particulares	Viviendas Ocupadas	Viviendas Desocupadas	Viviendas Colectivas	Hogares	Población	Hacinamiento
SANTA CRUZ DE YOJOA	ASENT. DE CAMP. EL BIJAGUAL	43	43	42	1	0	43	180	4.21
SANTA CRUZ DE YOJOA	CAÑAVERAL	2	2	2	0	0	2	7	2.99

Aldea	Caserio	Total Viviendas	Total Viviendas Particulares	Viviendas Ocupadas	Viviendas Desocupadas	Viviendas Colectivas	Hogares	Población	Hacinamiento
SANTA CRUZ DE YOJOA	GRUPO CAMPESINO EL LOBO	46	46	46	0	0	46	213	4.58
SANTA CRUZ DE YOJOA	LA HERRADURA	38	38	38	0	0	42	170	4.41
SANTA CRUZ DE YOJOA	NANCE DULCE	1	1	1	0	0	1	3	1.99
SANTA CRUZ DE YOJOA	HACIENDA EL LOBO	6	6	6	0	0	6	22	3.74
SANTA CRUZ DE YOJOA	LOS MANGUITOS	2	2	2	0	0	2	8	3.49
SANTA CRUZ DE YOJOA	FINCA SANTA ANA O LA PIÑERA	2	2	2	0	0	2	3	1.5
SANTA CRUZ DE YOJOA	FINCA POTRERITOS	3	3	2	1	0	2	17	4.99
SANTA CRUZ DE YOJOA	BARRIO LA CUZUMBA	33	33	33	0	0	33	164	4.9
SANTA CRUZ DE YOJOA	GRANJA AVICOLA LOS HOBOS NO. 1	1	1	1	0	0	1	6	3.99
SANTA CRUZ DE YOJOA	GRANJA AVICOLA LOS HOBOS NO. 2	1	1	1	0	0	1	3	1.99
SANTA CRUZ DE YOJOA	RANCHO LOS PINOS	3	3	1	2	0	1	5	1.33
SANTA CRUZ DE YOJOA	CERRO AZUL	4	4	3	1	0	3	19	4.66
SANTA CRUZ DE YOJOA	NANCE DULCE NO. 2	1	1	1	0	0	1	4	2.99
SANTA CRUZ DE YOJOA	BARRIO LOS PINOS O PUENTE OSCURO	9	9	9	0	0	9	55	5.86
ACHIOTAL	ACHIOTAL	393	393	295	98	0	306	1,441	3.67
ACHIOTAL	EL PARAISO	11	11	10	1	0	10	43	3.9

Aldea	Caserio	Total Viviendas	Total Viviendas Particulares	Viviendas Ocupadas	Viviendas Desocupadas	Viviendas Colectivas	Hogares	Población	Hacinamiento
AGUA AZUL RANCHO	AGUA AZUL RANCHO	380	379	326	52	1	330	1,384	3.66
AGUA AZUL RANCHO	EL BAMBÚ	35	35	28	7	0	29	170	4.85
AGUA AZUL RANCHO	LA JOYA	16	16	12	5	0	12	59	3.63
AGUA AZUL RANCHO	BRISAS DEL BAMBU	69	69	54	15	0	56	240	3.5
AGUA AZUL RANCHO	FINCA NUESTRA SEÑORA DEL LAGO	9	9	9	0	0	9	39	4.39
AGUA AZUL SIERRA	AGUA AZUL SIERRA	395	395	312	83	0	330	1,431	3.63
AGUA AZUL SIERRA	BOQUITAS	12	12	12	0	0	12	75	6.12
AGUA AZUL SIERRA	COL. BRISAS DEL LAGO	99	99	87	12	0	87	370	3.73
AGUA AZUL SIERRA	CAMPAMENTO BAUTISTA BAGOPE	9	9	9	0	0	9	35	3.99
AGUA AZUL SIERRA	CAMPAMENTO CENTROAMERICANO	5	5	5	0	0	5	18	3.32
AGUA AZUL SIERRA	EL CAMPANARIO	132	132	119	13	0	119	617	4.67
AGUA AZUL SIERRA	FINCAS DE YOJOA	4	4	4	0	0	4	7	1.99
AGUA AZUL SIERRA	FINCA ZONATEPEQUE	5	5	5	0	0	5	14	2.66
AGUA AZUL SIERRA	LA CURVA	42	42	32	10	0	32	144	3.41
AGUA AZUL SIERRA	LA PRIMAVERA	2	2	2	0	0	2	18	9.97

Aldea	Caserio	Total Vivien das	Total Viviend as Particul ares	Vivien das Ocupa das	Viviend as Desocup adas	Vivien das Colect ivas	Hoga res	Pobla ción	Hacinam iento
AGUA AZUL SIERRA	FINCA LAGO VISTA	9	9	9	0	0	9	46	5.18
AGUA AZUL SIERRA	FINCA CAFETALES DEL LAGO	2	2	2	0	0	2	14	7.98
AGUA AZUL SIERRA	COL. TRES DE OCTUBRE	91	91	75	16	0	77	367	4.04
AGUA AZUL SIERRA	PROYECTO BRISAS DEL LAGO	7	7	7	0	0	7	35	4.99
AGUA AZUL SIERRA	FINCA BRISAS DEL LAGO	2	2	2	0	0	2	4	1.99
BUENA VISTA	BUENA VISTA	144	144	129	15	0	133	609	4.22
BUENA VISTA	EL OLVIDO	4	4	4	0	0	4	28	7.98
CAMPO LLANO	CAMPO LLANO	234	234	169	65	0	172	678	2.9
CAMPO LLANO	LAGUNETAS	10	10	10	0	0	10	49	4.74
CAMPO LLANO	CAMPO BARRANCO	92	92	69	23	0	71	242	2.63
CAMPO LLANO	COLONIA FIFI	44	44	33	10	0	33	134	3.08
CAMPO LLANO	COL. BRISAS DEL ULUA	24	24	21	2	0	21	86	3.64
CAMPO LLANO	LA SABANA O LA 23	34	34	25	9	0	25	86	2.52
CAMPO LLANO	COL. GRACIAS A DIOS	114	113	105	8	1	107	445	3.94
CAMPO LLANO	BO. MOTIÑO	87	87	73	14	0	73	326	3.74
CAMPO LLANO	BO. CASTAÑO	26	26	26	0	0	26	131	5.12
CAMPO LLANO	EL BORDO DEL BARRANCO	28	28	25	3	0	26	113	4
CAMPO LLANO	POCHOTA	58	58	49	9	0	49	207	3.55
CAMPO LLANO	LA VICTORIA	52	52	44	8	0	45	172	3.28
CAMPO OLIVO	CAMPO OLIVO	54	54	44	9	0	44	191	3.56

Aldea	Caserio	Total Viviendas	Total Viviendas Particulares	Viviendas Ocupadas	Viviendas Desocupadas	Viviendas Colectivas	Hogares	Población	Hacinamiento
CAMPO OLIVO	BUENOS AIRES O SORUTUNGO	25	25	25	0	0	25	76	3.06
CAMPO OLIVO	OLIVO MANDADOR	2	2	2	0	0	2	5	2.99
CAMPO OLIVO	LA CUARENTA Y CINCO	2	2	2	0	0	2	5	2.99
CAMPO OLIVO	LA BOMBA #3	4	4	4	0	0	4	12	3.49
CASAS VIEJAS	CASAS VIEJAS	287	287	239	48	0	241	1,042	3.64
CASAS VIEJAS	AGUA ZARCA	5	5	5	0	0	5	20	3.66
CASAS VIEJAS	EL ENCANTADO	28	27	10	16	1	10	35	1.3
CASAS VIEJAS	LOMA LINDA	11	11	7	3	0	9	37	3.39
CASAS VIEJAS	LAS CENICERAS	7	7	7	0	0	7	36	4.99
CASAS VIEJAS	EL ASENTAMIENTO	10	10	10	0	0	10	56	5.7
CASAS VIEJAS	TRIUNFO LAS DELICIAS	29	29	22	7	0	22	118	4.04
CONCEPCIÓN	CONCEPCIÓN	216	216	181	35	0	181	786	3.63
CONCEPCIÓN	BUENOS AIRES	238	238	205	33	0	206	907	3.82
CONCEPCIÓN	EL OLVIDO	93	93	80	13	0	80	362	3.88
CONCEPCIÓN	HACIENDA VIEJA	3	3	3	0	0	3	19	6.48
CONCEPCIÓN	LA SIERRA	150	150	122	28	0	122	552	3.68
CONCEPCIÓN	LOS CIPRESES	116	116	116	0	0	121	497	4.28
CONCEPCIÓN	LAS FLORES	204	204	168	36	0	169	751	3.68
CONCEPCIÓN	RANCHO BELLA VISTA	9	9	9	0	0	12	55	6.31
CONCEPCIÓN	HACIENDA EL CIPRES	1	1	1	0	0	1	12	7.98
CONCEPCIÓN	TUCAN AGRO	7	7	7	0	0	7	28	3.79
CONCEPCIÓN	RANCHO EDIN	4	4	2	1	0	2	5	1.35

Aldea	Caserio	Total Vivien das	Total Viviend as Particul ares	Vivien das Ocupa das	Viviend as Desocup adas	Vivien das Colect ivas	Hoga res	Pobla ción	Hacinam iento
CONCEPC IÓN	CATARATAS DEL YOJOA	6	6	5	1	0	5	24	4.02
CONCEPC IÓN	BRISAS DE YOJOA	58	58	58	0	0	58	247	4.24
CONCEPC IÓN	EL CHAPARRAL	16	16	16	0	0	16	35	2.18
CORDONC ILLO	CORDONCILL O	80	80	73	7	0	73	375	4.67
CORDONC ILLO	LA CUCHILLA ENCERRADA	1	1	1	0	0	1	10	8.97
CORDONC ILLO	LOMA DEL MILAGRO	1	1	1	0	0	1	5	3.99
EL CACAO	EL CACAO	28	28	25	2	0	25	86	3.13
EL CACAO	LAS MARÍAS	47	47	41	6	0	41	140	3
EL CACAO	RANCHO EL BRAZO	7	7	6	1	0	6	24	3.34
EL CACAO	FINCA LOS ANDES	2	2	2	0	0	2	13	5.48
EL CHAGUIT ÓN	EL CHAGUITÓN	93	93	64	29	0	65	325	3.49
EL CHAGUIT ÓN	PIEDRA TIRADA	1	1	1	0	0	1	5	3.99
EL EDÉN	EL EDÉN	330	328	271	57	1	275	1,135	3.46
EL EDÉN	FINCA POCAS CACHAS	2	2	2	0	0	2	2	1
EL EDÉN	LA FLORIDA	32	32	24	8	0	24	89	2.82
EL EDÉN	LAGUNATO	23	23	20	3	0	20	93	4.01
EL EDÉN	RANCHO MARISOL	2	2	2	0	0	2	5	2.99
EL EDÉN	EL NUEVO EDEN	80	80	64	16	0	64	258	3.22
EL EDÉN	FINCA RODRIGUEZ	4	4	4	0	0	4	19	5.48
EL JARAL	EL JARAL	187	187	156	31	0	164	685	3.66
EL JARAL	EL COPITO NO1	9	9	9	0	0	9	44	4.99
EL JARAL	EL COPITO NO.2	4	4	4	0	0	4	23	6.48
EL JARAL	LA SECADORA	4	4	4	0	0	4	25	6.98
EL JARAL	HOTEL FINCA LAS GLORIAS	4	4	4	0	0	4	11	2.66
EL LLANO	EL LLANO	687	687	516	171	0	517	2,057	2.99
EL LLANO	LA TEJERA	61	61	12	49	0	14	69	1.13

Aldea	Caserio	Total Viviendas	Total Viviendas Particulares	Viviendas Ocupadas	Viviendas Desocupadas	Viviendas Colectivas	Hogares	Población	Hacinamiento
EL LLANO	COL. BRISAS DEL LLANO	59	59	42	17	0	42	170	2.87
EL OLIVAR	EL OLIVAR	409	409	326	83	0	328	1,412	3.45
EL OLIVAR	EL BATEY	87	87	63	24	0	64	296	3.39
EL OLIVAR	EL OCOTILLO	35	35	24	10	0	26	129	3.69
EL OLIVAR	JOYA GRANDE	40	40	40	0	0	40	242	6.1
EL OLIVAR	LA TALANQUERA	8	8	8	0	0	8	49	5.98
EL OLIVAR	LAS COLMENAS	22	22	17	5	0	17	85	3.83
EL OLIVAR	LOS LEONES	9	9	9	0	0	9	45	4.86
EL OLIVAR	EL PLAYON	14	14	9	5	0	9	10	0.75
EL OLIVAR	SAN JOSE	2	2	2	0	0	2	12	4.99
EL OLIVAR	RANCHO LOS MANGOS	1	1	1	0	0	1	6	4.99
EL OLIVAR	RANCHO SAN JOSE	2	2	2	0	0	2	16	6.98
EL OLIVAR	GRANJA AVICOLA	2	2	2	0	0	2	12	4.99
EL OLIVAR	HDA. LA LAGUNA	2	2	2	0	0	2	12	4.99
EL OLIVAR	FINCA CINDY	1	1	1	0	0	1	6	4.99
EL OLIVAR	COL. SUBIRANA I	182	182	168	14	0	168	692	3.81
EL OLIVAR	COL. SUBIRANA II	12	12	12	0	0	12	53	4.59
EL OLIVAR	HDA. PINEDA	1	1	1	0	0	1	8	6.98
EL OLIVAR	HDA. EL CARDO	2	2	2	0	0	2	12	4.99
EL PLAN GRANDE	EL PLAN GRANDE	70	70	64	6	0	72	366	5.26
EL PLAN GRANDE	AGUA AMARILLA	5	5	5	0	0	5	19	3.99
EL PLAN GRANDE	CAMPAMENTO DE CONINCA	100	100	78	22	0	78	245	2.44

Aldea	Caserio	Total Vivien das	Total Vivien das Particul ares	Vivien das Ocupa das	Vivien das Desocup adas	Vivien das Colect ivas	Hoga res	Pobla ción	Hacinam iento
EL PLAN GRANDE	CAMPAMENT O LA LAGUNA	128	128	127	1	0	127	420	3.28
EL PLAN GRANDE	EL CHISPERO	11	11	11	0	0	11	61	5.61
EL PLAN GRANDE	EL EMBALSE	3	3	3	0	0	3	9	3.49
EL PLAN GRANDE	EL OCOTAL ARRANCADO	20	20	19	1	0	19	103	5.1
EL PLAN GRANDE	LA BOLSITA	121	121	114	7	0	125	558	4.62
EL PLAN GRANDE	LA CABAÑA	7	7	7	0	0	7	38	5.48
EL PLAN GRANDE	LA LAGUNA DEL PESCADO	1	1	1	0	0	1	9	7.98
EL PLAN GRANDE	PIEDRA PARADA	1	1	1	0	0	1	1	1
EL PLAN GRANDE	POZOS DE AGUA	29	29	29	0	0	32	115	3.91
EL PLAN GRANDE	VILLA ALPINO	10	10	7	2	0	7	25	2.64
EL PLAN GRANDE	LA VEGA	18	18	18	0	0	18	101	5.75
EL PLAN GRANDE	LA LAGUNA	2	2	2	0	0	2	2	1
EL PLAN GRANDE	PLAN DE BEJUCO	3	3	3	0	0	3	17	4.99
EL PLAN GRANDE	AGUA DE LA REINA	17	17	17	0	0	17	66	3.79
EL PLAN GRANDE	POZO SARCO	22	22	22	0	0	22	134	6.17
EL TIGRE	EL TIGRE	353	352	317	35	1	345	1,727	4.91
EL TIGRE	COLONIA LAS PALMAS O LAS TORRE	114	114	97	17	0	100	434	3.81
EL TIGRE	GRANJA AVICOLA MENDOZA	2	2	2	0	0	2	6	2.49
EL TIGRE	FINCA LOBO	2	2	2	0	0	2	16	6.98
EL TIGRE	PORTILLO EL COLLOTE	3	3	2	1	0	2	16	4.65
EL TIGRE	CERRO BABILONIA	7	7	5	2	0	5	20	2.83
EL ZAPOTE	EL ZAPOTE	303	302	281	21	1	310	1,299	4.31
EL ZAPOTE	LA CAÑADA DEL TIGRE	38	38	38	0	0	38	188	4.89

Aldea	Caserio	Total Vivien das	Total Vivien das Particul ares	Vivien das Ocupa das	Vivien das Desocup adas	Vivien das Colect ivas	Hoga res	Pobla ción	Hacinam iento
EL ZAPOTE	GRUPO CAMPE SINO PEDREGAL	12	12	12	0	0	12	53	4.59
EL ZAPOTE	EMPRESA CAMPE SINA 28 DE ABRIL O	14	14	14	0	0	15	56	3.99
EL ZAPOTE	GRANJA MI ESPERANZA	1	1	1	0	0	1	6	4.99
EL ZAPOTE	GRANJA OLIVA	1	1	1	0	0	1	7	5.98
EL ZAPOTE	GRANJA OCOTE SOLO	2	2	2	0	0	2	12	4.99
EL ZAPOTE	HDA. LA ESPERANZA	1	1	1	0	0	1	6	4.99
EL ZAPOTE	PUERTO ESCONDIDO	21	21	21	0	0	21	73	3.49
EL ZAPOTE	EROES DEL NUEVO SIGLO	61	61	61	0	0	62	352	5.79
LA BARCA	LA BARCA	362	360	300	59	2	307	1,456	4.05
LA BARCA	HACIENDA LA CAÑADA	2	2	2	0	0	2	9	3.99
LA CEIBITA	LA CEIBITA	121	120	113	7	1	117	559	4.66
LA CEIBITA	EL PUENTE	3	3	1	1	0	1	13	5.04
LA CEIBITA	LAS CABAÑAS	35	35	22	13	0	22	83	2.37
LA DANTA	LA DANTA	33	33	31	1	0	31	171	5.23
LA ESTRIBANA	LA ESTRIBANA	40	40	38	2	0	38	227	5.67
LA ESTRIBANA	COROCILLO	14	14	11	2	0	11	50	3.71
LA ESTRIBANA	LA TIGRA	3	3	3	0	0	3	20	6.98
LA GUAMA	LA GUAMA	486	486	447	40	0	447	1,450	2.98
LA GUAMA	LA COMPUERTA	6	6	4	1	0	4	10	1.84
LA JUTOSA	LA JUTOSA	66	66	63	3	0	63	219	3.31
LA JUTOSA	BUENOS AIRES	358	358	309	49	0	319	1,306	3.65

Aldea	Caserio	Total Vivien das	Total Viviend as Particul ares	Vivien das Ocupa das	Viviend as Desocup adas	Vivien das Colect ivas	Hoga res	Pobla ción	Hacinam iento
LA JUTOSA	EL CAÑÓN	4	4	2	1	0	2	8	2.34
LA JUTOSA	LOS CASTELLANOS	15	15	8	7	0	8	50	3.24
LA JUTOSA	RIO HELADO	1	1	1	0	0	1	6	4.99
LA LAGUNA	LA LAGUNA	31	31	31	0	0	31	180	5.81
LA LAGUNA	EL JÍCARO	11	11	11	0	0	11	60	5.48
LA LAGUNA	LAGUNA HONDA	4	4	4	0	0	4	15	3.99
LA QUESERA O EL PARAÍSO	LA QUESERA O EL PARAÍSO	74	74	56	17	0	58	277	3.75
LA QUESERA O EL PARAÍSO	EL SAUCE	11	11	11	0	0	11	49	4.49
LA QUESERA O EL PARAÍSO	EL PICHICHE	6	6	6	0	0	6	37	6.73
LA QUESERA O EL PARAÍSO	LA CEBADILLA	2	2	2	0	0	2	10	3.99
LA QUESERA O EL PARAÍSO	LA SANDILLERA	10	10	10	0	0	10	62	5.98
LA QUESERA O EL PARAÍSO	SABANA DEL BURRO	2	2	2	0	0	2	14	5.98
LA QUESERA O EL PARAÍSO	TOCORROSTIQUE	24	24	24	0	0	24	98	4.11
LA QUESERA O EL PARAÍSO	LOS CENICEROS	4	4	4	0	0	4	11	2.66
LA QUESERA O EL PARAÍSO	BRISAS DEL SAUCE	6	6	6	0	0	6	34	6.23

Aldea	Caserio	Total Vivien das	Total Vivien das Particul ares	Vivien das Ocupa das	Vivien das Desocup adas	Vivien das Colect ivas	Hoga res	Pobla ción	Hacinam iento
LA QUESERA O EL PARAÍSO	HDA. DANARIA	3	3	3	0	0	3	3	1
LAS CAÑAS	LAS CAÑAS	9	9	8	1	0	8	53	5.73
LAS CAÑAS	HACIENDA OKINAWA	1	1	1	0	0	1	5	3.99
LAS CAÑAS	LA CHIVERA	6	6	6	0	0	6	19	3.19
LAS CAÑAS	LA ENEA	9	9	9	0	0	9	39	4.24
LAS DELICIAS	LAS DELICIAS	211	209	149	61	1	150	683	3.26
LAS DELICIAS	EL VOLCÁN	16	16	13	3	0	13	74	4.6
LAS MARÍAS	LAS MARÍAS	300	300	300	0	0	305	1,487	4.95
LAS MARÍAS	HDA. LAS CAÑADAS	3	3	3	0	0	3	15	4.99
LOS CAMINOS	LOS CAMINOS	308	308	288	20	0	290	1,311	4.26
LOS CAMINOS	CUESTA DE BALAS	7	7	5	2	0	5	24	3.49
LOS CAMINOS	EL PLANÓN	8	8	7	1	0	7	41	4.99
LOS CAMINOS	LAS LOMITAS	66	66	47	20	0	51	257	3.87
LOS CAMINOS	MONTECILLOS	123	123	123	0	0	143	540	4.37
LOS CAMINOS	SANTA LUCÍA O EL VOLCÁN	59	59	57	2	0	57	251	4.25
LOS CAMINOS	COL.ARNOLD. SANCHEZ	115	115	115	0	0	133	600	5.21
LOS MANGOS	LOS MANGOS	52	52	38	14	0	38	201	3.83
LOS MANGOS	CRUZ DE LEGUA	2	2	2	0	0	2	5	2.99
LOS MANGOS	EL MAL PASO	8	8	8	0	0	8	36	4.42
LOS MANGOS	EL OVAL	9	9	9	0	0	9	45	4.86
LOS MANGOS	LAS BRISAS	2	2	2	0	0	2	16	8.97
LOS MANGOS	LAS PILETAS	40	40	40	0	0	40	261	6.48

Aldea	Caserio	Total Viviendas	Total Viviendas Particulares	Viviendas Ocupadas	Viviendas Desocupadas	Viviendas Colectivas	Hogares	Población	Hacinamiento
LOS MANGOS	TAPIQUILARES	15	15	15	0	0	15	81	5.37
LOS MANGOS	LA CENICERO FINCA LOS BOLES	4	4	4	0	0	4	31	8.48
LOS NARANJOS	LOS NARANJOS	590	590	492	98	0	509	2,186	3.7
MONTAÑA DE LA REINA	CALICHITO O SAN LUIS DE CALICHI	49	49	40	9	0	40	194	3.96
MONTAÑA DE LA REINA	CAMPO SIETE	3	3	3	0	0	3	7	1.99
MONTAÑA DE LA REINA	EL AGUACATAL	3	3	3	0	0	3	13	3.66
MONTAÑA DE LA REINA	EL CUTE	1	1	1	0	0	1	5	3.99
MONTAÑA DE LA REINA	EL REMOLINO	1	1	1	0	0	1	5	3.99
MONTAÑA DE LA REINA	HACIENDA LA ZARZA	1	1	1	0	0	1	2	1.99
MONTAÑA DE LA REINA	LAS CRUCES	29	29	29	0	0	29	141	4.83
MONTAÑA DE LA REINA	LAS CHAMPNAS	22	22	21	1	0	21	110	4.99
MONTAÑA DE LA REINA	RANCHO EL AGUACATE	1	1	1	0	0	1	5	3.99
MONTAÑA DE LA REINA	12 DE MARZO	7	7	7	0	0	7	36	5.15
MONTAÑA DE LA REINA	SUYAPA	6	6	6	0	0	6	26	4.39
MONTAÑA DE LA REINA	EL TRONCO	2	2	2	0	0	2	9	3.99
MONTAÑA DE LA REINA	ALTOS DE LA REYNA	27	27	27	0	0	27	124	4.64
MONTE VERDE	MONTE VERDE	205	205	186	20	0	186	521	2.54

Aldea	Caserio	Total Viviendas	Total Viviendas Particulares	Viviendas Ocupadas	Viviendas Desocupadas	Viviendas Colectivas	Hogares	Población	Hacinamiento
MONTE VERDE	LAS BRISAS	45	45	44	1	0	44	137	3.06
MONTE VERDE	SANTA FE	59	59	53	6	0	55	191	3.24
MONTE VERDE	PEÑITAS	26	26	24	2	0	24	88	3.33
MONTE VERDE	LA MANSION	13	13	13	0	0	13	52	3.99
MONTE VERDE	OCOTE SOLO	8	8	8	0	0	8	24	2.99
MONTE VERDE	DESVIO SANTA FE	23	23	21	2	0	21	67	2.9
NUEVA ESPERANZA	NUEVA ESPERANZA	274	273	215	57	1	220	929	3.41
NUEVA ESPERANZA	ISLA LAS VENTANAS	5	5	5	0	0	5	14	2.74
NUEVA ESPERANZA	EL PARAISO O BRISAS DE NUEVA ESPERANZA	30	30	22	8	0	22	95	3.14
OROPÉNDOLAS	OROPÉNDOLAS	480	480	367	113	0	374	1,509	3.14
OROPÉNDOLAS	NANCE DULCE	19	19	13	6	0	13	66	3.42
PEÑA BLANCA	PEÑA BLANCA	1,537	1,535	1,273	262	3	1,300	5,423	3.53
PEÑA BLANCA	EL GUAYABO	95	95	77	19	0	77	329	3.44
PEÑA BLANCA	LA AGÜITA	94	93	77	16	1	80	339	3.64
PEÑA BLANCA	LA FE	191	191	112	79	0	120	531	2.78
PEÑA BLANCA	FINCA LA FORTUNA	10	10	5	5	0	5	21	2.12
PEÑA BLANCA	SERVICIO PANAMERICANO DE SALUD	26	25	25	0	2	28	172	6.98
PEÑA BLANCA	CENTRO DE EDUCACION ADVENTISTA	22	22	14	8	0	16	59	2.68
PEÑA BLANCA	COL. ROBERTO PINEDA CHACON	13	13	12	1	0	13	58	4.44
PINOLAPA	PINOLAPA	226	225	225	0	1	249	1,061	4.72

Aldea	Caserio	Total Vivien das	Total Vivien das Particul ares	Vivien das Ocupa das	Vivien das Desocup adas	Vivien das Colect ivas	Hoga res	Pobla ción	Hacinam iento
PINOLAP A	AGUA ZARCA	6	6	6	0	0	6	17	2.79
PINOLAP A	LAS BRISAS	8	8	8	0	0	8	31	3.7
PUEBLO QUEMAD O	PUEBLO QUEMADO	178	178	119	59	0	125	612	3.43
PUEBLO QUEMAD O	COL. SANTA CLARA	118	118	71	47	0	71	297	2.52
SAN ANTONIO	SAN ANTONIO	280	280	224	56	0	226	1,010	3.61
SAN ANTONIO	LA JAGUA	7	7	7	0	0	7	17	2.39
SAN ANTONIO	PICUCHE	12	12	6	6	0	6	35	2.99
SAN ANTONIO	PUENTE OSCURO	5	5	5	0	0	5	15	3.24
SAN ANTONIO	SAN LORENZO	1	1	1	0	0	1	1	1
SAN ISIDRO	SAN ISIDRO	567	567	480	87	0	494	2,176	3.84
SAN ISIDRO	AGUA AMARILLA	75	75	64	10	0	71	337	4.52
SAN ISIDRO	NUEVA ESPERANZA	76	76	63	13	0	64	269	3.56
SAN ISIDRO	SAN BARTOLO	84	83	63	20	1	63	296	3.58
SAN ISIDRO	BARTOLO O BUENA VISTA	96	96	80	16	0	80	337	3.5
SAN ISIDRO	LA CASONA	38	38	26	13	0	27	111	2.9
SAN ISIDRO	LAGUNA DEL MONTE	2	2	2	0	0	2	9	3.99
SAN ISIDRO	PICACHITO	38	38	30	8	0	34	142	3.69
SAN ISIDRO	CORREDERO S	1	1	1	0	0	1	6	4.99
SAN ISIDRO	GRUPO CAMPEÑO BAMBU	15	15	13	2	0	15	57	3.76
SAN ISIDRO	AGUACATAL ES	4	4	3	1	0	3	14	3.52
SAN ISIDRO	EL PASTUDO	2	2	2	0	0	2	8	3.49
SAN ISIDRO	LOS ORELLANA	26	26	21	5	0	22	107	4.17

Aldea	Caserio	Total Vivien das	Total Vivien das Particul ares	Vivien das Ocupa das	Vivien das Desocup adas	Vivien das Colect ivas	Hoga res	Pobla ción	Hacinam iento
SAN JOSÉ DE BALINCIT O	SAN JOSÉ DE BALINCITO	280	278	278	0	1	281	1241	4.46
SAN JOSÉ DE BALINCIT O	LA CAÑADA	63	63	48	15	0	49	251	4
SAN JOSÉ DE BALINCIT O	LOS CHORROS	128	128	99	29	0	104	523	4.08
SAN JOSÉ DE BALINCIT O	LA MONTAÑA	21	21	17	5	0	17	77	3.63
SAN JOSÉ DE BALINCIT O	LA COYOTERA	8	8	4	3	0	4	27	3.36
SAN LUIS DE ZACATAL ES	SAN LUIS DE ZACATALES	296	296	269	27	0	271	1,199	4.05
SAN LUIS DE ZACATAL ES	COL. BRISAS DE SAN LUIS	174	174	132	42	0	134	615	3.53
SAN LUIS DE ZACATAL ES	COL. LUZ Y VIDA	28	28	24	5	0	24	107	3.79
SANTA ELENA	SANTA ELENA	455	453	365	87	3	367	1,336	2.95
SANTA ELENA	COOPERATIV A SANTA ELENA	122	122	104	19	0	104	466	3.81
SANTA ELENA	TEPEMECHÍN O EL PLANÓN	2	2	2	0	0	2	12	4.99
SANTA ELENA	PIEDRAS AMARILLAS	16	16	16	0	0	16	66	4.14
SANTA ELENA	LA FINCONA	2	2	2	0	0	2	9	3.99
SANTA ELENA	COL. SAMARITAN A SANTA ELENA	106	106	106	0	0	107	563	5.31
TERRERI TOS DE LA	TERRERITOS DE LA LIBERTAD	110	110	110	0	0	114	536	4.88

Aldea	Caserio	Total Viviendas	Total Viviendas Particulares	Viviendas Ocupadas	Viviendas Desocupadas	Viviendas Colectivas	Hogares	Población	Hacinamiento
LIBERTAD									
TERRERITOS DE LA LIBERTAD	CANIZALES	1	1	1	0	0	1	11	7.98
TERRERITOS DE LA LIBERTAD	EL JÍCARO	3	3	3	0	0	3	19	5.32
TERRERITOS DE LA LIBERTAD	EL POLVORÍN O LOS CACAOS	5	5	5	0	0	5	15	3.24
TERRERITOS DE LA LIBERTAD	FINCA SANTA ELENA	1	1	1	0	0	1	3	2.99
TERRERITOS DE LA LIBERTAD	HACIENDA LODO NEGRO	3	3	3	0	0	3	11	3.99
TERRERITOS DE LA LIBERTAD	LA CAJA	14	14	14	0	0	14	55	3.91
TERRERITOS DE LA LIBERTAD	LA MAJADA	2	2	2	0	0	2	17	7.48
TERRERITOS DE LA LIBERTAD	LOS PLANES	21	21	20	1	0	21	102	4.87
TERRERITOS DE LA LIBERTAD	LOS PICACHOS	40	40	38	1	0	40	222	5.6
TERRERITOS DE LA LIBERTAD	MONTE OSCURO	2	2	2	0	0	2	16	6.98

Aldea	Caserio	Total Viviendas	Total Viviendas Particulares	Viviendas Ocupadas	Viviendas Desocupadas	Viviendas Colectivas	Hogares	Población	Hacinamiento
TERRERITOS DE LA LIBERTAD	FINCA EL PORVENIR	1	1	1	0	0	1	6	4.99
TERRERITOS DE LA LIBERTAD	LAS ARROSAS	1	1	1	0	0	1	6	4.99
TERRERITOS DE LA LIBERTAD	LOS PEDERNALES O CEBADILLAS	24	24	24	0	0	24	114	4.65
VICTORIA	VICTORIA	156	156	128	28	0	134	599	3.84
VICTORIA	CERRO BONITO	3	3	3	0	0	3	14	4.99
VICTORIA	PLAN DE YURE	13	13	9	3	0	9	37	2.81
VICTORIA	LOS COCOS	8	8	8	0	0	8	43	5.32
YOJOA	YOJOA	899	899	664	235	0	669	2,784	3.1
YOJOA	EL ESPINAL	13	13	5	8	0	5	33	2.52
YOJOA	SAN JOSÉ DE YOJOA O EL GUAYABAL	338	337	276	61	1	280	1,245	3.7
YOJOA	HACIENDA RANCHO NUEVO CINTA AZUL	4	4	1	2	0	1	11	3.08
YOJOA	LA ISLETA	1	1	1	0	0	1	5	3.99
YOJOA	RANCHO AGRICOLA GANADERO EL ENCINAL	2	2	1	1	0	1	6	2.55
YOJOA	RANCHO EL GRAN CHAPARRAL	7	7	2	5	0	2	12	1.71
YOJOA	SOSOA	11	11	7	3	0	7	28	2.59
YOJOA	BARRIO EL CRIQUE	78	78	62	16	0	62	271	3.45
YOJOA	FINCA EL TABLON	397	396	275	121	1	280	1,088	2.75

Fuente: Elaboración propia con base en datos del INE (2013, 2016).

III. Reflexiones

En este estudio se han establecido las principales características demográficas en el municipio de Santa Cruz de Yojoa, que permitirán diseñar políticas públicas municipales orientadas a la población misma como objeto y sujeto del Desarrollo Municipal; así como, a establecer estrategias focalizadas a los grupos de interés en los procesos de Planificación Territorial y que permitirán identificar los proyectos prioritarios con mayor impacto en la población.

El proceso de migración en la zona rural amerita plantear un fuerte orientación ante la expansión y fortalecimiento de los esfuerzos en el sector agrícola el cual dará como resultado, no solamente el aumento de la producción de alimentos, sino más bien, se convertirá en la fuente de generación de empleo productivo para la gente del área rural, servirá de soporte para el eventual desarrollo agroindustrial y para la promoción y producción de productos para la exportación en el mediano y largo plazo.

La interacción de políticas entre las áreas rurales y la urbana exige una intervención de desarrollo ecuánime, es decir, expandir el volumen y ampliar la producción, sin prever los efectos que eso traerá a la ciudad podría llevar a una frustración de quedar en la intencionalidad; peores efectos se producirán si solo se interviene el casco urbano ya que se continuaría una migración de las aldeas hacia la ciudad, aumentando la marginalidad, el desempleo, la inseguridad social, y desalentando, consecuentemente, la producción en el campo. Precisamente que el concepto de integralidad quiere decir también que es necesario atender simultáneamente las necesidades de empleo que existen tanto en el área rural como así también en el área urbana.

Con una pirámide de población ancha en la base y angosta en la parte superior. Es manifiesta la mayoría de los hombres en los primeros grupos de edad, relación que se invierte a partir de los 24 años cuando las mujeres vienen a ser mayoría en cada grupo de edad. Esta característica demográfica va a repetirse en cada grupo poblacional al interior del territorio municipal, producto del efecto de la migración interna e internacional, así como de la mayor mortalidad masculina.

Referencias Bibliográficas

- Asociación de Municipios de Honduras, & Agencia Española de Cooperación Internacional para el Desarrollo. (2012). *Prontuario municipal, Honduras geográfica: Compilación geográfica, histórica y actual de honduras, sus departamentos y municipios*. EDICIONES RAMSÉS.
- Flores Fonseca, M. A. (2003). *50 años de crecimiento demográfico hondureño* (UNAH & IIES, Eds.).
- Instituto Nacional de Estadísticas. (2013). *Censo de población y vivienda 2013*.
<https://www.ine.gob.hn/V3/baseine/>
- Instituto Nacional de Estadísticas. (2016). *Proyecciones de población 2014 - 2030*.
<https://www.ine.gob.hn/V3/baseine/>
- Programa de las Naciones Unidas para el Desarrollo. (2022). *Atlas de desarrollo humano: Desequilibrios y potencialidades regionales*.
<https://www.undp.org/es/honduras/publications/atlas-de-desarrollo-humano-desequilibrios-y-potencialidades-regionales>
- Programa de las Naciones Unidas para el Desarrollo. (2022). *Informe de desarrollo humano: Honduras 2022*.
<https://www.undp.org/es/honduras/publications/informe-de-desarrollo-humano-de-honduras>
- Secretaría de Derechos Humanos, Justicia, Gobernación y Descentralización. (2014). *Categorización municipal en honduras*.
- Secretaría de Gobernación, Justicia y Descentralización. (2020). *Categorización municipal*.
- Secretaría de Gobernación y Justicia. (2007). *Categorización municipal*.
- Secretaría de Salud. (2020). *Anuario estadístico 2020*.
<https://www.salud.gob.hn/site/index.php/estadistica>
- Sistema Integral de Atención al Migrante Retornado. (2022). *Hondureños retornados: Migrantes por ubicación*.
<https://www.ceniss.gob.hn/migrantes/MigrantesEstadisticas.aspx>