

# Perfil Sociodemográfico de Teupasenti, El Paraíso

# 2022



UNAH  
UNIVERSIDAD NACIONAL  
AUTÓNOMA DE HONDURAS

con el apoyo interinstitucional de:



Asociación  
de Municipios  
de Honduras



## Perfil Sociodemográfico de Teupasenti, El Paraíso 2022

Esta publicación se ha elaborado con el apoyo financiero del Fondo de Población de las Naciones Unidas (UNFPA) y la colaboración interinstitucional del Instituto Nacional de Estadísticas (INE), la Asociación de Municipios de Honduras (AMHON) y la Secretaría de Gobernación, Justicia y Descentralización (SGJD).

El contenido técnico y las opiniones vertidas en este documento son responsabilidad exclusiva de los autores y no necesariamente representan la opinión del Fondo de Población de las Naciones Unidas.

El IIES-UNAH autoriza la reproducción total o parcial de las gráficas, tablas y demás cifras de esta publicación, siempre que se mencione debidamente la fuente. Sin embargo, el IIES no se responsabiliza de manera alguna por la manipulación, interpretación y uso de esta información por parte de terceros.

**Esta publicación debe ser citada de la siguiente manera:**

Universidad Nacional Autónoma de Honduras. (2022). *Perfil Sociodemográfico de Teupasenti, El Paraíso 2022*. Tegucigalpa: IIES-UNAH.

**Equipo de investigación:**

**Director Instituto de Investigaciones Económicas y Sociales (IIES):**

Ricardo Matamoros

**Coordinador Observatorio Universitario Económico y de Emprendimiento (OEE):**

Sergio Zepeda

**Autor e Investigador Invitado:**

David Carías Dávila

**Autor e Investigador Principal:**

Henry Osorto Ruíz

**Asistentes de Investigación:**

América Vargas

Virginia Reyes

Ixchel Paz

Publicado en Tegucigalpa, Honduras; noviembre 2022

## CONTENIDO

I. Introducción.....	1
II. Población del Municipio.....	2
2.1 Información General Municipio de Teupasenti, El Paraíso al 2022 .....	2
2.2 Categorización Municipal.....	3
2.3 Localización y Colindancias .....	5
2.4 Dinámica Demográfica.....	6
2.4.1 Crecimiento Poblacional.....	6
2.4.2 Distribución Espacial de la Población .....	7
2.4.3 Estructura Demográfica.....	9
2.4.4 Población en Edad de Trabajar .....	11
2.4.5 Características de la Población.....	13
2.4.6 La Migración Municipal.....	14
2.4.7 Enfermedades .....	15
2.5 Índice de Desarrollo Humano.....	16
2.6 Vivienda .....	20
2.6.1 Vivienda Urbana.....	20
2.6.2 Vivienda Rural .....	22
III. Reflexiones.....	42
Referencias Bibliográficas.....	43

## **Índice de Tablas**

Tabla 1: Información General del Municipio .....	2
Tabla 2: Categorizaciones Municipales 1992 - 2020.....	5
Tabla 3: Indicadores Municipales del Atlas de Desarrollo Humano .....	19
Tabla 4: Distribución de Viviendas, Hogares y Población por Barrios y Colonias.....	21
Tabla 5: Distribución de Viviendas, Hogares y Población por Aldeas/Caseríos.....	23

## **Índice de Gráficos**

Gráfico 1: Población y Crecimiento Poblacional del Municipio .....	7
Gráfico 2: Distribución Urbano-Rural del Municipio al 2022.....	8
Gráfico 3: Distribución de la Población por edades y dominio al 2022 .....	9
Gráfico 4: Distribución de la población del Municipio por grupo etario al 2022 .....	10
Gráfico 5: Pirámide Poblacional del Municipio a 2022 .....	11
Gráfico 6: Distribución poblacional del municipio por edades y grupo etario al 2022.....	12
Gráfico 7: Población Económicamente Activa y Ocupación del Municipio a 2022.....	13
Gráfico 8: Distribución de la escolaridad en el municipio a 2022 .....	14
Gráfico 9: Migrantes retornados del municipio de 2016 a 2021.....	15
Gráfico 10: Enfermedades a nivel departamental de 2016 a 2020.....	16
Gráfico 11: Desempeño de Indicadores del IDH del Municipio .....	17
Gráfico 12: Comparación IDH municipal, departamental y nacional .....	18
Gráfico 13: Distribución Poblacional y Nivel de Hacinamiento por Barrios y Colonias.....	21
Gráfico 14: Distribución Poblacional y Nivel de Hacinamiento por Aldeas/Caseríos.....	23

## I. Introducción

El presente “Perfil Sociodemográfico de Teupasenti 2022”, tiene como propósito establecer los lineamientos esenciales para impulsar las bases de políticas públicas municipales que tengan como objeto primario el potenciar los recursos humanos en el Municipio de Teupasenti, estableciendo un vínculo entre las responsabilidades sobre el desarrollo económico local y los papeles claves del gobierno municipal como promotor del desarrollo y facilitador del proceso mismo.

En cuanto a las actividades como promotor del desarrollo, el gobierno municipal deberá en primer lugar, estimular las actividades económicas que realizan la población, también promover nuevas prácticas de trabajo y alternativas de negocios e identificar plenamente las actividades económicas para el futuro del municipio. Por otra parte, como facilitador, el gobierno municipal, deberá impulsar un proceso de colaboración institucional en el desarrollo local y describir los complejos vínculos que motivan las actividades económicas en el municipio, así como también medir los impactos más importantes de sus actividades, promocionar un desarrollo integral con la cooperación de los grupos de empresarios, productores, microempresarios, emprendedores y la municipalidad y proponer la orientación del potencial local.

El esquema del documento se concentró en identificar las características de los recursos humanos de Teupasenti, El Paraíso a fin de definir el potencial económico y social de la zona de influencia del municipio, identificando su potencial humano, su posición geográfica, entre otras, con el propósito de cuantificar las necesidades de trabajo en la ciudad y en la zona rural, e identificar los agentes facilitadores del desarrollo económico.

Por último, el documento logra cuantificar la distribución de la población a nivel de barrio y colonia en la zona urbana y de aldea y caserío en la zona rural, con ello los formuladores de política podrán cuantificar los impactos en la implementación de sus políticas municipales teniendo a los seres humanos los verdaderos y únicos objetos del Desarrollo.

## II. Población del Municipio

### 2.1 Información General Municipio de Teupasenti, El Paraíso al 2022

Tabla 1: Información General del Municipio

<b>Extensión Territorial</b>	681.2 Km <sup>2</sup>			
<b>Población proyectada al 2022, según los datos censales del 2013</b>	Teupasenti cuenta con 50,391 habitantes de los cuales 26,222 son hombres, un 52.04% y 24,169 mujeres un 47.96%. El 85.65% de la población es rural y 14.35% establecida en área urbana.			
<b>Densidad Poblacional 2022, según los datos censales del 2013</b>	Teupasenti presenta una densidad de 74 personas por km <sup>2</sup> . La densidad departamental es de 68 personas por km <sup>2</sup> (510,432 pob. 2022 y 7,489.01 km <sup>2</sup> de extensión territorial).			
<b>Vivienda al 2022, según censo 2013</b>	En Teupasenti se estiman 13,504 viviendas, de las cuales están ocupadas 10,555			
<b>Correo Electrónico al 2022 según censo 2013</b>	En Teupasenti el 4.1% de la población cuenta con correo electrónico. El promedio departamental es de 6%			
<b>Celular al 2022 según censo 2013</b>	El 46.2% de la población de Teupasenti cuenta con celular. El promedio departamental es de 52.9%			
	Población más de 15 años PEA 15,714	Teupasenti	Departamental	
<b>Población Económicamente Activa (PEA) al 2022. Población de más de 15 años, según censo del 2013</b>	Empleado Privado	12.96%	27.32%	
	Empleado Público	3.93%	6.36%	
	Empresario	2.07%	2.73%	
	Cuenta Propia	55.7%	40.53%	
	Trabajador Familiar	18.67%	12.15%	
	Empleado Doméstico	1.44%	3.01%	
	Trabajador no Remunerado	0.59%	0.55%	
	Otra	4.64%	7.35%	
<b>Programa de las Naciones Unidas para el Desarrollo, Honduras 2022</b>	IDH	0.524		
	Ingreso per cápita	US\$ 2,020		
	Índice de Salud	0.82		
	Esperanza de Vida al Nacer	73.6		
<b>Tasa de Analfabetismos al 2022, según censo del 2013</b>	25.8% a nivel municipal. 27.2% en Hombres y 24.2% en Mujeres El promedio departamental es 18.3%			
	Población más de 10 años, Nivel Educativo	Frecuencia	Teupasenti	Departamental
<b>Nivel Educativo, población de más de 10 años, según censo del 2013 proyectado a 2022</b>	Ninguno	8173	21.78%	16.16%
	Alfabetización	192	0.51%	0.79%
	Pre-básica	71	0.19%	0.17%
	Básica	24,536	65.37%	61.8%
	Secundaria	3,857	10.28%	17.79%
	Superior	689	1.84%	3.16%
	Postgrado	14	0.04%	0.12%

Fuente: Elaboración propia con base en datos del INE (2013, 2016) y el PNUD (2022).

## 2.2 Categorización Municipal

Con relación a los antecedentes del municipio y las categorizaciones municipales, es importante evidenciar la historia que ha tenido Teupasenti en cada una de las iniciativas por clasificar los logros y niveles de desarrollo alcanzados por el municipio derivados del desempeño de los gobiernos locales. Desde este enfoque es posible dar cuenta de cinco categorizaciones realizadas, las cuales han compartido la filosofía de evaluar y clasificar el accionar, condiciones y capacidades de las municipalidades, así como los resultados transversalizados en el desarrollo socioeconómico del territorio.

La primer categorización municipal fue llevada a cabo en 1992 por la Comisión de Modernización del Estado, adscrita a la Presidencia de la República con el apoyo del PNUD (Secretaría de Gobernación y Justicia, 2007), la cual tenía como propósito ayudar a identificar las necesidades institucionales de las alcaldías y potenciar el desarrollo por medio las competencias conferidas en la Ley de municipalidades (Secretaría de Gobernación, Justicia y Descentralización, 2020). En ese sentido fueron establecidas cuatro categorías de municipalidades: de Administración Altamente Especializadas (A), Administración Organizada (B), Administración Medianamente Organizada (C), Administración Simple (D).

La segunda categorización se realizó en 1999 por la SGJ por medio del Programa de Transición y Protección Social, como una respuesta a la necesidad de sistematizar la información municipal de aquel entonces, de modo que se lograra una modernización de las herramientas de fortalecimiento institucional teniendo en cuenta las diferencias estructurales y territoriales de las municipalidades. Esta nueva herramienta de clasificación disponía (al igual que la anterior) de cuatro categorías con un enfoque orientado al nivel socioeconómico de los municipios, a saber: Mayor Capacidad (A), Intermedios (B), Pobres (C) y Muy Pobres (D).

La tercer categorización elaborada por la SGJ fue realizada en 2007, en ella se estableció un modelo cuantitativo que permitía evaluar el comportamiento intertemporal de las finanzas municipales a través de cuatro indicadores resumidos en una dimensión llamada Índice de la Municipalidad, así como el nivel de desarrollo del territorio por

medio de cinco indicadores que conformaban el Índice del Municipio; con la suma de ambos se crea el Índice de Desarrollo Municipal (SGJ, 2007). Análogamente se establecieron cuatro categorías de municipios de acuerdo a intervalos del IDM: Avanzadas (A), Avance Intermedio (B), Poco Avance (C) y Sin Avance (D).

La cuarta categorización fue elaborada en el 2014, la cual daba continuidad a la filosofía de la categorización de 2007 siguiendo un modelo bidimensional con el Índice del Municipio y el Índice de la Municipalidad para conformar el IDM (Secretaría de Derechos Humanos, Justicia, Gobernación y Descentralización, 2014). Sin embargo, este índice tuvo cambios metodológicos en cuanto al número de indicadores y la medición de los mismos, pero mantuvo el enfoque de establecer cuatro categorías, en esta ocasión enfocado en el nivel de desempeño de las municipalidades, a saber: Alto Desempeño (A), Desempeño Satisfactorio (B), Bajo Desempeño (C) y Desempeño Crítico (D).

La Categorización elaborada en el 2020 la cual daba continuidad a la filosofía de la categorización de 2007 siguiendo un modelo bidimensional con el Índice del Municipio y el Índice de la Municipalidad para conformar el IDM (SGJD, 2020). Este índice mantuvo el marco metodológico del 2007 en cuanto al número de indicadores y la medición de los mismos y mantuvo el enfoque de establecer cuatro categorías, en esta ocasión enfocado al carácter bidimensional del indicador, uno territorial y el otro que mide el desempeño de las municipalidades, a saber: Desarrolladas (A), En Desarrollo (B), En Crecimiento (C) y Crecimiento Lento (D).



En la Tabla 2 se muestra la categoría obtenida por Teupasenti en cada una de las categorizaciones descritas.

Tabla 2: Categorizaciones Municipales 1992 - 2020

Categorización	Índice del Municipio	Índice de la Municipalidad	Índice de Desarrollo Municipal	Categoría	Descripción
<b>Categorización 1992</b>	-	-	-	C	Administración Medianamente Organizada
<b>Categorización 1999</b>	-	-	-	C	Pobres
<b>Categorización 2007</b>	17.38	9.81	27.19	C	Poco Avance
<b>Categorización 2014</b>	21.1	34.24	55.34	C	Bajo Desempeño
<b>Categorización 2020</b>	20.96	10.55	31.51	C	En Crecimiento

Fuente: Elaboración propia con base en datos de la SGJD (2020).

### 2.3 Localización y Colindancias

El Municipio de Teupasenti se encuentra localizado en el departamento de El Paraíso, de la República de Honduras, cuyas coordenadas son: 14.23 Latitud Norte y -86.73 Longitud Oeste del meridiano de GREENWICH. El territorio se encuentra a una altura de metros sobre el nivel del mar y a una distancia de aproximadamente 115.36 Km de la Capital de la República; a 207.03 Km de San Pedro Sula que es el centro industrial del país; a 223.42 Km de la ciudad de Puerto Cortés principal salida marítima del país al mundo y a 117.89 Km en donde se ubica el Aeropuerto Internacional de Palmerola.

Teupasenti cuenta con una extensión territorial del 681.2 Km<sup>2</sup>. Situado al noroeste de Danlí y está rodeado por las montañas La Esperanza y de Neblinas y posee las siguientes colindancias, al Norte: municipios de Guaimaca (Francisco Morazán) y Campamento (Olancho); al Sur: municipios de Morocelí y Jacaleapa; al Este: municipio de Danlí y al Oeste: municipios de Morocelí, San Juan de Flores, y Guaimaca (los dos últimos en Francisco Morazán) (Asociación de Municipios de Honduras & Agencia Española de Cooperación Internacional para el Desarrollo, 2012).

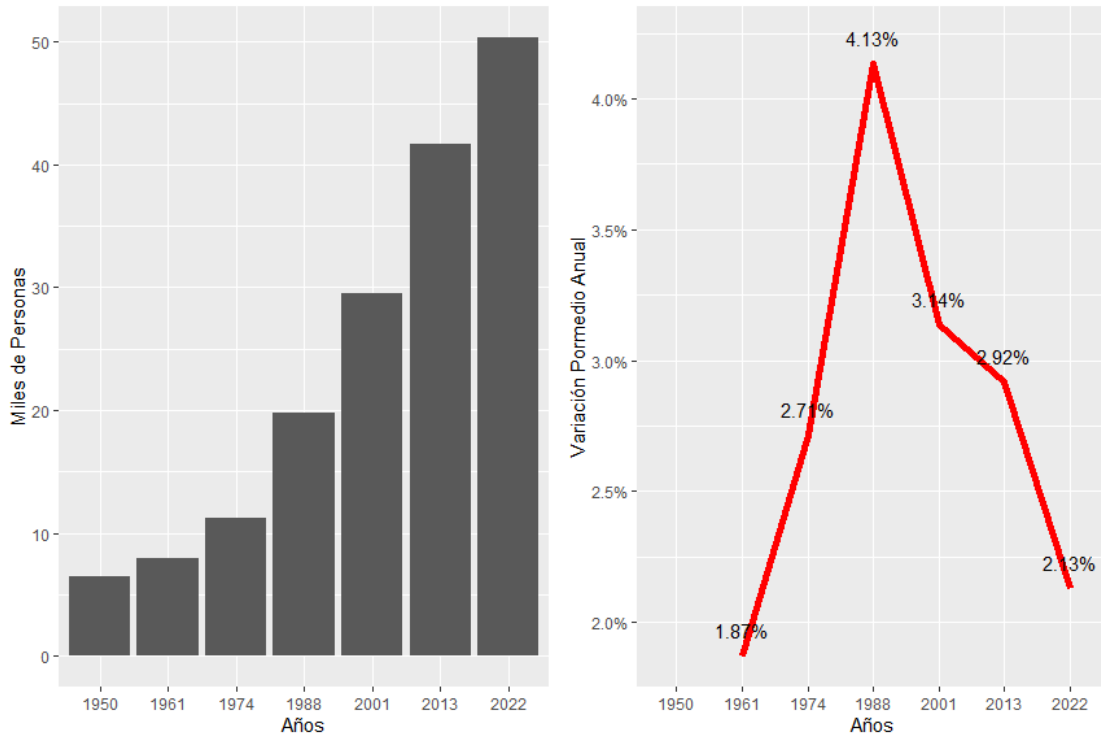
## **2.4 Dinámica Demográfica**

Siendo la Población un elemento indispensable en la formulación de cualquier marco estratégico de planificación municipal se ha considerado estudiar brevemente los aspectos demográficos del municipio, ya sea en cuanto el crecimiento poblacional, la estructura de edades, el fenómeno de la Población Económicamente Activa, lo mismo que las características migratorias del municipio.

### **2.4.1 Crecimiento Poblacional**

El Municipio de Teupasenti ha presentado una dinámica de crecimiento moderada dado con relación al crecimiento promedio de la población nacional, puesto que desde el censo de 1950 al de 2013, la tasa de crecimiento promedio anual ha sido de 3.01%, mientras que en la nacional fue del 3.3%. En este sentido y tomando en consideración el comportamiento mostrado en los censos poblacionales de 1950, 1961, 1974, 1988, 2001 y 2013, y las características de los flujos migratorios, se ha estimado una población del municipio en el año 2022 de 50,391 habitantes, de los cuales 26,222 son hombres (52.04%) y 24,169 mujeres (47.96%).

Gráfico 1: Población y Crecimiento Poblacional del Municipio<sup>1</sup>



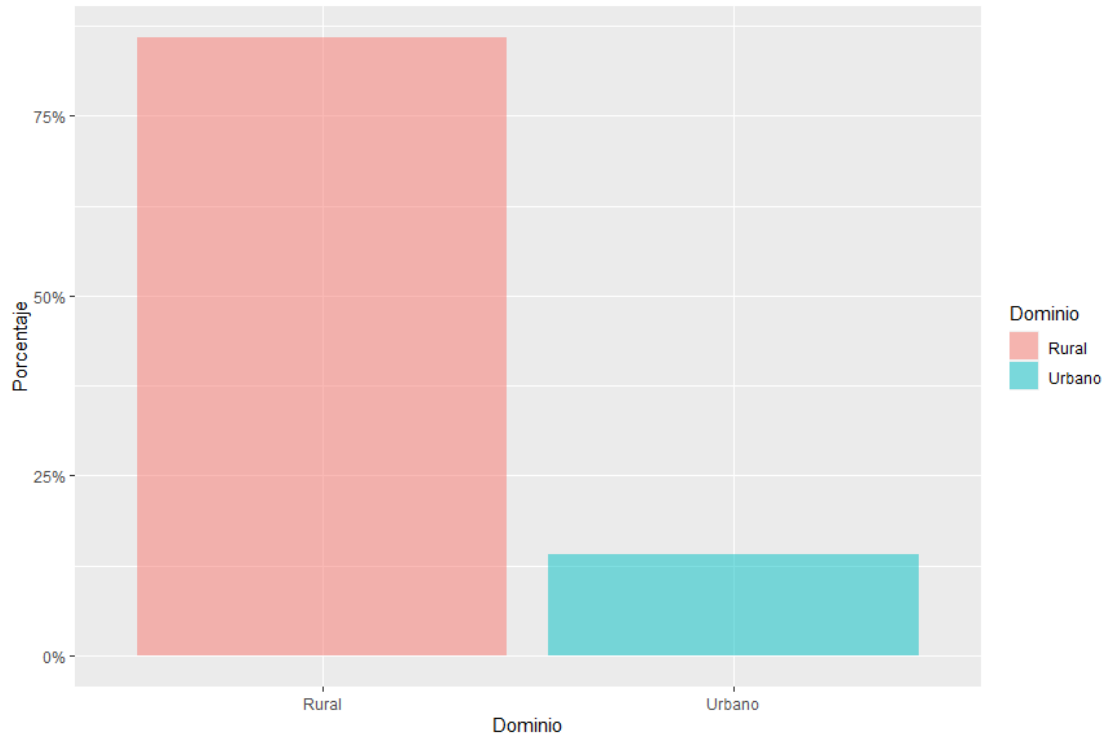
Fuente: Elaboración propia con base en datos del INE (2013, 2016) y Flores Fonseca (2003).

1/Una curva de tasa de crecimiento en disminución mayor a cero, indica que la población ha crecido en menor nivel en comparación al periodo anterior.

#### 2.4.2 Distribución Espacial de la Población

Teniendo en cuenta las características socioeconómicas del municipio el 85.92% de la población se ubica en la zona rural y el 14.08% se encuentra establecida en el área urbana. Considerando que en el censo de 2013 la población rural era de 35,146 personas y la urbana de 6,410, se estima que las variaciones promedio anual son de 2.64% en el área rural y de 1.27% en el área urbana, dado que la proyección al 2022 es de 43,298 y 7,093 personas en que las áreas rural y urbana respectivamente.

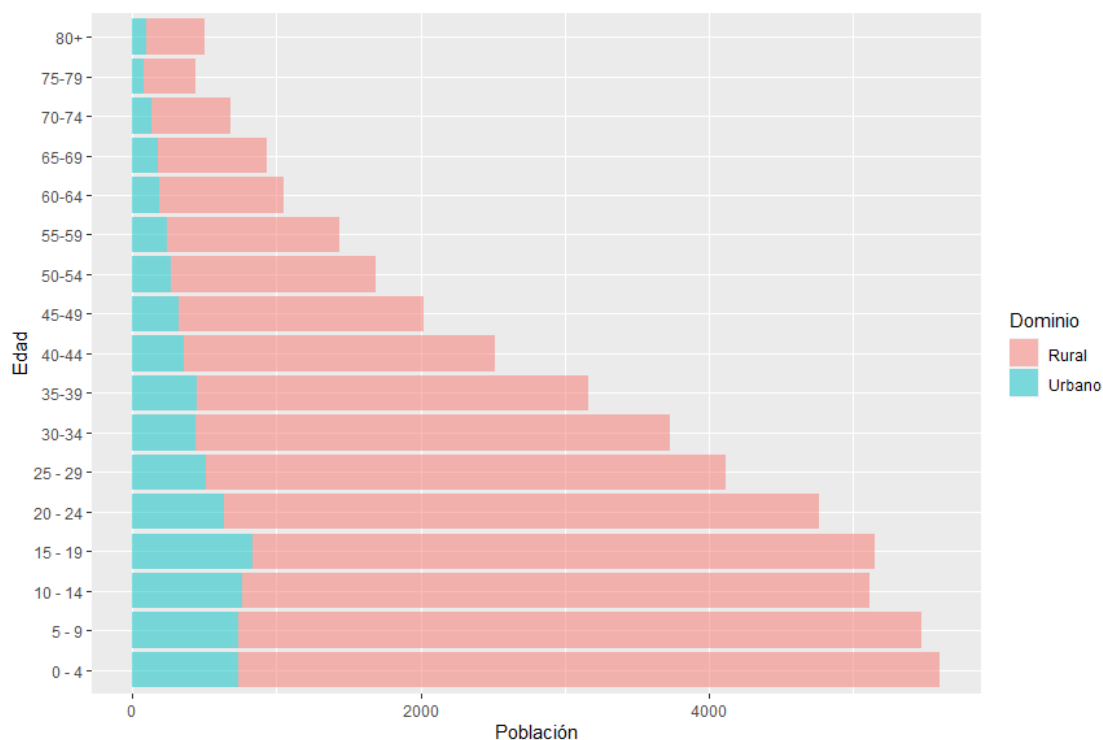
Gráfico 2: Distribución Urbano-Rural del Municipio al 2022



Fuente: Elaboración propia con base en datos del INE (2013, 2016).

Basado en los resultados del Censo del 2013, la población de Teupasenti se encuentra asentada en 17 barrios del casco urbano; y en 39 aldeas y 320 caseríos del sector rural. Por otra parte, la densidad poblacional es la relación entre la población y el área municipal; en este sentido, Teupasenti presenta una densidad de 74 personas por km<sup>2</sup>. La distribución de la población por área geográfica y por estructura de edades, permite a los tomadores de decisiones implementar políticas públicas focalizadas en los grupos de interés, sean estas dirigidas a la protección de la niñez, seguridad alimentaria y nutrición, así como el impulso de la escolaridad por zona geográfica, o a las políticas de generación de empleo y protección de los adultos mayores.

Gráfico 3: Distribución de la Población por edades y dominio al 2022



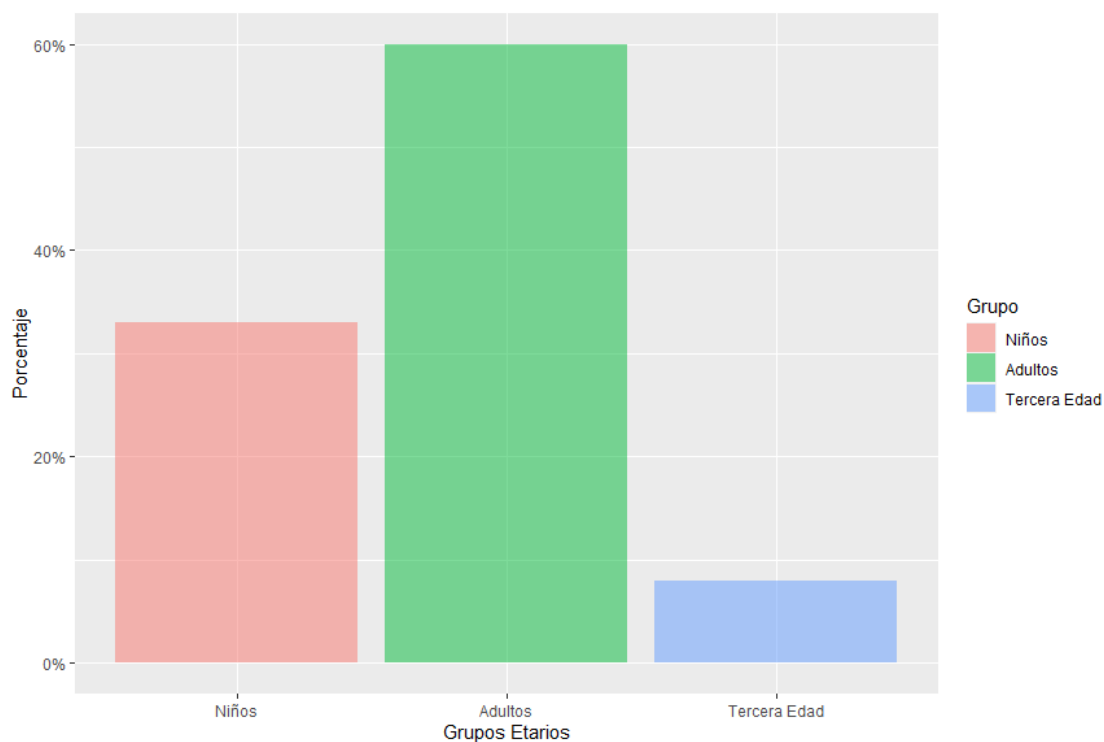
Fuente: Elaboración propia con base en datos del INE (2013, 2016).

### 2.4.3 Estructura Demográfica

La desagregación de la población por grupos de edad indica que el 32.55%, unos 16,402 habitantes al 2022, tienen menos de 14 años, es decir que son jóvenes y niños; el 7.74% tienen más de 60 años, personas de la tercera edad (unos 3,903 persona) y el 59.71% de la población son adultos en edad de trabajar o hábiles, entre 15 y 59 años, los cuales se proyectan para el 2022 en 30,092 personas, que pueden estar activos o inactivos.

Otro aspecto importante de puntualizar, dentro de la composición de edades, es el hecho que los habitantes del municipio son muy jóvenes, dado que el 61.09% del total de población es menor a 30 años (30,786 personas al 2022). Por lo tanto, existe una alta relación de dependencia, en vista que la población en edad de trabajar mantiene al 48.29% de la población, que son el 42.79% de la población joven, menor a 20 años (21,565) y el 5.5% de la población mayor a 60 años.

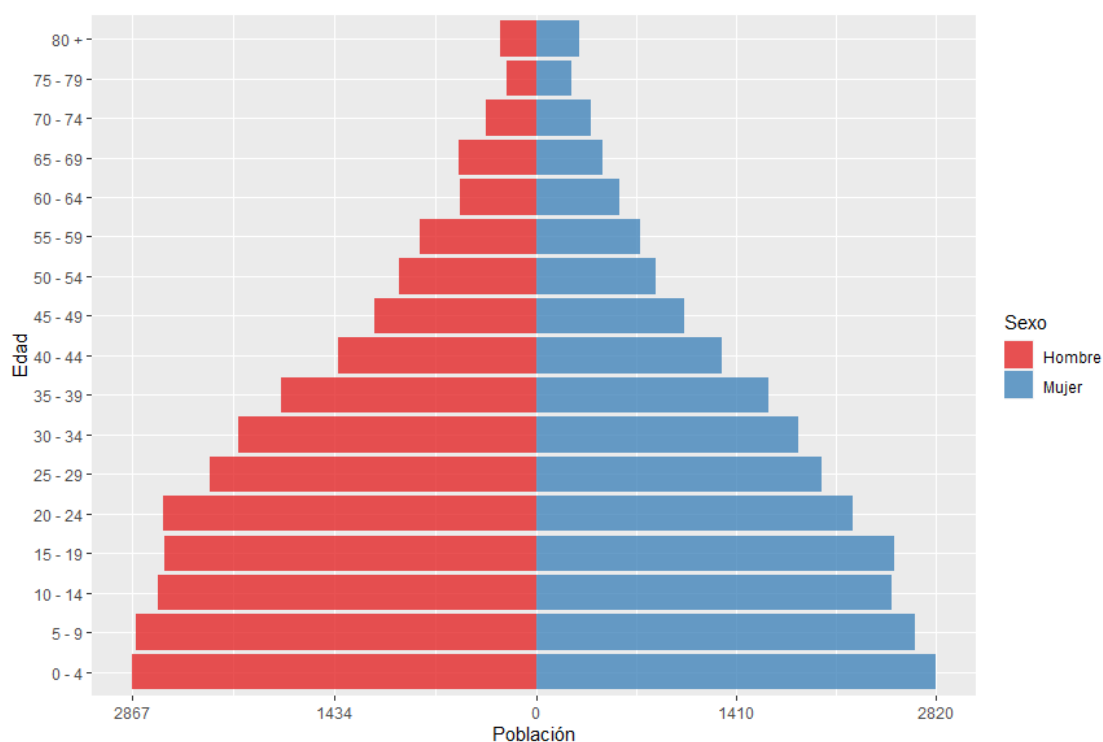
Gráfico 4: Distribución de la población del Municipio por grupo etario al 2022



Fuente: Elaboración propia con base en datos del INE (2013, 2016).

Dentro del 61.09% de los jóvenes (< 30 años), un 32.55% es población infantil (0 - 14 años); de los cuales alrededor de 10.95% se encuentran en edad escolar, es decir niños entre 5 a 9 años, mientras los que requieren educación básica, o sea niños entre 10 a 14 años, son alrededor del 32.55%; lo anterior demuestra que más de un tercio de la población de Teupasenti son niños a los cuales hay que proteger, nutrir y educar para garantizar las estructuras productivas del municipio.

Gráfico 5: Pirámide Poblacional del Municipio a 2022

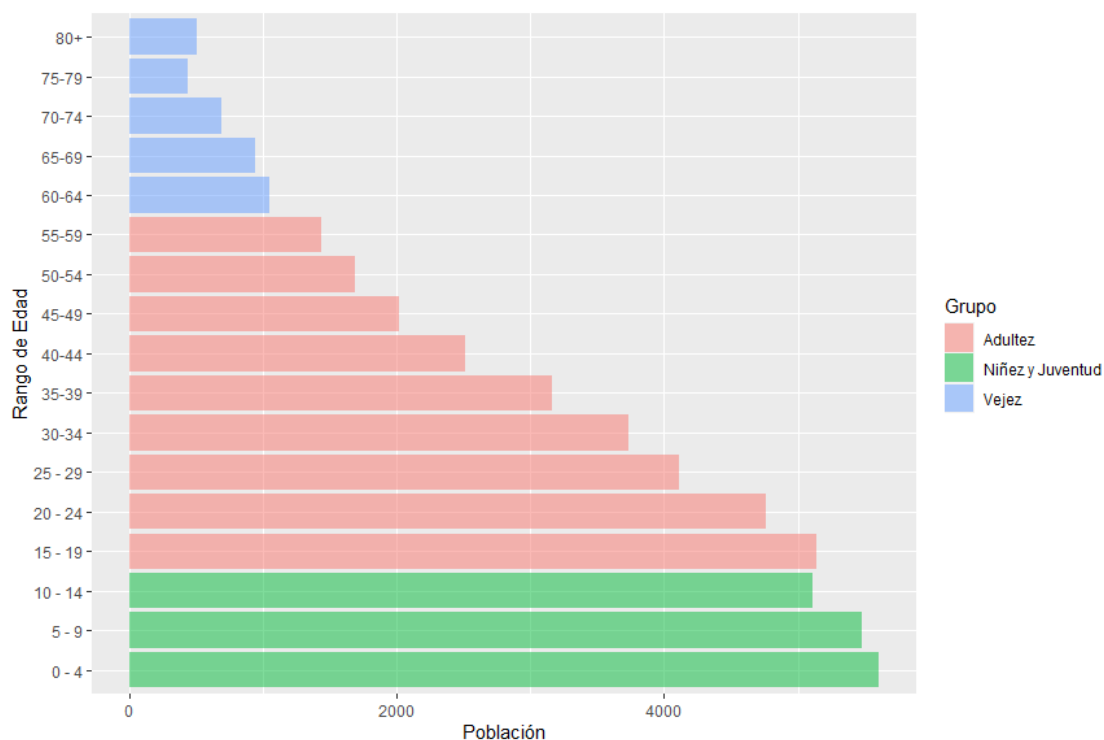


Fuente: Elaboración propia con base en datos del INE (2013, 2016).

#### 2.4.4 Población en Edad de Trabajar

Para el año 2022, se estima que la población en edad de trabajar (15 a 59 años) es de 30,092 habitantes; no obstante, se conoce que, de este grupo poblacional, una parte es considerada como población inactiva o pasiva laboralmente; dentro de los cuales se identifican las personas que se dedican al trabajo doméstico, los estudiantes, los pensionados o jubilados, los discapacitados permanentemente, los jóvenes que ni estudian ni trabajan (NINI's), entre otros. El otro grupo es conocido como la Población Económicamente Activa (PEA) y se caracteriza por las personas que se encuentran trabajando, generando ingresos o buscando trabajo activamente.

Gráfico 6: Distribución poblacional del municipio por edades y grupo etario al 2022

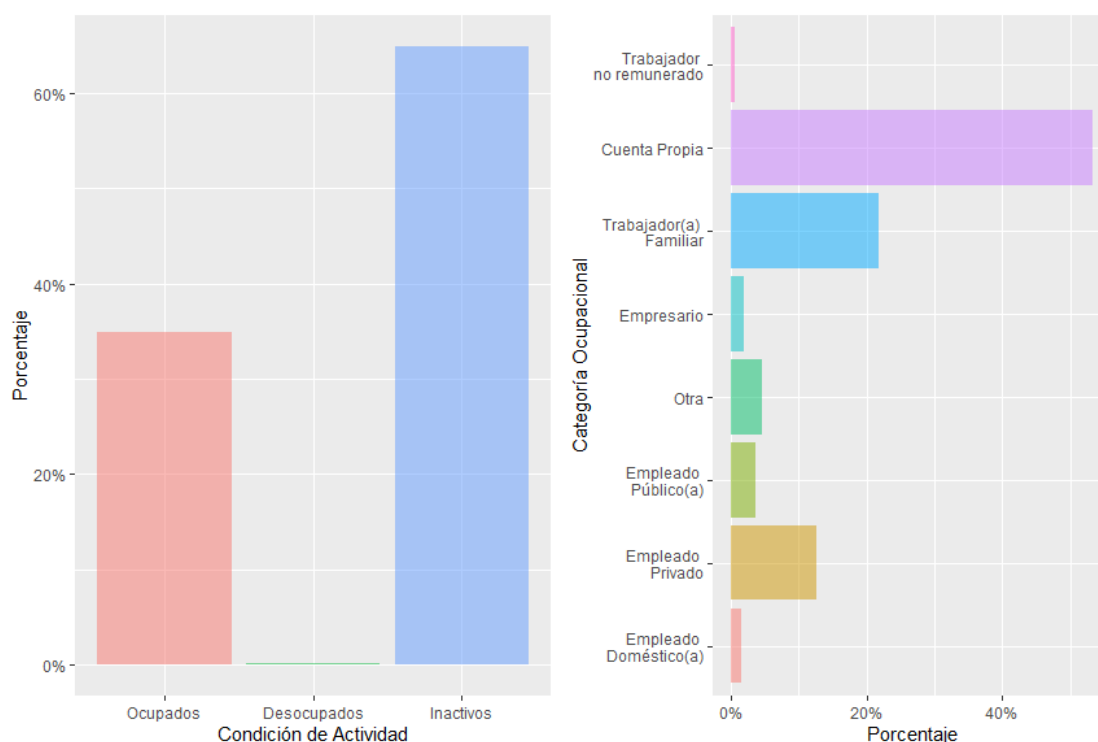


Fuente: Elaboración propia con base en datos del INE (2013, 2016).

La población en edad de trabajar del municipio lo compone un 59.71% de la población, de los cuales 19.94% está comprendido en los grupos de 15 a 24 años y un 23.31% se encuentran entre las edades de 25 a 39 años y un 16.45% se encuentra entre los 40 a 59 años. Con lo anterior, se estima que el 43.26% de la población, potencialmente activa de Teupasenti, es joven y por lo tanto amerita impulsar políticas públicas orientadas a la educación, media, superior y a la formación profesional que potencialice habilidades.



Gráfico 7: Población Económicamente Activa y Ocupación del Municipio a 2022

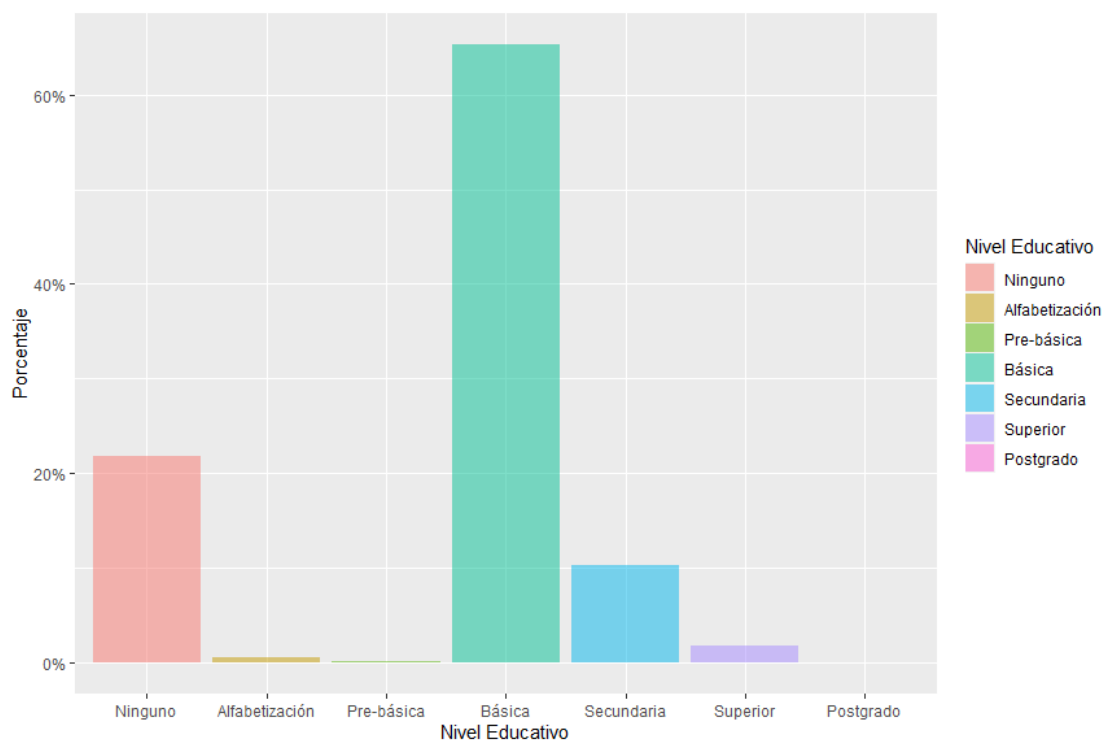


Fuente: Elaboración propia con base en datos del INE (2013, 2016).

#### 2.4.5 Características de la Población

Las estimaciones de la población de 10 años y más para Teupasenti, por nivel educativo, reflejan debilidades en cuanto a calidad de los recursos humanos del municipio para ser productivo en un esquema competitivo. En este sentido, de las 30,092 personas que conforman la población en edad de 15 a 59 años, un 9.23% ha cursado la educación secundaria y los que han culminado los estudios superiores son un 1.81%; no obstante, los habitantes calificados a nivel de postgrado tan solo alcanzan un 0.03%. En Teupasenti, la mayoría de la población solamente ha cursado la educación básica en un 65.34% y el nivel de analfabetismo es del 21.77%.

Gráfico 8: Distribución de la escolaridad en el municipio a 2022

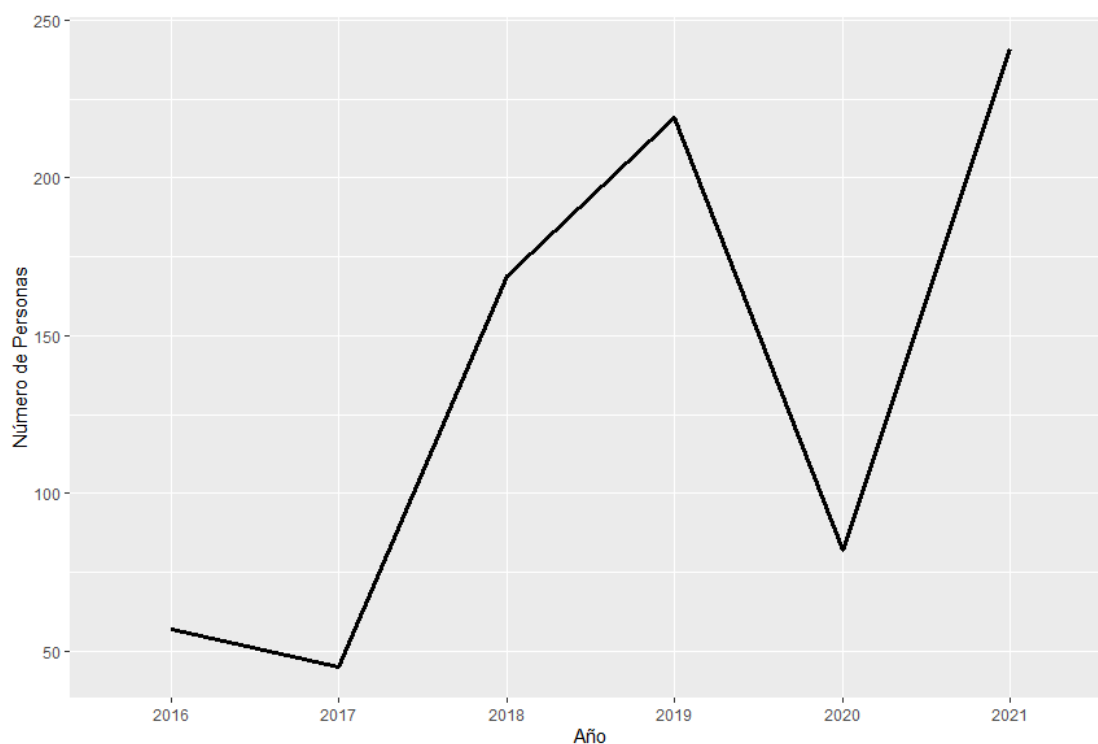


Fuente: Elaboración propia con base en datos del INE (2013, 2016).

#### 2.4.6 La Migración Municipal

Teniendo como base el Sistema Integral de Atención al Migrante Retornado (2022), los indicadores migratorios en el municipio registraron en el periodo 2016-2021 un aumento del 33.42% de emigrantes retornados; se estima que desde el 2016 a 2021 han retornado 813, de los cuales 90.26% son hombres y 9.74% son mujeres, resulta oportuna destacar que esta relación establece que el 24.23% son niños; por otro lado, se determinó que Teupasenti representa el 0.223% de los hondureños retornados a nivel municipal.

Gráfico 9: Migrantes retornados del municipio de 2016 a 2021

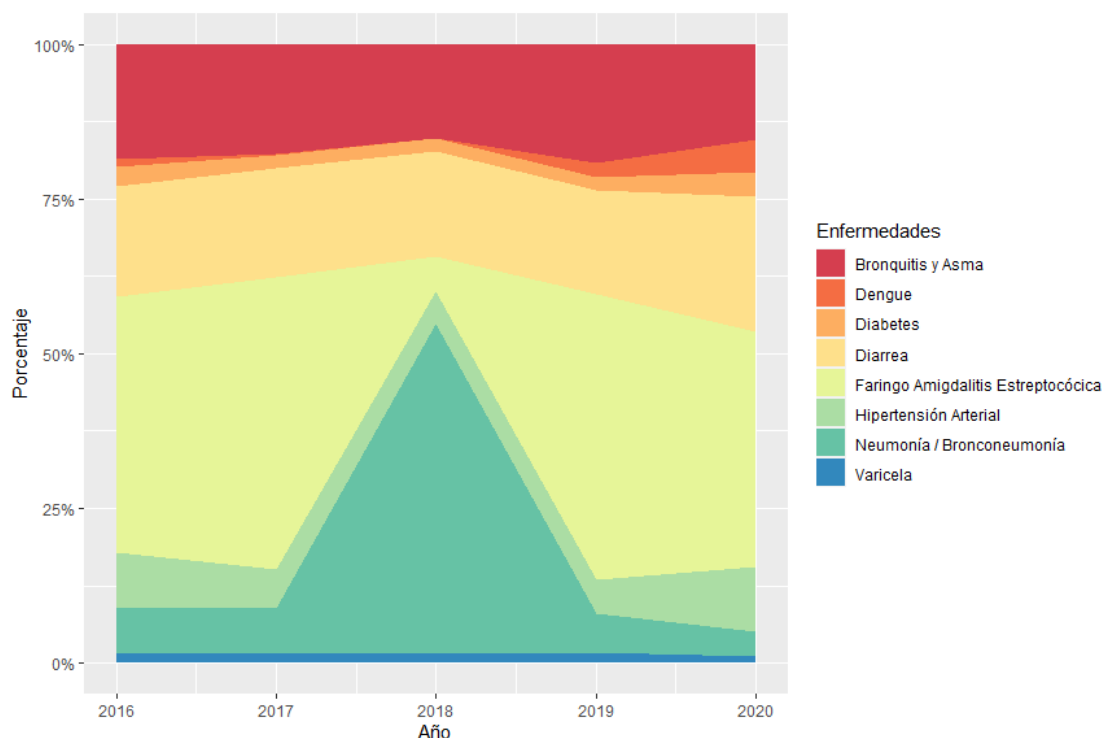


Fuente: Elaboración propia con base en datos del SIAMIR (2022).

#### 2.4.7 Enfermedades

A manera de contar con un acercamiento de las principales enfermedades del municipio, es posible tener una idea muy amplia, o bien, inferir sobre estas, por medio del comportamiento mostrado a nivel departamental, las cuales han sido detalladas por la Secretaría de Salud en: Diarrea, Bronquitis y Asma, Neumonía / Bronconeumonía, Faringo Amigdalitis Estreptocócica, Dengue, Varicela, Hipertensión Arterial, Diabetes, entre otras.

Gráfico 10: Enfermedades a nivel departamental de 2016 a 2020



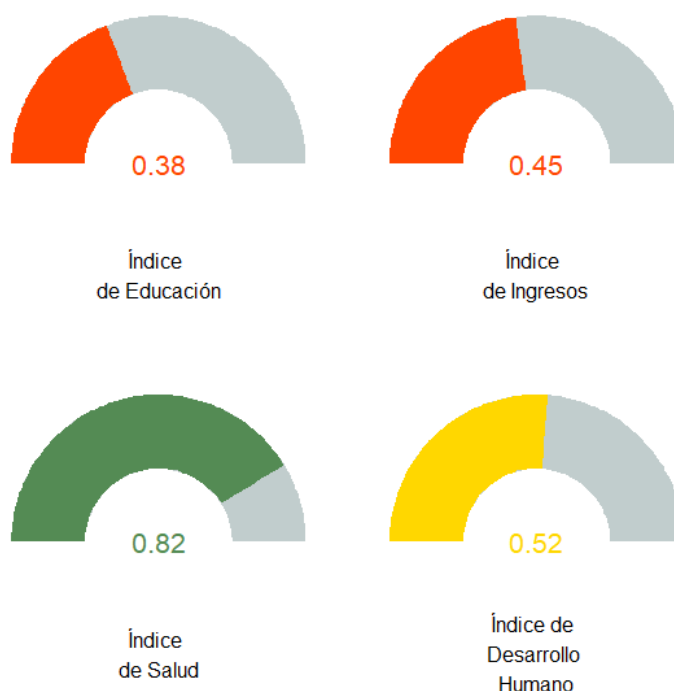
Fuente: Elaboración propia con base en datos de la SESAL (2020).

## 2.5 Índice de Desarrollo Humano

La construcción del Informe de Desarrollo Humano 2022 fue para el Programa de Naciones Unidas un proceso colectivo y desafiante en un contexto de multicrisis en todo el país, afectado por la debilidad democrática, una imperiosa reconstrucción institucional, una profunda debilidad económica, vulnerable ante desastres naturales y afectada por una pandemia mundial, todo esto en el marco del bicentenario de la República de Honduras (1821-2021). Este instrumento permite aportar elementos de juicio a los tomadores de decisiones en la Corporación Municipal, para impulsar políticas públicas que dinamicen el crecimiento económico que reduzca las desigualdades y la pobreza de los ciudadanos.

El IDH se compone de tres dimensiones básicas del desarrollo humano, a saber: salud, educación e ingreso, que provienen de cuatro indicadores básicos, 1. Esperanza de vida al nacer, 2. Años esperados de escolaridad, 3. Años promedio de escolaridad y 4. Ingreso per cápita. Para el caso del Municipio de Teupasenti, El Paraíso el IDH 2009 fue de 0.591 en el puesto 248 de los 298 municipios del país, ya para el informe del 2022, Teupasenti ocupa la posición 251 obteniendo un índice de 0.524.

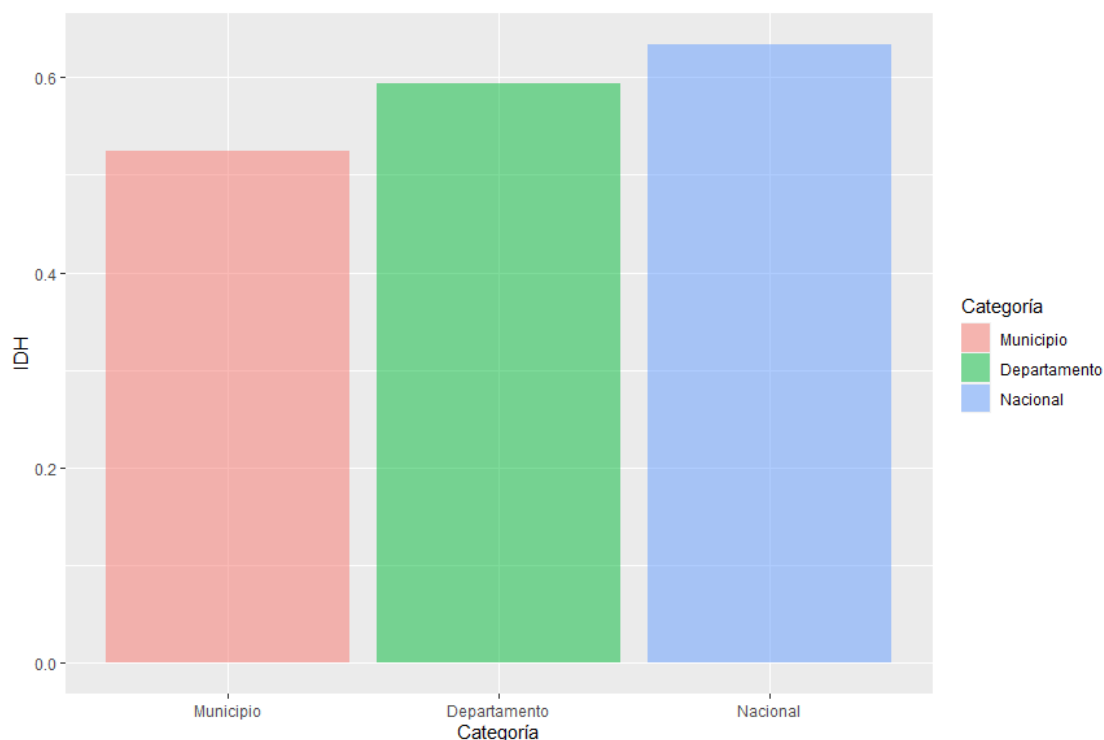
Gráfico 11: Desempeño de Indicadores del IDH del Municipio



Fuente: Elaboración propia con base en datos del PNUD (2022).

De acuerdo con la clasificación del IDH 2022, el municipio de Teupasenti presenta un nivel Bajo de desarrollo humano. Comparativamente en términos de desagregación territorial, es importante resaltar que el IDH del municipio es menor que el IDH departamental de El Paraíso el cual alcanzó un índice del 0.593 mientras que el índice nacional fue de 0.634.

Gráfico 12: Comparación IDH municipal, departamental y nacional



Fuente: Elaboración propia con base en datos del PNUD (2022).

En cuanto al primer componente de la esperanza por una vida más longeva se confirma mejores condiciones de nutrición y salud entre la población de Teupasenti ya que para el 2009 este indicador fue de 70.09 años y para el 2022 fue de 73.6 años. En tanto, el componente de educación es importante porque los conocimientos, sobre todo si son de calidad, son imprescindibles para tener una vida productiva en la sociedad moderna y, de esta forma, contribuir al desarrollo del municipio.

En este caso en el 2009 los años esperados de escolaridad es de 34.19% de 7 años o más y para el 2022 fue de 38.5. En consecuencia, los años promedio de escolaridad en el municipio son de 4 años de estudios, siendo de 9 los años esperados de escolaridad. Finalmente, el ingreso per cápita se utiliza para conocer, aproximadamente, la riqueza material de los vecinos en el municipio, en este sentido el Ingreso estimado per cápita anual para el 2009 fue de 1,578.39 dólares al año, ya para el informe del 2022 esta cifra se reportó en US\$ 2,020 al año.

Otros indicadores relevantes identificados en el IDH del 2022 son el cálculo de la pobreza por medio del Índice de Necesidades Básicas Insatisfechas, en donde se cuantificó que el 76% de la población de Teupasentí reporta al menos tres necesidades latentes. En el sector de salud, los datos relevantes es que desde el 2010 al 2019 se reportaron 1,265 partos de adolescentes, que se han registrado 5 suicidios del periodo 2014 al 2019 y las muertes por accidentes de tránsito fueron de 16 en el mismo periodo.

Tabla 3: Indicadores Municipales del Atlas de Desarrollo Humano

<b>Geo.Código</b>	0715	<b>Retornos</b>	0.5
<b>Departamento</b>	El Paraíso	<b>Partos de adolescentes</b>	1,265
<b>Municipio</b>	Teupasenti	<b>Suicidios</b>	5
<b>Ranking según el IDH</b>	251	<b>Muertes por accidentes de tránsito</b>	16
<b>Clasificación según el IDH</b>	Bajo	<b>Tasa de matrícula bruta</b>	54.3
<b>Índice de Desarrollo Humano</b>	0.524	<b>Tasa de deserción</b>	2.9
<b>Índice de Salud</b>	0.824	<b>Tasa de repitencia</b>	2.5
<b>Índice de Educación</b>	0.385	<b>Proporción de alumnas/os por maestros</b>	26
<b>Índice de Ingreso</b>	0.454	<b>Centros educativos con electricidad</b>	26.9
<b>Esperanza de vida al nacer</b>	73.6	<b>Centros educativos con agua potable</b>	55.6
<b>Años espersados de escolaridad</b>	9	<b>Centros educativos con saneamiento</b>	2.9
<b>Años promedio de escolaridad</b>	4.1	<b>Homicidios</b>	84
<b>Ingreso per cápita estimado</b>	2,020	<b>Denuncias de violencia doméstica e intrafamiliar</b>	52
<b>Pobreza NBI</b>	76	<b>Denuncias de robos y hurtos</b>	138
<b>Población</b>	47.4	<b>Votos válidos: nivel presidencial</b>	66.1
<b>Población Indígena y afrodescendiente</b>	0.5	<b>Votos válidos: nivel diputados</b>	67.4
<b>Densidad de población</b>	71	<b>Dimensión de peligro y exposición natural del INFORM</b>	5.3

Fuente: Adaptado del PNUD (2022).

Para el sector educación en el municipio se determinó que la tasa de matrícula bruta del municipio es de 54.3 con una tasa de deserción de 2.9 y una tasa de repitencia de 2.5 y que la proporción de alumnos por maestro es de 26. Cabe señalar que el 26.9% de los centros educativos cuentan con electricidad, que el 55.6% cuentan con agua potable y un 2.9% con saneamiento básico. En lo que respecta a la seguridad ciudadana en el municipio el IDH estableció que del 2014 al 2019 se registraron 84 homicidios, 52 denuncias de violencia doméstica e intrafamiliar y 138 denuncias de robo y hurtos.

## **2.6 Vivienda**

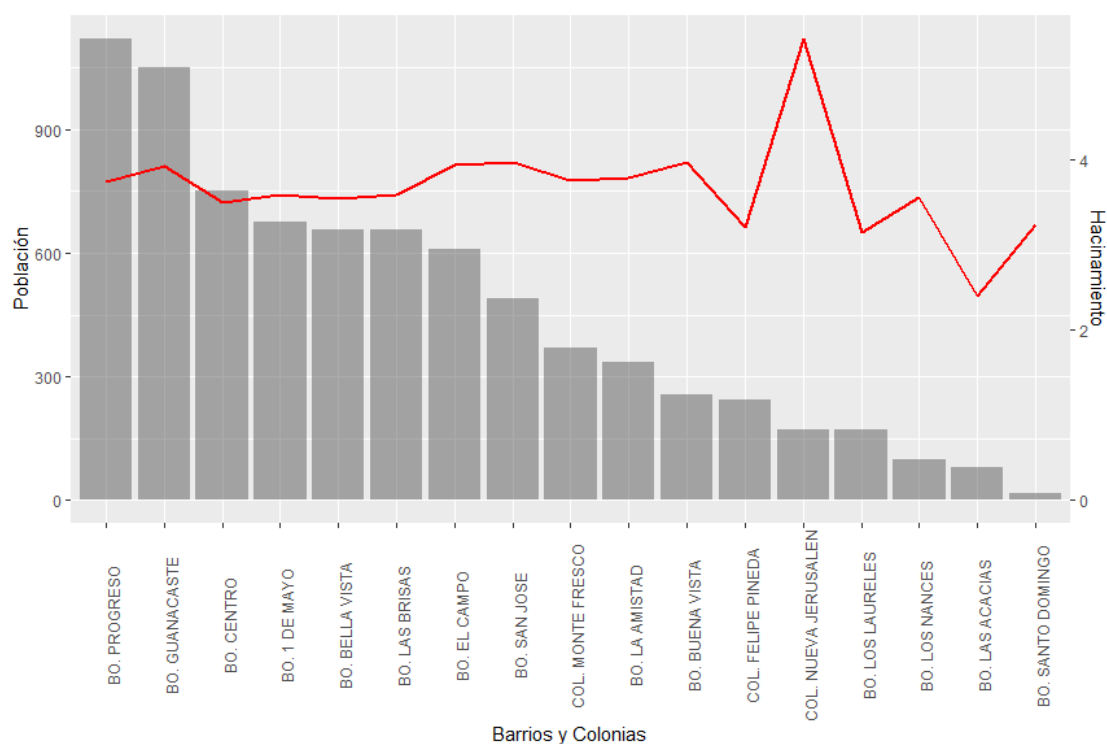
En seguimiento al comportamiento demográfico establecido en el censo del 2013, se ha proyectado que para el 2022, en Teupasenti existan al menos 13,504 viviendas de las cuales están ocupadas 10,555 viviendas. El nivel de hacinamiento se estima en 3.73 personas habitando en cada vivienda; sin embargo, siendo más rigurosos, tomando en cuenta solamente las viviendas ocupadas, resulta que habitan al menos 4.77 personas por vivienda.

### **2.6.1 Vivienda Urbana**

Con base en la desagregación territorial que brinda el censo de población y vivienda, se puede tener acceso a diferentes variables de interés. En el gráfico 13 y la tabla 4 se brinda una descripción sumamente amplia sobre la población a nivel de barrios y colonias del municipio.



Gráfico 13: Distribución Poblacional y Nivel de Hacinamiento por Barrios y Colonias



Fuente: Elaboración propia con base en datos del INE (2013, 2016).

Tabla 4: Distribución de Viviendas, Hogares y Población por Barrios y Colonias

Barrio	Total Viviendas	Total Viviendas Particulares	Viviendas Ocupadas	Viviendas Desocupadas	Viviendas Colectivas	Hogares	Población	Hacinamiento
<b>BO. CENTRO</b>	218	216	172	44	2	185	752	3.49
<b>BO. PROGRESO</b>	304	301	246	55	4	251	1,122	3.73
<b>BO. BUENA VISTA</b>	64	64	62	2	0	63	255	3.97
<b>BO. GUANACASTE</b>	269	268	217	51	1	222	1,050	3.92
<b>BO. LAS ACACIAS</b>	34	34	24	10	0	24	81	2.39
<b>BO. LAS BRISAS</b>	185	183	147	36	1	156	656	3.58
<b>BO. LA AMISTAD</b>	89	89	74	15	0	80	335	3.78
<b>BO. BELLA VISTA</b>	186	186	147	39	0	154	657	3.54

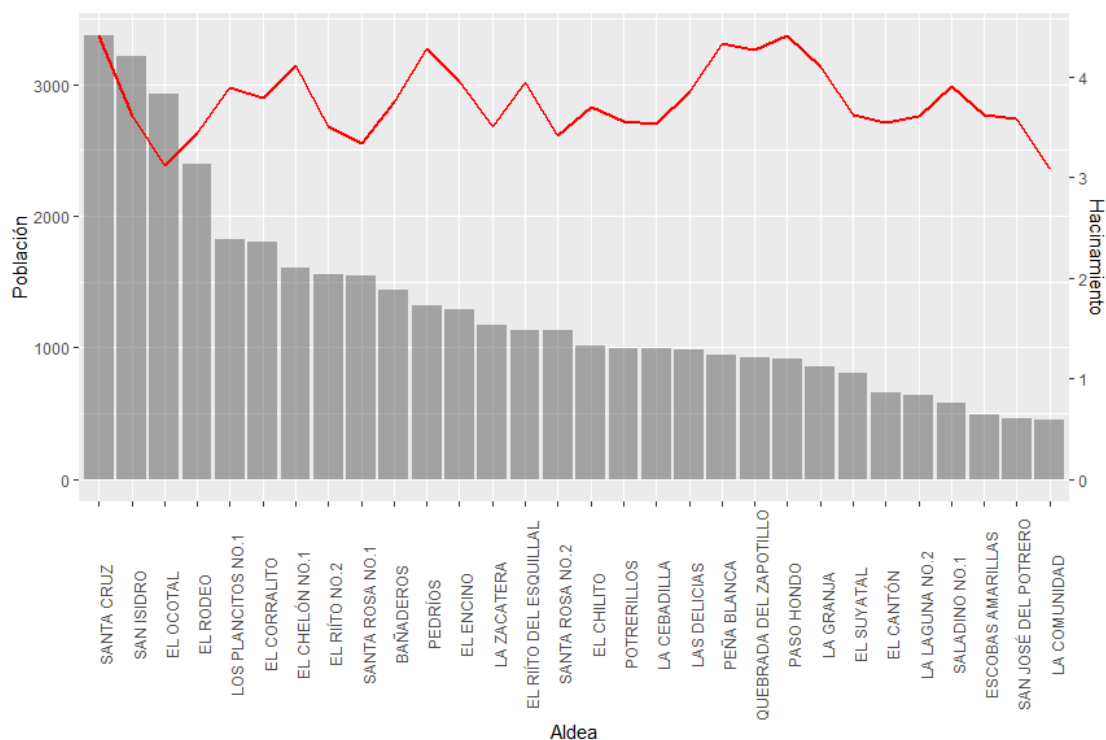
Barrio	Total Viviendas	Total Viviendas Particulares	Viviendas Ocupadas	Viviendas Desocupadas	Viviendas Colectivas	Hogares	Población	Hacinamiento
BO. EL CAMPO	155	155	135	21	0	146	610	3.93
COL. MONTE FRESCO	98	98	85	13	0	87	369	3.75
BO. 1 DE MAYO	188	188	150	38	0	152	675	3.59
BO. LOS LAURELES	54	54	41	13	0	41	171	3.15
COL. NUEVA JERUSALEN	32	32	28	4	0	32	172	5.42
BO. SANTO DOMINGO	5	5	4	1	0	4	16	3.24
BO. LOS NANCES	28	28	21	7	0	23	99	3.55
COL. FELIPE PINEDA	76	76	58	18	0	61	245	3.21
BO. SAN JOSE	124	124	101	23	0	101	491	3.97

Fuente: Elaboración propia con base en datos del INE (2013, 2016).

## 2.6.2 Vivienda Rural

Tampoco en el área rural se cuenta con datos específicos con respecto al déficit de vivienda, resulta importante mencionar que, de acuerdo con proyecciones, la zona rural reporta 11,392 viviendas. Lo anterior propone un nivel de hacinamiento de 3.97 personas por vivienda.

Gráfico 14: Distribución Poblacional y Nivel de Hacinamiento por Aldeas/Caseríos



Fuente: Elaboración propia con base en datos del INE (2013, 2016).

Tabla 5: Distribución de Viviendas, Hogares y Población por Aldeas/Caseríos

Aldea	Caserio	Total Viviendas	Total Viviendas Particulares	Viviendas Ocupadas	Viviendas Desocupadas	Viviendas Colectivas	Hogares	Población	Hacinamiento
TEUPASENTI	EL PASTOREO	25	25	17	8	0	18	87	3.42
TEUPASENTI	LA PALILLERA	4	4	1	2	0	1	7	2.03
TEUPASENTI	LOS CUABANOS	2	2	2	0	0	2	12	4.98
TEUPASENTI	PLAN GRANDE O EL CHUPADERO O LOS PROFESORES	13	13	12	1	0	13	56	4.17

Aldea	Caserio	Total Vivien das	Total Viviend as Particul ares	Vivien das Ocupa das	Vivienda s Desocup adas	Vivien das Colecti vas	Hoga res	Poblac ión	Hacinami ento
TEUPASE NTI	LA HORTALIZ A	1	1	1	0	0	1	5	3.99
TEUPASE NTI	EL PACON	5	5	2	2	0	2	10	2.02
AGUA FRÍA	AGUA FRÍA	65	65	57	8	0	57	288	4.39
AGUA FRÍA	BUENOS AIRES	5	5	5	0	0	5	34	6.98
BAÑADER OS	BAÑADER OS	87	87	82	5	0	84	346	3.96
BAÑADER OS	EL GUIZAL	33	33	26	7	0	26	118	3.56
BAÑADER OS	EL HIGUITO	24	24	22	2	0	23	110	4.54
BAÑADER OS	EL TRAPICHE	90	90	78	12	0	80	364	4.06
BAÑADER OS	EL ZANGARR ÓN	21	21	15	6	0	15	80	3.87
BAÑADER OS	LA LAGUNITA	64	64	42	22	0	42	202	3.14
BAÑADER OS	BAÑADER OS ARRIBA LA VIGA DEL OCOTE	50	50	34	16	0	34	164	3.31
BAÑADER OS	LA UNION	13	13	13	0	0	13	51	3.81
EL CANTÓN	EL CANTÓN	107	107	90	17	0	92	345	3.21
EL CANTÓN	EL GRIFO	8	8	8	0	0	8	35	4.49
EL CANTÓN	EL QUISCAM OTE O LAS UVITAS	19	19	12	7	0	13	82	4.24
EL CANTÓN	QUEBRAD A DE AGUA O LA SOLEDAD	2	2	1	1	0	1	7	2.99
EL CANTÓN	VERACRU Z	49	49	41	7	0	45	187	3.86
EL CORRALI TO	EL CORRALIT O	49	49	38	11	0	38	190	3.91

Aldea	Caserio	Total Vivien das	Total Viviend as Particul ares	Vivien das Ocupa das	Vivienda s Desocup adas	Vivien das Colecti vas	Hoga res	Poblac ión	Hacinami ento
EL CORRALI TO	EL CAMPANA RIO	55	55	35	19	0	35	172	3.15
EL CORRALI TO	EL CARRIZO	61	61	46	15	0	49	215	3.55
EL CORRALI TO	LAS PASAS	4	4	2	1	0	2	10	2.66
EL CORRALI TO	PALMIRA	12	12	7	5	0	7	50	4.09
EL CORRALI TO	VALPARAÍ SO	55	55	42	12	0	45	214	3.92
EL CORRALI TO	LAS BRISAS DEL JALAN	59	59	50	10	0	50	251	4.23
EL CORRALI TO	CAÑAS (ANTES CAÑITAS)	64	64	53	11	0	53	299	4.65
EL CORRALI TO	EL ZARCIL	12	12	7	5	0	7	45	3.71
EL CORRALI TO	BUENA VISTA ON EL PANTANO	38	38	32	6	0	32	136	3.58
EL CORRALI TO	MONTE ALTO	5	5	4	1	0	4	13	2.74
EL CORRALI TO	EL GUAYABIL LAL	2	2	2	0	0	2	13	5.48
EL CORRALI TO	EL ZARCILON	11	11	7	4	0	7	31	2.78
EL CORRALI TO	LA PROVIDEN CIA	48	48	34	13	0	34	161	3.36
EL CHELÓN NO.1	EL CHELÓN NO.1	116	116	73	44	0	73	350	3.01
EL CHELÓN NO.1	EL CHELÓN NO.2	35	35	24	11	0	24	123	3.51

Aldea	Caserio	Total Vivien das	Total Viviend as Particul ares	Vivien das Ocupa das	Vivienda s Desocup adas	Vivien das Colecti vas	Hoga res	Poblac ión	Hacinami ento
EL CHELÓN NO.1	EL CHELÓN NO.3	52	52	42	10	0	42	251	4.82
EL CHELÓN NO.1	PLAN DEL CAULOTE	99	99	82	17	0	82	470	4.73
EL CHELÓN NO.1	SAN CRISTÓBAL	27	27	19	8	0	20	109	4.06
EL CHELÓN NO.1	COL. NUEVA	22	22	19	4	0	19	111	5
EL CHELÓN NO.1	CHELONA #4	39	39	32	7	0	32	191	4.92
EL CHILITO	EL CHILITO	80	80	61	19	0	61	270	3.37
EL CHILITO	CASAS VIEJAS	6	6	4	2	0	4	15	2.39
EL CHILITO	EL COYOTE	1	1	1	0	0	1	2	1.99
EL CHILITO	LA GUILTAQUITA	2	2	2	0	0	2	10	3.99
EL CHILITO	LOS PLATANITOS	15	15	12	2	0	12	98	6.73
EL CHILITO	TIERRA AGRIA	5	5	4	1	0	4	21	4.24
EL CHILITO	LA PEDROSA	46	46	42	4	0	42	180	3.91
EL CHILITO	LA CEIBITA	27	27	21	6	0	21	100	3.76
EL CHILITO	EL AMATE	17	17	12	5	0	12	64	3.77
EL CHILITO	LA CUMBRE	70	70	53	17	0	53	244	3.47
EL CHILITO	LAS PIÑAS	5	5	4	1	0	4	10	1.99
EL ENCINO	EL ENCINO	45	45	45	0	0	45	236	5.25
EL ENCINO	CERRO GRANDE	82	82	56	27	0	59	245	2.98
EL ENCINO	PORTILLO DEL NARANJO	1	1	1	0	0	1	7	5.98
EL ENCINO	LOS RANCHOS	40	40	32	8	0	33	154	3.84

Aldea	Caserio	Total Vivien das	Total Viviend as Particul ares	Vivien das Ocupa das	Vivienda s Desocup adas	Vivien das Colecti vas	Hoga res	Poblac ión	Hacinami ento
	O BUENOS ARIES								
<b>EL ENCINO</b>	LA ZARZALOS A	7	7	6	1	0	6	21	2.82
<b>EL ENCINO</b>	LAS MARIAS	33	33	22	11	0	22	98	2.99
<b>EL ENCINO</b>	LAS LOMITAS	10	10	10	0	0	10	53	5.15
<b>EL ENCINO</b>	EL RINCON	16	16	16	0	0	16	95	6.09
<b>EL ENCINO</b>	LA PIEDRA DEL GALLO	10	10	7	2	0	7	27	2.74
<b>EL ENCINO</b>	EL SUYATAL	8	8	8	0	0	8	36	4.27
<b>EL ENCINO</b>	EL PORVENIR	26	26	26	0	0	26	122	4.72
<b>EL ENCINO</b>	OJO DE AGUA	15	15	13	1	0	13	52	3.57
<b>EL ENCINO</b>	EL PATAL	4	4	1	2	0	1	2	0.66
<b>EL ENCINO</b>	LA CALERA	10	10	10	0	0	10	72	6.98
<b>EL ENCINO</b>	LA CUESTA DEL HOYO	10	10	10	0	0	10	43	4.15
<b>EL ENCINO</b>	EL ARDILLAL	6	6	4	2	0	4	22	3.59
<b>EL ENCINO</b>	LA PIEDRA DE AFILAR	4	4	4	0	0	4	10	2.66
<b>EL JUTE</b>	EL JUTE	99	99	77	22	0	77	336	3.38
<b>EL JUTE</b>	EL CORRALIT O	22	22	20	2	0	20	97	4.33
<b>EL JUTE</b>	EL CARRIZAL	1	1	1	0	0	1	7	5.98
<b>EL OCOTAL</b>	EL OCOTAL	325	321	222	99	4	224	942	2.93
<b>EL OCOTAL</b>	BUENA VISTA O LA SIERRA	2	2	2	0	0	4	18	7.48
<b>EL OCOTAL</b>	BUENOS AIRES	32	32	23	8	0	23	100	3.18

Aldea	Caserio	Total Vivien das	Total Viviend as Particul ares	Vivien das Ocupa das	Vivienda s Desocup adas	Vivien das Colecti vas	Hoga res	Poblac ión	Hacinami ento
EL OCOTAL	EL MACHÓN	19	19	12	7	0	12	44	2.24
EL OCOTAL	EL OCOTALILLO	89	89	63	25	0	63	334	3.77
EL OCOTAL	EL ZAPOTAL	91	91	52	39	0	52	249	2.74
EL OCOTAL	EL ZAPOTILLAL	46	46	34	12	0	34	128	2.78
EL OCOTAL	LA RINCONADA	4	4	4	0	0	4	12	3.32
EL OCOTAL	JOYA GRANDE	29	29	24	5	0	27	149	5.11
EL OCOTAL	LAS CRUCITAS	91	91	57	34	0	59	251	2.76
EL OCOTAL	LOS COCOS	34	34	25	8	0	25	117	3.45
EL OCOTAL	PLAN GRANDE	8	8	5	4	0	5	19	2.28
EL OCOTAL	SAN RAFAEL	8	8	6	2	0	6	34	3.99
EL OCOTAL	LAS CHIRRIADORAS	12	12	10	2	0	10	44	3.59
EL OCOTAL	EL GUAPINOL	62	62	47	15	0	47	210	3.4
EL OCOTAL	EL CAMPAMENTO	22	22	12	10	0	12	57	2.6
EL OCOTAL	LOS GILGUEROS	2	2	2	0	0	2	13	5.48
EL OCOTAL	CASTORALES	4	4	4	0	0	4	18	4.98
EL OCOTAL	LA CEIBA	8	8	5	4	0	6	21	2.42
EL OCOTAL	JALISCO	33	33	21	12	0	21	116	3.54
EL OCOTAL	LAS CHAMPAS	22	22	13	8	0	13	53	2.44
EL RIÍTO NO.1	EL RIÍTO NO.1	107	107	97	10	0	97	476	4.46
EL RIÍTO NO.2	EL RIÍTO NO.2	127	127	97	30	0	97	462	3.63
EL RIÍTO NO.2	EL GUAJACO	63	63	51	12	0	51	247	3.91



Aldea	Caserio	Total Vivien das	Total Viviend as Particul ares	Vivien das Ocupa das	Vivienda s Desocup adas	Vivien das Colecti vas	Hoga res	Poblac ión	Hacinami ento
EL RIÍTO NO.2	LA VICTORIA	85	85	55	30	0	55	268	3.16
EL RIÍTO NO.2	LA POSTRER A	12	12	10	2	0	10	46	3.74
EL RIÍTO NO.2	EL FILO	82	82	40	42	0	40	209	2.54
EL RIÍTO NO.2	RIO ARRIBA	49	49	35	13	0	35	214	4.41
EL RIÍTO NO.2	EL GUAMILO N	2	2	1	1	0	1	6	2.49
EL RIÍTO NO.2	LA CEIBITA	24	24	21	4	0	21	106	4.39
EL RIÍTO DEL ESQUILL AL	EL RIÍTO DEL ESQUILLA L	116	116	85	32	0	85	435	3.74
EL RIÍTO DEL ESQUILL AL	EL ESQUILLA L	82	82	62	21	0	62	311	3.77
EL RIÍTO DEL ESQUILL AL	RIO NEGRO	16	16	13	2	0	13	70	4.45
EL RIÍTO DEL ESQUILL AL	CABECER A DEL RIÍTO DE ESQUILLA L	23	23	23	0	0	23	122	5.3
EL RIÍTO DEL ESQUILL AL	CABECER A DEL ESQUILLA L	35	35	30	5	0	30	134	3.82
EL RIÍTO DEL ESQUILL AL	BUENA VISTA DEL RIÍTO O EL RIÍTO Nº 3	16	16	15	1	0	15	63	3.99
EL RODEO	EL RODEO	344	344	284	61	0	285	1,245	3.62
EL RODEO	EL PALOMAR	29	29	22	7	0	24	112	3.86
EL RODEO	EL SALAMAR	11	11	8	2	0	8	48	4.43
EL RODEO	HACIEND A EL	5	5	2	2	0	2	2	0.5

Aldea	Caserio	Total Vivien das	Total Viviend as Particul ares	Vivien das Ocupa das	Vivienda s Desocup adas	Vivien das Colecti vas	Hoga res	Poblac ión	Hacinami ento
	ALCARAV ÁN								
<b>EL RODEO</b>	LA FORTUNA	42	42	29	13	0	29	143	3.36
<b>EL RODEO</b>	LA MAJADA	6	6	2	4	0	2	10	1.6
<b>EL RODEO</b>	LAS QUEBRAD ITAS	29	29	17	12	0	17	79	2.7
<b>EL RODEO</b>	LOS HORNITOS	2	2	2	0	0	2	11	4.49
<b>EL RODEO</b>	LAS LIMAS	57	57	36	21	0	38	173	3.03
<b>EL RODEO</b>	BUENOS AIRES #1	46	46	35	11	0	35	158	3.44
<b>EL RODEO</b>	BUENOS AIRES #2	44	44	34	10	0	34	178	4.07
<b>EL RODEO</b>	EL ZAPOTILL O	56	56	41	15	0	41	168	3.01
<b>EL RODEO</b>	COPANTIL LO	15	15	8	6	0	8	29	1.99
<b>EL RODEO</b>	CASA DE TABLA	11	11	7	4	0	7	42	3.88
<b>EL SUYATAL</b>	EL SUYATAL	108	108	72	36	0	73	378	3.51
<b>EL SUYATAL</b>	CAÑA BRAVA	21	21	16	5	0	16	79	3.81
<b>EL SUYATAL</b>	EL PORTILLO DEL SALITRE	7	7	4	4	0	4	18	2.49
<b>EL SUYATAL</b>	LAS FLORES	2	2	2	0	0	2	13	5.48
<b>EL SUYATAL</b>	LOS PLÁTANO S	21	21	18	2	0	18	88	4.28
<b>EL SUYATAL</b>	EL PUERCAL	5	5	5	0	0	5	27	5.48
<b>EL SUYATAL</b>	LA FLORICUN DA	10	10	8	1	0	8	41	4.24
<b>EL SUYATAL</b>	CALENTA DERO	28	28	16	12	0	16	71	2.56
<b>EL SUYATAL</b>	LA TRAVESIA	8	8	8	0	0	8	37	4.42
<b>EL SUYATAL</b>	LOS PLANES	2	2	1	1	0	1	4	1.5

Aldea	Caserio	Total Vivien das	Total Viviend as Particul ares	Vivien das Ocupa das	Vivienda s Desocup adas	Vivien das Colecti vas	Hoga res	Poblac ión	Hacinami ento
EL SUYATAL	EL CHUPADERO	6	6	4	2	0	4	24	3.99
EL SUYATAL	LOS ENCIENTROS	2	2	2	0	0	2	10	3.99
EL SUYATAL	LA NUTRE	4	4	2	1	0	2	21	5.65
ESCOBAS AMARILLAS	ESCOBAS AMARILLAS	96	96	75	21	0	75	346	3.61
ESCOBAS AMARILLAS	EL OBRAJE	1	1	1	0	0	1	7	5.98
ESCOBAS AMARILLAS	LADERAS DEL PANAL	7	7	7	0	0	7	24	3.32
ESCOBAS AMARILLAS	QUEBRADA ARRIBA	12	12	10	2	0	10	41	3.39
ESCOBAS AMARILLAS	SANTA RITA	11	11	6	5	0	6	30	2.77
ESCOBAS AMARILLAS	VILLA DE SAN ANTONIO	10	10	8	1	0	8	48	4.98
LA AGUJA	LA AGUJA	64	64	45	19	0	46	209	3.25
LA AGUJA	HACIENDA EL ENCINAL	2	2	1	1	0	1	8	3.49
LA AGUJA	LA INVASION	1	1	1	0	0	1	4	2.99
LA CEBADILLA	LA CEBADILLA	175	175	136	39	0	137	637	3.65
LA CEBADILLA	EL CACAO O LA SIERRA	4	4	1	2	0	1	2	0.66
LA CEBADILLA	EL PACAYAL	5	5	5	0	0	5	25	5.23
LA CEBADILLA	EL TERRERO O GUAPINOL ES	4	4	2	1	0	2	10	2.66
LA CEBADILLA	EL ZAPOTE	15	15	6	8	0	6	35	2.41

<b>Aldea</b>	<b>Caserio</b>	<b>Total Vivien das</b>	<b>Total Viviend as Particul ares</b>	<b>Vivien das Ocupa das</b>	<b>Vivienda s Desocup adas</b>	<b>Vivien das Colecti vas</b>	<b>Hoga res</b>	<b>Poblac ión</b>	<b>Hacinami ento</b>
<b>LA CEBADIL LA</b>	LAS COLMENAS	1	1	1	0	0	1	7	5.98
<b>LA CEBADIL LA</b>	LLANO DE LA UNGUARA	2	2	2	0	0	2	12	4.98
<b>LA CEBADIL LA</b>	MONTAÑA EL ORO	16	16	10	6	0	10	42	2.68
<b>LA CEBADIL LA</b>	NOGALES	58	58	42	16	0	46	212	3.63
<b>LA CEBADIL LA</b>	SABANA GRANDE	1	1	1	0	0	1	12	9.97
<b>LA COMUNIDAD</b>	LA COMUNIDAD	61	61	42	19	0	42	169	2.76
<b>LA COMUNIDAD</b>	LAS LOMITAS	30	30	25	5	0	25	96	3.15
<b>LA COMUNIDAD</b>	EL PUERTON	6	6	5	1	0	5	15	2.4
<b>LA COMUNIDAD</b>	EL ZANJON	11	11	6	5	0	6	42	3.78
<b>LA COMUNIDAD</b>	EL BORDO	9	9	7	1	0	7	28	3.28
<b>LA COMUNIDAD</b>	VILLA HERMOSA	29	29	19	10	0	19	99	3.41
<b>LA GRANJA</b>	LA GRANJA	143	143	122	21	0	125	584	4.08
<b>LA GRANJA</b>	BOSQUE REDONDO	36	36	34	2	0	34	163	4.49
<b>LA GRANJA</b>	EL PORTILLO	12	12	8	4	0	8	47	3.89
<b>LA GRANJA</b>	EL TRAPICHE	15	15	7	7	0	7	44	2.99
<b>LA GRANJA</b>	ALTOS DE LA GRANJA	2	2	2	0	0	2	15	5.98
<b>LA LAGUNA NO.1</b>	LA LAGUNA NO.1	70	70	58	12	0	58	280	4

Aldea	Caserio	Total Vivien das	Total Viviend as Particul ares	Vivien das Ocupa das	Vivienda s Desocup adas	Vivien das Colecti vas	Hoga res	Poblac ión	Hacinami ento
LA LAGUNA NO.2	LA LAGUNA NO.2	103	103	75	28	0	75	392	3.8
LA LAGUNA NO.2	EL VERTIENT E	10	10	7	2	0	7	27	2.74
LA LAGUNA NO.2	LA CEIBA	50	50	34	16	0	34	164	3.31
LA LAGUNA NO.2	EL PORTILLO HONDO	5	5	1	4	0	1	13	2.74
LA LAGUNA NO.2	LA LAGUNITA	10	10	8	1	0	8	46	4.74
LA ZACATER A	LA ZACATER A	178	178	131	47	0	131	647	3.63
LA ZACATER A	EL QUEBRAC HAL	93	93	65	28	0	65	283	3.03
LA ZACATER A	LOS CASTROS	64	64	52	12	0	52	244	3.8
LAS CORTINA S	LAS CORTINAS	62	62	56	6	0	57	264	4.26
LAS CORTINA S	EL AGUACAT E O SAN RAFAEL	30	30	30	0	0	30	126	4.15
LAS CORTINA S	LAS MARIPOS AS	4	4	4	0	0	4	13	3.66
LAS CORTINA S	LOS SALGADO	5	5	5	0	0	5	21	4.24
LAS CORTINA S	EL EDEN	10	10	10	0	0	10	47	4.86
LAS CORTINA S	EL ROBLE	6	6	5	1	0	5	22	3.59
LAS CORTINA S	OCOTE GORDO	10	10	7	2	0	7	27	2.74
LAS DELICIAS	LAS DELICIAS	70	70	53	17	0	53	260	3.7

Aldea	Caserio	Total Viviendas	Total Viviendas Particulares	Viviendas Ocupadas	Viviendas Desocupadas	Viviendas Colectivas	Hogares	Población	Hacinamiento
LAS DELICIAS	EL COYOLAR	2	2	1	1	0	1	1	0.5
LAS DELICIAS	HACIENDA EL MIRADOR	2	2	1	1	0	1	4	1.5
LAS DELICIAS	HACIENDA SAN FELIPE	2	2	1	1	0	1	6	2.49
LAS DELICIAS	LA PROVIDENCIA	22	22	18	4	0	18	110	5.04
LAS DELICIAS	LOS ALMENDROS	44	44	33	11	0	34	168	3.85
LAS DELICIAS	SAN LORENZO	108	108	87	21	0	89	398	3.69
LAS DELICIAS	LA VEGA	5	5	5	0	0	5	25	5.23
LAS DELICIAS	RANCHO EL REFUGIO	1	1	1	0	0	1	16	12.96
LAS FLORES	LAS FLORES	64	64	50	15	0	51	297	4.63
LASUVAS	LAS UVAS	92	92	68	24	0	68	318	3.45
LASUVAS	EL CHAGÜITE GRANDE	16	16	12	4	0	12	65	4.14
LASUVAS	EL PLAN DE LOS JUTES	6	6	4	2	0	5	18	2.99
LASUVAS	PUEBLO NUEVO	10	10	10	0	0	10	50	5.11
LOS PLANCITOS NO.1	LOS PLANCITOS NO.1	123	123	93	29	0	97	457	3.73
LOS PLANCITOS NO.1	LAS GOLONDRINAS	54	54	34	19	0	34	163	3.03
LOS PLANCITOS NO.1	LAS VEGAS	61	61	53	8	0	54	246	4.02
LOS PLANCITOS NO.1	LOS PLANCITOS #2	96	96	73	23	0	73	355	3.71
LOS PLANCITOS NO.1	NUEVA ESPERANZA	32	32	32	0	0	32	134	4.26

Aldea	Caserio	Total Vivien das	Total Viviend as Particul ares	Vivien das Ocupa das	Vivienda s Desocup adas	Vivien das Colecti vas	Hoga res	Poblac ión	Hacinami ento
<b>LOS PLANCITOS NO.1</b>	EL ENCANTO	84	84	74	10	0	74	398	4.75
<b>LOS PLANCITOS NO.1</b>	EL ZAPOTE, GOLONDRINAS	18	18	13	5	0	13	66	3.66
<b>PASO HONDO</b>	PASO HONDO	57	57	53	4	0	53	266	4.67
<b>PASO HONDO</b>	CABEZA DE VACA O EL COYOL	2	2	1	1	0	1	4	1.5
<b>PASO HONDO</b>	CASAS VIEJAS	28	28	19	8	0	21	89	3.21
<b>PASO HONDO</b>	EL ACHIOTE	11	11	11	0	0	13	66	6.09
<b>PASO HONDO</b>	EL AGUACATE	4	4	4	0	0	4	15	3.99
<b>PASO HONDO</b>	EL BOQUERÓN	22	22	22	0	0	23	112	5.15
<b>PASO HONDO</b>	EL CEDRAL	6	6	6	0	0	6	40	6.58
<b>PASO HONDO</b>	EL MATASANO	18	18	13	5	0	15	54	2.99
<b>PASO HONDO</b>	EL OCOTE	11	11	11	0	0	12	46	4.21
<b>PASO HONDO</b>	LA MINITA	12	12	11	1	0	12	58	4.79
<b>PASO HONDO</b>	LA QUESERA	2	2	2	0	0	2	21	8.47
<b>PASO HONDO</b>	LAS CENICERAS	18	18	12	6	0	12	66	3.66
<b>PASO HONDO</b>	LAS IGUANAS	2	2	1	1	0	2	11	4.49
<b>PASO HONDO</b>	LAS LOMITAS	8	8	7	1	0	7	27	3.13
<b>PASO HONDO</b>	EL ZUNGANO	7	7	7	0	0	7	41	5.65
<b>PEDRÍOS</b>	PEDRÍOS	121	121	121	0	0	121	539	4.45
<b>PEDRÍOS</b>	EL AGUACATAL	47	47	39	8	0	39	149	3.14
<b>PEDRÍOS</b>	EL LONAL	15	15	15	0	0	16	78	5.32

Aldea	Caserio	Total Vivien das	Total Viviend as Particul ares	Vivien das Ocupa das	Vivienda s Desocup adas	Vivien das Colecti vas	Hoga res	Poblac ión	Hacinami ento
<b>PEDRÍOS</b>	EL PACAYAL	10	10	6	4	0	6	33	3.36
<b>PEDRÍOS</b>	EL PAUJIN	26	26	26	0	0	27	129	4.98
<b>PEDRÍOS</b>	EL PORTILLO DE LA LAGUNA	10	10	10	0	0	10	49	4.98
<b>PEDRÍOS</b>	EL QUISCAM OTE	39	39	39	0	0	39	203	5.17
<b>PEDRÍOS</b>	LA VEGA	21	21	15	6	0	15	54	2.64
<b>PEDRÍOS</b>	LAS CHAMPAS	2	2	2	0	0	2	8	3.49
<b>PEDRÍOS</b>	PIEDRA CHATA	6	6	4	2	0	4	31	5.18
<b>PEDRÍOS</b>	EL CAULOTE	5	5	4	1	0	4	16	3.24
<b>PEDRÍOS</b>	LOS CHIQUER OS	6	6	4	2	0	4	29	4.79
<b>PEÑA BLANCA</b>	PEÑA BLANCA	65	65	65	0	0	65	330	5.04
<b>PEÑA BLANCA</b>	EL OJUSTAL	46	46	35	11	0	35	167	3.62
<b>PEÑA BLANCA</b>	LA ESPERANZA	57	57	51	6	0	51	254	4.45
<b>PEÑA BLANCA</b>	PLAN ZACATAL OSA	21	21	15	6	0	15	73	3.52
<b>PEÑA BLANCA</b>	TRAVESÍA	6	6	5	1	0	5	21	3.39
<b>PEÑA BLANCA</b>	LA CUCHILLA	23	23	21	2	0	22	99	4.3
<b>POTRERIL LOS</b>	POTRERIL LOS	241	239	188	51	3	193	857	3.59
<b>POTRERIL LOS</b>	EL ENCANTO	41	41	33	8	0	33	139	3.37
<b>QUEBRADA DEL ZAPOTIL LO</b>	QUEBRADA DEL ZAPOTIL LO	98	98	85	13	0	87	427	4.34
<b>QUEBRADA DEL ZAPOTIL LO</b>	LAS COLINAS O EL QUEMADO	103	103	80	23	0	80	418	4.06
<b>QUEBRADA DEL</b>	QUEBRADA ARRIBA	15	15	15	0	0	15	77	5.32



Aldea	Caserio	Total Viviendas	Total Viviendas Particulares	Viviendas Ocupadas	Viviendas Desocupadas	Viviendas Colectivas	Hogares	Población	Hacinamiento
<b>ZAPOTILLO</b>									
<b>SALADINO NO.1</b>	SALADINO NO.1	84	84	58	25	0	58	293	3.5
<b>SALADINO NO.1</b>	LA PUERTA	34	34	30	5	0	30	150	4.35
<b>SALADINO NO.1</b>	SALADINO NO.2	19	19	17	2	0	17	76	3.93
<b>SALADINO NO.1</b>	NUEVO CAMPO	5	5	4	1	0	4	27	5.51
<b>SALADINO NO.1</b>	CABECERAS DE SALADINO	7	7	5	2	0	5	36	4.98
<b>SAN ISIDRO</b>	SAN ISIDRO	143	143	114	29	0	116	518	3.62
<b>SAN ISIDRO</b>	EL TERRERO	4	4	4	0	0	4	16	4.32
<b>SAN ISIDRO</b>	LA CEIBA	62	62	47	15	0	49	262	4.24
<b>SAN ISIDRO</b>	LA ESPERANZA	33	33	19	13	0	19	94	2.88
<b>SAN ISIDRO</b>	LA MAJADA	28	28	27	1	0	28	131	4.68
<b>SAN ISIDRO</b>	LA MAJADITA	1	1	1	0	0	1	6	4.98
<b>SAN ISIDRO</b>	LA TOYOSA	127	127	84	44	0	84	388	3.05
<b>SAN ISIDRO</b>	LA UNIÓN	99	99	88	11	0	88	380	3.85
<b>SAN ISIDRO</b>	LAS PALANCAS	75	75	50	25	0	51	237	3.15
<b>SAN ISIDRO</b>	LAS SANGUIJUELAS	24	24	18	6	0	18	92	3.79
<b>SAN ISIDRO</b>	LOMAS CHATAS	17	17	15	2	0	16	81	4.77
<b>SAN ISIDRO</b>	LOS NARANJOS	51	50	38	12	1	38	181	3.65
<b>SAN ISIDRO</b>	LOS PATIOS	4	4	4	0	0	4	11	2.99
<b>SAN ISIDRO</b>	OJO DE AGUA	5	5	2	2	0	2	17	3.49
<b>SAN ISIDRO</b>	PALO BLANCO	5	5	4	1	0	4	16	3.24
<b>SAN ISIDRO</b>	SABANA GRANDE	29	29	24	5	0	24	143	4.9

Aldea	Caserio	Total Viviendas	Total Viviendas Particulares	Viviendas Ocupadas	Viviendas Desocupadas	Viviendas Colectivas	Hogares	Población	Hacinamiento
SAN ISIDRO	LA BABILONIA	1	1	1	0	0	1	6	4.98
SAN ISIDRO	LOS LAURELES	7	7	2	5	0	2	7	1
SAN ISIDRO	LOS CAFETALES	17	17	11	6	0	11	53	3.13
SAN ISIDRO	LOS AMADORES	10	10	10	0	0	10	57	5.86
SAN ISIDRO	LAS VEGAS DE PALANCAS	69	69	51	18	0	51	248	3.59
SAN ISIDRO	LA VICTORIA	53	53	28	25	0	28	144	2.7
SAN ISIDRO	LOS PLANES	2	2	2	0	0	2	18	7.48
SAN ISIDRO	SALADINO LA ESPERANZA	7	7	2	5	0	2	19	2.66
SAN ISIDRO	BELLA VISTA	17	17	13	4	0	14	77	4.6
SAN ISIDRO	EL BOSQUE	1	1	1	0	0	1	10	7.98
SAN JOSÉ DEL POTRERO	SAN JOSÉ DEL POTRERO	95	95	73	22	0	75	349	3.69
SAN JOSÉ DEL POTRERO	LAS VEGAS DEL JALÁN O ESTRELLA DE JERICOB	33	33	24	8	0	24	110	3.36
SANTA CRUZ	SANTA CRUZ	96	95	82	12	1	82	492	5.2
SANTA CRUZ	EL EMPEDRADO	1	1	1	0	0	1	4	2.99
SANTA CRUZ	EL ENCINAL	58	58	47	11	0	49	244	4.2
SANTA CRUZ	EL ESCONDIDO	19	19	11	8	0	12	65	3.36
SANTA CRUZ	EL HIGUERO	4	4	2	1	0	2	19	5.32

Aldea	Caserio	Total Vivien das	Total Viviend as Particul ares	Vivien das Ocupa das	Vivienda s Desocup adas	Vivien das Colecti vas	Hoga res	Poblac ión	Hacinami ento
SANTA CRUZ	EL HORMIGUERO O SINAI	78	78	69	10	0	71	338	4.31
SANTA CRUZ	EL SUYATE	1	1	1	0	0	1	10	7.98
SANTA CRUZ	LA BOCA DE LA QUEBRADA	5	5	5	0	0	5	27	5.48
SANTA CRUZ	LAGUNA SECA	5	5	4	1	0	4	13	2.74
SANTA CRUZ	LA PATASTERA	10	10	8	1	0	8	47	4.86
SANTA CRUZ	LA POSTA	39	39	28	11	0	28	147	3.8
SANTA CRUZ	LA QUEMA	23	23	22	1	0	22	85	3.67
SANTA CRUZ	LAS HUERTAS #2	39	39	39	0	0	40	230	5.92
SANTA CRUZ	LAS HUERTAS #1 O LOS BANCOS	142	142	126	16	0	129	634	4.47
SANTA CRUZ	LOS CHAGÜITONES	12	12	11	1	0	13	75	6
SANTA CRUZ	LOS CHORROS	112	112	78	34	0	78	393	3.52
SANTA CRUZ	LOS ENCINOS	61	61	47	13	0	47	215	3.55
SANTA CRUZ	LOS MACUELIZOS	2	2	2	0	0	2	21	8.47
SANTA CRUZ	PIÑUELAS	51	51	47	4	0	49	259	5.08
SANTA CRUZ	EL JUTE	2	2	2	0	0	2	16	6.48
SANTA CRUZ	LA CUCHILLA DE PIÑUELAS	2	2	2	0	0	2	6	2.49
SANTA CRUZ	MOLINETE	2	2	2	0	0	2	15	5.98
SANTA CRUZ	EL SILENCIO	2	2	2	0	0	2	18	7.48

Aldea	Caserio	Total Viviendas	Total Viviendas Particulares	Viviendas Ocupadas	Viviendas Desocupadas	Viviendas Colectivas	Hogares	Población	Hacinamiento
	O LOS PINOS								
SANTA ROSA NO.1	SANTA ROSA NO.1	84	84	62	22	0	62	212	2.53
SANTA ROSA NO.1	EL CARRIZAL	50	50	35	15	0	35	144	2.88
SANTA ROSA NO.1	EL PANAL	55	55	47	7	0	47	243	4.45
SANTA ROSA NO.1	EL PORTILLO DE AGUA AGRIA	40	40	32	7	0	32	119	3.01
SANTA ROSA NO.1	EL POTRERO	21	21	16	5	0	16	72	3.37
SANTA ROSA NO.1	EL ZAPOTE	91	91	67	24	0	67	329	3.62
SANTA ROSA NO.1	LA PITA NO.2	52	52	47	5	0	49	210	4.03
SANTA ROSA NO.1	LOS QUEBRACHOS	18	18	11	7	0	11	50	2.69
SANTA ROSA NO.1	PIE DE LA CUESTA	27	27	21	6	0	22	83	3.13
SANTA ROSA NO.1	SABANA LISA	25	25	18	7	0	18	77	3.04
SANTA ROSA NO.1	LAS CHAMPAS	1	1	1	0	0	1	9	6.98
SANTA ROSA NO.2	SANTA ROSA NO.2	107	107	80	27	0	80	354	3.32
SANTA ROSA NO.2	EL COPANTILLO	79	79	53	27	0	53	284	3.57
SANTA ROSA NO.2	LA CAÑADA	52	52	39	13	0	39	178	3.38
SANTA ROSA NO.2	LA ESTANCIA O EL CACAO	23	23	15	8	0	15	77	3.36

Aldea	Caserio	Total Viviendas	Total Viviendas Particulares	Viviendas Ocupadas	Viviendas Desocupadas	Viviendas Colectivas	Hogares	Población	Hacinamiento
SANTA ROSA NO.2	LA ZARZALOSA	18	18	13	5	0	13	57	3.12
SANTA ROSA NO.2	LAS BORJAS	2	2	2	0	0	2	6	2.49
SANTA ROSA NO.2	LAS ZUNCUYAS	6	6	2	4	0	2	15	2.39
SANTA ROSA NO.2	SAN FELIPE	32	32	25	7	0	26	99	3.09
SANTA ROSA NO.2	LA PAVA	1	1	1	0	0	1	9	6.98
SANTA ROSA NO.2	EL TRIGO	6	6	5	1	0	5	30	4.98
SANTA ROSA NO.2	LOS MAPACHINES	4	4	4	0	0	4	15	3.99
SANTA ROSA NO.2	CERRO LOS GUAILES	1	1	1	0	0	1	6	4.98

Fuente: Elaboración propia con base en datos del INE (2013, 2016).

### III. Reflexiones

En este estudio se han establecido las principales características demográficas en el municipio de Teupasenti, que permitirán diseñar políticas públicas municipales orientadas a la población misma como objeto y sujeto del Desarrollo Municipal; así como, a establecer estrategias focalizadas a los grupos de interés en los procesos de Planificación Territorial y que permitirán identificar los proyectos prioritarios con mayor impacto en la población.

El proceso de migración en la zona rural amerita plantear un fuerte orientación ante la expansión y fortalecimiento de los esfuerzos en el sector agrícola el cual dará como resultado, no solamente el aumento de la producción de alimentos, sino más bien, se convertirá en la fuente de generación de empleo productivo para la gente del área rural, servirá de soporte para el eventual desarrollo agroindustrial y para la promoción y producción de productos para la exportación en el mediano y largo plazo.

La interacción de políticas entre las áreas rurales y la urbana exige una intervención de desarrollo ecuánime, es decir, expandir el volumen y ampliar la producción, sin prever los efectos que eso traerá a la ciudad podría llevar a una frustración de quedar en la intencionalidad; peores efectos se producirán si solo se interviene el casco urbano ya que se continuaría una migración de las aldeas hacia la ciudad, aumentando la marginalidad, el desempleo, la inseguridad social, y desalentando, consecuentemente, la producción en el campo. Precisamente que el concepto de integralidad quiere decir también que es necesario atender simultáneamente las necesidades de empleo que existen tanto en el área rural como así también en el área urbana.

Con una pirámide de población ancha en la base y angosta en la parte superior. Es manifiesta la mayoría de los hombres en los primeros grupos de edad, relación que se invierte a partir de los 24 años cuando las mujeres vienen a ser mayoría en cada grupo de edad. Esta característica demográfica va a repetirse en cada grupo poblacional al interior del territorio municipal, producto del efecto de la migración interna e internacional, así como de la mayor mortalidad masculina.

## Referencias Bibliográficas

- Asociación de Municipios de Honduras, & Agencia Española de Cooperación Internacional para el Desarrollo. (2012). *Prontuario municipal, Honduras geográfica: Compilación geográfica, histórica y actual de Honduras, sus departamentos y municipios*. EDICIONES RAMSÉS.
- Flores Fonseca, M. A. (2003). *50 años de crecimiento demográfico hondureño* (UNAH & IIES, Eds.).
- Instituto Nacional de Estadísticas. (2013). *Censo de población y vivienda 2013*.  
<https://www.ine.gob.hn/V3/baseine/>
- Instituto Nacional de Estadísticas. (2016). *Proyecciones de población 2014 - 2030*.  
<https://www.ine.gob.hn/V3/baseine/>
- Programa de las Naciones Unidas para el Desarrollo. (2022). *Atlas de desarrollo humano: Desequilibrios y potencialidades regionales*.  
<https://www.undp.org/es/honduras/publications/atlas-de-desarrollo-humano-desequilibrios-y-potencialidades-regionales>
- Programa de las Naciones Unidas para el Desarrollo. (2022). *Informe de desarrollo humano: Honduras 2022*.  
<https://www.undp.org/es/honduras/publications/informe-de-desarrollo-humano-de-honduras>
- Secretaría de Derechos Humanos, Justicia, Gobernación y Descentralización. (2014). *Categorización municipal en Honduras*.
- Secretaría de Gobernación, Justicia y Descentralización. (2020). *Categorización municipal*.
- Secretaría de Gobernación y Justicia. (2007). *Categorización municipal*.
- Secretaría de Salud. (2020). *Anuario estadístico 2020*.  
<https://www.salud.gob.hn/site/index.php/estadistica>
- Sistema Integral de Atención al Migrante Retornado. (2022). *Hondureños retornados: Migrantes por ubicación*.  
<https://www.ceniss.gob.hn/migrantes/MigrantesEstadisticas.aspx>