

Perfil Sociodemográfico de Cedros, Francisco Morazán

2022



UNAH
UNIVERSIDAD NACIONAL
AUTÓNOMA DE HONDURAS

con el apoyo interinstitucional de:



Asociación
de Municipios
de Honduras



Perfil Sociodemográfico de Cedros, Francisco Morazán 2022

Esta publicación se ha elaborado con el apoyo financiero del Fondo de Población de las Naciones Unidas (UNFPA) y la colaboración interinstitucional del Instituto Nacional de Estadísticas (INE), la Asociación de Municipios de Honduras (AMHON) y la Secretaría de Gobernación, Justicia y Descentralización (SGJD).

El contenido técnico y las opiniones vertidas en este documento son responsabilidad exclusiva de los autores y no necesariamente representan la opinión del Fondo de Población de las Naciones Unidas.

El IIES-UNAH autoriza la reproducción total o parcial de las gráficas, tablas y demás cifras de esta publicación, siempre que se mencione debidamente la fuente. Sin embargo, el IIES no se responsabiliza de manera alguna por la manipulación, interpretación y uso de esta información por parte de terceros.

Esta publicación debe ser citada de la siguiente manera:

Universidad Nacional Autónoma de Honduras. (2022). *Perfil Sociodemográfico de Cedros, Francisco Morazán 2022*. Tegucigalpa: IIES-UNAH.

Equipo de investigación:

Director Instituto de Investigaciones Económicas y Sociales (IIES):

Ricardo Matamoros

Coordinador Observatorio Universitario Económico y de Emprendimiento (OEE):

Sergio Zepeda

Autor e Investigador Invitado:

David Carías Dávila

Autor e Investigador Principal:

Henry Osorto Ruíz

Asistentes de Investigación:

América Vargas

Virginia Reyes

Ixchel Paz

Publicado en Tegucigalpa, Honduras; noviembre 2022.

CONTENIDO

I. Introducción.....	1
II. Población del Municipio.....	2
2.1 Información General Municipio de Cedros, Francisco Morazán al 2022	2
2.2 Categorización Municipal.....	3
2.3 Localización y Colindancias	5
2.4 Dinámica Demográfica.....	6
2.4.1 Crecimiento Poblacional.....	6
2.4.2 Distribución Espacial de la Población	7
2.4.3 Estructura Demográfica.....	9
2.4.4 Población en Edad de Trabajar	11
2.4.5 Características de la Población.....	13
2.4.6 La Migración Municipal.....	14
2.4.7 Enfermedades	15
2.5 Índice de Desarrollo Humano.....	16
2.6 Vivienda	20
2.6.1 Vivienda Urbana.....	20
2.6.2 Vivienda Rural	22
III. Reflexiones.....	33
Referencias Bibliográficas.....	34

Índice de Tablas

Tabla 1: Información General del Municipio	2
Tabla 2: Categorizaciones Municipales 1992 - 2020.....	5
Tabla 3: Indicadores Municipales del Atlas de Desarrollo Humano	19
Tabla 4: Distribución de Viviendas, Hogares y Población por Barrios y Colonias.....	21
Tabla 5: Distribución de Viviendas, Hogares y Población por Aldeas/Caseríos	23

Índice de Gráficos

Gráfico 1: Población y Crecimiento Poblacional del Municipio	7
Gráfico 2: Distribución Urbano-Rural del Municipio al 2022.....	8
Gráfico 3: Distribución de la Población por edades y dominio al 2022	9
Gráfico 4: Distribución de la población del Municipio por grupo etario al 2022	10
Gráfico 5: Pirámide Poblacional del Municipio a 2022	11
Gráfico 6: Distribución poblacional del municipio por edades y grupo etario al 2022.....	12
Gráfico 7: Población Económicamente Activa y Ocupación del Municipio a 2022	13
Gráfico 8: Distribución de la escolaridad en el municipio a 2022	14
Gráfico 9: Migrantes retornados del municipio de 2016 a 2021.....	15
Gráfico 10: Enfermedades a nivel departamental de 2016 a 2020.....	16
Gráfico 11: Desempeño de Indicadores del IDH del Municipio	17
Gráfico 12: Comparación IDH municipal, departamental y nacional	18
Gráfico 13: Distribución Poblacional y Nivel de Hacinamiento por Barrios y Colonias.....	21
Gráfico 14: Distribución Poblacional y Nivel de Hacinamiento por Aldeas/Caseríos.....	23

I. Introducción

El presente “Perfil Sociodemográfico de Cedros 2022”, tiene como propósito establecer los lineamientos esenciales para impulsar las bases de políticas públicas municipales que tengan como objeto primario el potenciar los recursos humanos en el Municipio de Cedros, estableciendo un vínculo entre las responsabilidades sobre el desarrollo económico local y los papeles claves del gobierno municipal como promotor del desarrollo y facilitador del proceso mismo.

En cuanto a las actividades como promotor del desarrollo, el gobierno municipal deberá en primer lugar, estimular las actividades económicas que realizan la población, también promover nuevas prácticas de trabajo y alternativas de negocios e identificar plenamente las actividades económicas para el futuro del municipio. Por otra parte, como facilitador, el gobierno municipal, deberá impulsar un proceso de colaboración institucional en el desarrollo local y describir los complejos vínculos que motivan las actividades económicas en el municipio, así como también medir los impactos más importantes de sus actividades, promocionar un desarrollo integral con la cooperación de los grupos de empresarios, productores, microempresarios, emprendedores y la municipalidad y proponer la orientación del potencial local.

El esquema del documento se concentró en identificar las características de los recursos humanos de Cedros, Francisco Morazán a fin de definir el potencial económico y social de la zona de influencia del municipio, identificando su potencial humano, su posición geográfica, entre otras, con el propósito de cuantificar las necesidades de trabajo en la ciudad y en la zona rural, e identificar los agentes facilitadores del desarrollo económico.

Por último, el documento logra cuantificar la distribución de la población a nivel de barrio y colonia en la zona urbana y de aldea y caserío en la zona rural, con ello los formuladores de política podrán cuantificar los impactos en la implementación de sus políticas municipales teniendo a los seres humanos los verdaderos y únicos objetos del Desarrollo.

II. Población del Municipio

2.1 Información General Municipio de Cedros, Francisco Morazán al 2022

Tabla 1: Información General del Municipio

Extensión Territorial	750.28 Km ²			
Población proyectada al 2022, según los datos censales del 2013	Cedros cuenta con 28,747 habitantes de los cuales 13,594 son hombres, un 47.29% y 15,153 mujeres un 52.71%. El 70.14% de la población es rural y 29.86% establecida en área urbana.			
Densidad Poblacional 2022, según los datos censales del 2013	Cedros presenta una densidad de 38 personas por km ² . La densidad departamental es de 200 personas por km ² (1,724,415 pob. 2022 y 8,619 km ² de extensión territorial).			
Vivienda al 2022, según censo 2013	En Cedros se estiman 8,896 viviendas, de las cuales están ocupadas 6,763			
Correo Electrónico al 2022 según censo 2013	En Cedros el 6.8% de la población cuenta con correo electrónico. El promedio departamental es de 9.3%			
Celular al 2022 según censo 2013	El 63.5% de la población de Cedros cuenta con celular. El promedio departamental es de 60.1%			
	Población más de 15 años PEA 8,952	Cedros	Departamental	
Población Económicamente Activa (PEA) al 2022. Población de más de 15 años, según censo del 2013	Empleado Privado	25.57%	44.87%	
	Empleado Público	5.95%	13.61%	
	Empresario	1.85%	2.34%	
	Cuenta Propia	53.64%	28.15%	
	Trabajador Familiar	6.88%	2.21%	
	Empleado Doméstico	1.64%	5.09%	
	Trabajador no Remunerado	0.75%	0.3%	
	Otra	3.72%	3.43%	
Programa de las Naciones Unidas para el Desarrollo, Honduras 2022	IDH	0.565		
	Ingreso per cápita	US\$ 2,708		
	Índice de Salud	0.84		
	Esperanza de Vida al Nacer	74.4		
Tasa de Analfabetismos al 2022, según censo del 2013	16.9% a nivel municipal. 18.2% en Hombres y 15.7% en Mujeres El promedio departamental es 8.5%			
	Población más de 10 años, Nivel Educativo	Frecuencia	Cedros	Departamental
Nivel Educativo, población de más de 10 años, según censo del 2013 proyectado a 2022	Ninguno	3,217	14.46%	8.6%
	Alfabetización	141	0.63%	0.37%
	Pre-básica	18	0.08%	0.08%
	Básica	14,117	63.46%	43.83%
	Secundaria	4,333	19.48%	37.07%
	Superior	410	1.84%	9.5%
	Postgrado	9	0.04%	0.56%

Fuente: Elaboración propia con base en datos del INE (2013, 2016) y el PNUD (2022).

2.2 Categorización Municipal

Con relación a los antecedentes del municipio y las categorizaciones municipales, es importante evidenciar la historia que ha tenido Cedros en cada una de las iniciativas por clasificar los logros y niveles de desarrollo alcanzados por el municipio derivados del desempeño de los gobiernos locales. Desde este enfoque es posible dar cuenta de cinco categorizaciones realizadas, las cuales han compartido la filosofía de evaluar y clasificar el accionar, condiciones y capacidades de las municipalidades, así como los resultados transversalizados en el desarrollo socioeconómico del territorio.

La primer categorización municipal fue llevada a cabo en 1992 por la Comisión de Modernización del Estado, adscrita a la Presidencia de la República con el apoyo del PNUD (Secretaría de Gobernación y Justicia, 2007), la cual tenía como propósito ayudar a identificar las necesidades institucionales de las alcaldías y potenciar el desarrollo por medio las competencias conferidas en la Ley de municipalidades (Secretaría de Gobernación, Justicia y Descentralización, 2020). En ese sentido fueron establecidas cuatro categorías de municipalidades: de Administración Altamente Especializadas (A), Administración Organizada (B), Administración Medianamente Organizada (C), Administración Simple (D).

La segunda categorización se realizó en 1999 por la SGJ por medio del Programa de Transición y Protección Social, como una respuesta a la necesidad de sistematizar la información municipal de aquel entonces, de modo que se lograra una modernización de las herramientas de fortalecimiento institucional teniendo en cuenta las diferencias estructurales y territoriales de las municipalidades. Esta nueva herramienta de clasificación disponía (al igual que la anterior) de cuatro categorías con un enfoque orientado al nivel socioeconómico de los municipios, a saber: Mayor Capacidad (A), Intermedios (B), Pobres (C) y Muy Pobres (D).

La tercer categorización elaborada por la SGJ fue realizada en 2007, en ella se estableció un modelo cuantitativo que permitía evaluar el comportamiento intertemporal de las finanzas municipales a través de cuatro indicadores resumidos en una dimensión llamada Índice de la Municipalidad, así como el nivel de desarrollo del territorio por

medio de cinco indicadores que conformaban el Índice del Municipio; con la suma de ambos se crea el Índice de Desarrollo Municipal (SGJ, 2007). Análogamente se establecieron cuatro categorías de municipios de acuerdo a intervalos del IDM: Avanzadas (A), Avance Intermedio (B), Poco Avance (C) y Sin Avance (D).

La cuarta categorización fue elaborada en el 2014, la cual daba continuidad a la filosofía de la categorización de 2007 siguiendo un modelo bidimensional con el Índice del Municipio y el Índice de la Municipalidad para conformar el IDM (Secretaría de Derechos Humanos, Justicia, Gobernación y Descentralización, 2014). Sin embargo, este índice tuvo cambios metodológicos en cuanto al número de indicadores y la medición de los mismos, pero mantuvo el enfoque de establecer cuatro categorías, en esta ocasión enfocado en el nivel de desempeño de las municipalidades, a saber: Alto Desempeño (A), Desempeño Satisfactorio (B), Bajo Desempeño (C) y Desempeño Crítico (D).

La Categorización elaborada en el 2020 la cual daba continuidad a la filosofía de la categorización de 2007 siguiendo un modelo bidimensional con el Índice del Municipio y el Índice de la Municipalidad para conformar el IDM (SGJD, 2020). Este índice mantuvo el marco metodológico del 2007 en cuanto al número de indicadores y la medición de los mismos y mantuvo el enfoque de establecer cuatro categorías, en esta ocasión enfocado al carácter bidimensional del indicador, uno territorial y el otro que mide el desempeño de las municipalidades, a saber: Desarrolladas (A), En Desarrollo (B), En Crecimiento (C) y Crecimiento Lento (D).

En la Tabla 2 se muestra la categoría obtenida por Cedros en cada una de las categorizaciones descritas.

Tabla 2: Categorizaciones Municipales 1992 - 2020

Categorización	Índice del Municipio	Índice de la Municipalidad	Índice de Desarrollo Municipal	Categoría	Descripción
Categorización 1992	-	-	-	D	Administración Simple
Categorización 1999	-	-	-	B	Intermedios
Categorización 2007	22.48	10.27	32.75	C	Poco Avance
Categorización 2014	27.24	36.81	64.05	C	Bajo Desempeño
Categorización 2020	24.98	10.34	35.32	C	En Crecimiento

Fuente: Elaboración propia con base en datos de la SGJD (2020).

2.3 Localización y Colindancias

El Municipio de Cedros se encuentra localizado en el departamento de Francisco Morazán, de la República de Honduras, cuyas coordenadas son: 14.6 Latitud Norte y - 87.13 Longitud Oeste del meridiano de GREENWICH. El territorio se encuentra a una altura de metros sobre el nivel del mar y a una distancia de aproximadamente 88.66 Km de la Capital de la República; a 147.99 Km de San Pedro Sula que es el centro industrial del país; a 165.32 Km de la ciudad de Puerto Cortés principal salida marítima del país al mundo y a 74.78 Km en donde se ubica el Aeropuerto Internacional de Palmerola.

Cedros cuenta con una extensión territorial del 750.28 Km². Ubicado próximo al valle de Siria, y posee las siguientes colindancias, al Norte: municipios de El Porvenir y San Ignacio; al Sur: municipio de Distrito Central; al Este: municipios de Guaimaca y Talanga y al Oeste: municipios de Vallecillo y Comayagua (Comayagua) (Asociación de Municipios de Honduras & Agencia Española de Cooperación Internacional para el Desarrollo, 2012).

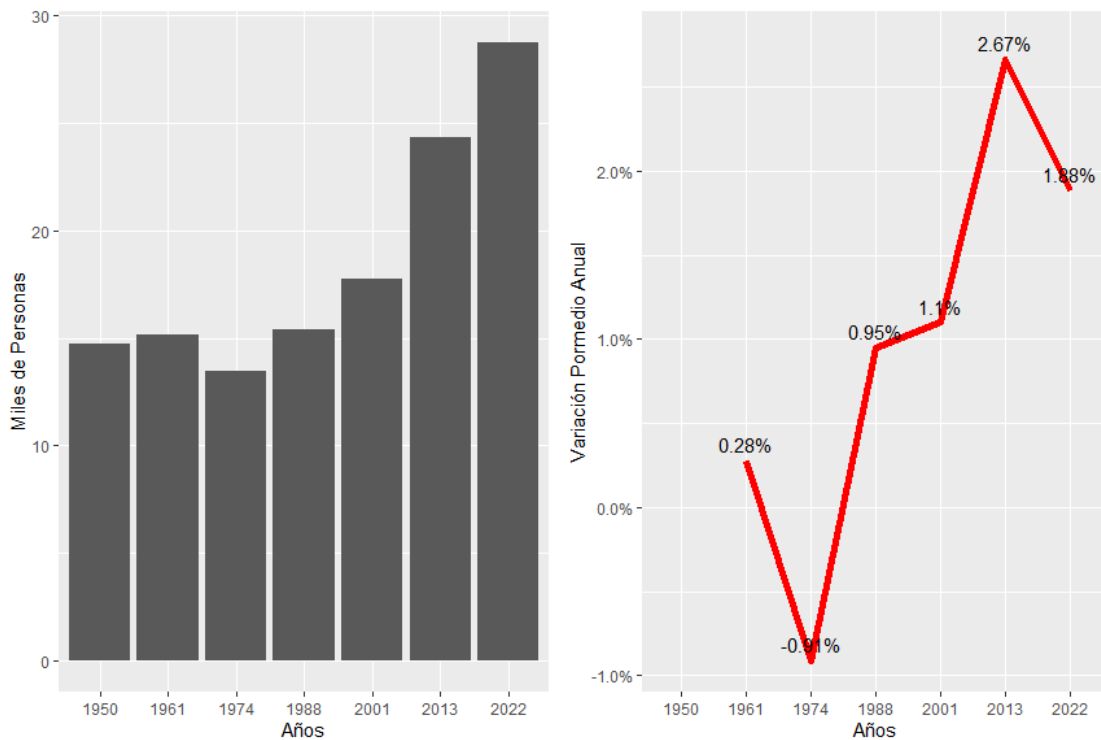
2.4 Dinámica Demográfica

Siendo la Población un elemento indispensable en la formulación de cualquier marco estratégico de planificación municipal se ha considerado estudiar brevemente los aspectos demográficos del municipio, ya sea en cuanto el crecimiento poblacional, la estructura de edades, el fenómeno de la Población Económicamente Activa, lo mismo que las características migratorias del municipio.

2.4.1 Crecimiento Poblacional

El Municipio de Cedros ha presentado una dinámica de crecimiento moderada dado con relación al crecimiento promedio de la población nacional, puesto que desde el censo de 1950 al de 2013, la tasa de crecimiento promedio anual ha sido de 0.8%, mientras que en la nacional fue del 3.3%. En este sentido y tomando en consideración el comportamiento mostrado en los censos poblacionales de 1950, 1961, 1974, 1988, 2001 y 2013, y las características de los flujos migratorios, se ha estimado una población del municipio en el año 2022 de 28,747 habitantes, de los cuales 13,594 son hombres (47.29%) y 15,153 mujeres (52.71%).

Gráfico 1: Población y Crecimiento Poblacional del Municipio¹



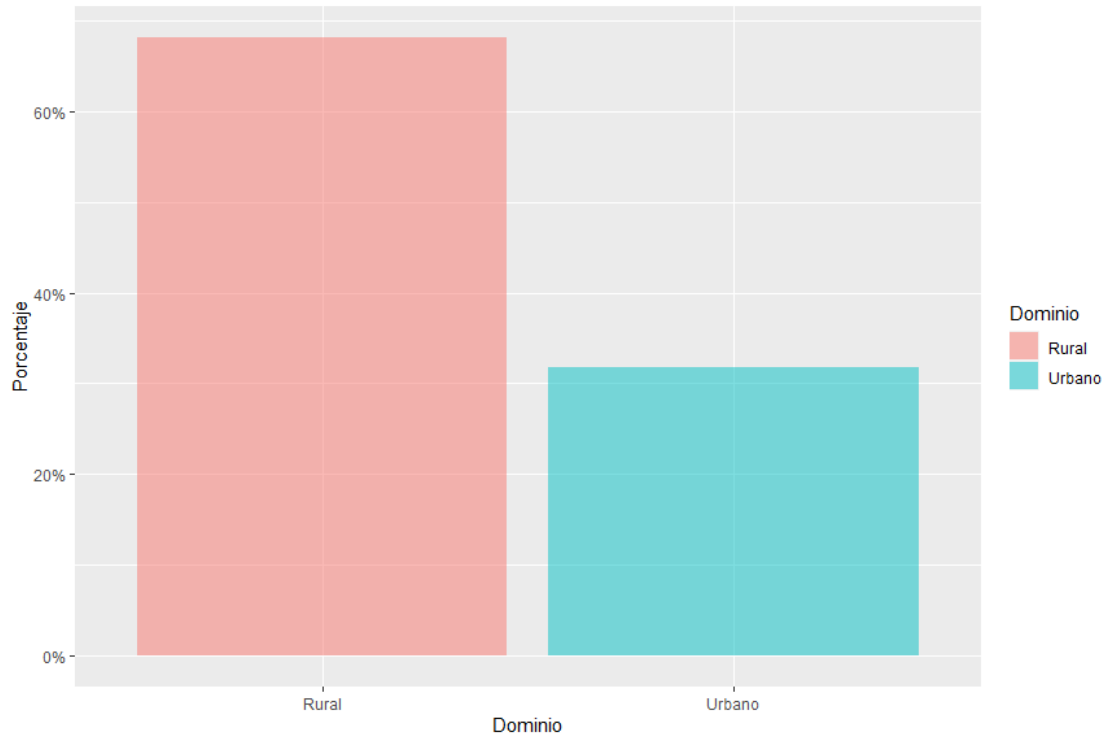
Fuente: Elaboración propia con base en datos del INE (2013, 2016) y Flores Fonseca (2003).

1/Una curva de tasa de crecimiento en disminución mayor a cero, indica que la población ha crecido en menor nivel en comparación al periodo anterior.

2.4.2 Distribución Espacial de la Población

Teniendo en cuenta las características socioeconómicas del municipio el 68.19% de la población se ubica en la zona rural y el 31.81% se encuentra establecida en el área urbana. Considerando que en el censo de 2013 la población rural era de 18,473 personas y la urbana de 5,778, se estima que las variaciones promedio anual son de 0.74% en el área rural y de 5.91% en el área urbana, dado que la proyección al 2022 es de 19,602 y 9,146 personas en que las áreas rural y urbana respectivamente.

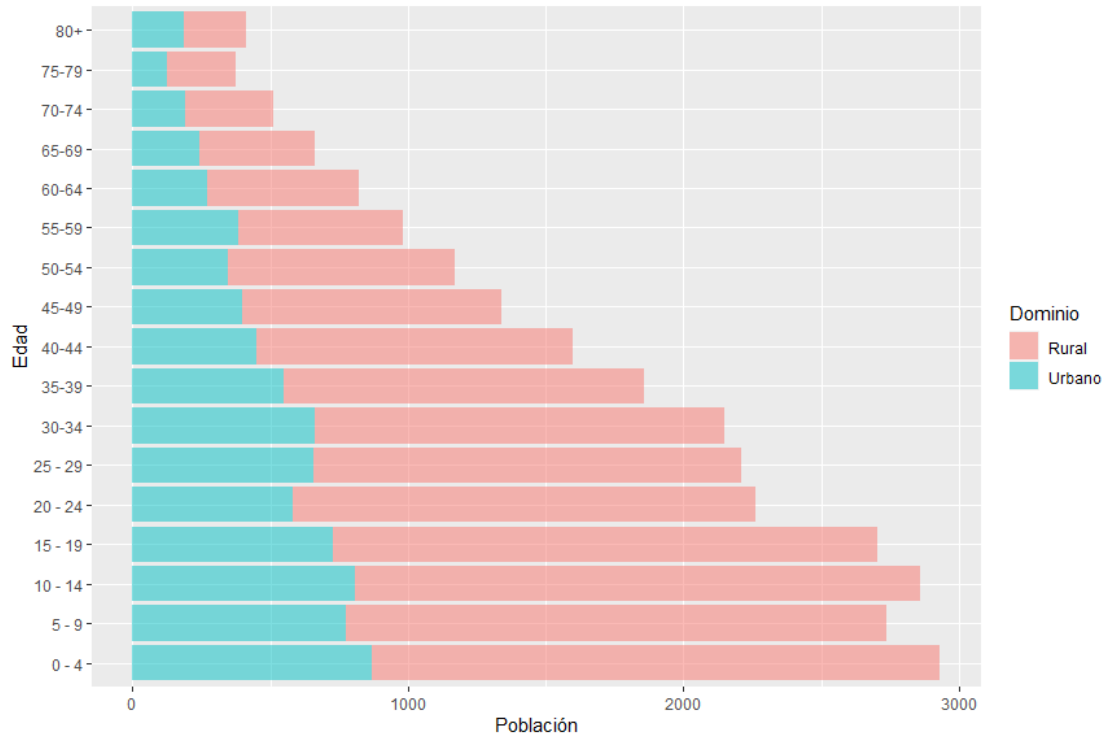
Gráfico 2: Distribución Urbano-Rural del Municipio al 2022



Fuente: Elaboración propia con base en datos del INE (2013, 2016).

Basado en los resultados del Censo del 2013, la población de Cedros se encuentra asentada en 13 barrios del casco urbano; y en 12 aldeas y 182 caseríos del sector rural. Por otra parte, la densidad poblacional es la relación entre la población y el área municipal; en este sentido, Cedros presenta una densidad de 38 personas por km². La distribución de la población por área geográfica y por estructura de edades, permite a los tomadores de decisiones implementar políticas públicas focalizadas en los grupos de interés, sean estas dirigidas a la protección de la niñez, seguridad alimentaria y nutrición, así como el impulso de la escolaridad por zona geográfica, o a las políticas de generación de empleo y protección de los adultos mayores.

Gráfico 3: Distribución de la Población por edades y dominio al 2022



Fuente: Elaboración propia con base en datos del INE (2013, 2016).

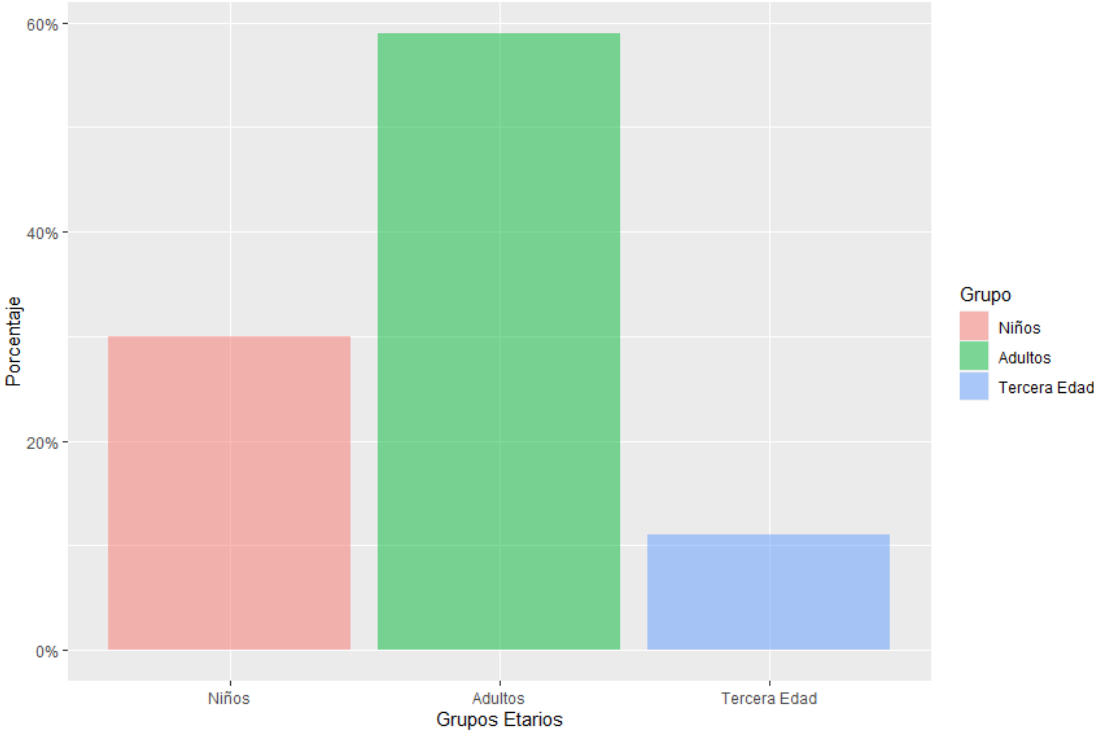
2.4.3 Estructura Demográfica

La desagregación de la población por grupos de edad indica que el 30.21%, unos 8,685 habitantes al 2022, tienen menos de 14 años, es decir que son jóvenes y niños; el 10.57% tienen más de 60 años, personas de la tercera edad (unos 3,038 persona) y el 59.22% de la población son adultos en edad de trabajar o hábiles, entre 15 y 59 años, los cuales se proyectan para el 2022 en 17,024 personas, que pueden estar activos o inactivos.

Otro aspecto importante de puntualizar, dentro de la composición de edades, es el hecho que los habitantes del municipio son muy jóvenes, dado que el 55.55% del total de población es menor a 30 años (15,969 personas al 2022). Por lo tanto, existe una alta relación de dependencia, en vista que la población en edad de trabajar mantiene al

47.15% de la población, que son el 39.67% de la población joven, menor a 20 años (11,403) y el 7.48% de la población mayor a 60 años.

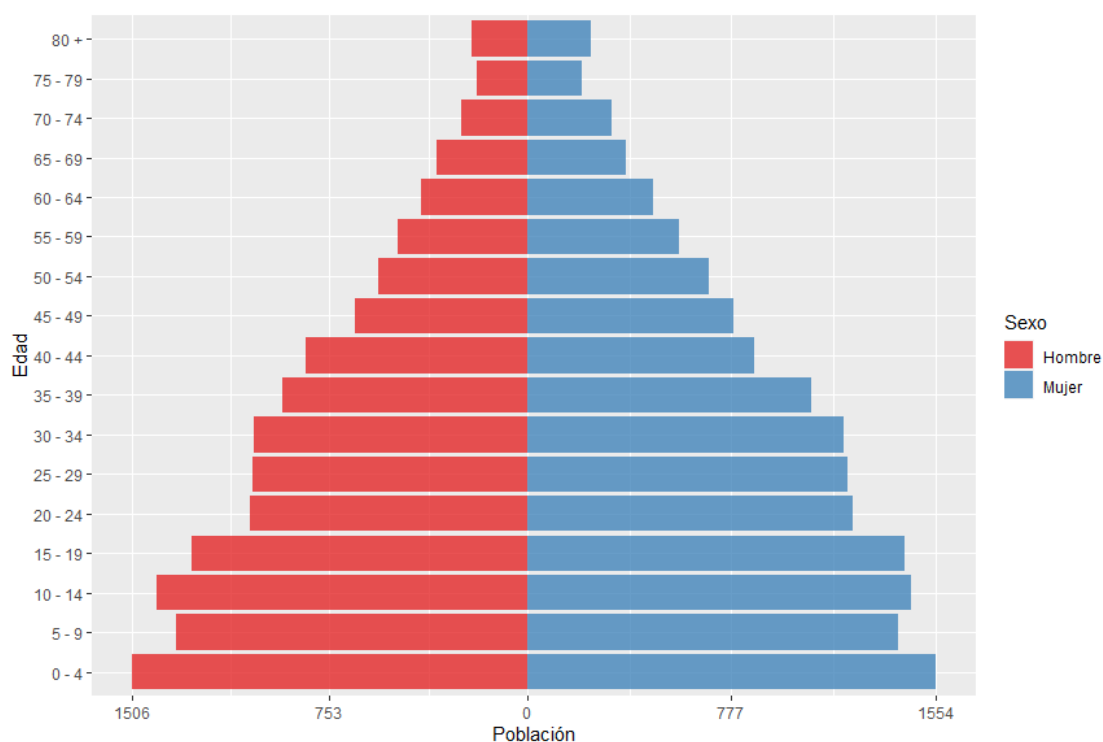
Gráfico 4: Distribución de la población del Municipio por grupo etario al 2022



Fuente: Elaboración propia con base en datos del INE (2013, 2016).

Dentro del 55.55% de los jóvenes (< 30 años), un 30.21% es población infantil (0 - 14 años); de los cuales alrededor de 9.57% se encuentran en edad escolar, es decir niños entre 5 a 9 años, mientras los que requieren educación básica, o sea niños entre 10 a 14 años, son alrededor del 30.21%; lo anterior demuestra que más de un tercio de la población de Cedros son niños a los cuales hay que proteger, nutrir y educar para garantizar las estructuras productivas del municipio.

Gráfico 5: Pirámide Poblacional del Municipio a 2022

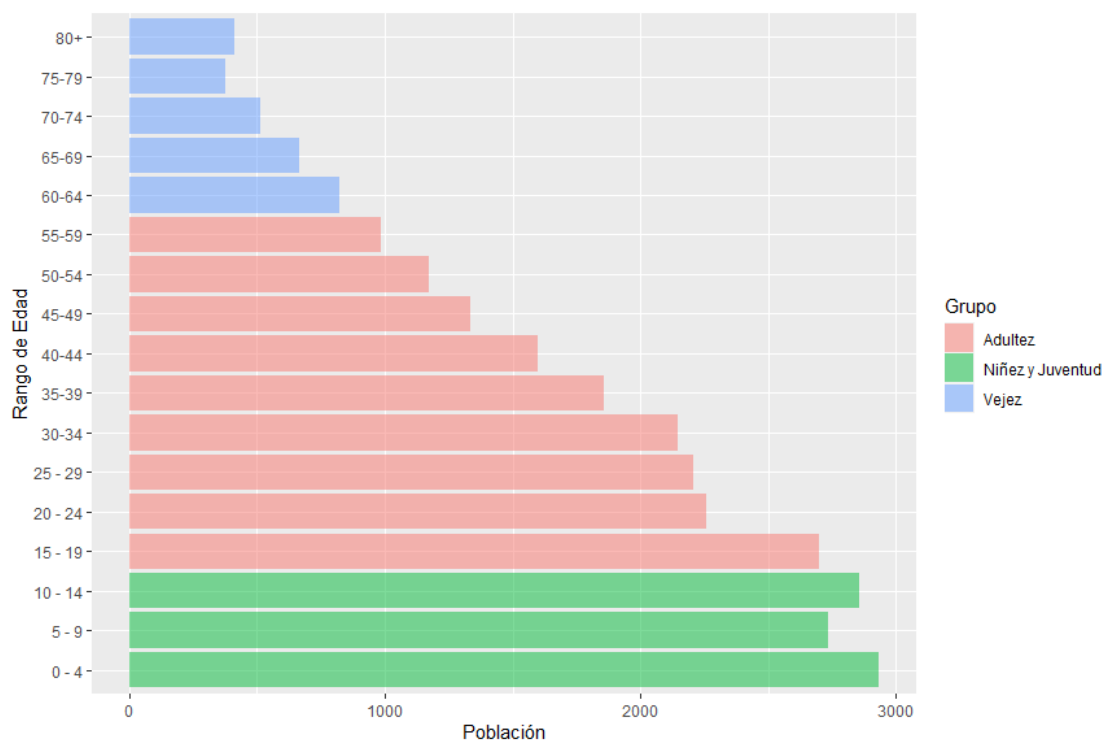


Fuente: Elaboración propia con base en datos del INE (2013, 2016).

2.4.4 Población en Edad de Trabajar

Para el año 2022, se estima que la población en edad de trabajar (15 a 59 años) es de 17,024 habitantes; no obstante, se conoce que, de este grupo poblacional, una parte es considerada como población inactiva o pasiva laboralmente; dentro de los cuales se identifican las personas que se dedican al trabajo doméstico, los estudiantes, los pensionados o jubilados, los discapacitados permanentemente, los jóvenes que ni estudian ni trabajan (NINI's), entre otros. El otro grupo es conocido como la Población Económicamente Activa (PEA) y se caracteriza por las personas que se encuentran trabajando, generando ingresos o buscando trabajo activamente.

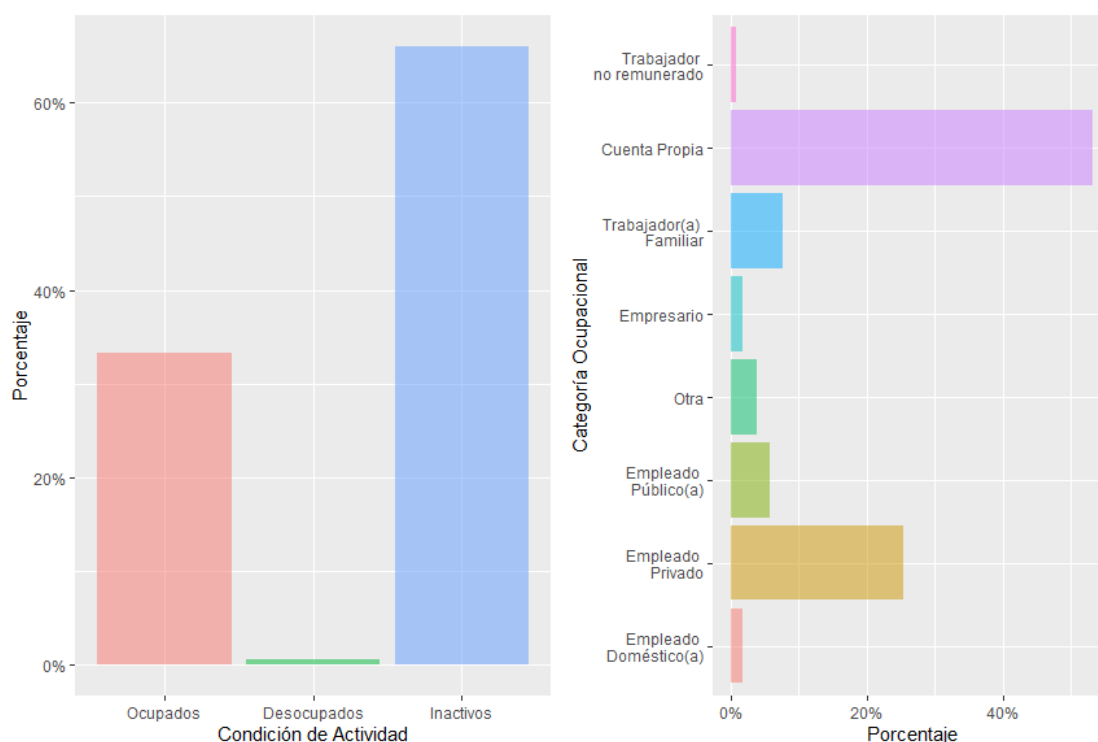
Gráfico 6: Distribución poblacional del municipio por edades y grupo etario al 2022



Fuente: Elaboración propia con base en datos del INE (2013, 2016).

La población en edad de trabajar del municipio lo compone un 59.22% de la población, de los cuales 17.45% está comprendido en los grupos de 15 a 24 años y un 22.7% se encuentran entre las edades de 25 a 39 años y un 19.07% se encuentra entre los 40 a 59 años. Con lo anterior, se estima que el 40.15% de la población, potencialmente activa de Cedros, es joven y por lo tanto amerita impulsar políticas públicas orientadas a la educación, media, superior y a la formación profesional que potencialice habilidades.

Gráfico 7: Población Económicamente Activa y Ocupación del Municipio a 2022

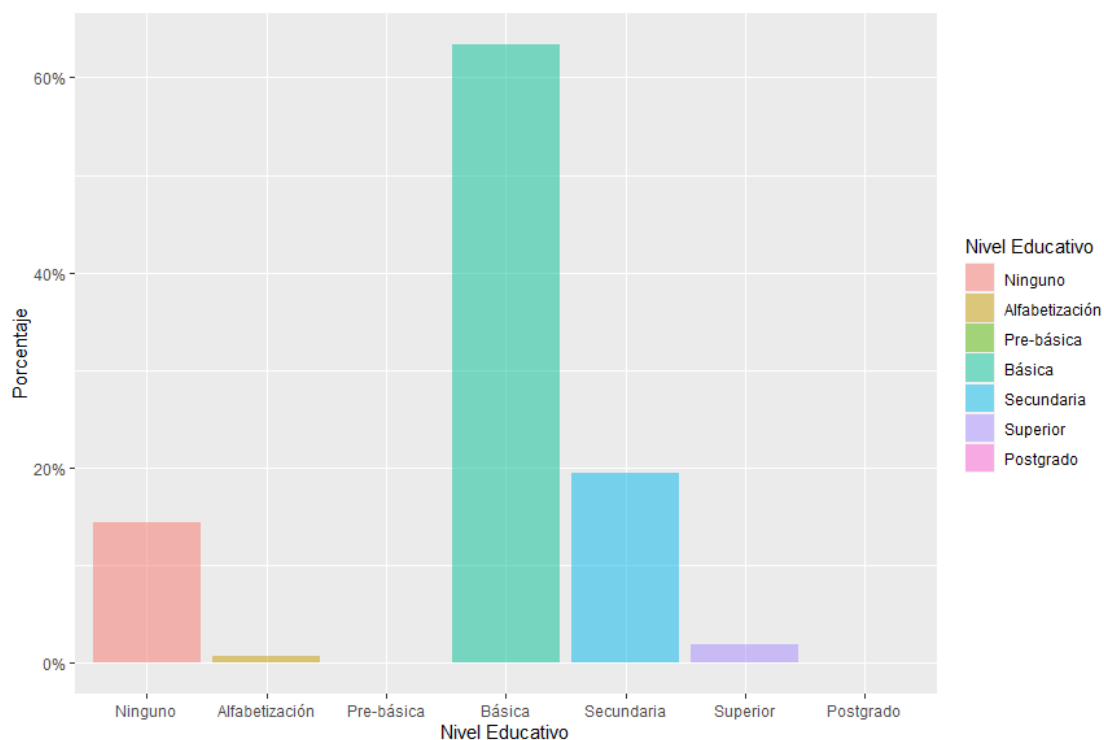


Fuente: Elaboración propia con base en datos del INE (2013, 2016).

2.4.5 Características de la Población

Las estimaciones de la población de 10 años y más para Cedros, por nivel educativo, reflejan debilidades en cuanto a calidad de los recursos humanos del municipio para ser productivo en un esquema competitivo. En este sentido, de las 17,024 personas que conforman la población en edad de 15 a 59 años, un 16.84% ha cursado la educación secundaria y los que han culminado los estudios superiores son un 1.77%; no obstante, los habitantes calificados a nivel de postgrado tan solo alcanzan un 0.04%. En Cedros, la mayoría de la población solamente ha cursado la educación básica en un 63.43% y el nivel de analfabetismo es del 14.45%.

Gráfico 8: Distribución de la escolaridad en el municipio a 2022

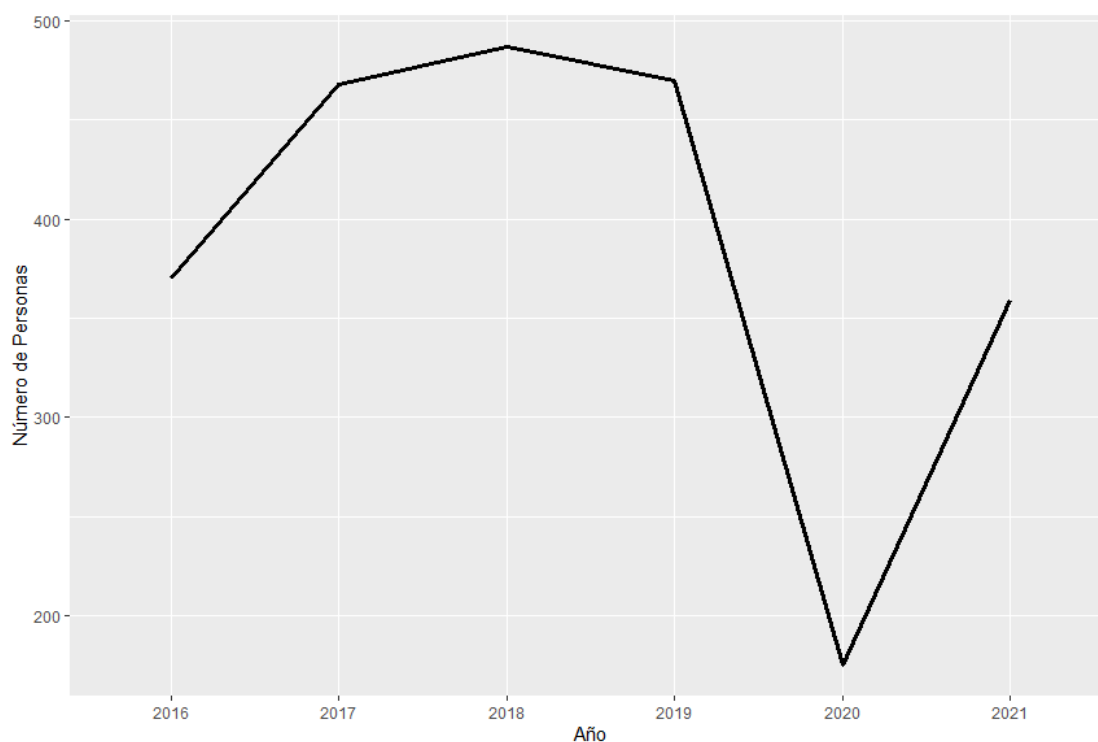


Fuente: Elaboración propia con base en datos del INE (2013, 2016).

2.4.6 La Migración Municipal

Teniendo como base el Sistema Integral de Atención al Migrante Retornado (2022), los indicadores migratorios en el municipio registraron en el periodo 2016-2021 una disminución del 0.6% de emigrantes retornados; se estima que desde el 2016 a 2021 han retornado 2329, de los cuales 94.69% son hombres y 5.31% son mujeres, resulta oportuna destacar que esta relación establece que el 11.03% son niños; por otro lado, se determinó que Cedros representa el 0.638% de los hondureños retornados a nivel municipal.

Gráfico 9: Migrantes retornados del municipio de 2016 a 2021

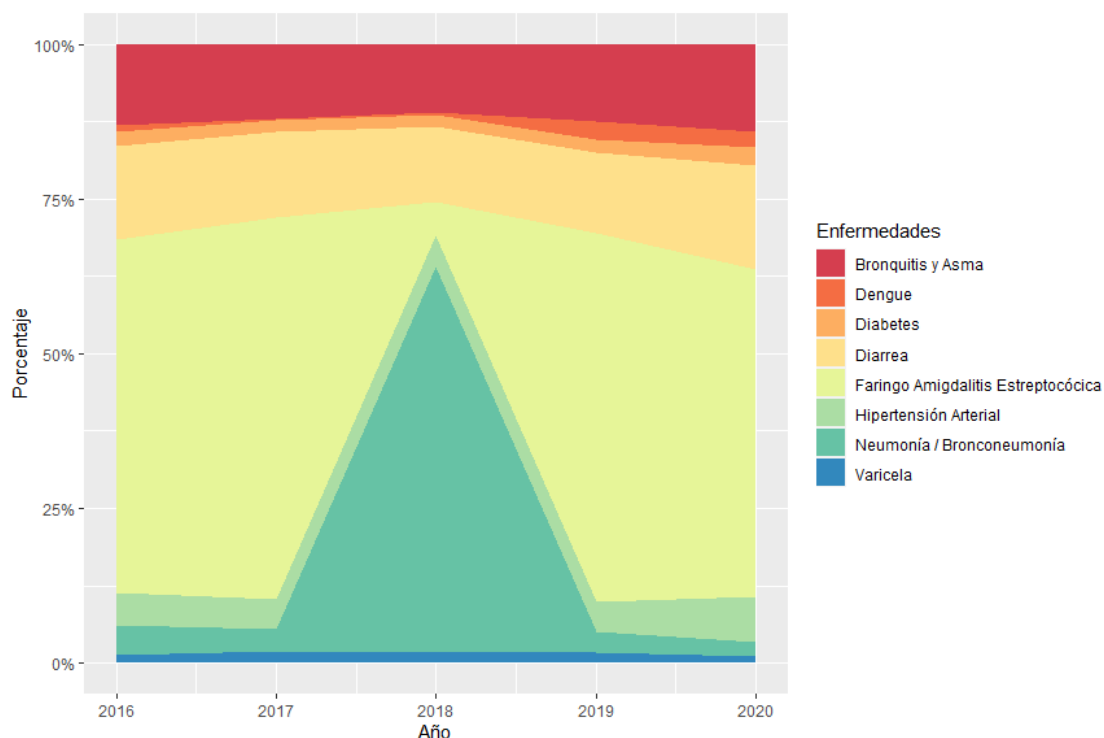


Fuente: Elaboración propia con base en datos del SIAMIR (2022).

2.4.7 Enfermedades

A manera de contar con un acercamiento de las principales enfermedades del municipio, es posible tener una idea muy amplia, o bien, inferir sobre estas, por medio del comportamiento mostrado a nivel departamental, las cuales han sido detalladas por la Secretaría de Salud en: Diarrea, Bronquitis y Asma, Neumonía / Bronconeumonía, Faringo Amigdalitis Estreptocócica, Dengue, Varicela, Hipertensión Arterial, Diabetes, entre otras.

Gráfico 10: Enfermedades a nivel departamental de 2016 a 2020



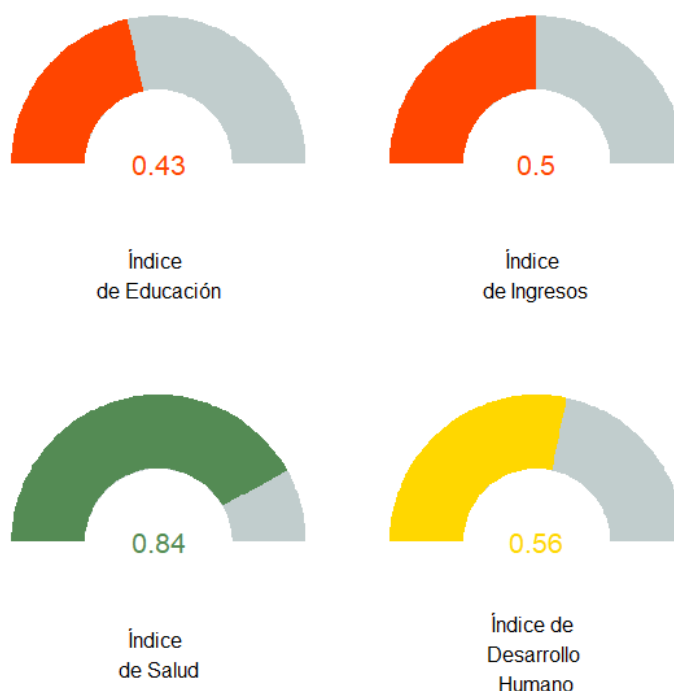
Fuente: Elaboración propia con base en datos de la SESAL (2020).

2.5 Índice de Desarrollo Humano

La construcción del Informe de Desarrollo Humano 2022 fue para el Programa de Naciones Unidas un proceso colectivo y desafiante en un contexto de multicrisis en todo el país, afectado por la debilidad democrática, una imperiosa reconstrucción institucional, una profunda debilidad económica, vulnerable ante desastres naturales y afectada por una pandemia mundial, todo esto en el marco del bicentenario de la República de Honduras (1821-2021). Este instrumento permite aportar elementos de juicio a los tomadores de decisiones en la Corporación Municipal, para impulsar políticas públicas que dinamicen el crecimiento económico que reduzca las desigualdades y la pobreza de los ciudadanos.

El IDH se compone de tres dimensiones básicas del desarrollo humano, a saber: salud, educación e ingreso, que provienen de cuatro indicadores básicos, 1. Esperanza de vida al nacer, 2. Años esperados de escolaridad, 3. Años promedio de escolaridad y 4. Ingreso per cápita. Para el caso del Municipio de Cedros, Francisco Morazán el IDH 2009 fue de 0.626 en el puesto 162 de los 298 municipios del país, ya para el informe del 2022, Cedros ocupa la posición 167 obteniendo un índice de 0.565.

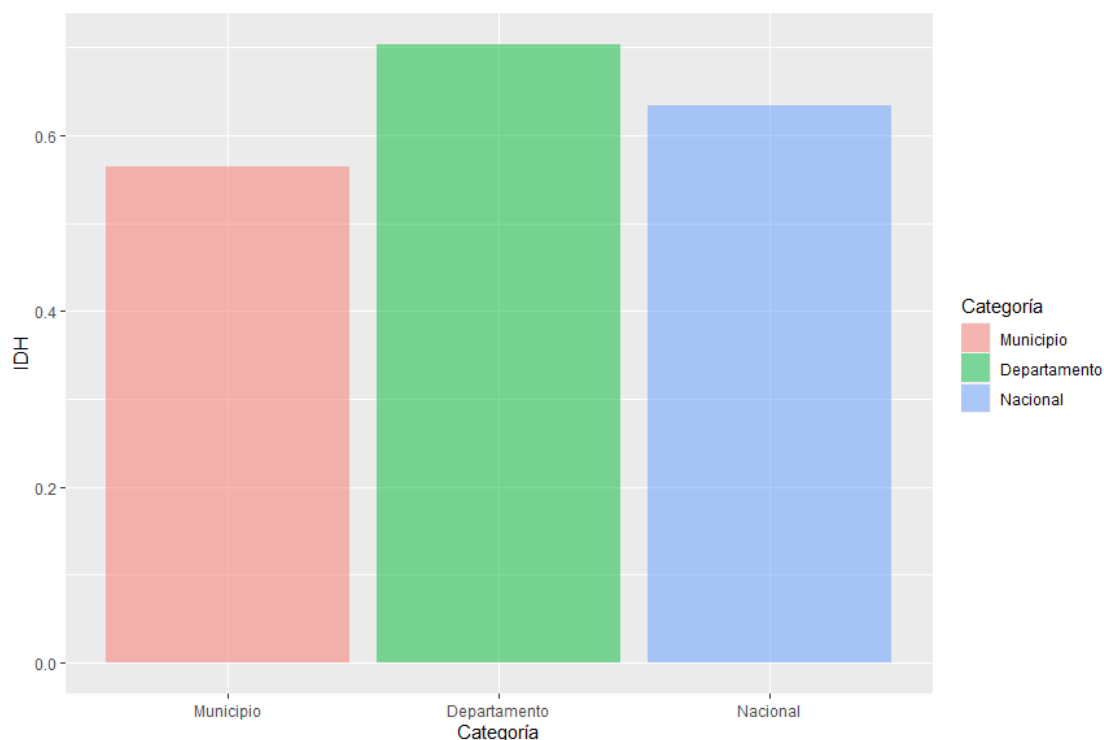
Gráfico 11: Desempeño de Indicadores del IDH del Municipio



Fuente: Elaboración propia con base en datos del PNUD (2022).

De acuerdo con la clasificación del IDH 2022, el municipio de Cedros presenta un nivel Medio de desarrollo humano. Comparativamente en términos de desagregación territorial, es importante resaltar que el IDH del municipio es menor que el IDH departamental de Francisco Morazán el cual alcanzó un índice del 0.704 mientras que el índice nacional fue de 0.634.

Gráfico 12: Comparación IDH municipal, departamental y nacional



Fuente: Elaboración propia con base en datos del PNUD (2022).

En cuanto al primer componente de la esperanza por una vida más longeva se confirma mejores condiciones de nutrición y salud entre la población de Cedros ya que para el 2009 este indicador fue de 70.79 años y para el 2022 fue de 74.4 años. En tanto, el componente de educación es importante porque los conocimientos, sobre todo si son de calidad, son imprescindibles para tener una vida productiva en la sociedad moderna y, de esta forma, contribuir al desarrollo del municipio.

En este caso en el 2009 los años esperados de escolaridad es de 41.66% de 7 años o más y para el 2022 fue de 43.2. En consecuencia, los años promedio de escolaridad en el municipio son de 5 años de estudios, siendo de 10 los años esperados de escolaridad. Finalmente, el ingreso per cápita se utiliza para conocer, aproximadamente, la riqueza material de los vecinos en el municipio, en este sentido el Ingreso estimado per cápita anual para el 2009 fue de 1,795.87 dólares al año, ya para el informe del 2022 esta cifra se reportó en US\$ 2,708 al año.

Otros indicadores relevantes identificados en el IDH del 2022 son el cálculo de la pobreza por medio del Índice de Necesidades Básicas Insatisfechas, en donde se cuantificó que el 62.4% de la población de Cedros reporta al menos tres necesidades latentes. En el sector de salud, los datos relevantes es que desde el 2010 al 2019 se reportaron 839 partos de adolescentes, que se han registrado 6 suicidios del periodo 2014 al 2019 y las muertes por accidentes de tránsito fueron de 24 en el mismo periodo.

Tabla 3: Indicadores Municipales del Atlas de Desarrollo Humano

Geo.Código	0803	Retornos	1.8
Departamento	Francisco Morazán	Partos de adolescentes	839
Municipio	Cedros	Suicidios	6
Ranking según el IDH	167	Muertes por accidentes de tránsito	24
Clasificación según el IDH	Medio	Tasa de matrícula bruta	59.6
Índice de Desarrollo Humano	0.565	Tasa de deserción	3.9
Índice de Salud	0.837	Tasa de repitencia	4.9
Índice de Educación	0.432	Proporción de alumnas/os por maestros	25
Índice de Ingreso	0.498	Centros educativos con electricidad	78.3
Esperanza de vida al nacer	74.4	Centros educativos con agua potable	47.8
Años espersados de escolaridad	10	Centros educativos con saneamiento	1.4
Años promedio de escolaridad	4.6	Homicidios	36
Ingreso per cápita estimado	2,708	Denuncias de violencia doméstica e intrafamiliar	38
Pobreza NBI	62.4	Denuncias de robos y hurtos	103
Población	27	Votos válidos: nivel presidencial	62.1
Población Indígena y afrodescendiente	0.5	Votos válidos: nivel diputados	63.1
Densidad de población	35	Dimensión de peligro y exposición natural del INFORM	3.5

Fuente: Adaptado del PNUD (2022).

Para el sector educación en el municipio se determinó que la tasa de matrícula bruta del municipio es de 59.6 con una tasa de deserción de 3.9 y una tasa de repitencia de 4.9 y que la proporción de alumnos por maestro es de 25. Cabe señalar que el 78.3% de los centros educativos cuentan con electricidad, que el 47.8% cuentan con agua potable y un 1.4% con saneamiento básico. En lo que respecta a la seguridad ciudadana en el municipio el IDH estableció que del 2014 al 2019 se registraron 36 homicidios, 38 denuncias de violencia doméstica e intrafamiliar y 103 denuncias de robo y hurtos.

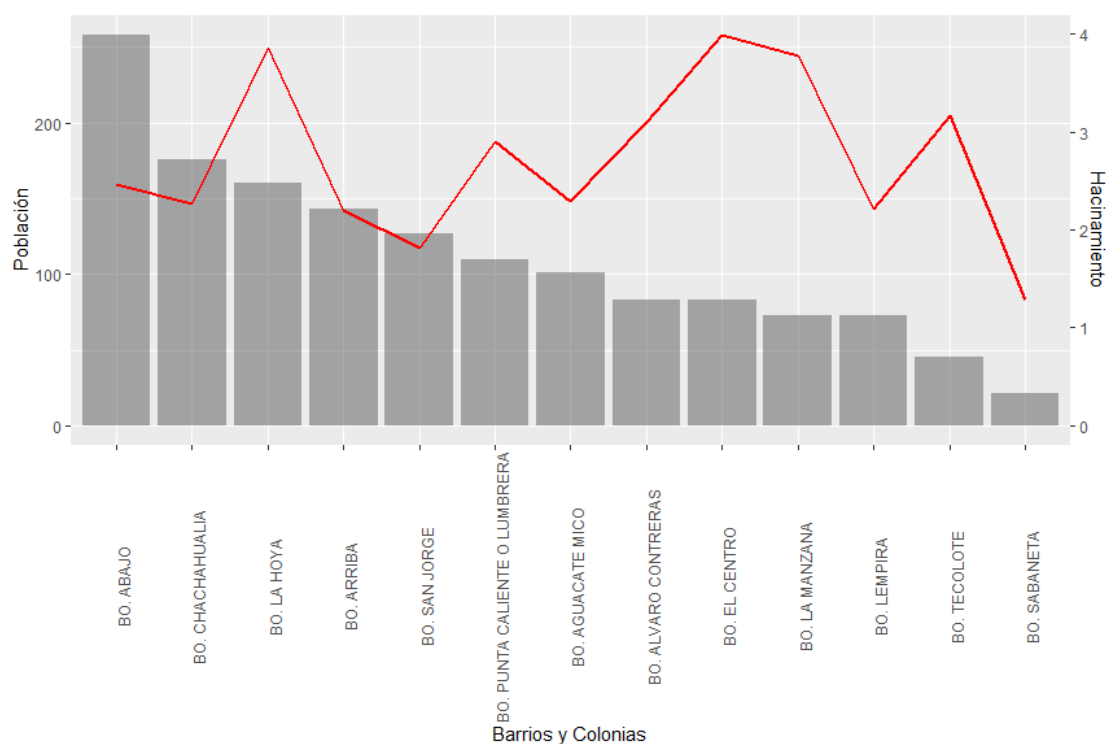
2.6 Vivienda

En seguimiento al comportamiento demográfico establecido en el censo del 2013, se ha proyectado que para el 2022, en Cedros existan al menos 8,896 viviendas de las cuales están ocupadas 6,763 viviendas. El nivel de hacinamiento se estima en 3.23 personas habitando en cada vivienda; sin embargo, siendo más rigurosos, tomando en cuenta solamente las viviendas ocupadas, resulta que habitan al menos 4.25 personas por vivienda.

2.6.1 Vivienda Urbana

Con base en la desagregación territorial que brinda el censo de población y vivienda, se puede tener acceso a diferentes variables de interés. En el gráfico 13 y la tabla 4 se brinda una descripción sumamente amplia sobre la población a nivel de barrios y colonias del municipio.

Gráfico 13: Distribución Poblacional y Nivel de Hacinamiento por Barrios y Colonias



Fuente: Elaboración propia con base en datos del INE (2013, 2016).

Tabla 4: Distribución de Viviendas, Hogares y Población por Barrios y Colonias

Barrio	Total Viviendas	Total Viviendas Particulares	Viviendas Ocupadas	Viviendas Desocupadas	Viviendas Colectivas	Hogares	Población	Hacinamiento
BO. EL CENTRO	21	21	21	0	0	21	83	3.99
BO. ABAJO	104	104	73	31	0	76	258	2.47
BO. ARRIBA	65	65	33	32	0	33	143	2.2
BO. CHACHAHUALIA	78	78	58	20	0	58	176	2.27
BO. SAN JORGE	70	70	40	30	0	43	127	1.81
BO. LA MANZANA	19	19	13	6	0	13	73	3.78
BO. LEMPIRA	33	33	23	11	0	24	73	2.21
BO. SABANETA	17	17	11	6	0	11	21	1.28

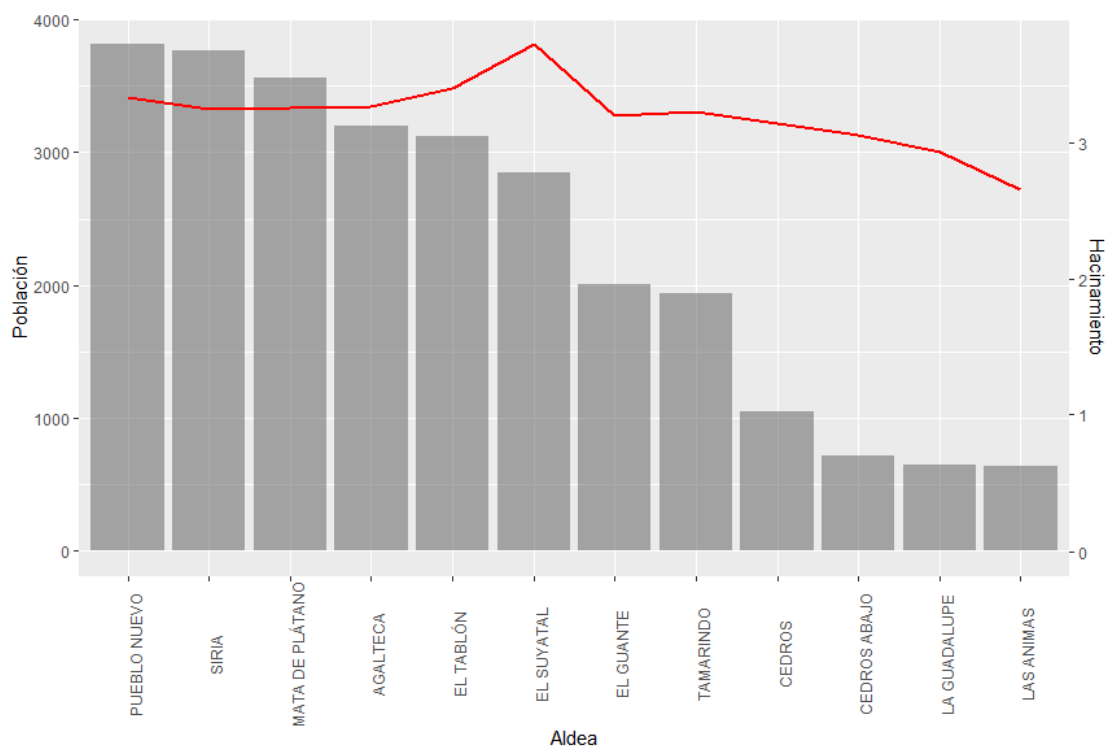
Barrio	Total Viviendas	Total Viviendas Particulares	Viviendas Ocupadas	Viviendas Desocupadas	Viviendas Colectivas	Hogares	Población	Hacinamiento
BO. AGUACATEMICO	44	44	28	15	0	28	101	2.29
BO. TECOLOTE	14	14	13	1	0	13	45	3.16
BO. ALVARO CONTRERAS	27	27	27	0	0	27	83	3.1
BO. PUNTA CALIENTE O LUMBRERA	38	38	31	7	0	32	110	2.9
BO. LA HOYA	43	41	41	0	1	41	160	3.85

Fuente: Elaboración propia con base en datos del INE (2013, 2016).

2.6.2 Vivienda Rural

Tampoco en el área rural se cuenta con datos específicos con respecto al déficit de vivienda, resulta importante mencionar que, de acuerdo con proyecciones, la zona rural reporta 8,321 viviendas. Lo anterior propone un nivel de hacinamiento de 3.6 personas por vivienda.

Gráfico 14: Distribución Poblacional y Nivel de Hacinamiento por Aldeas/Caseríos



Fuente: Elaboración propia con base en datos del INE (2013, 2016).

Tabla 5: Distribución de Viviendas, Hogares y Población por Aldeas/Caseríos

Aldea	Caserio	Total Viviendas	Total Viviendas Particulares	Viviendas Ocupadas	Viviendas Desocupadas	Viviendas Colectivas	Hogares	Población	Hacinamiento
CEDROS	CORRALITOS	24	24	18	6	0	18	83	3.49
CEDROS	EL ACHIOTILLAL	1	1	1	0	0	1	4	2.99
CEDROS	EL BUEY	15	15	15	0	0	19	54	3.53
CEDROS	EL CHANCUACO	53	53	43	11	0	43	157	2.95
CEDROS	EL PANAL	12	12	8	4	0	9	37	3.09
CEDROS	EL TABLÓN	6	6	5	1	0	5	63	10.58
CEDROS	EL ZACATAL	15	15	11	5	0	11	34	2.23
CEDROS	EL ZARZALIT	5	5	4	1	0	4	13	2.74

Aldea	Caserio	Total Vivien das	Total Viviend as Particul ares	Vivien das Ocupa das	Vivienda s Desocup adas	Vivien das Colecti vas	Hoga res	Poblac ión	Hacinami ento
	O DE LAS CHAPAS								
CEDROS	HACIENDA SAN ANTONIO	1	1	1	0	0	1	1	1
CEDROS	LA MONTAÑITA	28	28	19	9	0	19	56	1.95
CEDROS	LA QUINA	5	5	2	2	0	2	8	1.75
CEDROS	LA CIDRA	18	18	13	5	0	13	64	3.59
CEDROS	LAGUNA SECA	2	2	2	0	0	2	5	2
CEDROS	LAS CUEVAS	2	2	2	0	0	2	11	4.49
CEDROS	LOS PORTILLOS	94	94	71	23	0	72	283	3.02
CEDROS	PORTILLO COLORADO O LOS PORTILLOS	4	4	4	0	0	4	12	3.33
CEDROS	VILLA SANTA INES	10	10	7	4	0	7	47	4.47
CEDROS	LAS CHAMPAS	4	4	1	2	0	1	7	2
CEDROS	LAS UVAS	23	23	18	5	0	18	63	2.78
CEDROS	QUEBRADA EL POTRERO	1	1	1	0	0	1	6	4.99
CEDROS	MAROMERO	1	1	1	0	0	1	6	4.99
CEDROS	SABANA REDONDA	7	7	7	0	0	7	24	3.33
CEDROS	SINIGA PRIETO	2	2	2	0	0	2	8	3.49
AGALTECA	AGALTECA	707	705	488	217	1	492	2,131	3.02
AGALTECA	CHIRINOS NO.1	31	31	30	1	0	30	130	4.2
AGALTECA	CHIRINOS NO.2	14	14	11	2	0	11	46	3.38
AGALTECA	EL CARRIZAL	43	43	36	7	0	36	161	3.77
AGALTECA	EL ZAPOTE	14	14	11	2	0	11	57	4.21
AGALTECA	HACIENDA LA PRESA	34	32	28	4	2	29	158	4.97

Aldea	Caserio	Total Vivien das	Total Viviend as Particul ares	Vivien das Ocupa das	Vivienda s Desocup adas	Vivien das Colecti vas	Hoga res	Poblac ión	Hacinami ento
AGALTE CA	HACIENDA SANTA CLARA	2	2	2	0	0	2	12	4.99
AGALTE CA	LA POZA DEL TIGRE	59	59	50	8	0	59	217	3.7
AGALTE CA	LA VIGÍA	4	4	2	1	0	2	7	2
AGALTE CA	TERRAPLE NES	1	1	1	0	0	1	2	2
AGALTE CA	TULIAPA	19	19	19	0	0	21	103	5.52
AGALTE CA	ZINGUIZAP A	7	7	4	4	0	4	19	2.66
AGALTE CA	LAGUNA EL CARRIZAL	4	4	4	0	0	4	12	3.33
AGALTE CA	SAN RAFAEL	2	2	2	0	0	2	7	2.99
AGALTE CA	LA PISTA	9	9	4	6	0	4	20	2.12
AGALTE CA	JUAN LADRON	4	4	4	0	0	4	11	2.99
AGALTE CA	HACIENDA LAS LAJAS	1	1	1	0	0	1	5	3.99
AGALTE CA	EL RODEO	5	5	4	1	0	4	16	3.27
AGALTE CA	EL INGENIO	13	13	12	1	0	12	54	4.17
AGALTE CA	LOS HICACOS	5	5	5	0	0	5	20	3.99
AGALTE CA	EL QUEBRACH O	4	4	2	1	0	2	7	2.02
CEDROS ABAJO	CEDROS ABAJO	42	42	37	5	0	39	172	4.1
CEDROS ABAJO	BUENA VISTA O EL BRAMADERO	60	60	41	19	0	41	172	2.84
CEDROS ABAJO	EL CARPINTE RO	7	7	5	2	0	5	18	2.49
CEDROS ABAJO	EL CARRIZAL	8	8	4	4	0	4	12	1.61
CEDROS ABAJO	EL CONEJO	2	2	1	1	0	1	7	2.99
CEDROS ABAJO	EL MATURÍN	5	5	1	4	0	1	1	0.25

Aldea	Caserio	Total Viviendas	Total Viviendas Particulares	Viviendas Ocupadas	Viviendas Desocupadas	Viviendas Colectivas	Hogares	Población	Hacinamiento
CEDROS ABAJO	EL TIGRE	9	9	9	0	0	11	40	4.24
CEDROS ABAJO	EL TIZATILLO	9	9	8	1	0	8	26	2.76
CEDROS ABAJO	LA COYOTERA	6	6	4	2	0	4	19	3.19
CEDROS ABAJO	LOS TROZOS	40	40	25	15	0	25	103	2.55
CEDROS ABAJO	LA CIÉNEGA	3	3	1	1	0	1	10	3.75
CEDROS ABAJO	LOS POTRERITOS	2	2	1	1	0	1	7	2.99
CEDROS ABAJO	LOS ZARZALES	1	1	1	0	0	1	7	5.99
CEDROS ABAJO	LA PAILA	4	4	2	1	0	2	8	2.33
CEDROS ABAJO	EL SALITRE O LOS PLANCITOS	8	8	6	2	0	6	30	3.56
CEDROS ABAJO	VILLA LAURA	8	8	6	2	0	6	35	4.28
CEDROS ABAJO	HDA EL INGLES	4	4	3	1	0	3	10	2.44
CEDROS ABAJO	CAÑA QUEMADA	11	11	7	4	0	7	20	1.88
CEDROS ABAJO	LA MAJADA DEL SALITRE	5	5	4	1	0	4	18	3.74
EL GUANTE	EL GUANTE	543	542	416	126	1	426	1,720	3.17
EL GUANTE	EL QUEBRACHO	11	11	9	1	0	12	35	3.33
EL GUANTE	EL ZAPOTE	9	9	8	1	0	8	32	3.37
EL GUANTE	LAS DELICIAS	32	32	26	6	0	26	119	3.78
EL GUANTE	LAS POZAS O RANCHO AGUA CALIENTE	4	4	2	1	0	2	10	2.69
EL GUANTE	LOS POZOS	12	12	8	4	0	8	32	2.69

Aldea	Caserio	Total Vivien das	Total Viviend as Particul ares	Vivien das Ocupa das	Vivienda s Desocup adas	Vivien das Colecti vas	Hoga res	Poblac ión	Hacinami ento
EL GUANTE	LA LAGUNITA	6	6	2	4	0	2	15	2.59
EL GUANTE	LA SIERRA	6	6	6	0	0	6	19	3.19
EL GUANTE	EL ROBLLEDAL	7	7	7	0	0	7	27	3.82
EL SUYATAL L	EL SUYATAL	760	760	653	107	0	679	2,822	3.71
EL SUYATAL L	HACIENDA LOS SAUCES	1	1	1	0	0	1	5	3.99
EL SUYATAL L	HACIENDA SAN ISIDRO	1	1	1	0	0	1	2	2
EL SUYATAL L	LA MANACA	4	4	4	0	0	4	15	4.32
EL SUYATAL L	LOS INGENIOS	1	1	1	0	0	1	7	5.99
EL TABLÓN	EL TABLÓN	535	535	398	136	0	402	1,701	3.18
EL TABLÓN	AGUA SALADA	123	123	90	33	0	94	421	3.41
EL TABLÓN	ASENTAMI ENTO NUEVA SUYAPA	75	75	62	13	0	62	300	4
EL TABLÓN	EL ALTO	12	12	9	4	0	9	51	4.23
EL TABLÓN	HACIENDA EL ALTO	4	4	1	2	0	1	9	2.38
EL TABLÓN	HACIENDA EL TIGRE	5	5	4	1	0	4	37	7.56
EL TABLÓN	JALTEVA	7	6	6	0	1	6	46	7.78
EL TABLÓN	JALTEVITA	28	28	23	6	0	23	85	2.99
EL TABLÓN	LA ERMITA	12	11	9	2	1	9	36	3.25
EL TABLÓN	LA JAGUA	22	22	15	7	0	15	83	3.81
EL TABLÓN	LA SAPERA	2	2	1	1	0	1	4	1.52
EL TABLÓN	LAS PIÑUELAS	2	2	2	0	0	2	10	3.99

Aldea	Caserio	Total Viviendas	Total Viviendas Particulares	Viviendas Ocupadas	Viviendas Desocupadas	Viviendas Colectivas	Hogares	Población	Hacinamiento
EL TABLÓN	MOLULAR	31	31	21	11	0	21	129	4.11
EL TABLÓN	PASO HONDO	10	10	9	1	0	9	35	3.51
EL TABLÓN	LOS GUAMILES	2	2	2	0	0	2	17	6.98
EL TABLÓN	LOS TALLERES	49	49	32	17	0	32	131	2.7
EL TABLÓN	EL MARMOL	1	1	1	0	0	1	12	9.98
EL TABLÓN	HDA RANCHO LOS PORTILLOS	2	2	2	0	0	2	15	6.49
LA GUADALUPE	LA GUADALUPE	165	165	103	62	0	106	479	2.9
LA GUADALUPE	EL OBISPO	21	21	15	6	0	15	58	2.72
LA GUADALUPE	PUENTE JULIÁN	33	33	25	8	0	25	104	3.14
LA GUADALUPE	HACIENDA RANCHO LAS VEGAS	2	2	1	1	0	1	7	2.99
LAS ANIMAS	LAS ANIMAS	88	86	69	18	1	69	249	2.88
LAS ANIMAS	EL HIGUERITO	95	95	66	28	0	66	249	2.63
LAS ANIMAS	HDA EL CHIMBO	2	2	2	0	0	2	7	2.99
LAS ANIMAS	LOS CANALES	11	11	6	5	0	6	28	2.66
LAS ANIMAS	SANTA INÉS	37	37	25	12	0	25	93	2.55
LAS ANIMAS	SICAGUARA	9	9	4	6	0	4	11	1.12
MATA DE PLÁTANO	MATA DE PLÁTANO	633	633	481	152	0	485	1,933	3.05
MATA DE PLÁTANO	SIERRA VIEJA O CASAS VIEJAS	6	6	4	2	0	4	21	3.45

Aldea	Caserio	Total Vivien das	Total Viviend as Particul ares	Vivien das Ocupa das	Vivienda s Desocup adas	Vivien das Colecti vas	Hoga res	Poblac ión	Hacinami ento
MATA DE PLÁTANO	EL AGUACATAL	108	108	94	14	0	94	378	3.51
MATA DE PLÁTANO	EL TULE	80	80	53	27	0	53	229	2.85
MATA DE PLÁTANO	GUACHIPILÍN	64	64	64	0	0	64	321	5.01
MATA DE PLÁTANO	HACIENDA CAÑADA FRESCA	4	4	4	0	0	4	34	9.31
MATA DE PLÁTANO	QUEBRADA GRANDE	199	199	155	44	0	159	643	3.23
PUEBLO NUEVO	PUEBLO NUEVO	458	458	356	102	0	357	1,420	3.1
PUEBLO NUEVO	CERRO PIEDRA CHATA	8	8	8	0	0	8	53	6.41
PUEBLO NUEVO	EL ARENAL	12	12	12	0	0	12	57	4.79
PUEBLO NUEVO	EL CAPULÍN	6	6	6	0	0	6	21	3.59
PUEBLO NUEVO	EL CHAGÜITE	111	111	98	13	0	98	390	3.5
PUEBLO NUEVO	EL DOMADERO	5	5	5	0	0	5	25	5.24
PUEBLO NUEVO	EL PALENQUE N°1	21	21	21	0	0	21	92	4.32
PUEBLO NUEVO	EL PORTILLO	6	6	6	0	0	6	27	4.59
PUEBLO NUEVO	EL ZARCIL	6	6	4	2	0	4	7	1.2
PUEBLO NUEVO	FLORICUNDA	8	8	8	0	0	8	34	4.13
PUEBLO NUEVO	LA CIDRA	11	11	4	7	0	4	20	1.88
PUEBLO NUEVO	LA DICHA NO.1	8	8	8	0	0	8	25	2.99
PUEBLO NUEVO	LA DICHA O	41	41	31	11	0	32	156	3.76

Aldea	Caserio	Total Vivien das	Total Viviend as Particul ares	Vivien das Ocupa das	Vivienda s Desocup adas	Vivien das Colecti vas	Hoga res	Poblac ión	Hacinami ento
	PALENQUE NO.2								
PUEBLO NUEVO	LA LAGUNA	6	6	2	4	0	2	14	2.39
PUEBLO NUEVO	LA VEREDITA	53	53	43	11	0	43	209	3.92
PUEBLO NUEVO	LAS DELICIAS	24	24	14	9	0	14	50	2.1
PUEBLO NUEVO	LOS BAÑADER OS	6	6	6	0	0	6	20	3.39
PUEBLO NUEVO	LOS NARANJOS	31	31	12	19	0	12	65	2.11
PUEBLO NUEVO	LOS PATOS	11	11	6	5	0	6	26	2.44
PUEBLO NUEVO	LOS PLANES	58	58	45	13	0	45	187	3.22
PUEBLO NUEVO	MONTAÑA VIEJA	50	50	50	0	0	50	227	4.57
PUEBLO NUEVO	PALO VERDE	2	2	2	0	0	2	4	1.5
PUEBLO NUEVO	PUEBLO VIEJO	48	48	43	5	0	43	193	4.02
PUEBLO NUEVO	RÍO CHIQUITO	18	18	8	9	0	8	48	2.73
PUEBLO NUEVO	SAN CRISTÓBAL	33	33	24	9	0	24	115	3.46
PUEBLO NUEVO	SANTA MARÍA	31	31	12	19	0	12	67	2.19
PUEBLO NUEVO	EL CARACOL	7	7	4	4	0	4	21	2.88
PUEBLO NUEVO	LA GUADALUP E	48	48	37	11	0	37	165	3.45
PUEBLO NUEVO	EL PIOJILLO	14	14	11	4	0	11	50	3.5
PUEBLO NUEVO	LOS SILVA	2	2	1	1	0	1	6	2.49
PUEBLO NUEVO	LA MAJADA	2	2	2	0	0	2	17	6.98
SIRIA	SIRIA	255	255	209	46	0	211	839	3.29
SIRIA	AGUA BLANCA	172	172	130	41	0	132	562	3.27
SIRIA	BUENOS AIRES	23	23	14	8	0	14	82	3.62

Aldea	Caserio	Total Vivien das	Total Viviend as Particul ares	Vivien das Ocupa das	Vivienda s Desocup adas	Vivien das Colecti vas	Hoga res	Poblac ión	Hacinami ento
SIRIA	CONCEPCI ÓN DE MOYA	36	36	24	12	0	24	102	2.84
SIRIA	EL EMPALME	115	115	95	20	0	95	332	2.89
SIRIA	EL RAJADERO	1	1	1	0	0	1	6	4.99
SIRIA	EL TABLÓN	81	81	60	20	0	64	205	2.54
SIRIA	EL YESO	5	5	5	0	0	5	32	6.74
SIRIA	LA CHATANA	2	2	2	0	0	2	8	3.49
SIRIA	LA FLORIDA	5	5	2	2	0	2	7	1.5
SIRIA	LAS CRUCITAS	109	109	89	20	0	91	366	3.35
SIRIA	LAS LAJITAS	121	121	98	23	0	101	439	3.63
SIRIA	LOS GUAPINOL ES	103	103	73	30	0	76	321	3.12
SIRIA	PIRINEOS	46	46	37	9	0	38	172	3.71
SIRIA	SANTA ROSA	66	66	42	24	0	42	170	2.57
SIRIA	RANCHO ESQUIPUL AS	2	2	2	0	0	2	26	10.98
SIRIA	RANCHO LOS HERNADES	4	4	4	0	0	4	22	6.32
SIRIA	REGALO DE DIOS	13	13	13	0	0	13	69	5.26
SIRIA	FINCA ISABEL	2	2	1	1	0	1	7	2.99
TAMARI NDO	TAMARIND O	172	172	111	60	0	116	519	3.02
TAMARI NDO	EL AGUACATE	106	106	65	40	0	68	265	2.51
TAMARI NDO	EL UVAL O PLANTAL	6	6	6	0	0	6	12	2
TAMARI NDO	HACIENDA TALANGUI TA	1	1	1	0	0	1	5	3.99
TAMARI NDO	JINIAPA	41	41	28	13	0	28	136	3.3
TAMARI NDO	LA MAJADITA	35	35	22	13	0	22	96	2.72

Aldea	Caserio	Total Viviendas	Total Viviendas Particulares	Viviendas Ocupadas	Viviendas Desocupadas	Viviendas Colectivas	Hogares	Población	Hacinamiento
TAMARI NDO	LA PROVIDENCIA	13	13	7	6	0	7	32	2.39
TAMARI NDO	LAS VEGAS	22	22	16	6	0	16	72	3.3
TAMARI NDO	LOS BARRANCOS	7	7	5	2	0	5	21	2.86
TAMARI NDO	LOS IZOTES	10	10	9	1	0	10	44	4.51
TAMARI NDO	MALA LISTA	18	18	11	7	0	11	47	2.57
TAMARI NDO	GRUPO CAMPESINO EL ESFUZO	28	28	19	9	0	19	90	3.21
TAMARI NDO	LA NUEVA CONCEPCION	62	62	53	8	0	54	298	4.84
TAMARI NDO	GRUPO CAMPESINO SANTA CRUZ	5	5	5	0	0	5	28	5.74
TAMARI NDO	GRUPO CAMPESINO NUEVA ESPERANZA	19	19	12	7	0	14	80	4.11
TAMARI NDO	LA UVA	4	4	1	2	0	1	11	3.06
TAMARI NDO	RANCHO NEGRO	2	2	2	0	0	2	22	8.98
TAMARI NDO	SAN MIGUEL	27	27	16	11	0	16	75	2.8
TAMARI NDO	17 DE MAYO	15	15	14	1	0	15	63	4.25
TAMARI NDO	RANCHO O SOMBREROS	6	6	5	1	0	5	18	3.01

Fuente: Elaboración propia con base en datos del INE (2013, 2016).

III. Reflexiones

En este estudio se han establecido las principales características demográficas en el municipio de Cedros, que permitirán diseñar políticas públicas municipales orientadas a la población misma como objeto y sujeto del Desarrollo Municipal; así como, a establecer estrategias focalizadas a los grupos de interés en los procesos de Planificación Territorial y que permitirán identificar los proyectos prioritarios con mayor impacto en la población.

El proceso de migración en la zona rural amerita plantear un fuerte orientación ante la expansión y fortalecimiento de los esfuerzos en el sector agrícola el cual dará como resultado, no solamente el aumento de la producción de alimentos, sino más bien, se convertirá en la fuente de generación de empleo productivo para la gente del área rural, servirá de soporte para el eventual desarrollo agroindustrial, para la promoción y producción de productos para la exportación en el mediano y largo plazo.

La interacción de políticas entre las áreas rurales y la urbana exige una intervención de desarrollo ecuánime, es decir, expandir el volumen y ampliar la producción, sin prever los efectos que eso traerá a la ciudad podría llevar a una frustración de quedar en la intencionalidad; peores efectos se producirán si solo se interviene el casco urbano ya que se continuaría una migración de las aldeas hacia la ciudad, aumentando la marginalidad, el desempleo, la inseguridad social, y desalentando, consecuentemente, la producción en el campo. Precisamente que el concepto de integralidad quiere decir también que es necesario atender simultáneamente las necesidades de empleo que existen tanto en el área rural como así también en el área urbana.

Con una pirámide de población ancha en la base y angosta en la parte superior. Es manifiesta la mayoría de los hombres en los primeros grupos de edad, relación que se invierte a partir de los 24 años cuando las mujeres vienen a ser mayoría en cada grupo de edad. Esta característica demográfica va a repetirse en cada grupo poblacional al interior del territorio municipal, producto del efecto de la migración interna e internacional, así como de la mayor mortalidad masculina.

Referencias Bibliográficas

- Asociación de Municipios de Honduras, & Agencia Española de Cooperación Internacional para el Desarrollo. (2012). *Prontuario municipal, Honduras geográfica: Compilación geográfica, histórica y actual de Honduras, sus departamentos y municipios*. EDICIONES RAMSÉS.
- Flores Fonseca, M. A. (2003). *50 años de crecimiento demográfico hondureño* (UNAH & IIES, Eds.).
- Instituto Nacional de Estadísticas. (2013). *Censo de población y vivienda 2013*.
<https://www.ine.gob.hn/V3/baseine/>
- Instituto Nacional de Estadísticas. (2016). *Proyecciones de población 2014 - 2030*.
<https://www.ine.gob.hn/V3/baseine/>
- Programa de las Naciones Unidas para el Desarrollo. (2022). *Atlas de desarrollo humano: Desequilibrios y potencialidades regionales*.
<https://www.undp.org/es/honduras/publications/atlas-de-desarrollo-humano-desequilibrios-y-potencialidades-regionales>
- Programa de las Naciones Unidas para el Desarrollo. (2022). *Informe de desarrollo humano: Honduras 2022*.
<https://www.undp.org/es/honduras/publications/informe-de-desarrollo-humano-de-honduras>
- Secretaría de Derechos Humanos, Justicia, Gobernación y Descentralización. (2014). *Categorización municipal en Honduras*.
- Secretaría de Gobernación, Justicia y Descentralización. (2020). *Categorización municipal*.
- Secretaría de Gobernación y Justicia. (2007). *Categorización municipal*.
- Secretaría de Salud. (2020). *Anuario estadístico 2020*.
<https://www.salud.gob.hn/site/index.php/estadistica>
- Sistema Integral de Atención al Migrante Retornado. (2022). *Hondureños retornados: Migrantes por ubicación*.
<https://www.ceniss.gob.hn/migrantes/MigrantesEstadisticas.aspx>