

Perfil Sociodemográfico de La Paz, La Paz 2022



UNAH
UNIVERSIDAD NACIONAL
AUTÓNOMA DE HONDURAS

con el apoyo interinstitucional de:



Asociación
de Municipios
de Honduras



Perfil Sociodemográfico de La Paz, La Paz 2022

Esta publicación se ha elaborado con el apoyo financiero del Fondo de Población de las Naciones Unidas (UNFPA) y la colaboración interinstitucional del Instituto Nacional de Estadísticas (INE), la Asociación de Municipios de Honduras (AMHON) y la Secretaría de Gobernación, Justicia y Descentralización (SGJD).

El contenido técnico y las opiniones vertidas en este documento son responsabilidad exclusiva de los autores y no necesariamente representan la opinión del Fondo de Población de las Naciones Unidas.

El IIES-UNAH autoriza la reproducción total o parcial de las gráficas, tablas y demás cifras de esta publicación, siempre que se mencione debidamente la fuente. Sin embargo, el IIES no se responsabiliza de manera alguna por la manipulación, interpretación y uso de esta información por parte de terceros.

Esta publicación debe ser citada de la siguiente manera:

Universidad Nacional Autónoma de Honduras. (2022). *Perfil Sociodemográfico de La Paz, La Paz 2022*. Tegucigalpa: IIES-UNAH.

Equipo de investigación:

Director Instituto de Investigaciones Económicas y Sociales (IIES):

Ricardo Matamoros

Coordinador Observatorio Universitario Económico y de Emprendimiento (OEE):

Sergio Zepeda

Autor e Investigador Invitado:

David Carías Dávila

Autor e Investigador Principal:

Henry Osorto Ruíz

Asistentes de Investigación:

América Vargas

Virginia Reyes

Ixchel Paz

Publicado en Tegucigalpa, Honduras; noviembre 2022

CONTENIDO

I. Introducción.....	1
II. Población del Municipio.....	2
2.1 Información General Municipio de La Paz, La Paz al 2022.....	2
2.2 Categorización Municipal.....	3
2.3 Localización y Colindancias	5
2.4 Dinámica Demográfica.....	6
2.4.1 Crecimiento Poblacional.....	6
2.4.2 Distribución Espacial de la Población	7
2.4.3 Estructura Demográfica.....	9
2.4.4 Población en Edad de Trabajar	11
2.4.5 Características de la Población.....	13
2.4.6 La Migración Municipal.....	14
2.4.7 Enfermedades	15
2.5 Índice de Desarrollo Humano.....	16
2.6 Vivienda	20
2.6.1 Vivienda Urbana.....	20
2.6.2 Vivienda Rural	23
III. Reflexiones.....	31
Referencias Bibliográficas.....	32

Índice de Tablas

Tabla 1: Información General del Municipio	2
Tabla 2: Categorizaciones Municipales 1992 - 2020.....	5
Tabla 3: Indicadores Municipales del Atlas de Desarrollo Humano	19
Tabla 4: Distribución de Viviendas, Hogares y Población por Barrios y Colonias.....	21
Tabla 5: Distribución de Viviendas, Hogares y Población por Aldeas/Caseríos.....	24

Índice de Gráficos

Gráfico 1: Población y Crecimiento Poblacional del Municipio	7
Gráfico 2: Distribución Urbano-Rural del Municipio al 2022.....	8
Gráfico 3: Distribución de la Población por edades y dominio al 2022	9
Gráfico 4: Distribución de la población del Municipio por grupo etario al 2022.....	10
Gráfico 5: Pirámide Poblacional del Municipio a 2022	11
Gráfico 6: Distribución poblacional del municipio por edades y grupo etario al 2022.....	12
Gráfico 7: Población Económicamente Activa y Ocupación del Municipio a 2022	13
Gráfico 8: Distribución de la escolaridad en el municipio a 2022	14
Gráfico 9: Migrantes retornados del municipio de 2016 a 2021.....	15
Gráfico 10: Enfermedades a nivel departamental de 2016 a 2020.....	16
Gráfico 11: Desempeño de Indicadores del IDH del Municipio	17
Gráfico 12: Comparación IDH municipal, departamental y nacional	18
Gráfico 13: Distribución Poblacional y Nivel de Hacinamiento por Barrios y Colonias.....	21
Gráfico 14: Distribución Poblacional y Nivel de Hacinamiento por Aldeas/Caseríos.....	24

I. Introducción

El presente “Perfil Sociodemográfico de La Paz 2022”, tiene como propósito establecer los lineamientos esenciales para impulsar las bases de políticas públicas municipales que tengan como objeto primario el potenciar los recursos humanos en el Municipio de La Paz, estableciendo un vínculo entre las responsabilidades sobre el desarrollo económico local y los papeles claves del gobierno municipal como promotor del desarrollo y facilitador del proceso mismo.

En cuanto a las actividades como promotor del desarrollo, el gobierno municipal deberá en primer lugar, estimular las actividades económicas que realizan la población, también promover nuevas prácticas de trabajo y alternativas de negocios e identificar plenamente las actividades económicas para el futuro del municipio. Por otra parte, como facilitador, el gobierno municipal, deberá impulsar un proceso de colaboración institucional en el desarrollo local y describir los complejos vínculos que motivan las actividades económicas en el municipio, así como también medir los impactos más importantes de sus actividades, promocionar un desarrollo integral con la cooperación de los grupos de empresarios, productores, micro empresarios, emprendedores y la municipalidad y proponer la orientación del potencial local.

El esquema del documento se concentró en identificar las características de los recursos humanos de La Paz, La Paz a fin de definir el potencial económico y social de la zona de influencia del municipio, identificando su potencial humano, su posición geográfica, entre otras, con el propósito de cuantificar las necesidades de trabajo en la ciudad y en la zona rural, e identificar los agentes facilitadores del desarrollo económico.

Por último, el documento logra cuantificar la distribución de la población a nivel de barrio y colonia en la zona urbana y de aldea y caserío en la zona rural, con ello los formuladores de política podrán cuantificar los impactos en la implementación de sus políticas municipales teniendo a los seres humanos los verdaderos y únicos objetos del Desarrollo.

II. Población del Municipio

2.1 Información General Municipio de La Paz, La Paz al 2022

Tabla 1: Información General del Municipio

Extensión Territorial	207.5 Km ²			
Población proyectada al 2022, según los datos censales del 2013	La Paz cuenta con 54,579 habitantes de los cuales 25,302 son hombres, un 46.36% y 29,277 mujeres un 53.64%. El 33.9% de la población es rural y 66.1% establecida en área urbana.			
Densidad Poblacional 2022, según los datos censales del 2013	La Paz presenta una densidad de 263 personas por km ² . La densidad departamental es de 95 personas por km ² (231,893 pob. 2022 y 24,49.3 km ² de extensión territorial).			
Vivienda al 2022, según censo 2013	En La Paz se estiman 14,681 viviendas, de las cuales están ocupadas 11,717			
Correo Electrónico al 2022 según censo 2013	En La Paz el 17.2% de la población cuenta con correo electrónico. El promedio departamental es de 5.9%			
Celular al 2022 según censo 2013	El 65.7% de la población de La Paz cuenta con celular. El promedio departamental es de 52.3%			
	Población más de 15 años PEA 17,791	La Paz	Departamental	
Población Económicamente Activa (PEA) al 2022. Población de más de 15 años, según censo del 2013	Empleado Privado	31.59%	27.43%	
	Empleado Público	15.71%	9.73%	
	Empresario	3.49%	1.83%	
	Cuenta Propia	29.71%	35.17%	
	Trabajador Familiar	6.59%	11.61%	
	Empleado Doméstico	4.02%	4.67%	
	Trabajador no Remunerado	0.32%	0.58%	
	Otra	8.57%	8.99%	
Programa de las Naciones Unidas para el Desarrollo, Honduras 2022	IDH	0.652		
	Ingreso per cápita	US\$ 4,022		
	Índice de Salud	0.85		
	Esperanza de Vida al Nacer	75.1		
Tasa de Analfabetismos al 2022, según censo del 2013	11.5% a nivel municipal. 11.3% en Hombres y 11.6% en Mujeres El promedio departamental es 16.6%			
	Población más de 10 años, Nivel Educativo	Frecuencia	La Paz	Departamental
Nivel Educativo, población de más de 10 años, según censo del 2013 proyectado a 2022	Ninguno	4,532	10.69%	14.01%
	Alfabetización	206	0.49%	0.51%
	Pre-básica	53	0.13%	0.12%
	Básica	20,665	48.76%	62.67%
	Secundaria	13,752	32.45%	19.4%
	Superior	3,051	7.2%	3.16%
	Postgrado	124	0.29%	0.12%

Fuente: Elaboración propia con base en datos del INE (2013, 2016) y el PNUD (2022).

2.2 Categorización Municipal

Con relación a los antecedentes del municipio y las categorizaciones municipales, es importante evidenciar la historia que ha tenido La Paz en cada una de las iniciativas por clasificar los logros y niveles de desarrollo alcanzados por el municipio derivados del desempeño de los gobiernos locales. Desde este enfoque es posible dar cuenta de cinco categorizaciones realizadas, las cuales han compartido la filosofía de evaluar y clasificar el accionar, condiciones y capacidades de las municipalidades, así como los resultados transversalizados en el desarrollo socioeconómico del territorio.

La primer categorización municipal fue llevada a cabo en 1992 por la Comisión de Modernización del Estado, adscrita a la Presidencia de la República con el apoyo del PNUD (Secretaría de Gobernación y Justicia, 2007), la cual tenía como propósito ayudar a identificar las necesidades institucionales de las alcaldías y potenciar el desarrollo por medio las competencias conferidas en la Ley de municipalidades (Secretaría de Gobernación, Justicia y Descentralización, 2020). En ese sentido fueron establecidas cuatro categorías de municipalidades: de Administración Altamente Especializadas (A), Administración Organizada (B), Administración Medianamente Organizada (C), Administración Simple (D).

La segunda categorización se realizó en 1999 por la SGJ por medio del Programa de Transición y Protección Social, como una respuesta a la necesidad de sistematizar la información municipal de aquel entonces, de modo que se lograra una modernización de las herramientas de fortalecimiento institucional teniendo en cuenta las diferencias estructurales y territoriales de las municipalidades. Esta nueva herramienta de clasificación disponía (al igual que la anterior) de cuatro categorías con un enfoque orientado al nivel socioeconómico de los municipios, a saber: Mayor Capacidad (A), Intermedios (B), Pobres (C) y Muy Pobres (D).

La tercer categorización elaborada por la SGJ fue realizada en 2007, en ella se estableció un modelo cuantitativo que permitía evaluar el comportamiento intertemporal de las finanzas municipales a través de cuatro indicadores resumidos en una dimensión llamada Índice de la Municipalidad, así como el nivel de desarrollo del territorio por

medio de cinco indicadores que conformaban el Índice del Municipio; con la suma de ambos se crea el Índice de Desarrollo Municipal (SGJ, 2007). Análogamente se establecieron cuatro categorías de municipios de acuerdo a intervalos del IDM: Avanzadas (A), Avance Intermedio (B), Poco Avance (C) y Sin Avance (D).

La cuarta categorización fue elaborada en el 2014, la cual daba continuidad a la filosofía de la categorización de 2007 siguiendo un modelo bidimensional con el Índice del Municipio y el Índice de la Municipalidad para conformar el IDM (Secretaría de Derechos Humanos, Justicia, Gobernación y Descentralización, 2014). Sin embargo, este índice tuvo cambios metodológicos en cuanto al número de indicadores y la medición de los mismos, pero mantuvo el enfoque de establecer cuatro categorías, en esta ocasión enfocado en el nivel de desempeño de las municipalidades, a saber: Alto Desempeño (A), Desempeño Satisfactorio (B), Bajo Desempeño (C) y Desempeño Crítico (D).

La Categorización elaborada en el 2020 la cual daba continuidad a la filosofía de la categorización de 2007 siguiendo un modelo bidimensional con el Índice del Municipio y el Índice de la Municipalidad para conformar el IDM (SGJD, 2020). Este índice mantuvo el marco metodológico del 2007 en cuanto al número de indicadores y la medición de los mismos y mantuvo el enfoque de establecer cuatro categorías, en esta ocasión enfocado al carácter bidimensional del indicador, uno territorial y el otro que mide el desempeño de las municipalidades, a saber: Desarrolladas (A), En Desarrollo (B), En Crecimiento (C) y Crecimiento Lento (D).

En la Tabla 2 se muestra la categoría obtenida por La Paz en cada una de las categorizaciones descritas.

Tabla 2: Categorizaciones Municipales 1992 - 2020

Categorización	Índice del Municipio	Índice de la Municipalidad	Índice de Desarrollo Municipal	Categoría	Descripción
Categorización 1992	-	-	-	C	Administración Medianamente Organizada
Categorización 1999	-	-	-	B	Intermedios
Categorización 2007	30.6	16.13	46.73	B	Avance Intermedio
Categorización 2014	34.89	41.23	76.12	B	Desempeño Satisfactorio
Categorización 2020	31.42	24.08	55.5	B	En Desarrollo

Fuente: Elaboración propia con base en datos de la SGJD (2020).

2.3 Localización y Colindancias

El Municipio de La Paz se encuentra localizado en el departamento de La Paz, de la República de Honduras, cuyas coordenadas son: 14.32 Latitud Norte y -87.71 Longitud Oeste del meridiano de GREENWICH. El territorio se encuentra a una altura de metros sobre el nivel del mar y a una distancia de aproximadamente 23.03 Km de la Capital de la República; a 139.77 Km de San Pedro Sula que es el centro industrial del país; a 169.71 Km de la ciudad de Puerto Cortés principal salida marítima del país al mundo y a 16.81 Km en donde se ubica el Aeropuerto Internacional de Palmerola.

La Paz cuenta con una extensión territorial del 207.5 Km². Se ubica entre las montañas y cerros en las estribaciones de la sierra de Montecillos, a la altura del valle de Comayagua y posee las siguientes colindancias, al Norte: municipios de Ajuterique y Lejamaní (ambos en Comayagua); al Sur: municipios de San Sebastián y Humuya (ambos en Comayagua); al Este: municipios de Cane y Villa de San Antonio (Comayagua) y al Oeste: municipios de San Pedro de Tutule y Santiago Puringla (Asociación de Municipios de Honduras & Agencia Española de Cooperación Internacional para el Desarrollo, 2012).

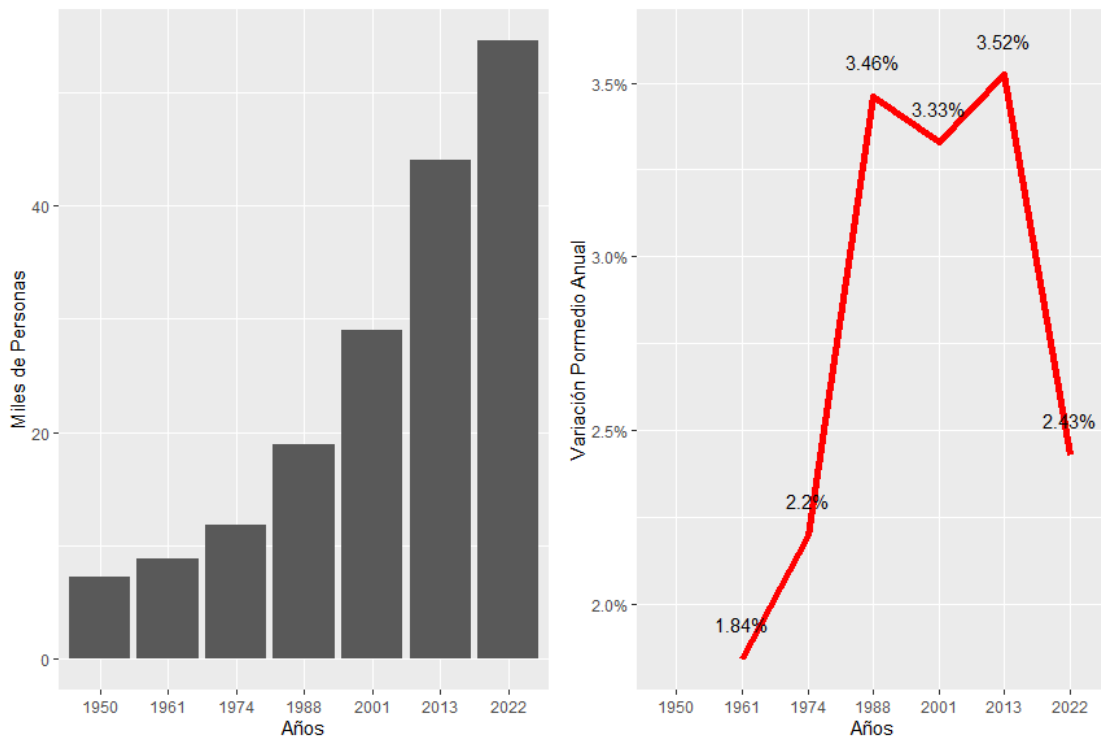
2.4 Dinámica Demográfica

Siendo la Población un elemento indispensable en la formulación de cualquier marco estratégico de planificación municipal se ha considerado estudiar brevemente los aspectos demográficos del municipio, ya sea en cuanto el crecimiento poblacional, la estructura de edades, el fenómeno de la Población Económicamente Activa, lo mismo que las características migratorias del municipio.

2.4.1 Crecimiento Poblacional

El Municipio de La Paz ha presentado una dinámica de crecimiento moderada dado con relación al crecimiento promedio de la población nacional, puesto que desde el censo de 1950 al de 2013, la tasa de crecimiento promedio anual ha sido de 2.9%, mientras que en la nacional fue del 3.3%. En este sentido y tomando en consideración el comportamiento mostrado en los censos poblacionales de 1950, 1961, 1974, 1988, 2001 y 2013, y las características de los flujos migratorios, se ha estimado una población del municipio en el año 2022 de 54,579 habitantes, de los cuales 25,302 son hombres (46.36%) y 29,277 mujeres (53.64%).

Gráfico 1: Población y Crecimiento Poblacional del Municipio¹



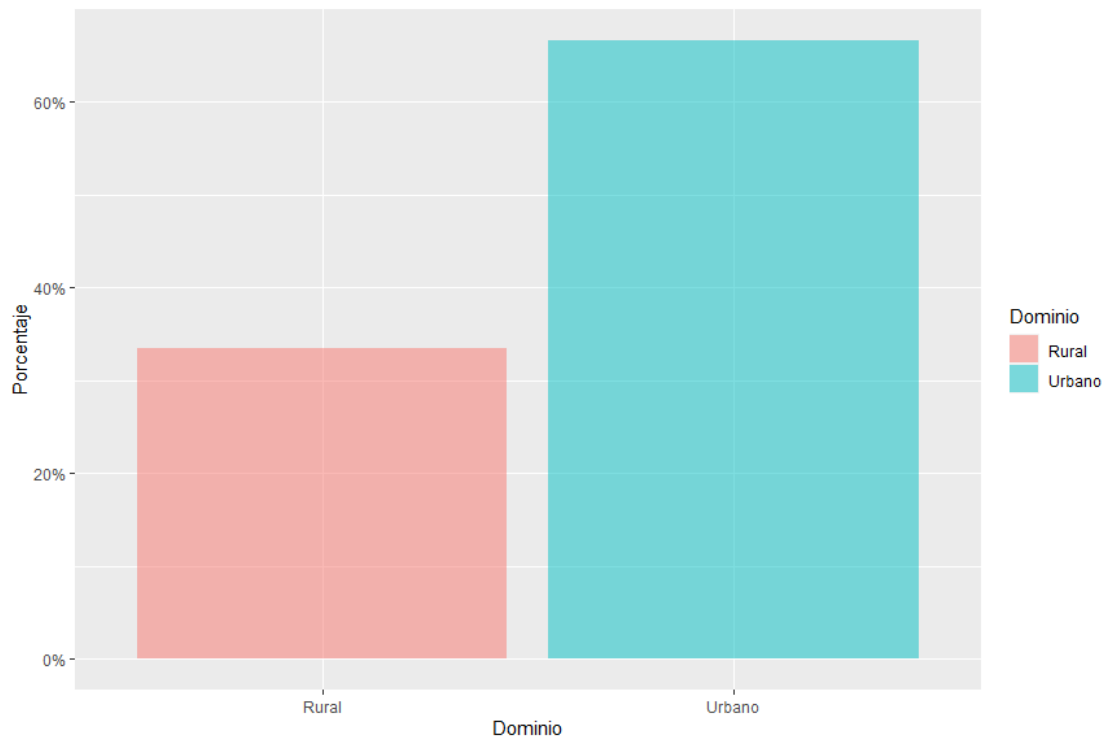
Fuente: Elaboración propia con base en datos del INE (2013, 2016) y Flores Fonseca (2003).

1/Una curva de tasa de crecimiento en disminución mayor a cero, indica que la población ha crecido en menor nivel en comparación al periodo anterior.

2.4.2 Distribución Espacial de la Población

Teniendo en cuenta las características socioeconómicas del municipio el 33.37% de la población se ubica en la zona rural y el 66.63% se encuentra establecida en el área urbana. Considerando que en el censo de 2013 la población rural era de 15,637 personas y la urbana de 28,236, se estima que las variaciones promedio anual son de 1.93% en el área rural y de 3.21% en el área urbana, dado que la proyección al 2022 es de 18,216 y 36,364 personas en que las áreas rural y urbana respectivamente.

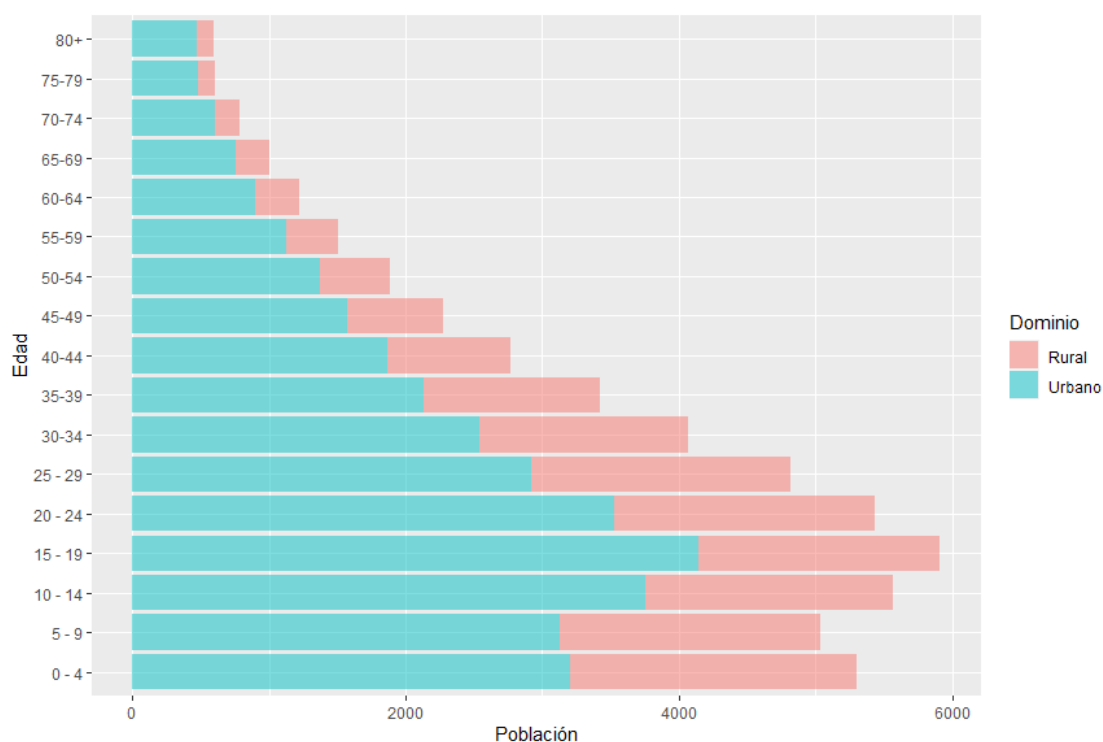
Gráfico 2: Distribución Urbano-Rural del Municipio al 2022



Fuente: Elaboración propia con base en datos del INE (2013, 2016).

Basado en los resultados del Censo del 2013, la población de La Paz se encuentra asentada en 32 barrios del casco urbano; y en 9 aldeas y 101 caseríos del sector rural. Por otra parte, la densidad poblacional es la relación entre la población y el área municipal; en este sentido, La Paz presenta una densidad de 263 personas por km². La distribución de la población por área geográfica y por estructura de edades, permite a los tomadores de decisiones implementar políticas públicas focalizadas en los grupos de interés, sean estas dirigidas a la protección de la niñez, seguridad alimentaria y nutrición, así como el impulso de la escolaridad por zona geográfica, o a las políticas de generación de empleo y protección de los adultos mayores.

Gráfico 3: Distribución de la Población por edades y dominio al 2022



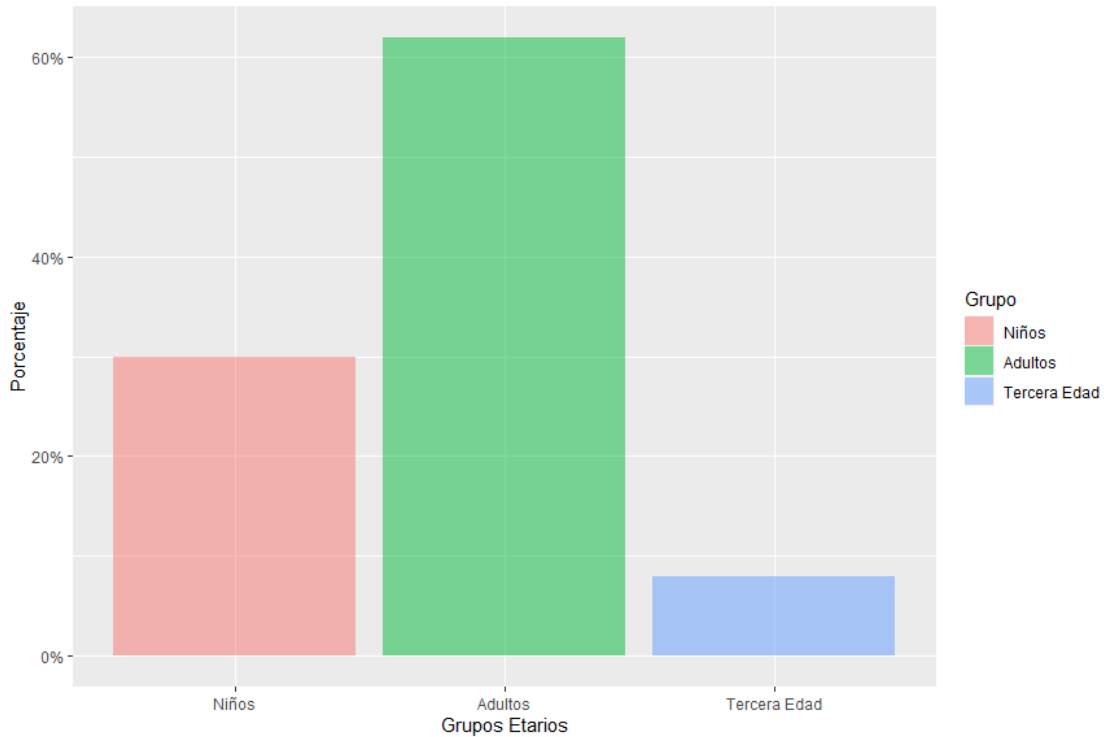
Fuente: Elaboración propia con base en datos del INE (2013, 2016).

2.4.3 Estructura Demográfica

La desagregación de la población por grupos de edad indica que el 29.55%, unos 16,127 habitantes al 2022, tienen menos de 14 años, es decir que son jóvenes y niños; el 8.34% tienen más de 60 años, personas de la tercera edad (unos 4,551 persona) y el 62.11% de la población son adultos en edad de trabajar o hábiles, entre 15 y 59 años, los cuales se proyectan para el 2022 en 33,901 personas, que pueden estar activos o inactivos.

Otro aspecto importante de puntualizar, dentro de la composición de edades, es el hecho que los habitantes del municipio son muy jóvenes, dado que el 60.51% del total de población es menor a 30 años (33,025 personas al 2022). Por lo tanto, existe una alta relación de dependencia, en vista que la población en edad de trabajar mantiene al 46.64% de la población, que son el 40.69% de la población joven, menor a 20 años (22,209) y el 5.95% de la población mayor a 60 años.

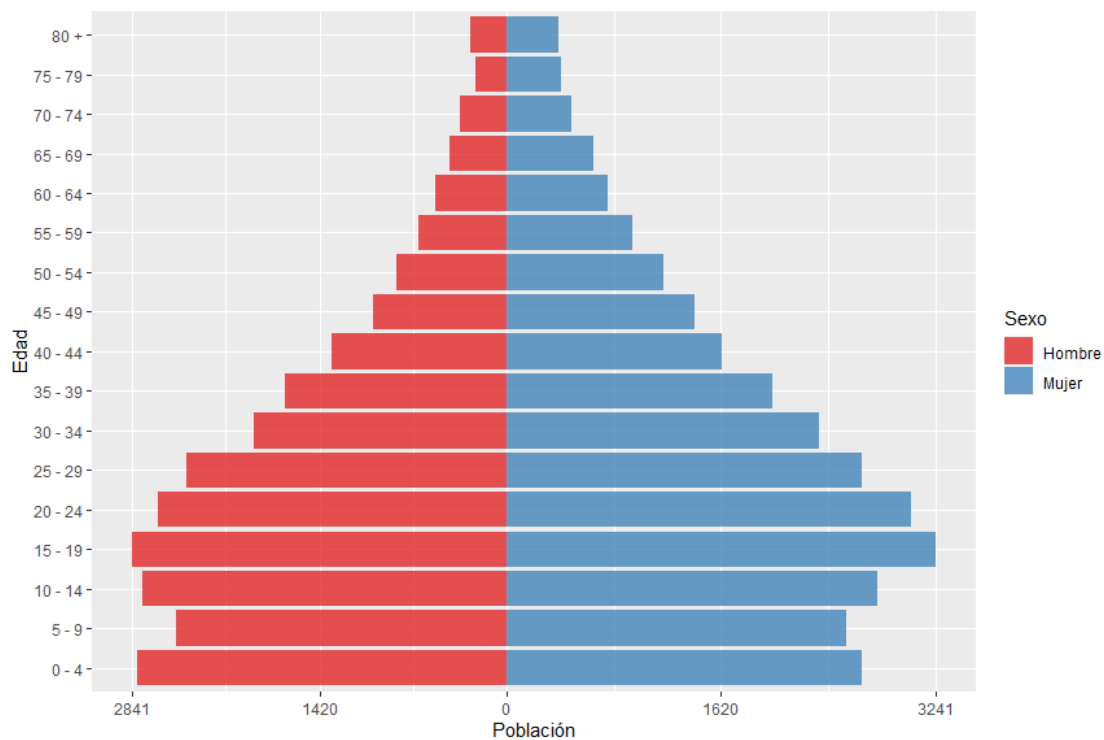
Gráfico 4: Distribución de la población del Municipio por grupo etario al 2022



Fuente: Elaboración propia con base en datos del INE (2013, 2016).

Dentro del 60.51% de los jóvenes (< 30 años), un 29.55% es población infantil (0 - 14 años); de los cuales alrededor de 9.29% se encuentran en edad escolar, es decir niños entre 5 a 9 años, mientras los que requieren educación básica, o sea niños entre 10 a 14 años, son alrededor del 29.55%; lo anterior demuestra que más de un tercio de la población de La Paz son niños a los cuales hay que proteger, nutrir y educar para garantizar las estructuras productivas del municipio.

Gráfico 5: Pirámide Poblacional del Municipio a 2022

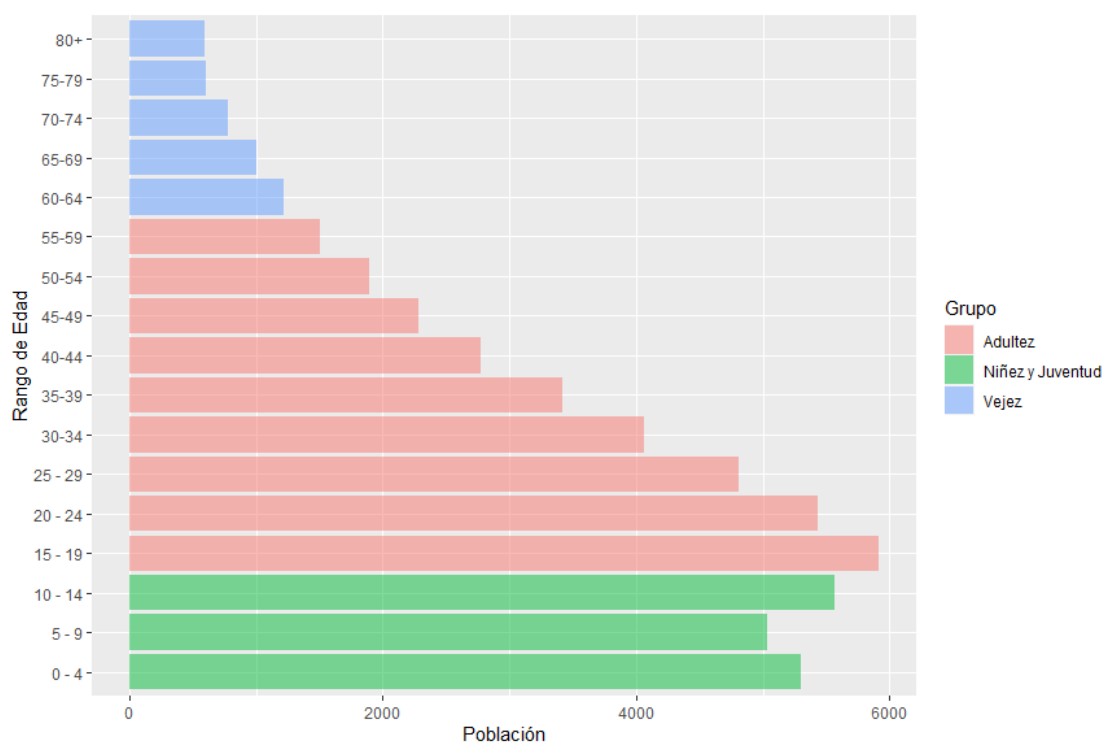


Fuente: Elaboración propia con base en datos del INE (2013, 2016).

2.4.4 Población en Edad de Trabajar

Para el año 2022, se estima que la población en edad de trabajar (15 a 59 años) es de 33,901 habitantes; no obstante, se conoce que, de este grupo poblacional, una parte es considerada como población inactiva o pasiva laboralmente; dentro de los cuales se identifican las personas que se dedican al trabajo doméstico, los estudiantes, los pensionados o jubilados, los discapacitados permanentemente, los jóvenes que ni estudian ni trabajan (NINI's), entre otros. El otro grupo es conocido como la Población Económicamente Activa (PEA) y se caracteriza por las personas que se encuentran trabajando, generando ingresos o buscando trabajo activamente.

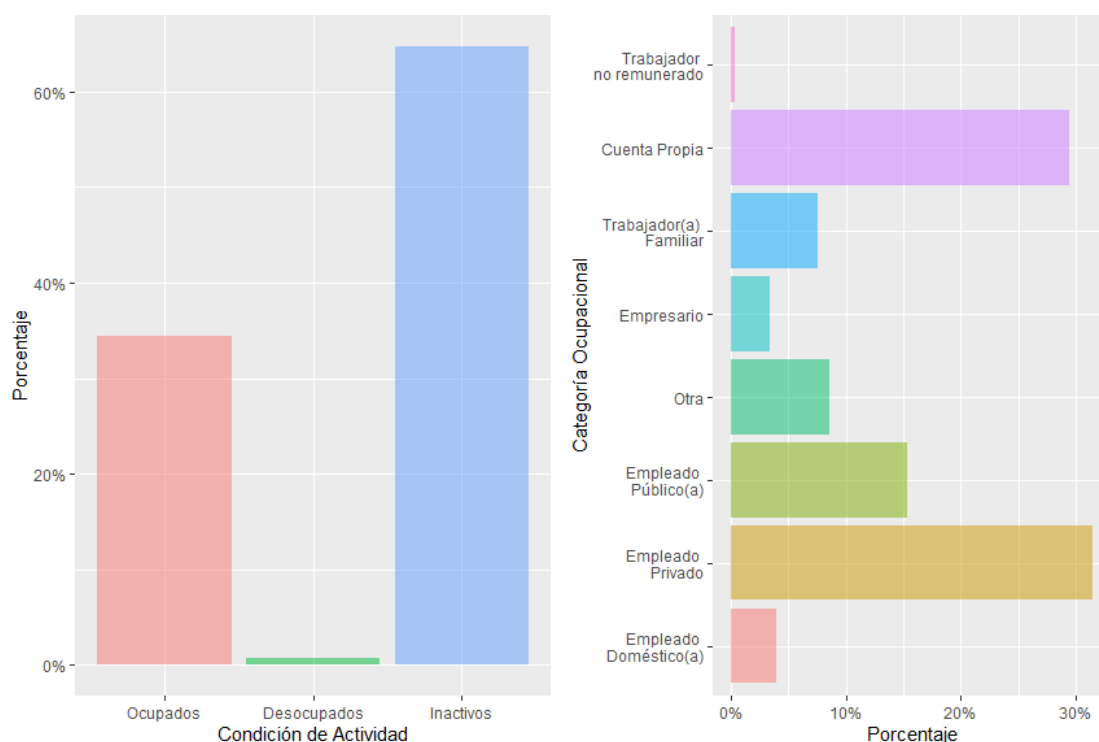
Gráfico 6: Distribución poblacional del municipio por edades y grupo etario al 2022



Fuente: Elaboración propia con base en datos del INE (2013, 2016).

La población en edad de trabajar del municipio lo compone un 62.11% de la población, de los cuales 21.59% está comprendido en los grupos de 15 a 24 años y un 23.99% se encuentran entre las edades de 25 a 39 años y un 16.53% se encuentra entre los 40 a 59 años. Con lo anterior, se estima que el 45.58% de la población, potencialmente activa de La Paz, es joven y por lo tanto amerita impulsar políticas públicas orientadas a la educación, media, superior y a la formación profesional que potencialice habilidades.

Gráfico 7: Población Económicamente Activa y Ocupación del Municipio a 2022

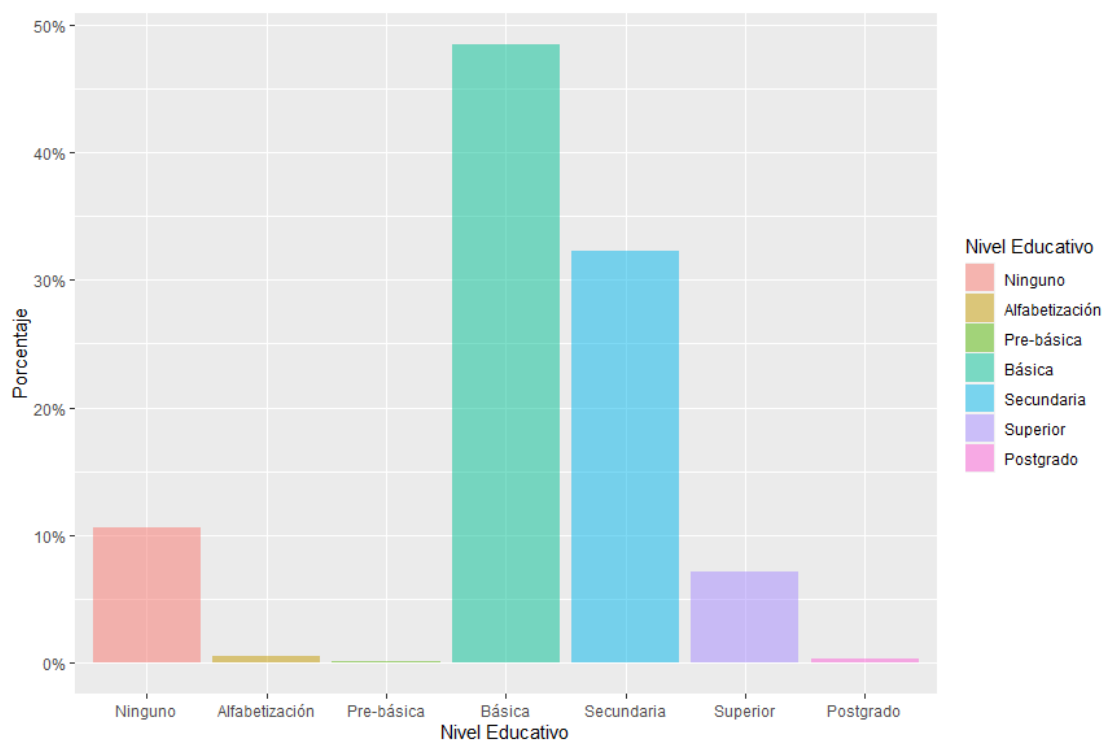


Fuente: Elaboración propia con base en datos del INE (2013, 2016).

2.4.5 Características de la Población

Las estimaciones de la población de 10 años y más para La Paz, por nivel educativo, reflejan debilidades en cuanto a calidad de los recursos humanos del municipio para ser productivo en un esquema competitivo. En este sentido, de las 33901 personas que conforman la población en edad de 15 a 59 años, un 28.4% ha cursado la educación secundaria y los que han culminado los estudios superiores son un 6.89%; no obstante, los habitantes calificados a nivel de postgrado tan solo alcanzan un 0.28%. En La Paz, la mayoría de la población solamente ha cursado la educación básica en un 48.48% y el nivel de analfabetismo es del 10.63%.

Gráfico 8: Distribución de la escolaridad en el municipio a 2022

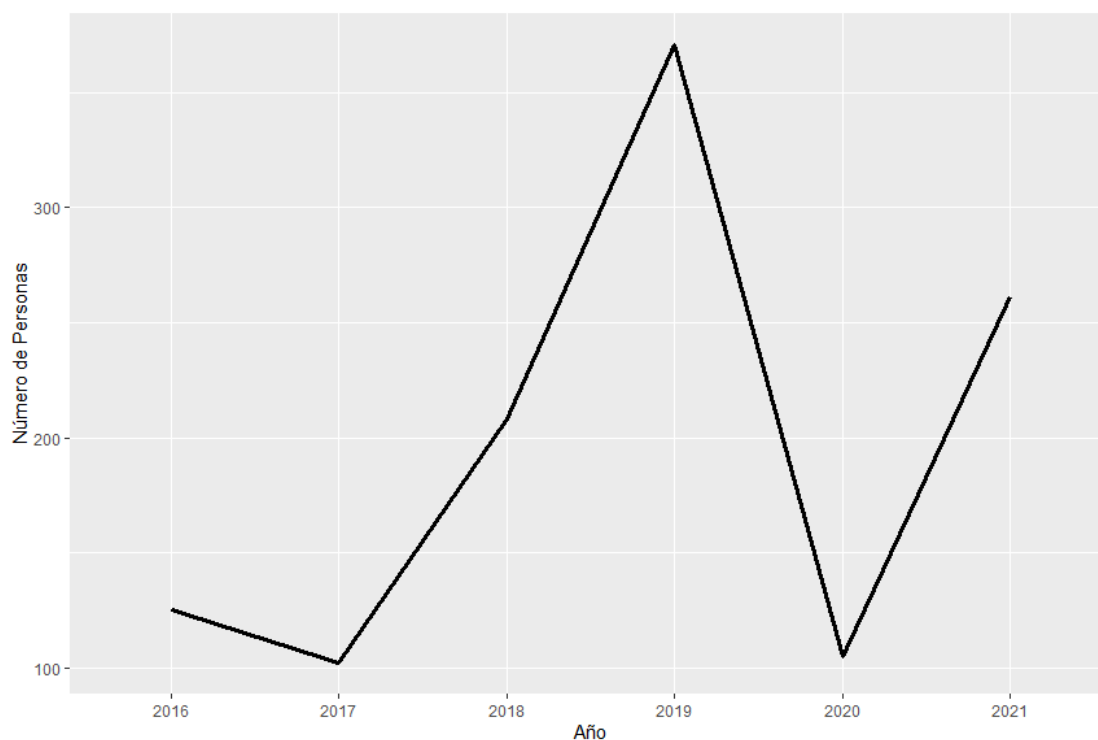


Fuente: Elaboración propia con base en datos del INE (2013, 2016).

2.4.6 La Migración Municipal

Teniendo como base el Sistema Integral de Atención al Migrante Retornado (2022), los indicadores migratorios en el municipio registraron en el periodo 2016-2021 un aumento del 15.86% de emigrantes retornados; se estima que desde el 2016 a 2021 han retornado 1,172, de los cuales 88.36% son hombres y 11.64% son mujeres, resulta oportuna destacar que esta relación establece que el 12.8% son niños; por otro lado, se determinó que La Paz representa el 0.321% de los hondureños retornados a nivel municipal.

Gráfico 9: Migrantes retornados del municipio de 2016 a 2021

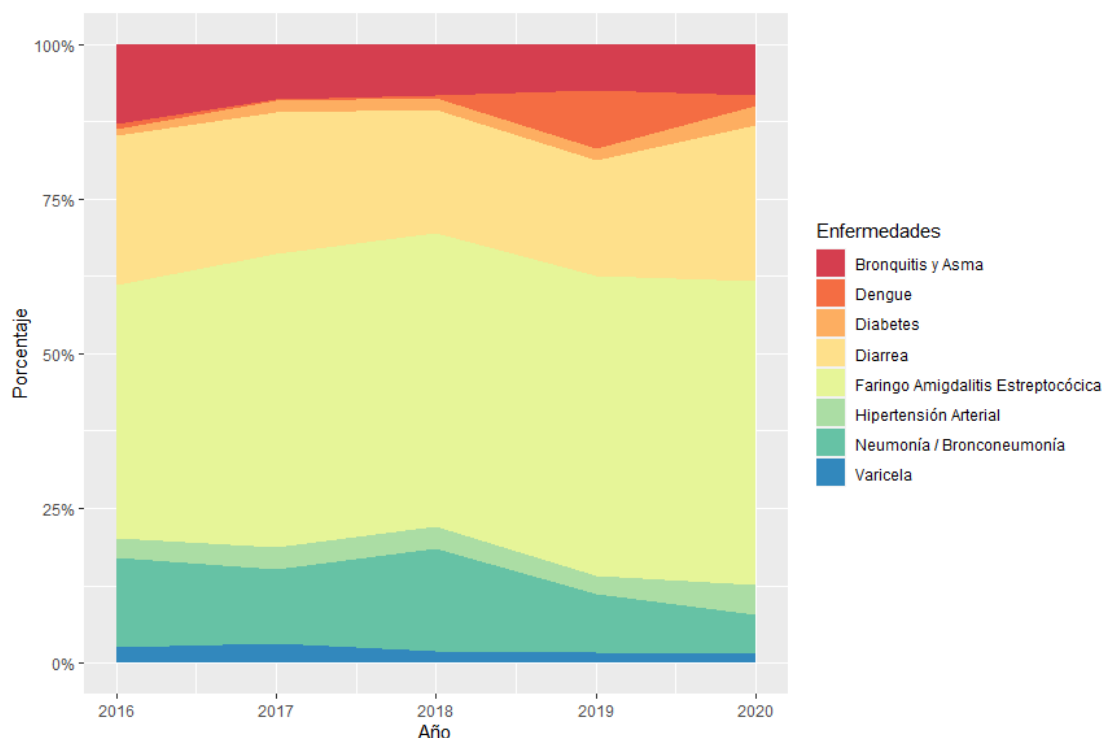


Fuente: Elaboración propia con base en datos del SIAMIR (2022).

2.4.7 Enfermedades

A manera de contar con un acercamiento de las principales enfermedades del municipio, es posible tener una idea muy amplia, o bien, inferir sobre estas, por medio del comportamiento mostrado a nivel departamental, las cuales han sido detalladas por la Secretaría de Salud en: Diarrea, Bronquitis y Asma, Neumonía / Bronconeumonía, Faringo Amigdalitis Estreptocócica, Dengue, Varicela, Hipertensión Arterial, Diabetes, entre otras.

Gráfico 10: Enfermedades a nivel departamental de 2016 a 2020



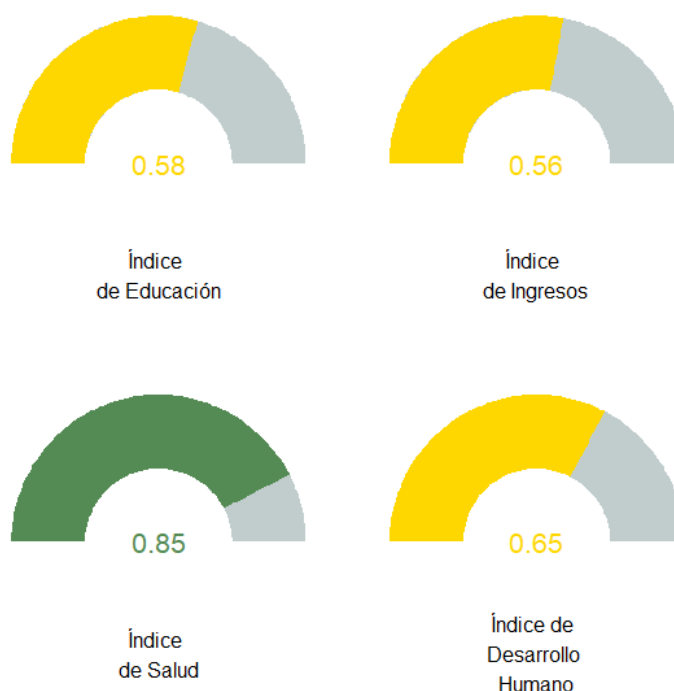
Fuente: Elaboración propia con base en datos de la SESAL (2020).

2.5 Índice de Desarrollo Humano

La construcción del Informe de Desarrollo Humano 2022 fue para el Programa de Naciones Unidas un proceso colectivo y desafiante en un contexto de multicrisis en todo el país, afectado por la debilidad democrática, una imperiosa reconstrucción institucional, una profunda debilidad económica, vulnerable ante desastres naturales y afectada por una pandemia mundial, todo esto en el marco del bicentenario de la República de Honduras (1821-2021). Este instrumento permite aportar elementos de juicio a los tomadores de decisiones en la Corporación Municipal, para impulsar políticas públicas que dinamicen el crecimiento económico que reduzca las desigualdades y la pobreza de los ciudadanos.

El IDH se compone de tres dimensiones básicas del desarrollo humano, a saber: salud, educación e ingreso, que provienen de cuatro indicadores básicos, 1. Esperanza de vida al nacer, 2. Años esperados de escolaridad, 3. Años promedio de escolaridad y 4. Ingreso per cápita. Para el caso del Municipio de La Paz, La Paz el IDH 2009 fue de 0.708 en el puesto 28 de los 298 municipios del país, ya para el informe del 2022, La Paz ocupa la posición 31 obteniendo un índice de 0.652.

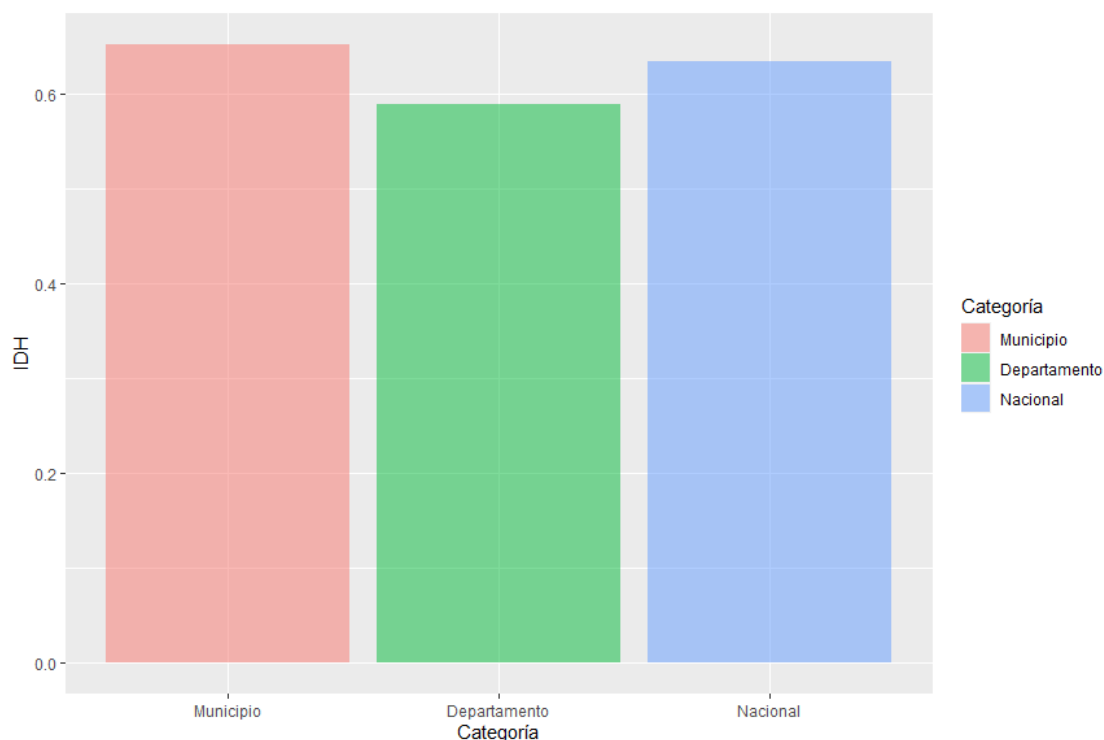
Gráfico 11: Desempeño de Indicadores del IDH del Municipio



Fuente: Elaboración propia con base en datos del PNUD (2022).

De acuerdo con la clasificación del IDH 2022, el municipio de La Paz presenta un nivel Medio de desarrollo humano. Comparativamente en términos de desagregación territorial, es importante resaltar que el IDH del municipio es mayor que el IDH departamental de La Paz el cual alcanzó un índice del 0.588 mientras que el índice nacional fue de 0.634.

Gráfico 12: Comparación IDH municipal, departamental y nacional



Fuente: Elaboración propia con base en datos del PNUD (2022).

En cuanto al primer componente de la esperanza por una vida más longeva se confirma mejores condiciones de nutrición y salud entre la población de La Paz ya que para el 2009 este indicador fue de 72 años y para el 2022 fue de 75.1 años. En tanto, el componente de educación es importante porque los conocimientos, sobre todo si son de calidad, son imprescindibles para tener una vida productiva en la sociedad moderna y, de esta forma, contribuir al desarrollo del municipio.

En este caso en el 2009 los años esperados de escolaridad es de 59.43% de 7 años o más y para el 2022 fue de 58.5. En consecuencia, los años promedio de escolaridad en el municipio son de 7 años de estudios, siendo de 12.3 los años esperados de escolaridad. Finalmente, el ingreso per cápita se utiliza para conocer, aproximadamente, la riqueza material de los vecinos en el municipio, en este sentido el Ingreso estimado per cápita anual para el 2009 fue de 3,054.97 dólares al año, ya para el informe del 2022 esta cifra se reportó en US\$ 4,022 al año.

Otros indicadores relevantes identificados en el IDH del 2022 son el cálculo de la pobreza por medio del Índice de Necesidades Básicas Insatisfechas, en donde se cuantificó que el 57.4% de la población de La Paz reporta al menos tres necesidades latentes. En el sector de salud, los datos relevantes es que desde el 2010 al 2019 se reportaron 1,996 partos de adolescentes, que se han registrado 16 suicidios del periodo 2014 al 2019 y las muertes por accidentes de tránsito fueron de 34 en el mismo periodo.

Tabla 3: Indicadores Municipales del Atlas de Desarrollo Humano

Geo.Código	1201	Retornos	0.8
Departamento	La Paz	Partos de adolescentes	1,996
Municipio	La Paz	Suicidios	16
Ranking según el IDH	31	Muertes por accidentes de tránsito	34
Clasificación según el IDH	Medio	Tasa de matrícula bruta	73.5
Índice de Desarrollo Humano	0.652	Tasa de deserción	4.9
Índice de Salud	0.848	Tasa de repitencia	5.3
Índice de Educación	0.585	Proporción de alumnas/os por maestros	24
Índice de Ingreso	0.558	Centros educativos con electricidad	66.3
Esperanza de vida al nacer	75.1	Centros educativos con agua potable	73.3
Años espersados de escolaridad	12.3	Centros educativos con saneamiento	18.6
Años promedio de escolaridad	7.3	Homicidios	64
Ingreso per cápita estimado	4,022	Denuncias de violencia doméstica e intrafamiliar	453
Pobreza NBI	57.4	Denuncias de robos y hurtos	574
Población	51	Votos válidos: nivel presidencial	61.2
Población Indígena y afrodescendiente	3.7	Votos válidos: nivel diputados	59.9
Densidad de población	220	Dimensión de peligro y exposición natural del INFORM	4.6

Fuente: Adaptado del PNUD (2022).

Para el sector educación en el municipio se determinó que la tasa de matrícula bruta del municipio es de 73.5 con una tasa de deserción de 4.9 y una tasa de repitencia de 5.3 y que la proporción de alumnos por maestro es de 24. Cabe señalar que el 66.3% de los centros educativos cuentan con electricidad, que el 73.3% cuentan con agua potable y un 18.6% con saneamiento básico. En lo que respecta a la seguridad ciudadana en el municipio el IDH estableció que del 2014 al 2019 se registraron 64 homicidios, 453 denuncias de violencia doméstica e intrafamiliar y 574 denuncias de robo y hurtos.

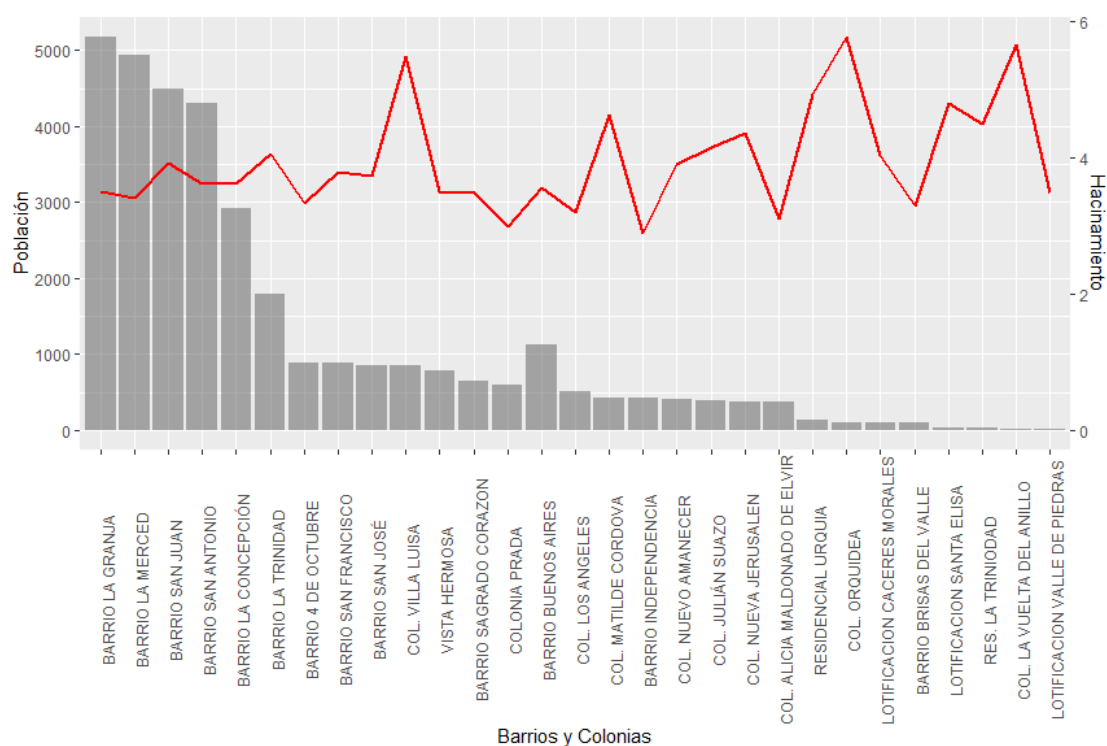
2.6 Vivienda

En seguimiento al comportamiento demográfico establecido en el censo del 2013, se ha proyectado que para el 2022, en La Paz existan al menos 14,681 viviendas de las cuales están ocupadas 11,717 viviendas. El nivel de hacinamiento se estima en 3.72 personas habitando en cada vivienda; sin embargo, siendo más rigurosos, tomando en cuenta solamente las viviendas ocupadas, resulta que habitan al menos 4.66 personas por vivienda.

2.6.1 Vivienda Urbana

Con base en la desagregación territorial que brinda el censo de población y vivienda, se puede tener acceso a diferentes variables de interés. En el gráfico 13 y la tabla 4 se brinda una descripción sumamente amplia sobre la población a nivel de barrios y colonias del municipio.

Gráfico 13: Distribución Poblacional y Nivel de Hacinamiento por Barrios y Colonias



Fuente: Elaboración propia con base en datos del INE (2013, 2016).

Tabla 4: Distribución de Viviendas, Hogares y Población por Barrios y Colonias

Barrio	Total Viviendas	Total Viviendas Particulares	Viviendas Ocupadas	Viviendas Desocupadas	Viviendas Colectivas	Hogares	Población	Hacinamiento
BARRIO LA CONCEPCIÓN	811	809	675	133	3	693	2,922	3.61
BARRIO LA MERCED	1,451	1,447	1,135	312	4	1,186	4,939	3.41
BARRIO LA TRINIDAD	475	441	368	73	34	395	1790	4.06
BARRIO SAN ANTONIO	1,189	1,187	922	265	3	967	4,301	3.62
BARRIO SAN JOSÉ	230	230	189	41	0	195	857	3.73
BARRIO SAN JUAN	1,153	1,148	968	180	4	1,045	4,500	3.92
COL. JULIÁN SUAZO	94	94	80	14	0	87	390	4.15

Barrio	Total Viviendas	Total Viviendas Particulares	Viviendas Ocupadas	Viviendas Desocupadas	Viviendas Colectivas	Hogares	Población	Hacinamiento
COL. MATILDE CORDOVA	91	91	90	1	0	98	420	4.63
BARRIO LA GRANJA	1,491	1,480	1,039	442	10	1,113	5,180	3.5
COL. ALICIA MALDONADO DE ELVIR	122	121	87	34	1	91	374	3.1
BARRIO SAGRADO CORAZON	184	184	151	34	0	153	642	3.49
COLONIA PRADA	199	199	134	65	0	136	595	2.99
VISTA HERMOSA	231	226	166	60	5	171	790	3.5
COL. LOS ANGELES	159	159	124	35	0	124	510	3.2
COL. VILLA LUISA	156	156	147	9	0	187	855	5.48
LOTIFICACION VALLE DE PIEDRAS	3	3	3	0	0	3	9	3.49
LOTIFICACION SANTA ELISA	7	7	7	0	0	8	32	4.79
RESIDENCIA LURQUIA	27	27	27	0	0	27	133	4.94
COL. LA VUELTA DEL ANILLO	4	4	4	0	0	4	22	5.65
COL. NUEVA JERUSALEN	87	87	82	5	0	83	380	4.36
LOTIFICACION CACERES MORALES	24	24	24	0	0	24	99	4.04
COL. ORQUIDEA	18	18	18	0	0	18	102	5.77
COL. NUEVO AMANECER	106	106	106	0	0	106	411	3.9
BARRIO BRISAS DEL VALLE	28	28	18	10	0	18	92	3.3
BARRIO BUENOS AIRES	51	51	39	12	0	40	181	3.55
RES. LA TRINIDAD	5	5	5	0	0	5	23	4.49

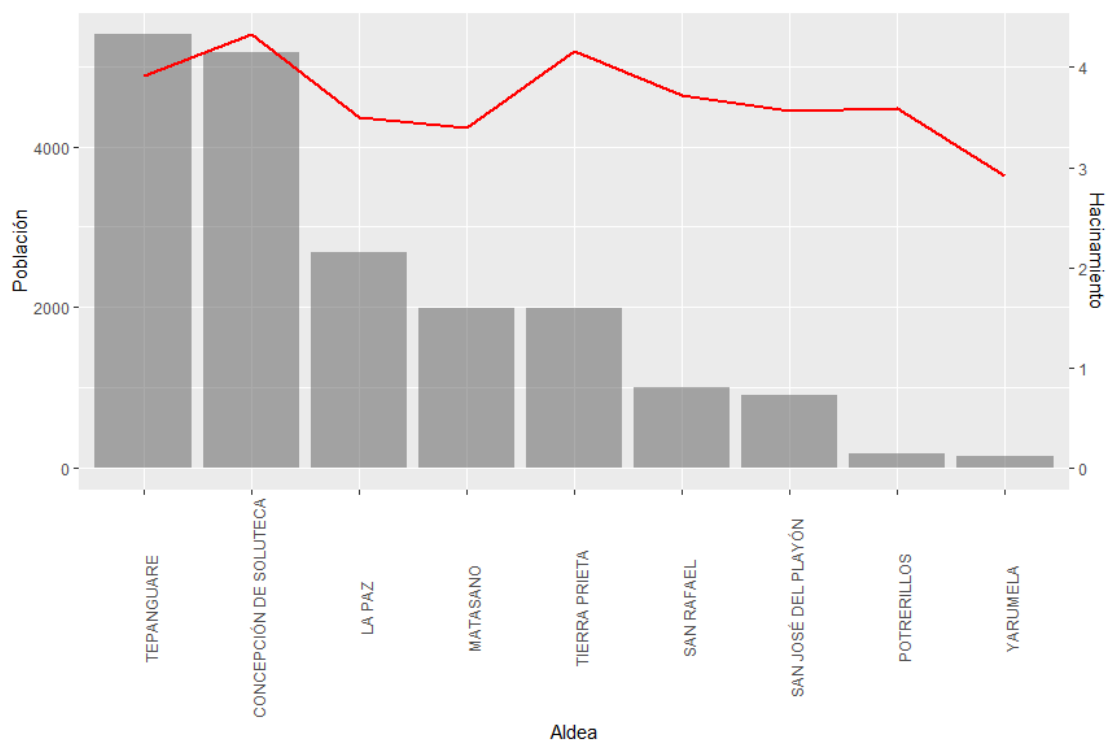
Barrio	Total Viviendas	Total Viviendas Particulares	Viviendas Ocupadas	Viviendas Desocupadas	Viviendas Colectivas	Hogares	Población	Hacinamiento
BARRIO INDEPENDENCIA	144	144	96	49	0	100	419	2.9
BARRIO 4 DE OCTUBRE	267	265	209	56	1	214	887	3.34
BARRIO SAN FRANCISCO	234	234	207	27	0	227	887	3.79
BARRIO BUENOS AIRES	270	268	227	41	1	246	952	3.55
BARRIO SANTA LUCIA	275	274	225	49	1	243	897	3.28
BARRIO SAGRADO CORAZON	139	139	118	21	0	121	523	3.75

Fuente: Elaboración propia con base en datos del INE (2013, 2016).

2.6.2 Vivienda Rural

Tampoco en el área rural se cuenta con datos específicos con respecto al déficit de vivienda, resulta importante mencionar que, de acuerdo con proyecciones, la zona rural reporta 5,024 viviendas. Lo anterior propone un nivel de hacinamiento de 3.75 personas por vivienda.

Gráfico 14: Distribución Poblacional y Nivel de Hacinamiento por Aldeas/Caseríos



Fuente: Elaboración propia con base en datos del INE (2013, 2016).

Tabla 5: Distribución de Viviendas, Hogares y Población por Aldeas/Caseríos

Aldea	Caserio	Total Viviendas	Total Viviendas Particulares	Viviendas Ocupadas	Viviendas Desocupadas	Viviendas Colectivas	Hogares	Población	Hacinamiento
LA PAZ	AGUA FRÍA	26	26	19	7	0	19	92	3.52
LA PAZ	GRAMALITO	6	6	6	0	0	6	24	3.79
LA PAZ	GUACHIPI LÍN	53	53	33	20	0	33	186	3.51
LA PAZ	LA CAÑADA	40	40	23	16	0	23	127	3.21
LA PAZ	LA CIENEGA	5	5	2	2	0	2	15	2.99
LA PAZ	LA CRUCITA	25	25	17	7	0	17	77	3.09
LA PAZ	LA CUEVA DEL LEÓN	13	13	6	6	0	8	28	2.21

Aldea	Caserio	Total Viviendas	Total Viviendas Particulares	Viviendas Ocupadas	Viviendas Desocupadas	Viviendas Colectivas	Hogares	Población	Hacinamiento
LA PAZ	LA CULEBRINA	15	15	11	4	0	14	49	3.26
LA PAZ	LAS MORAS	34	34	20	14	0	21	78	2.33
LA PAZ	LOS CHARCOS	9	9	8	1	0	8	35	4
LA PAZ	MIRAVALLE O MALAIRE	112	111	96	15	1	102	438	3.96
LA PAZ	MONTE ABAJO O MONTE VERDE	14	14	10	4	0	12	58	4.12
LA PAZ	MONTECILLLOS	84	84	70	14	0	71	323	3.85
LA PAZ	SOSOMICHO	8	8	6	1	0	6	24	3.17
LA PAZ	TALPETATES	1	1	1	0	0	1	6	4.99
LA PAZ	TIERRA COLORADA	103	103	85	19	0	86	401	3.88
LA PAZ	EL AGUA CALIENTE	4	4	1	2	0	1	10	2.69
LA PAZ	CERRO BUENA VISTA	15	15	7	7	0	7	45	2.99
LA PAZ	EL CARBONAL	6	6	2	4	0	2	12	2
LA PAZ	VALLECILLO	11	11	6	5	0	6	32	2.79
LA PAZ	LA TABLAZON	9	9	6	2	0	8	34	3.87
LA PAZ	SABANA DE LA CRUZ	4	4	3	1	0	3	10	2.68
LA PAZ	HACIENDA VILLA TONITA	6	6	4	2	0	4	41	6.47
LA PAZ	FINCA IGSA	1	1	1	0	0	1	9	6.98
LA PAZ	CASAS VIEJAS	7	7	4	4	0	4	19	2.49
LA PAZ	FINCA EL POTRERO	3	3	1	1	0	1	8	3.04

Aldea	Caserio	Total Viviendas	Total Viviendas Particulares	Viviendas Ocupadas	Viviendas Desocupadas	Viviendas Colectivas	Hogares	Población	Hacinamiento
LA PAZ	GRUPO CAMPESINO 15 DE MAYO	98	98	77	21	0	80	345	3.51
LA PAZ	LA UNION	56	56	34	22	0	35	163	2.91
CONCEPCIÓN DE SOLUTECA	CONCEPCIÓN DE SOLUTECA	292	292	238	55	0	272	1,221	4.18
CONCEPCIÓN DE SOLUTECA	BUENA VISTA	106	106	88	19	0	112	587	5.52
CONCEPCIÓN DE SOLUTECA	EL NARANJO	149	149	119	30	0	128	624	4.18
CONCEPCIÓN DE SOLUTECA	LAS ARADAS	109	109	97	12	0	103	460	4.21
CONCEPCIÓN DE SOLUTECA	OJO DE AGUA	102	102	77	25	0	90	459	4.5
CONCEPCIÓN DE SOLUTECA	SACA DE AGUA	114	114	97	17	0	109	529	4.62
CONCEPCIÓN DE SOLUTECA	EL ENCINAL # 1	223	223	173	50	0	177	862	3.87
CONCEPCIÓN DE SOLUTECA	POZO ZARCO	26	26	16	10	0	17	82	3.14
CONCEPCIÓN DE SOLUTECA	NUEVO HORIZONTE	5	5	4	1	0	6	29	5.78
CONCEPCIÓN DE SOLUTECA	EL ENCINAL # 2	71	71	66	5	0	68	323	4.54
MATASANO	MATASANO	162	162	123	39	0	124	475	2.94
MATASANO	CALAMATECA	8	8	4	4	0	4	18	2.38

Aldea	Caserio	Total Viviendas	Total Viviendas Particulares	Viviendas Ocupadas	Viviendas Desocupadas	Viviendas Colectivas	Hogares	Población	Hacinamiento
MATASANO	CALAVERAS # 1	67	67	64	4	0	66	259	3.85
MATASANO	HACIENDA ZACATE BLANCO	6	6	3	4	0	3	21	3.28
MATASANO	LOS PLANES	16	16	12	4	0	12	57	3.53
MATASANO	MARCAMANO	12	12	12	0	0	12	67	5.39
MATASANO	PUEBLO VIEJO	40	40	32	7	0	32	140	3.52
MATASANO	QUILOPE RQUE	71	71	56	15	0	56	214	3.02
MATASANO	SABANA REDONDA	17	17	13	4	0	16	60	3.5
MATASANO	PUEBLO NUEVO	34	34	25	9	0	29	137	4.06
MATASANO	CASA BLANCA	7	7	5	1	0	5	25	3.84
MATASANO	15 DE SEPTIEMBRE	9	9	9	0	0	9	37	4.28
MATASANO	CALAVERAS # 2	73	73	55	19	0	55	232	3.16
MATASANO	NUEVO PARAISO	21	21	14	7	0	14	50	2.35
MATASANO	SANTA CRUZ DEL TRIGAL	44	44	40	4	0	44	204	4.67
POTRERILLOS	POTRERILLOS	34	34	31	2	0	31	129	3.84
POTRERILLOS	CHANTÓN O LOS PLANETAS	9	9	4	5	0	4	16	1.85
POTRERILLOS	CAÑAVERAL	6	6	5	1	0	5	31	4.99
SAN JOSÉ DEL PLAYÓN	SAN JOSÉ DEL PLAYÓN	78	78	63	15	0	63	278	3.57
SAN JOSÉ DEL PLAYÓN	EL LIQUIDAMBAR	58	58	44	15	0	46	208	3.57
SAN JOSÉ DEL PLAYÓN	EL PAPAL	5	5	2	2	0	2	9	1.75

Aldea	Caserio	Total Vivien das	Total Viviend as Particul ares	Vivien das Ocupa das	Vivienda s Desocup adas	Vivien das Colecti vas	Hoga res	Poblac ión	Hacinami ento
SAN JOSÉ DEL PLAYÓN	LAGUNET A	29	29	25	4	0	25	91	3.13
SAN JOSÉ DEL PLAYÓN	MONTAÑA EL ZANCUDA L	37	37	22	15	0	22	124	3.33
SAN JOSÉ DEL PLAYÓN	RANCHO QUEMAD O	47	47	46	1	0	51	195	4.12
SAN RAFAEL	SAN RAFAEL	159	159	129	30	0	142	586	3.69
SAN RAFAEL	AGUA CALIENTE	5	5	4	1	0	4	37	7.48
SAN RAFAEL	EL COYOLIT O	37	37	29	9	0	30	141	3.79
SAN RAFAEL	GRUPO PLAYÓN NO.3 O BUENA VISTA	63	63	53	10	0	54	216	3.44
SAN RAFAEL	LA CHORRER A	4	4	4	0	0	4	19	4.99
TEPANGU ARE	TEPANGU ARE	345	343	282	61	1	295	1,363	3.97
TEPANGU ARE	EL ASTILLER O	147	147	132	15	0	139	652	4.44
TEPANGU ARE	EL OCOTAL	41	41	30	11	0	30	140	3.43
TEPANGU ARE	LA CIÉNEGA	23	23	16	6	0	16	82	3.62
TEPANGU ARE	LA GUADALU PE	51	51	47	4	0	50	215	4.21
TEPANGU ARE	LA MINA	17	17	11	6	0	11	46	2.64
TEPANGU ARE	LA PEÑA	93	93	81	12	0	94	412	4.42
TEPANGU ARE	LA VEGA	26	26	19	7	0	20	104	3.99
TEPANGU ARE	LOS NICHOS	37	37	32	5	0	34	175	4.69
TEPANGU ARE	PACHECO	168	168	144	24	0	154	623	3.71

Aldea	Caserio	Total Vivien das	Total Viviend as Particul ares	Vivien das Ocupa das	Vivienda s Desocup adas	Vivien das Colecti vas	Hoga res	Poblac ión	Hacinami ento
TEPANGU ARE	PIEDRA DE MOLER	111	111	92	19	0	92	386	3.49
TEPANGU ARE	PIEDRA PARADA	52	52	47	5	0	49	200	3.82
TEPANGU ARE	PLAN DE SIXTO	20	20	14	6	0	15	66	3.3
TEPANGU ARE	PLAN DEL DURAZNO O ASTILLER O ARRIBA	50	50	40	10	0	42	189	3.79
TEPANGU ARE	PLAN DEL HORNO	11	11	10	1	0	10	56	4.99
TEPANGU ARE	RINCONCI LLO	36	36	20	16	0	21	117	3.23
TEPANGU ARE	SAN ANTONIO DE LA FRATERN IDAD	73	73	62	11	0	65	302	4.11
TEPANGU ARE	GUACHIPI LIN	19	19	15	4	0	15	62	3.33
TEPANGU ARE	PIEDRA CHATA	9	9	6	2	0	7	26	2.99
TEPANGU ARE	EL INGENIO	30	30	24	6	0	24	104	3.49
TEPANGU ARE	LOS MARCOS	2	2	2	0	0	2	6	2.49
TEPANGU ARE	EL DURASNA L	2	2	1	1	0	1	10	3.99
TEPANGU ARE	EL CACHITO	9	9	9	0	0	9	42	4.85
TEPANGU ARE	EL DURAZNO	4	4	2	1	0	2	11	2.99
TIERRA PRIETA	TIERRA PRIETA	121	121	104	16	0	110	496	4.11
TIERRA PRIETA	EL CHAGÜIT ÓN	37	37	25	12	0	30	100	2.69
TIERRA PRIETA	EL TERRERO	27	27	27	0	0	27	188	7.05
TIERRA PRIETA	LAS LIMAS	72	72	49	24	0	53	233	3.23
TIERRA PRIETA	LAS MINITAS	93	93	83	10	0	91	431	4.62

Aldea	Casero	Total Viviendas	Total Viviendas Particulares	Viviendas Ocupadas	Viviendas Desocupadas	Viviendas Colectivas	Hogares	Población	Hacinamiento
TIERRA PRIETA	GRUPO CAMPESIÑO CABAÑAS 87	23	23	17	6	0	20	91	3.89
TIERRA PRIETA	COOPERATIVA UNION Y FUERZA NO1 O LA COLONIA	61	61	47	14	0	51	259	4.25
TIERRA PRIETA	NUEVA GENERACION	44	44	38	6	0	38	191	4.29
YARUMELA	HACIENDA YARUMELA	4	4	3	1	0	3	4	1.01
YARUMELA	LA PALILLERA O LADRILLERA O BARRIO LAS ACACIAS	46	46	31	15	0	32	142	3.11

Fuente: Elaboración propia con base en datos del INE (2013, 2016).

III. Reflexiones

En este estudio se han establecido las principales características demográficas en el municipio de La Paz, que permitirán diseñar políticas públicas municipales orientadas a la población misma como objeto y sujeto del Desarrollo Municipal; así como, a establecer estrategias focalizadas a los grupos de interés en los procesos de Planificación Territorial y que permitirán identificar los proyectos prioritarios con mayor impacto en la población.

El proceso de migración en la zona rural amerita plantear un fuerte orientación ante la expansión y fortalecimiento de los esfuerzos en el sector agrícola el cual dará como resultado, no solamente el aumento de la producción de alimentos, sino más bien, se convertirá en la fuente de generación de empleo productivo para la gente del área rural, servirá de soporte para el eventual desarrollo agroindustrial y para la promoción y producción de productos para la exportación en el mediano y largo plazo.

La interacción de políticas entre las áreas rurales y la urbana exige una intervención de desarrollo ecuánime, es decir, expandir el volumen y ampliar la producción, sin prever los efectos que eso traerá a la ciudad podría llevar a una frustración de quedar en la intencionalidad; peores efectos se producirán si solo se interviene el casco urbano ya que se continuaría una migración de las aldeas hacia la ciudad, aumentando la marginalidad, el desempleo, la inseguridad social, y desalentando, consecuentemente, la producción en el campo. Precisamente que el concepto de integralidad quiere decir también que es necesario atender simultáneamente las necesidades de empleo que existen tanto en el área rural como así también en el área urbana.

Con una pirámide de población ancha en la base y angosta en la parte superior. Es manifiesta la mayoría de los hombres en los primeros grupos de edad, relación que se invierte a partir de los 24 años cuando las mujeres vienen a ser mayoría en cada grupo de edad. Esta característica demográfica va a repetirse en cada grupo poblacional al interior del territorio municipal, producto del efecto de la migración interna e internacional, así como de la mayor mortalidad masculina.

Referencias Bibliográficas

- Asociación de Municipios de Honduras, & Agencia Española de Cooperación Internacional para el Desarrollo. (2012). *Prontuario municipal, Honduras geográfica: Compilación geográfica, histórica y actual de Honduras, sus departamentos y municipios*. EDICIONES RAMSÉS.
- Flores Fonseca, M. A. (2003). *50 años de crecimiento demográfico hondureño* (UNAH & IIES, Eds.).
- Instituto Nacional de Estadísticas. (2013). *Censo de población y vivienda 2013*.
<https://www.ine.gob.hn/V3/baseine/>
- Instituto Nacional de Estadísticas. (2016). *Proyecciones de población 2014 - 2030*.
<https://www.ine.gob.hn/V3/baseine/>
- Programa de las Naciones Unidas para el Desarrollo. (2022). *Atlas de desarrollo humano: Desequilibrios y potencialidades regionales*.
<https://www.undp.org/es/honduras/publications/atlas-de-desarrollo-humano-desequilibrios-y-potencialidades-regionales>
- Programa de las Naciones Unidas para el Desarrollo. (2022). *Informe de desarrollo humano: Honduras 2022*.
<https://www.undp.org/es/honduras/publications/informe-de-desarrollo-humano-de-honduras>
- Secretaría de Derechos Humanos, Justicia, Gobernación y Descentralización. (2014). *Categorización municipal en Honduras*.
- Secretaría de Gobernación, Justicia y Descentralización. (2020). *Categorización municipal*.
- Secretaría de Gobernación y Justicia. (2007). *Categorización municipal*.
- Secretaría de Salud. (2020). *Anuario estadístico 2020*.
<https://www.salud.gob.hn/site/index.php/estadistica>
- Sistema Integral de Atención al Migrante Retornado. (2022). *Hondureños retornados: Migrantes por ubicación*.
<https://www.ceniss.gob.hn/migrantes/MigrantesEstadisticas.aspx>