

Perfil Sociodemográfico de Petoa, Santa Bárbara

2022



IIES
INSTITUTO DE INVESTIGACIONES
ECONÓMICAS Y SOCIALES



OEE
Observatorio Universitario
Económico y de Emprendimiento



UNAH
UNIVERSIDAD NACIONAL
AUTÓNOMA DE HONDURAS

con el apoyo interinstitucional de:

G
Gobernación, Justicia
y Descentralización

INE
INSTITUTO
NACIONAL DE
ESTADÍSTICAS

G
Estadísticas



Asociación
de Municipios
de Honduras



Perfil Sociodemográfico de Petoa, Santa Bárbara 2022

Esta publicación se ha elaborado con el apoyo financiero del Fondo de Población de las Naciones Unidas (UNFPA) y la colaboración interinstitucional del Instituto Nacional de Estadísticas (INE), la Asociación de Municipios de Honduras (AMHON) y la Secretaría de Gobernación, Justicia y Descentralización (SGJD).

El contenido técnico y las opiniones vertidas en este documento son responsabilidad exclusiva de los autores y no necesariamente representan la opinión del Fondo de Población de las Naciones Unidas.

El IIES-UNAH autoriza la reproducción total o parcial de las gráficas, tablas y demás cifras de esta publicación, siempre que se mencione debidamente la fuente. Sin embargo, el IIES no se responsabiliza de manera alguna por la manipulación, interpretación y uso de esta información por parte de terceros.

Esta publicación debe ser citada de la siguiente manera:

Universidad Nacional Autónoma de Honduras. (2022). *Perfil Sociodemográfico de Petoa, Santa Bárbara 2022*. Tegucigalpa: IIES-UNAH.

Equipo de investigación:

Director Instituto de Investigaciones Económicas y Sociales (IIES):

Ricardo Matamoros

Coordinador Observatorio Universitario Económico y de Emprendimiento (OEE):

Sergio Zepeda

Autor e Investigador Invitado:

David Carías Dávila

Autor e Investigador Principal:

Henry Osorto Ruíz

Asistentes de Investigación:

América Vargas

Virginia Reyes

Ixchel Paz

Publicado en Tegucigalpa, Honduras; noviembre 2022

CONTENIDO

I. Introducción.....	1
II. Población del Municipio.....	2
2.1 Información General Municipio de Petoa, Santa Bárbara al 2022.....	2
2.2 Categorización Municipal	3
2.3 Localización y Colindancias	5
2.4 Dinámica Demográfica.....	5
2.4.1 Crecimiento Poblacional.....	6
2.4.2 Distribución Espacial de la Población	7
2.4.3 Estructura Demográfica.....	8
2.4.4 Población en Edad de Trabajar	10
2.4.5 Características de la Población	12
2.4.6 La Migración Municipal.....	13
2.4.7 Enfermedades	14
2.5 Índice de Desarrollo Humano	15
2.6 Vivienda.....	19
2.6.1 Vivienda Urbana	19
2.6.2 Vivienda Rural	21
III. Reflexiones.....	29
Referencias Bibliográficas	30

Índice de Tablas

Tabla 1: Información General del Municipio.....	2
Tabla 2: Categorizaciones Municipales 1992 - 2020	5
Tabla 3: Indicadores Municipales del Atlas de Desarrollo Humano	18
Tabla 4: Distribución de Viviendas, Hogares y Población por Barrios y Colonias.....	20
Tabla 5: Distribución de Viviendas, Hogares y Población por Aldeas/Caseríos	21

Índice de Gráficos

Gráfico 1: Población y Crecimiento Poblacional del Municipio	6
Gráfico 2: Distribución Urbano-Rural del Municipio al 2022	7
Gráfico 3: Distribución de la Población por edades y dominio al 2022.....	8
Gráfico 4: Distribución de la población del Municipio por grupo etario al 2022.....	9
Gráfico 5: Pirámide Poblacional del Municipio a 2022	10
Gráfico 6: Distribución poblacional del municipio por edades y grupo etario al 2022	11
Gráfico 7: Población Económicamente Activa y Ocupación del Municipio a 2022.....	12
Gráfico 8: Distribución de la escolaridad en el municipio a 2022	13
Gráfico 9: Migrantes retornados del municipio de 2016 a 2021.....	14
Gráfico 10: Enfermedades a nivel departamental de 2016 a 2020	15
Gráfico 11: Desempeño de Indicadores del IDH del Municipio	16
Gráfico 12: Comparación IDH municipal, departamental y nacional	17
Gráfico 13: Distribución Poblacional y Nivel de Hacinamiento por Barrios y Colonias	20
Gráfico 14: Distribución Poblacional y Nivel de Hacinamiento por Aldeas/Caseríos...	21

I. Introducción

El presente “Perfil Sociodemográfico de Petoa 2022”, tiene como propósito establecer los lineamientos esenciales para impulsar las bases de políticas públicas municipales que tengan como objeto primario el potenciar los recursos humanos en el Municipio de Petoa, estableciendo un vínculo entre las responsabilidades sobre el desarrollo económico local y los papeles claves del gobierno municipal como promotor del desarrollo y facilitador del proceso mismo.

En cuanto a las actividades como promotor del desarrollo, el gobierno municipal deberá en primer lugar, estimular las actividades económicas que realizan la población, también promover nuevas prácticas de trabajo y alternativas de negocios e identificar plenamente las actividades económicas para el futuro del municipio. Por otra parte, como facilitador, el gobierno municipal, deberá impulsar un proceso de colaboración institucional en el desarrollo local y describir los complejos vínculos que motivan las actividades económicas en el municipio, así como también medir los impactos más importantes de sus actividades, promocionar un desarrollo integral con la cooperación de los grupos de empresarios, productores, microempresarios, emprendedores y la municipalidad y proponer la orientación del potencial local.

El esquema del documento se concentró en identificar las características de los recursos humanos de Petoa, Santa Bárbara a fin de definir el potencial económico y social de la zona de influencia del municipio, identificando su potencial humano, su posición geográfica, entre otras, con el propósito de cuantificar las necesidades de trabajo en la ciudad y en la zona rural, e identificar los agentes facilitadores del desarrollo económico.

Por último, el documento logra cuantificar la distribución de la población a nivel de barrio y colonia en la zona urbana y de aldea y caserío en la zona rural, con ello los formuladores de política podrán cuantificar los impactos en la implementación de sus políticas municipales teniendo a los seres humanos los verdaderos y únicos objetos del Desarrollo.

II. Población del Municipio

2.1 Información General Municipio de Petoa, Santa Bárbara al 2022

Tabla 1: Información General del Municipio

Extensión Territorial	209.9 Km ²			
Población proyectada al 2022, según los datos censales del 2013	Petoa cuenta con 13,121 habitantes de los cuales 6,728 son hombres, un 51.28% y 6,393 mujeres un 48.72%. El 86.24% de la población es rural y 13.76% establecida en área urbana.			
Densidad Poblacional 2022, según los datos censales del 2013	Petoa presenta una densidad de 63 personas por km ² . La densidad departamental es de 96 personas por km ² (483,207 pob. 2022 y 5,024 km ² de extensión territorial).			
Vivienda al 2022, según censo 2013	En Petoa se estiman 3,707 viviendas, de las cuales están ocupadas 3,031			
Correo Electrónico al 2022 según censo 2013	En Petoa el 3.6% de la población cuenta con correo electrónico. El promedio departamental es de 6.6%			
Celular al 2022 según censo 2013	El 48.8% de la población de Petoa cuenta con celular. El promedio departamental es de 52.2%			
	Población más de 15 años PEA 3,912	Petoa	Departamental	
Población Económicamente Activa (PEA) al 2022. Población de más de 15 años, según censo del 2013	Empleado Privado	37.63%	30.6%	
	Empleado Público	3.71%	5.83%	
	Empresario	1.76%	2.15%	
	Cuenta Propia	42.5%	40.49%	
	Trabajador Familiar	3.16%	6.99%	
	Empleado Doméstico	1.68%	2.9%	
	Trabajador no Remunerado	0.18%	0.74%	
	Otra	9.37%	10.31%	
Programa de las Naciones Unidas para el Desarrollo, Honduras 2022	IDH	0.576		
	Ingreso per cápita	US\$ 3,237		
	Índice de Salud	0.85		
	Esperanza de Vida al Nacer	75.4		
Tasa de Analfabetismos al 2022, según censo del 2013	24.8% a nivel municipal. 25% en Hombres y 24.6% en Mujeres El promedio departamental es 22.2%			
	Población más de 10 años, Nivel Educativo	Frecuencia	Petoa	Departamental
Nivel Educativo, población de más de 10 años, según censo del 2013 proyectado a 2022	Ninguno	1,854	18.17%	18.61%
	Alfabetización	153	1.5%	0.93%
	Pre-básica	14	0.14%	0.17%
	Básica	6,790	66.56%	61.25%
	Secundaria	1,274	12.49%	16.47%
	Superior	109	1.07%	2.48%
	Postgrado	7	0.07%	0.1%

Fuente: Elaboración propia con base en datos del INE (2013, 2016) y el PNUD (2022).

2.2 Categorización Municipal

Con relación a los antecedentes del municipio y las categorizaciones municipales, es importante evidenciar la historia que ha tenido Petoa en cada una de las iniciativas por clasificar los logros y niveles de desarrollo alcanzados por el municipio derivados del desempeño de los gobiernos locales. Desde este enfoque es posible dar cuenta de cinco categorizaciones realizadas, las cuales han compartido la filosofía de evaluar y clasificar el accionar, condiciones y capacidades de las municipalidades, así como los resultados transversalizados en el desarrollo socioeconómico del territorio.

La primer categorización municipal fue llevada a cabo en 1992 por la Comisión de Modernización del Estado, adscrita a la Presidencia de la República con el apoyo del PNUD (Secretaría de Gobernación y Justicia, 2007), la cual tenía como propósito ayudar a identificar las necesidades institucionales de las alcaldías y potenciar el desarrollo por medio las competencias conferidas en la Ley de municipalidades (Secretaría de Gobernación, Justicia y Descentralización, 2020). En ese sentido fueron establecidas cuatro categorías de municipalidades: de Administración Altamente Especializadas (A), Administración Organizada (B), Administración Medianamente Organizada (C), Administración Simple (D).

La segunda categorización se realizó en 1999 por la SGJ por medio del Programa de Transición y Protección Social, como una respuesta a la necesidad de sistematizar la información municipal de aquel entonces, de modo que se lograra una modernización de las herramientas de fortalecimiento institucional teniendo en cuenta las diferencias estructurales y territoriales de las municipalidades. Esta nueva herramienta de clasificación disponía (al igual que la anterior) de cuatro categorías con un enfoque orientado al nivel socioeconómico de los municipios, a saber: Mayor Capacidad (A), Intermedios (B), Pobres (C) y Muy Pobres (D).

La tercer categorización elaborada por la SGJ fue realizada en 2007, en ella se estableció un modelo cuantitativo que permitía evaluar el comportamiento intertemporal de las finanzas municipales a través de cuatro indicadores resumidos en una dimensión llamada Índice de la Municipalidad, así como el nivel de desarrollo del territorio por

medio de cinco indicadores que conformaban el Índice del Municipio; con la suma de ambos se crea el Índice de Desarrollo Municipal (SGJ, 2007). Análogamente se establecieron cuatro categorías de municipios de acuerdo a intervalos del IDM: Avanzadas (A), Avance Intermedio (B), Poco Avance (C) y Sin Avance (D).

La cuarta categorización fue elaborada en el 2014, la cual daba continuidad a la filosofía de la categorización de 2007 siguiendo un modelo bidimensional con el Índice del Municipio y el Índice de la Municipalidad para conformar el IDM (Secretaría de Derechos Humanos, Justicia, Gobernación y Descentralización, 2014). Sin embargo, este índice tuvo cambios metodológicos en cuanto al número de indicadores y la medición de los mismos, pero mantuvo el enfoque de establecer cuatro categorías, en esta ocasión enfocado en el nivel de desempeño de las municipalidades, a saber: Alto Desempeño (A), Desempeño Satisfactorio (B), Bajo Desempeño (C) y Desempeño Crítico (D).

La Categorización elaborada en el 2020 la cual daba continuidad a la filosofía de la categorización de 2007 siguiendo un modelo bidimensional con el Índice del Municipio y el Índice de la Municipalidad para conformar el IDM (SGJD, 2020). Este índice mantuvo el marco metodológico del 2007 en cuanto al número de indicadores y la medición de los mismos y mantuvo el enfoque de establecer cuatro categorías, en esta ocasión enfocado al carácter bidimensional del indicador, uno territorial y el otro que mide el desempeño de las municipalidades, a saber: Desarrolladas (A), En Desarrollo (B), En Crecimiento (C) y Crecimiento Lento (D).

En la Tabla 2 se muestra la categoría obtenida por Petoa en cada una de las categorizaciones descritas.

Tabla 2: Categorizaciones Municipales 1992 - 2020

Categorización	Índice del Municipio	Índice de la Municipalidad	Índice de Desarrollo Municipal	Categoría	Descripción
Categorización 1992	-	-	-	D	Administración Simple
Categorización 1999	-	-	-	C	Pobres
Categorización 2007	17.3	8.67	25.97	C	Poco Avance
Categorización 2014	26.19	31.24	57.43	C	Bajo Desempeño
Categorización 2020	23.59	8.27	31.86	C	En Crecimiento

Fuente: Elaboración propia con base en datos de la SGJD (2020).

2.3 Localización y Colindancias

El Municipio de Petoa se encuentra localizado en el departamento de Santa Bárbara, de la República de Honduras, cuyas coordenadas son: 15.27 Latitud Norte y -88.29 Longitud Oeste del meridiano de GREENWICH. El territorio se encuentra a una altura de metros sobre el nivel del mar y a una distancia de aproximadamente 136.4 Km de la Capital de la República; a 33.2 Km de San Pedro Sula que es el centro industrial del país; a 69.99 Km de la ciudad de Puerto Cortés principal salida marítima del país al mundo y a 105.28 Km en donde se ubica el Aeropuerto Internacional de Palmerola.

Petoa cuenta con una extensión territorial del 209.9 Km². Ubicado en una localidad plana distante, a cuatro kilómetros del río Jicatuyo. Posee las siguientes colindancias, al Norte: municipio de San Luis y San José de Colinas; al Sur: municipio de San Nicolás; al Este: municipio de Santa Bárbara y al Oeste: municipio de Atima (Asociación de Municipios de Honduras & Agencia Española de Cooperación Internacional para el Desarrollo, 2012).

2.4 Dinámica Demográfica

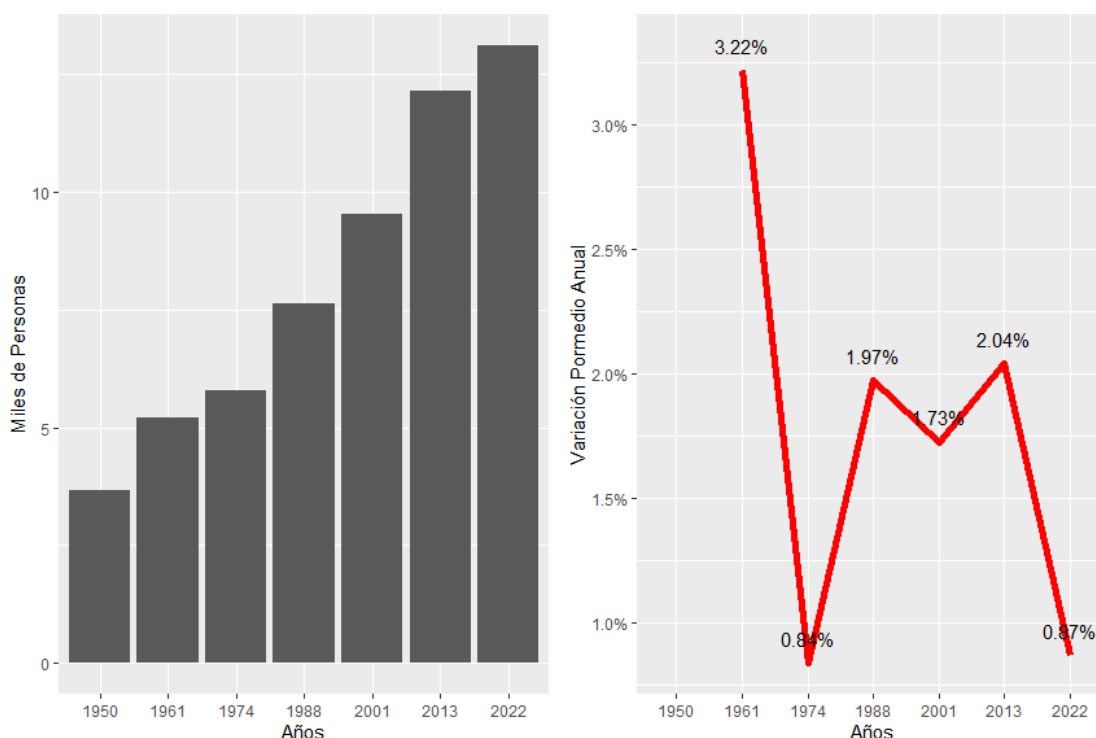
Siendo la Población un elemento indispensable en la formulación de cualquier marco estratégico de planificación municipal se ha considerado estudiar brevemente los aspectos demográficos del municipio, ya sea en cuanto el crecimiento poblacional, la

estructura de edades, el fenómeno de la Población Económicamente Activa, lo mismo que las características migratorias del municipio.

2.4.1 Crecimiento Poblacional

El Municipio de Petoa ha presentado una dinámica de crecimiento moderada dado con relación al crecimiento promedio de la población nacional, puesto que desde el censo de 1950 al de 2013, la tasa de crecimiento promedio anual ha sido de 1.92%, mientras que en la nacional fue del 3.3%. En este sentido y tomando en consideración el comportamiento mostrado en los censos poblacionales de 1950, 1961, 1974, 1988, 2001 y 2013, y las características de los flujos migratorios, se ha estimado una población del municipio en el año 2022 de 13,121 habitantes, de los cuales 6,728 son hombres (51.28%) y 6,393 mujeres (48.72%).

Gráfico 1: Población y Crecimiento Poblacional del Municipio¹

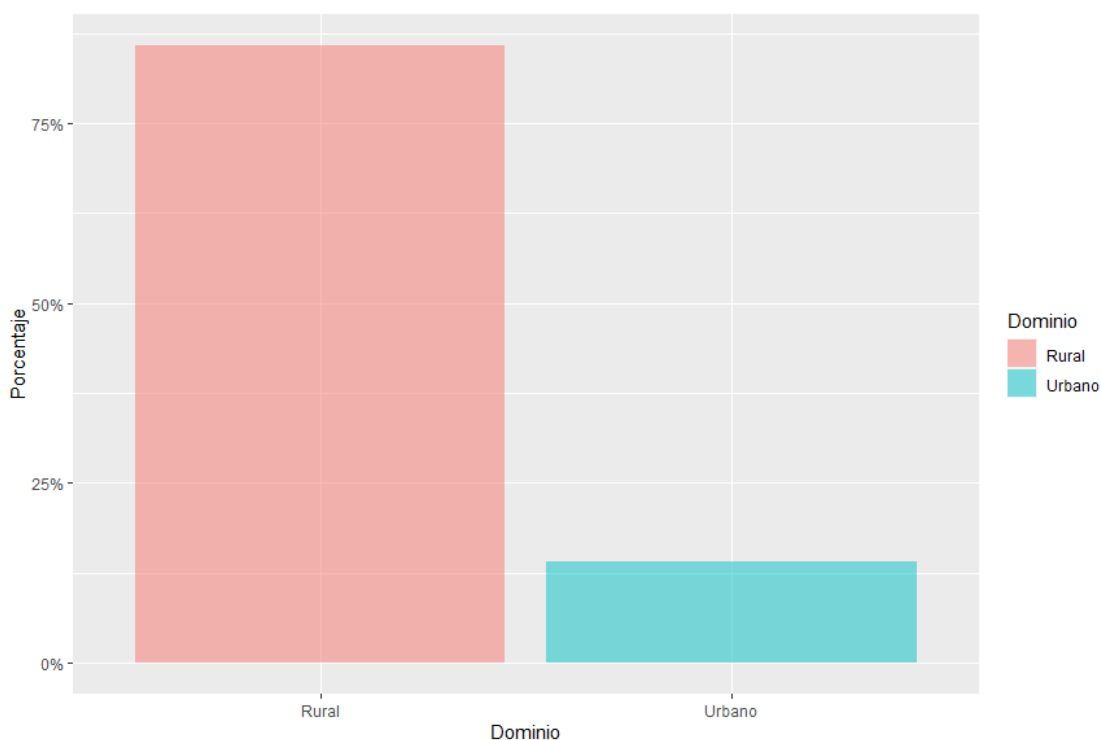


Fuente: Elaboración propia con base en datos del INE (2013, 2016) y Flores Fonseca (2003).
1/Una curva de tasa de crecimiento en disminución mayor a cero, indica que la población ha crecido en menor nivel en comparación al periodo anterior.

2.4.2 Distribución Espacial de la Población

Teniendo en cuenta las características socioeconómicas del municipio el 85.88% de la población se ubica en la zona rural y el 14.12% se encuentra establecida en el área urbana. Considerando que en el censo de 2013 la población rural era de 10,593 personas y la urbana de 1,526, se estima que las variaciones promedio anual son de 0.78% en el área rural y de 2.45% en el área urbana, dado que la proyección al 2022 es de 11,268 y 1,852 personas en que las áreas rural y urbana respectivamente.

Gráfico 2: Distribución Urbano-Rural del Municipio al 2022

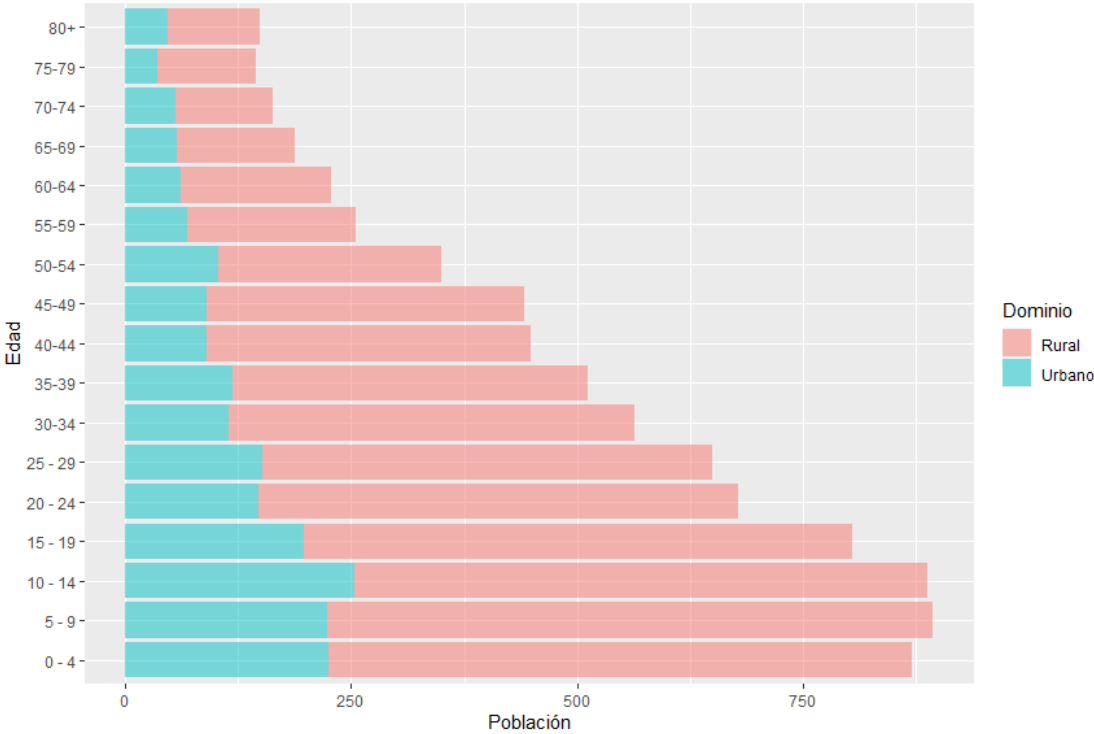


Fuente: Elaboración propia con base en datos del INE (2013, 2016).

Basado en los resultados del Censo del 2013, la población de Petoa se encuentra asentada en 5 barrios del casco urbano; y en 14 aldeas y 121 caseríos del sector rural. Por otra parte, la densidad poblacional es la relación entre la población y el área municipal; en este sentido, Petoa presenta una densidad de 63 personas por km². La distribución de la población por área geográfica y por estructura de edades, permite a

los tomadores de decisiones implementar políticas públicas focalizadas en los grupos de interés, sean estas dirigidas a la protección de la niñez, seguridad alimentaria y nutrición, así como el impulso de la escolaridad por zona geográfica, o a las políticas de generación de empleo y protección de los adultos mayores.

Gráfico 3: Distribución de la Población por edades y dominio al 2022



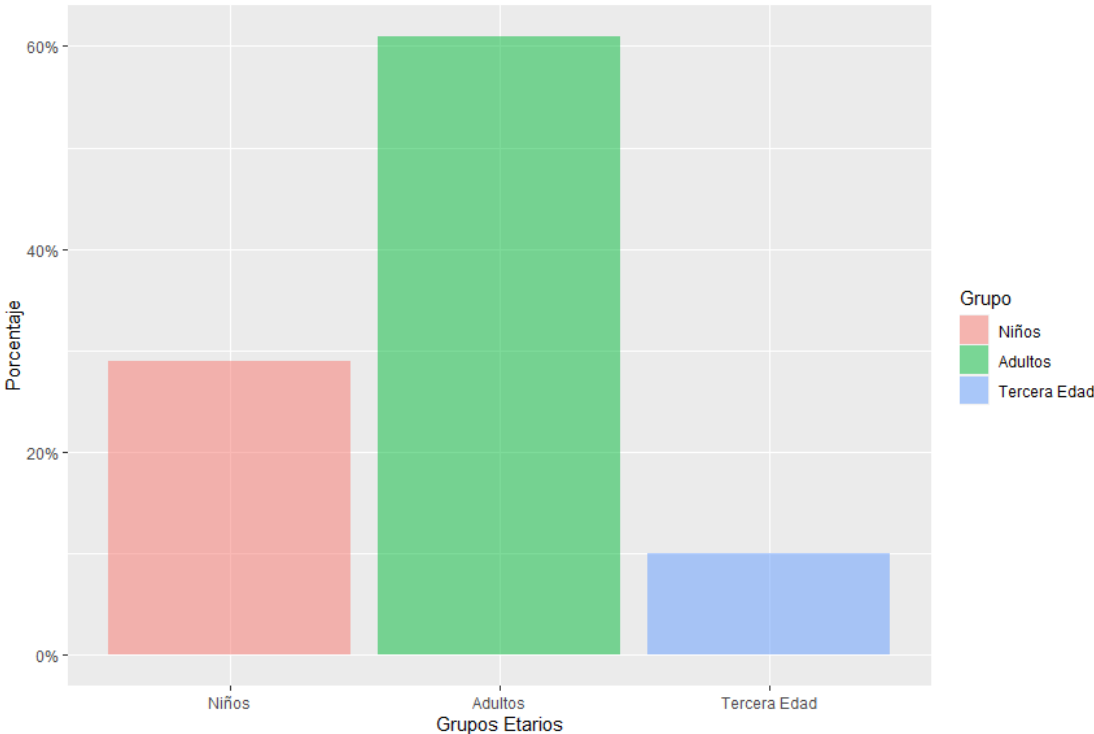
Fuente: Elaboración propia con base en datos del INE (2013, 2016).

2.4.3 Estructura Demográfica

La desagregación de la población por grupos de edad indica que el 29.05%, unos 3,813 habitantes al 2022, tienen menos de 14 años, es decir que son jóvenes y niños; el 10.32% tienen más de 60 años, personas de la tercera edad (unos 1,354 persona) y el 60.63% de la población son adultos en edad de trabajar o hábiles, entre 15 y 59 años, los cuales se proyectan para el 2022 en 7,957 personas, que pueden estar activos o inactivos.

Otro aspecto importante de puntualizar, dentro de la composición de edades, es el hecho que los habitantes del municipio son muy jóvenes, dado que el 56.45% del total de población es menor a 30 años (7,409 personas al 2022). Por lo tanto, existe una alta relación de dependencia, en vista que la población en edad de trabajar mantiene al 45.76% de la población, que son el 38.41% de la población joven, menor a 20 años (5,041) y el 7.35% de la población mayor a 60 años.

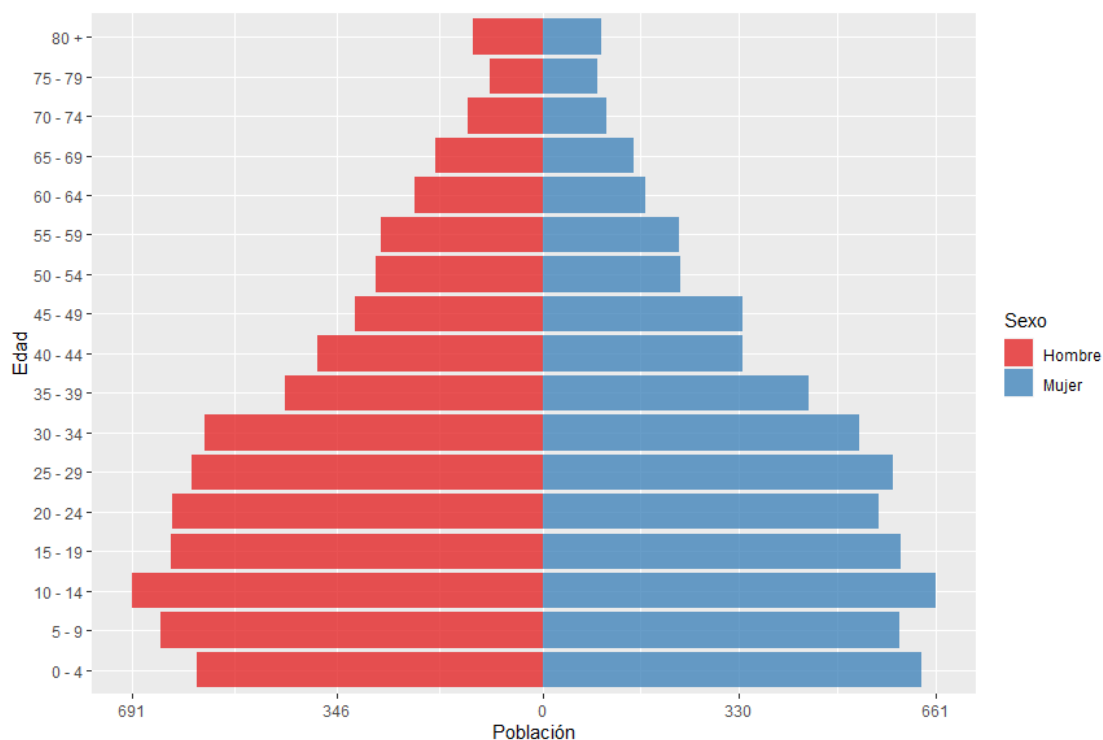
Gráfico 4: Distribución de la población del Municipio por grupo etario al 2022



Fuente: Elaboración propia con base en datos del INE (2013, 2016).

Dentro del 56.45% de los jóvenes (< 30 años), un 29.05% es población infantil (0 - 14 años); de los cuales alrededor de 9.47% se encuentran en edad escolar, es decir niños entre 5 a 9 años, mientras los que requieren educación básica, o sea niños entre 10 a 14 años, son alrededor del 29.05%; lo anterior demuestra que más de un tercio de la población de Petoa son niños a los cuales hay que proteger, nutrir y educar para garantizar las estructuras productivas del municipio.

Gráfico 5: Pirámide Poblacional del Municipio a 2022

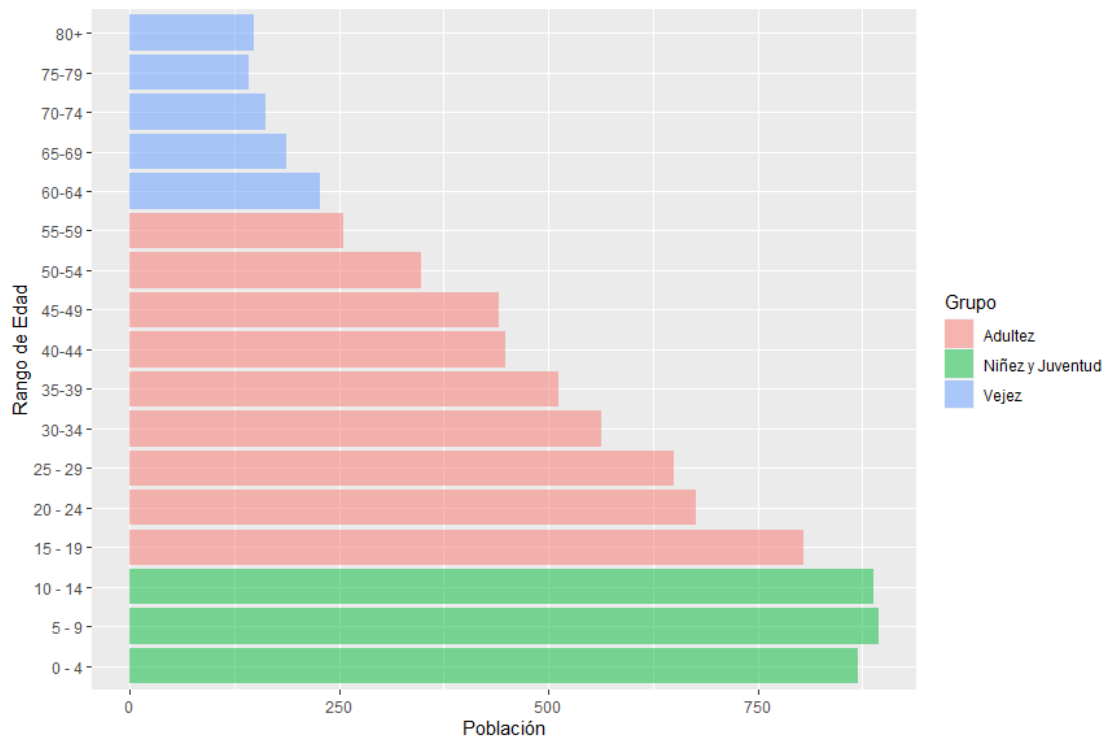


Fuente: Elaboración propia con base en datos del INE (2013, 2016).

2.4.4 Población en Edad de Trabajar

Para el año 2022, se estima que la población en edad de trabajar (15 a 59 años) es de 7,957 habitantes; no obstante, se conoce que, de este grupo poblacional, una parte es considerada como población inactiva o pasiva laboralmente; dentro de los cuales se identifican las personas que se dedican al trabajo doméstico, los estudiantes, los pensionados o jubilados, los discapacitados permanentemente, los jóvenes que ni estudian ni trabajan (NINI's), entre otros. El otro grupo es conocido como la Población Económicamente Activa (PEA) y se caracteriza por las personas que se encuentran trabajando, generando ingresos o buscando trabajo activamente.

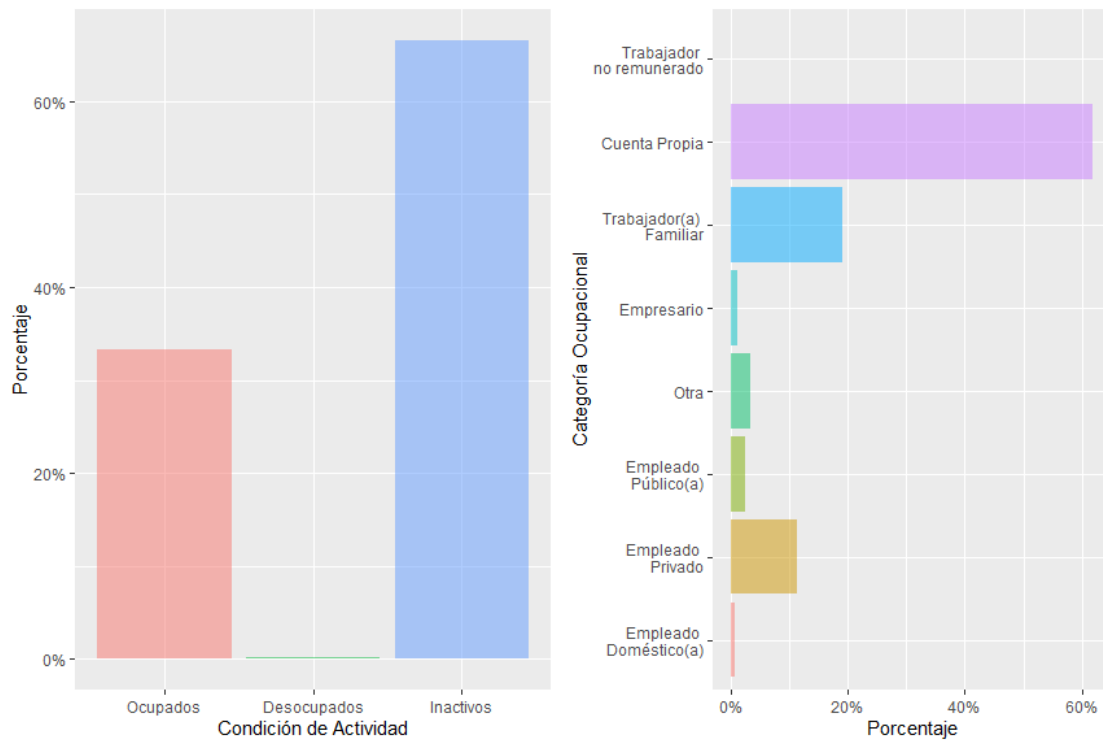
Gráfico 6: Distribución poblacional del municipio por edades y grupo etario al 2022



Fuente: Elaboración propia con base en datos del INE (2013, 2016).

La población en edad de trabajar del municipio lo compone un 60.63% de la población, de los cuales 18.41% está comprendido en los grupos de 15 a 24 años y un 24.09% se encuentran entre las edades de 25 a 39 años y un 18.13% se encuentra entre los 40 a 59 años. Con lo anterior, se estima que el 42.5% de la población, potencialmente activa de Petoa, es joven y por lo tanto amerita impulsar políticas públicas orientadas a la educación, media, superior y a la formación profesional que potencialice habilidades.

Gráfico 7: Población Económicamente Activa y Ocupación del Municipio a 2022

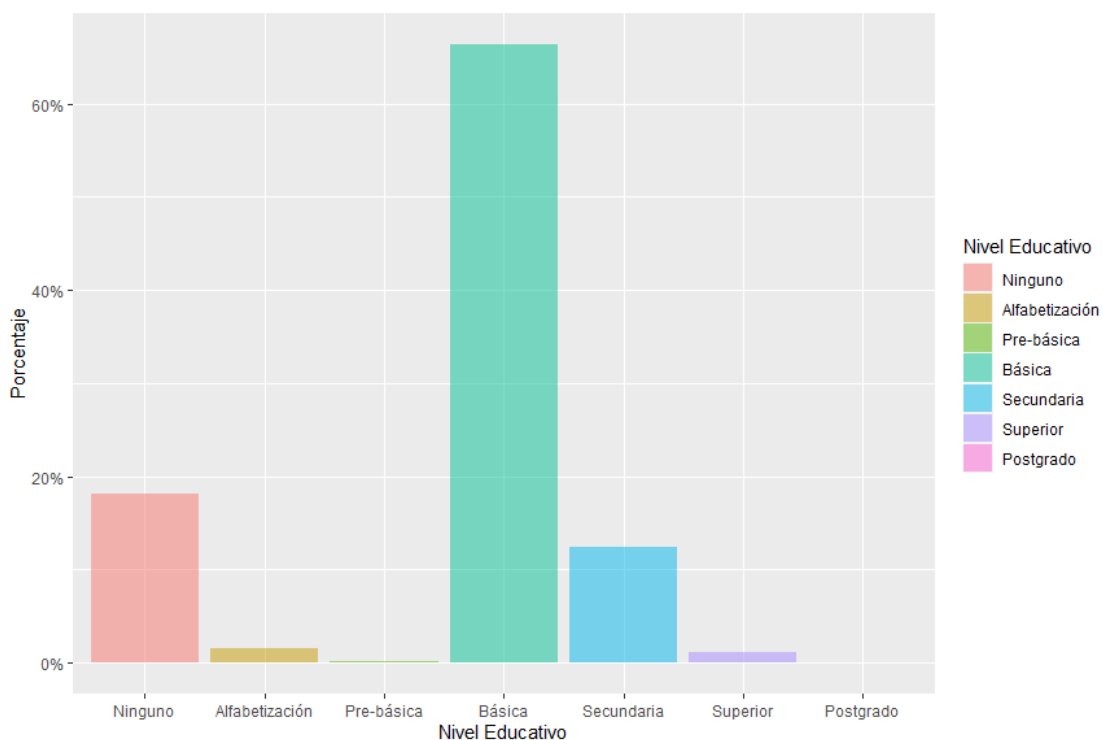


Fuente: Elaboración propia con base en datos del INE (2013, 2016).

2.4.5 Características de la Población

Las estimaciones de la población de 10 años y más para Petoa, por nivel educativo, reflejan debilidades en cuanto a calidad de los recursos humanos del municipio para ser productivo en un esquema competitivo. En este sentido, de las 7,957 personas que conforman la población en edad de 15 a 59 años, un 10.73% ha cursado la educación secundaria y los que han culminado los estudios superiores son un 1.02%; no obstante, los habitantes calificados a nivel de postgrado tan solo alcanzan un 0.05%. En Petoa, la mayoría de la población solamente ha cursado la educación básica en un 66.4% y el nivel de analfabetismo es del 18.13%.

Gráfico 8: Distribución de la escolaridad en el municipio a 2022

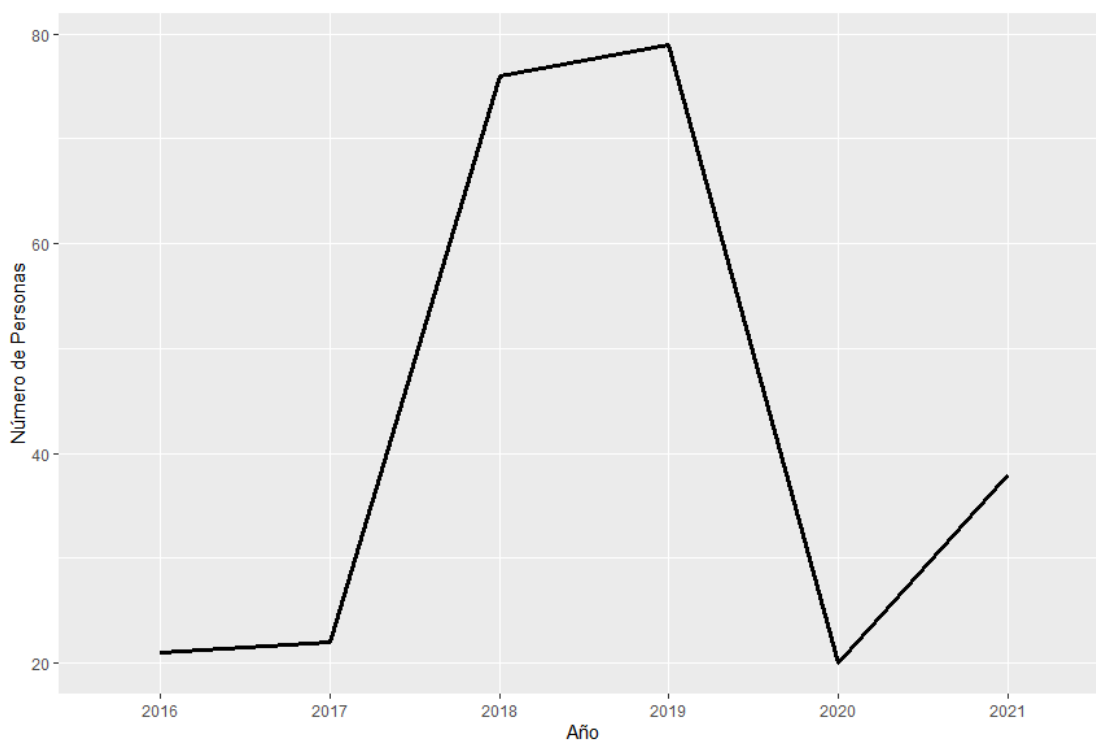


Fuente: Elaboración propia con base en datos del INE (2013, 2016).

2.4.6 La Migración Municipal

Teniendo como base el Sistema Integral de Atención al Migrante Retornado (2022), los indicadores migratorios en el municipio registraron en el periodo 2016-2021 un aumento del 12.59% de emigrantes retornados; se estima que desde el 2016 a 2021 han retornado 256, de los cuales 92.24% son hombres y 7.76% son mujeres, resulta oportuna destacar que esta relación establece que el 14.45% son niños; por otro lado, se determinó que Petoa representa el 0.07% de los hondureños retornados a nivel municipal.

Gráfico 9: Migrantes retornados del municipio de 2016 a 2021

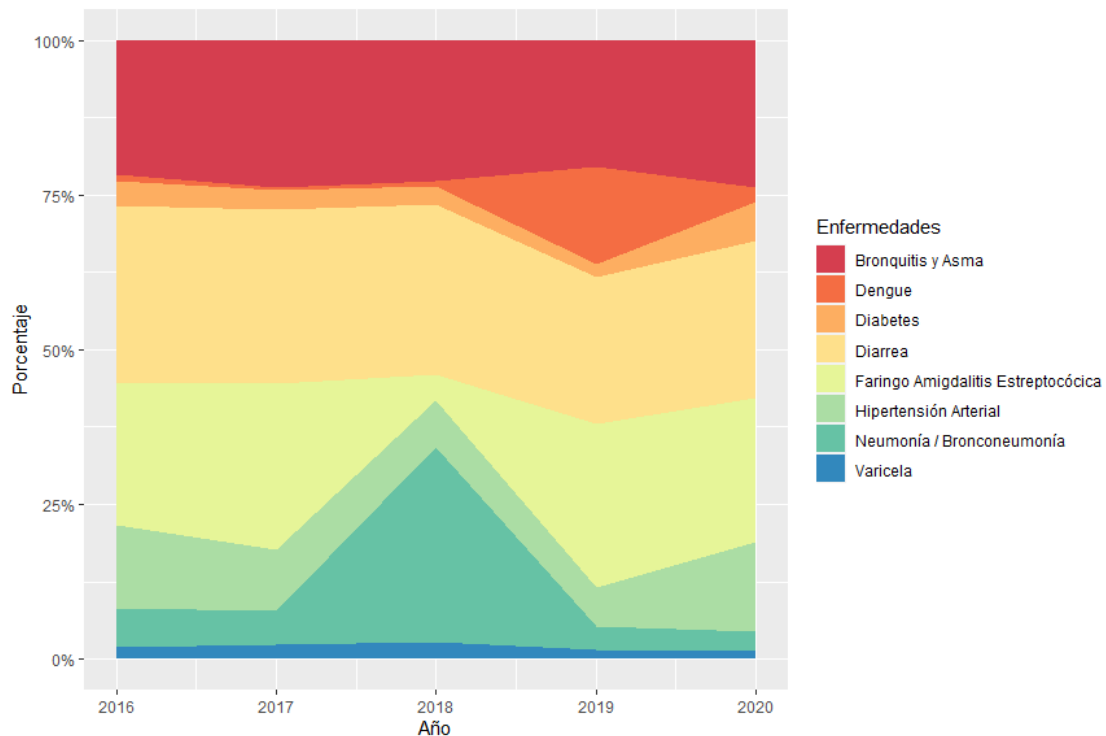


Fuente: Elaboración propia con base en datos del SIAMIR (2022).

2.4.7 Enfermedades

A manera de contar con un acercamiento de las principales enfermedades del municipio, es posible tener una idea muy amplia, o bien, inferir sobre estas, por medio del comportamiento mostrado a nivel departamental, las cuales han sido detalladas por la Secretaría de Salud en: Diarrea, Bronquitis y Asma, Neumonía / Bronconeumonía, Faringo Amigdalitis Estreptocócica, Dengue, Varicela, Hipertensión Arterial, Diabetes, entre otras.

Gráfico 10: Enfermedades a nivel departamental de 2016 a 2020



Fuente: Elaboración propia con base en datos de la SESAL (2020).

2.5 Índice de Desarrollo Humano

La construcción del Informe de Desarrollo Humano 2022 fue para el Programa de Naciones Unidas un proceso colectivo y desafiante en un contexto de multicrisis en todo el país, afectado por la debilidad democrática, una imperiosa reconstrucción institucional, una profunda debilidad económica, vulnerable ante desastres naturales y afectada por una pandemia mundial, todo esto en el marco del bicentenario de la República de Honduras (1821-2021). Este instrumento permite aportar elementos de juicio a los tomadores de decisiones en la Corporación Municipal, para impulsar políticas públicas que dinamicen el crecimiento económico que reduzca las desigualdades y la pobreza de los ciudadanos.

El IDH se compone de tres dimensiones básicas del desarrollo humano, a saber: salud, educación e ingreso, que provienen de cuatro indicadores básicos, 1. Esperanza de vida al nacer, 2. Años esperados de escolaridad, 3. Años promedio de escolaridad y 4. Ingreso per cápita. Para el caso del Municipio de Petoa, Santa Bárbara el IDH 2009 fue de 0.631 en el puesto 148 de los 298 municipios del país, ya para el informe del 2022, Petoa ocupa la posición 138 obteniendo un índice de 0.576.

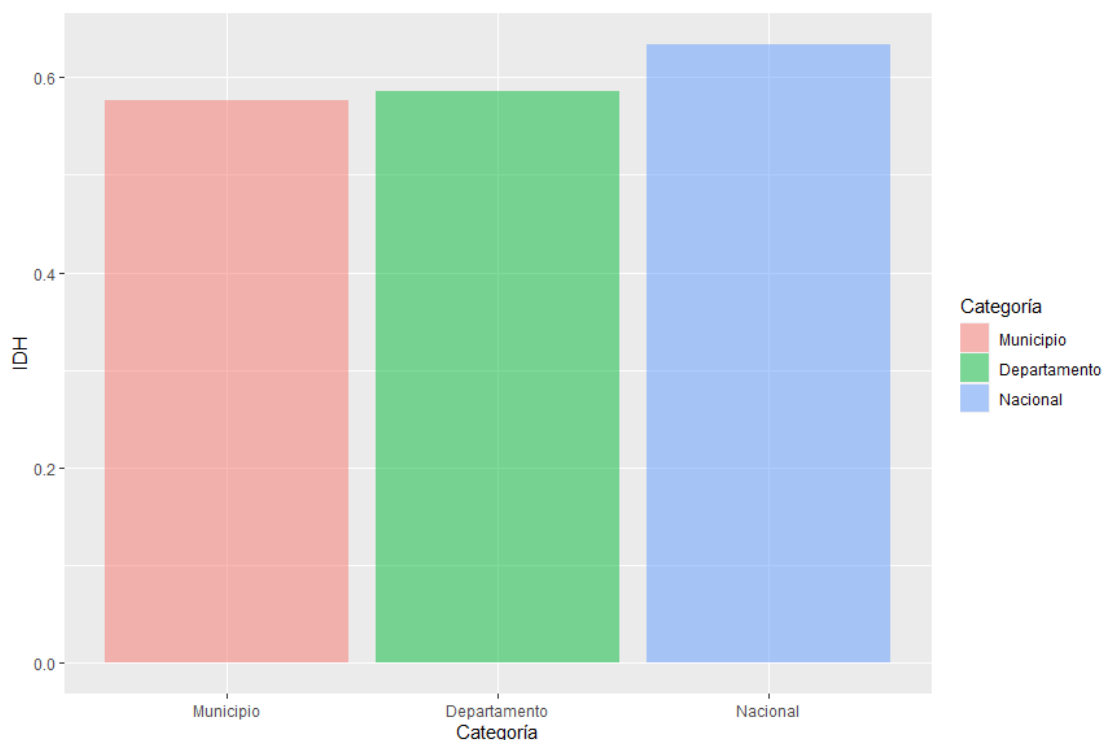
Gráfico 11: Desempeño de Indicadores del IDH del Municipio



Fuente: Elaboración propia con base en datos del PNUD (2022).

De acuerdo con la clasificación del IDH 2022, el municipio de Petoa presenta un nivel Medio de desarrollo humano. Comparativamente en términos de desagregación territorial, es importante resaltar que el IDH del municipio es menor que el IDH departamental de Santa Bárbara el cual alcanzó un índice del 0.586 mientras que el índice nacional fue de 0.634.

Gráfico 12: Comparación IDH municipal, departamental y nacional



Fuente: Elaboración propia con base en datos del PNUD (2022).

En cuanto al primer componente de la esperanza por una vida más longeva se confirma mejores condiciones de nutrición y salud entre la población de Petoa ya que para el 2009 este indicador fue de 72.44 años y para el 2022 fue de 75.4 años. En tanto, el componente de educación es importante porque los conocimientos, sobre todo si son de calidad, son imprescindibles para tener una vida productiva en la sociedad moderna y, de esta forma, contribuir al desarrollo del municipio.

En este caso en el 2009 los años esperados de escolaridad es de 40.36% de 7 años o más y para el 2022 fue de 42.8. En consecuencia, los años promedio de escolaridad en el municipio son de 4 años de estudios, siendo de 10.1 los años esperados de escolaridad. Finalmente, el ingreso per cápita se utiliza para conocer, aproximadamente, la riqueza material de los vecinos en el municipio, en este sentido el Ingreso estimado per cápita anual para el 2009 fue de 2,153.87 dólares al año, ya para el informe del 2022 esta cifra se reportó en US\$ 3,237 al año.

Otros indicadores relevantes identificados en el IDH del 2022 son el cálculo de la pobreza por medio del Índice de Necesidades Básicas Insatisfechas, en donde se cuantificó que el 55% de la población de Petoa reporta al menos tres necesidades latentes. En el sector de salud, los datos relevantes es que desde el 2010 al 2019 se reportaron 406 partos de adolescentes, que se han registrado 1 suicidios del periodo 2014 al 2019 y las muertes por accidentes de tránsito fueron de 17 en el mismo periodo.

Tabla 3: Indicadores Municipales del Atlas de Desarrollo Humano

Geo.Código	1615	Retornos	0.2
Departamento	Santa Bárbara	Partos de adolescentes	406
Municipio	Petoa	Suicidios	1
Ranking según el IDH	138	Muertes por accidentes de tránsito	17
Clasificación según el IDH	Medio	Tasa de matrícula bruta	74.8
Índice de Desarrollo Humano	0.576	Tasa de deserción	7.7
Índice de Salud	0.852	Tasa de repitencia	5.2
Índice de Educación	0.428	Porporción de alumnas/os por maestros	32
Índice de Ingreso	0.525	Centros educativos con electricidad	88.9
Esperanza de vida al nacer	75.4	Centros educativos con agua potable	77.8
Años espersados de escolaridad	10.1	Centros educativos con saneamiento	30.6
Años promedio de escolaridad	4.4	Homicidios	52
Ingreso per cápita estimado	3,237	Denuncias de violencia doméstica e intrafamiliar	7
Pobreza NBI	55	Denunucias de robos y hurtos	26
Población	12.8	Votos válidos: nivel presidencial	54.2
Población Indígena y afrodescendiente	0.9	Votos válidos: nivel diputados	54
Densidad de población	63	Dimensión de peligro y exposición natural del INFORM	4.7

Fuente: Adaptado del PNUD (2022).

Para el sector educación en el municipio se determinó que la tasa de matrícula bruta del municipio es de 74.8 con una tasa de deserción de 7.7 y una tasa de repitencia de 5.2 y que la proporción de alumnos por maestro es de 32. Cabe señalar que el 88.9% de los centros educativos cuentan con electricidad, que el 77.8% cuentan con agua potable y un 30.6% con saneamiento básico. En lo que respecta a la seguridad ciudadana en el municipio el IDH estableció que del 2014 al 2019 se registraron 52 homicidios, 7 denuncias de violencia doméstica e intrafamiliar y 26 denuncias de robo y hurtos.

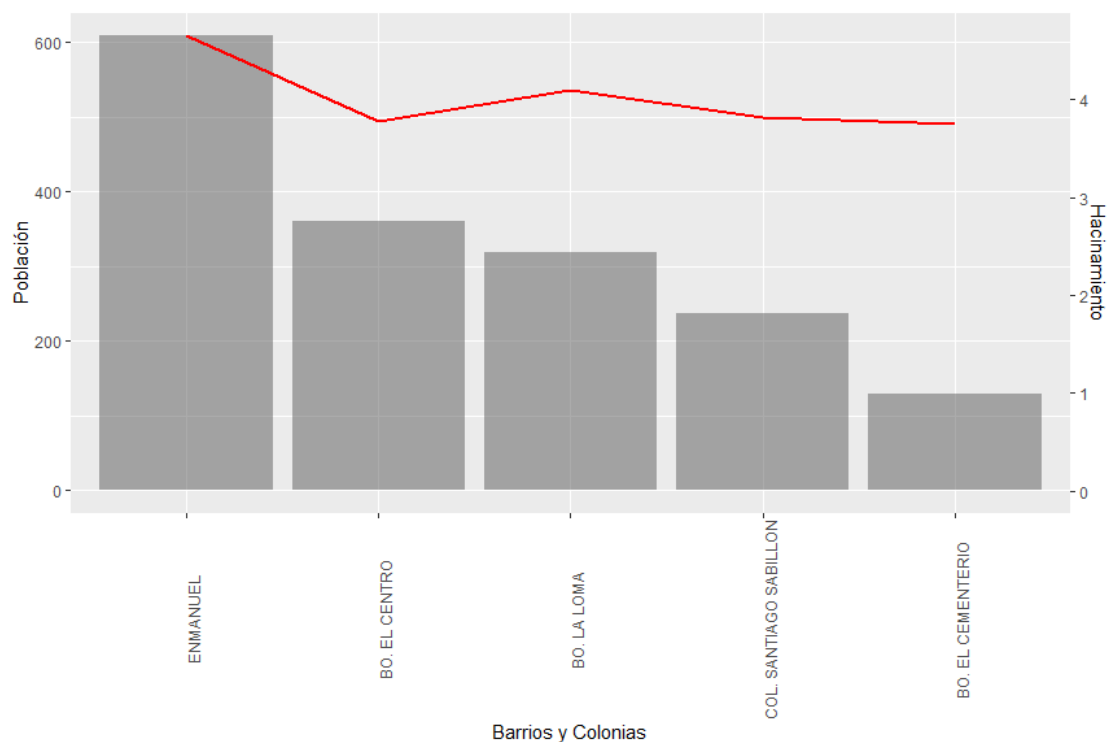
2.6 Vivienda

En seguimiento al comportamiento demográfico establecido en el censo del 2013, se ha proyectado que para el 2022, en Petoa existan al menos 3,707 viviendas de las cuales están ocupadas 3,031 viviendas. El nivel de hacinamiento se estima en 3.54 personas habitando en cada vivienda; sin embargo, siendo más rigurosos, tomando en cuenta solamente las viviendas ocupadas, resulta que habitan al menos 4.33 personas por vivienda.

2.6.1 Vivienda Urbana

Con base en la desagregación territorial que brinda el censo de población y vivienda, se puede tener acceso a diferentes variables de interés. En el gráfico 13 y la tabla 4 se brinda una descripción sumamente amplia sobre la población a nivel de barrios y colonias del municipio.

Gráfico 13: Distribución Poblacional y Nivel de Hacinamiento por Barrios y Colonias



Fuente: Elaboración propia con base en datos del INE (2013, 2016).

Tabla 4: Distribución de Viviendas, Hogares y Población por Barrios y Colonias

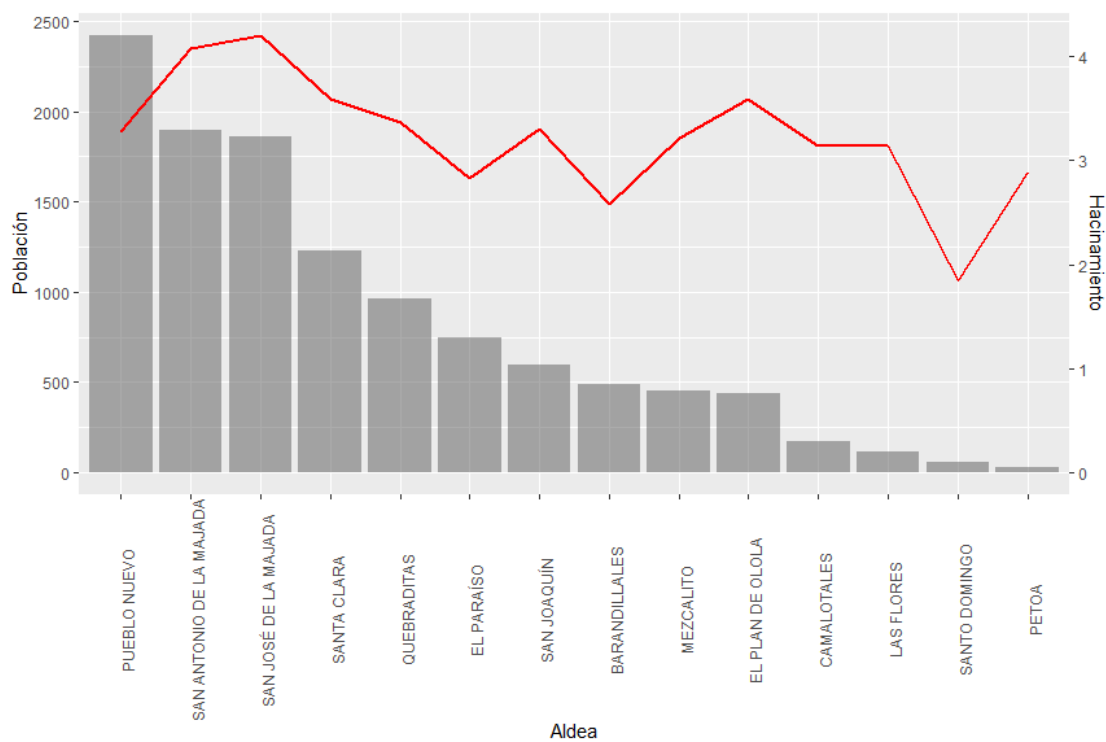
Barrio	Total Viviendas	Total Viviendas Particulares	Viviendas Ocupadas	Viviendas Desocupadas	Viviendas Colectivas	Hogares	Población	Hacinamiento
BO. EL CENTRO	95	95	82	13	0	86	360	3.78
COL. SANTIAGO SABILLO	62	62	52	10	0	52	237	3.82
ENMANUEL	131	131	122	9	0	125	609	4.65
BO. EL CEMENTERIO	34	34	27	8	0	27	129	3.75
BO. LA LOMA	79	78	64	14	1	65	319	4.09

Fuente: Elaboración propia con base en datos del INE (2013, 2016).

2.6.2 Vivienda Rural

Tampoco en el área rural se cuenta con datos específicos con respecto al déficit de vivienda, resulta importante mencionar que, de acuerdo con proyecciones, la zona rural reporta 3,303 viviendas. Lo anterior propone un nivel de hacinamiento de 3.81 personas por vivienda.

Gráfico 14: Distribución Poblacional y Nivel de Hacinamiento por Aldeas/Caseríos



Fuente: Elaboración propia con base en datos del INE (2013, 2016).

Tabla 5: Distribución de Viviendas, Hogares y Población por Aldeas/Caseríos

Aldea	Caserio	Total Viviendas	Total Viviendas Particulares	Viviendas Ocupadas	Viviendas Desocupadas	Viviendas Colectivas	Hogares	Población	Hacinamiento
PETOA	EL COYOTE	8	8	7	1	0	7	25	3.15
PETOA	HDA. EL PORVENIR O QUEBRADA SECA	2	2	1	1	0	1	4	2.03

Aldea	Caserio	Total Viviendas	Total Viviendas Particulares	Viviendas Ocupadas	Viviendas Desocupadas	Viviendas Colectivas	Hogares	Población	Hacinamiento
BARANDIL LALES	BARANDIL LALES	47	47	29	17	0	29	97	2.09
BARANDIL LALES	AGUA BLANCA	8	8	4	3	0	4	21	2.71
BARANDIL LALES	EL CARACOL	5	5	3	2	0	3	14	2.6
BARANDIL LALES	EL TERRERO	71	71	49	23	0	49	185	2.59
BARANDIL LALES	PINABETE	10	10	6	3	0	6	21	2.11
BARANDIL LALES	HACIEDA QUEBRADITAS	1	1	1	0	0	1	6	5.99
BARANDIL LALES	HDA. LOS FAJARDO	2	2	2	0	0	2	21	9.49
BARANDIL LALES	LOS ALTARES	29	29	16	13	0	16	85	2.92
BARANDIL LALES	LAS GUAMITAS	15	15	11	4	0	11	35	2.28
BARANDIL LALES	HDA. AGUA BLANCA	1	1	1	0	0	1	4	3.99
CAMALOT ALES	CAMALOT ALES	23	23	20	3	0	20	74	3.22
CAMALOT ALES	EL JUNQUILLO	1	1	1	0	0	1	1	1
CAMALOT ALES	EL PACAYAL	1	1	1	0	0	1	6	4.99
CAMALOT ALES	EL POTRERITO	3	3	3	0	0	3	12	4.49
CAMALOT ALES	EL ZAPOTE	3	3	1	2	0	1	10	2.9
CAMALOT ALES	LA LAGUNA	6	6	5	1	0	5	16	2.66
CAMALOT ALES	LA PEÑA	1	1	1	0	0	1	2	2
CAMALOT ALES	LAS YAYAS	3	3	3	0	0	3	8	3
CAMALOT ALES	LOS COYOLES	5	5	5	0	0	5	13	2.5
CAMALOT ALES	HDA. NUEVO MUNDO O LAS PALMAS	1	1	1	0	0	1	1	1
CAMALOT ALES	BUENA VISTA	8	8	8	0	0	8	30	3.83

Aldea	Caserio	Total Vivien das	Total Viviend as Particul ares	Vivien das Ocupa das	Viviend as Desocup adas	Vivien das Colect ivas	Hoga res	Pobla ción	Hacinam iento
EL PARAÍSO	EL PARAÍSO	173	173	134	39	0	134	497	2.87
EL PARAÍSO	EL CARRIZAL	13	13	8	5	0	8	36	2.75
EL PARAÍSO	EL JOBO	5	5	5	0	0	7	32	5.79
EL PARAÍSO	LOS CAÑALES	1	1	1	0	0	1	5	4.99
EL PARAÍSO	RANCHO DE PEDRO	73	73	47	26	0	47	181	2.49
EL PLAN DE OLOLA	EL PLAN DE OLOLA	29	29	16	13	0	18	71	2.42
EL PLAN DE OLOLA	EL COYOLAR	17	17	15	2	0	15	77	4.37
EL PLAN DE OLOLA	LA CUCHILLA	68	68	51	16	0	54	259	3.83
EL PLAN DE OLOLA	EL COYOTE	7	7	5	1	0	5	22	3.33
EL PLAN DE OLOLA	FINCA BUENOS AIRES	1	1	1	0	0	1	9	7.99
LAS FLORES	LAS FLORES	30	30	26	4	0	26	108	3.57
LAS FLORES	EL CAMPANA RIO	1	1	1	0	0	1	1	1
LAS FLORES	HACIENDA TRASCERR OS	7	5	1	4	1	1	4	0.81
MEZCALIT O	MEZCALIT O	126	121	99	23	5	107	398	3.28
MEZCALIT O	BARBARIT A	9	9	6	2	0	6	28	3.28
MEZCALIT O	HACIENDA LAS CANOAS	3	3	1	2	0	1	11	3.33
MEZCALIT O	LA CAÑADA DEL CACAO	3	3	3	0	0	3	4	1.5
MEZCALIT O	LOS CULUCAS	4	4	4	0	0	4	9	2.33
PUEBLO NUEVO	PUEBLO NUEVO	286	285	215	69	1	219	893	3.14
PUEBLO NUEVO	HACIENDA LA VUELTA DEL ARCO	1	1	1	0	0	1	6	4.99

Aldea	Caserio	Total Vivien das	Total Viviend as Particul ares	Vivien das Ocupa das	Viviend as Desocup adas	Vivien das Colect ivas	Hoga res	Pobla ción	Hacinam iento
PUEBLO NUEVO	HDA. LAS VEGAS	4	4	3	1	0	3	11	3.15
PUEBLO NUEVO	LAS CRUCITAS	140	140	112	28	0	112	428	3.06
PUEBLO NUEVO	BARRIO NUEVO	4	4	3	1	0	3	17	4.56
PUEBLO NUEVO	COL.FLOR BLANCA	269	269	222	47	0	234	961	3.57
PUEBLO NUEVO	LOS MANGUITOS	33	33	26	8	0	26	98	2.96
PUEBLO NUEVO	LA PLASTIQUERA	3	3	3	0	0	3	9	3.5
QUEBRADITAS	QUEBRADITAS	130	130	100	30	0	100	390	3
QUEBRADITAS	AGUA ZARCA	27	27	21	5	0	21	101	3.75
QUEBRADITAS	CUCHILLA ALTA	5	5	5	0	0	5	15	2.75
QUEBRADITAS	EL BALSAMO	5	5	5	0	0	9	32	5.99
QUEBRADITAS	EL CAPUCAL	9	9	9	0	0	9	39	4.42
QUEBRADITAS	EL CHAGÜITE	4	4	3	1	0	3	13	3.56
QUEBRADITAS	EL MALCOTA	1	1	1	0	0	1	4	3
QUEBRADITAS	EL NUDO	4	4	3	1	0	3	13	3.5
QUEBRADITAS	EL TACUACÍN	16	16	13	2	0	13	47	3.01
QUEBRADITAS	EL TANQUE	23	23	23	0	0	23	120	5.27
QUEBRADITAS	HONDURITAS	8	8	7	1	0	7	24	3.1
QUEBRADITAS	LA FRAGOSA	35	35	28	6	0	28	98	2.82
QUEBRADITAS	LA VEGA	1	1	1	0	0	1	5	3.99
QUEBRADITAS	TROJAS VIEJAS	5	5	5	0	0	5	18	3.5
QUEBRADITAS	LA JOYA	1	1	1	0	0	1	1	1
QUEBRADITAS	EL ALTO DEL COYOL	1	1	1	0	0	1	9	6.99

Aldea	Caserio	Total Vivien das	Total Viviend as Particul ares	Vivien das Ocupa das	Viviend as Desocup adas	Vivien das Colect ivas	Hoga res	Pobla ción	Hacinam iento
QUEBRADI TAS	SAN JUANAL	4	4	4	0	0	4	16	4.33
QUEBRADI TAS	HDA. LAS CUATRO NEGRAS	1	1	1	0	0	1	6	4.99
QUEBRADI TAS	HDA, LOS ARROYOS	1	1	1	0	0	1	5	4.99
QUEBRADI TAS	LAS YAYAS N°2	6	6	4	2	0	4	10	1.69
SAN ANTONIO DE LA MAJADA	SAN ANTONIO DE LA MAJADA	255	252	225	27	2	226	895	3.55
SAN ANTONIO DE LA MAJADA	BRISAS DE JOCOTÁN	46	46	40	5	0	40	202	4.43
SAN ANTONIO DE LA MAJADA	COL. BRISAS DE SAN ANTONIO	37	37	37	0	0	37	179	4.86
SAN ANTONIO DE LA MAJADA	EL CHORIZO	37	37	30	8	0	30	126	3.38
SAN ANTONIO DE LA MAJADA	HDA. BUENA VISTA	5	5	5	0	0	5	25	5.24
SAN ANTONIO DE LA MAJADA	HDA. CHALAMO N° 1	1	1	1	0	0	1	5	3.99
SAN ANTONIO DE LA MAJADA	HACIENDA EL CHICHIPAT E	1	1	1	0	0	1	6	4.99
SAN ANTONIO DE LA MAJADA	HDA. LA PROVIDEN CIA	4	4	4	0	0	5	21	5.33
SAN ANTONIO DE LA MAJADA	HACIENDA LAS TINTAS	5	5	5	0	0	5	22	4.74
SAN ANTONIO DE LA MAJADA	LAS TINTAS	2	2	1	1	0	1	6	2.66

Aldea	Caserio	Total Vivien das	Total Vivien das Particul ares	Vivien das Ocupa das	Vivien das Desocup adas	Vivien das Colect ivas	Hoga res	Pobla ción	Hacinam iento
SAN ANTONIO DE LA MAJADA	HDA.CHALAMO NO. 2	5	5	5	0	0	5	17	3.25
SAN ANTONIO DE LA MAJADA	VEGA VIEJA	7	7	7	0	0	7	47	6.66
SAN ANTONIO DE LA MAJADA	EL LIMON	56	56	56	0	0	56	307	5.5
SAN ANTONIO DE LA MAJADA	HDA. SAN ANTONIO	5	5	5	0	0	5	26	5.49
SAN ANTONIO DE LA MAJADA	HDA. SABANA LARGA	1	1	1	0	0	1	9	7.99
SAN JOAQUÍN	SAN JOAQUÍN	108	107	81	26	1	83	331	3.09
SAN JOAQUÍN	EL PLAN DEL PORTILLO	52	52	43	9	0	44	190	3.66
SAN JOAQUÍN	EL PORTILLO	9	9	4	4	0	4	22	2.5
SAN JOAQUÍN	LA COROCITA	4	4	2	1	0	2	19	5.21
SAN JOAQUÍN	SANTA FE O EL CERRON	1	1	1	0	0	1	6	5.99
SAN JOAQUÍN	PONCENTI LLAS	1	1	1	0	0	1	11	8.99
SAN JOAQUÍN	LAS CUMBRES	2	2	1	1	0	1	6	2.66
SAN JOAQUÍN	LA PIÑERA	4	4	2	1	0	2	9	2.43
SAN JOSÉ DE LA MAJADA	SAN JOSÉ DE LA MAJADA	162	162	139	24	0	143	679	4.18
SAN JOSÉ DE LA MAJADA	COL. DOS DE JULIO	86	84	74	11	1	74	342	4.05
SAN JOSÉ DE LA MAJADA	COL. QUINCE DE ENERO	102	102	102	0	0	107	485	4.77

Aldea	Caserio	Total Viviendas	Total Viviendas Particulares	Viviendas Ocupadas	Viviendas Desocupadas	Viviendas Colectivas	Hogares	Población	Hacinamiento
SAN JOSÉ DE LA MAJADA	EL BRAZO O FINCA CENTENARIO	1	1	1	0	0	1	8	6.99
SAN JOSÉ DE LA MAJADA	EL PORTILLO	7	7	3	3	0	3	20	2.93
SAN JOSÉ DE LA MAJADA	HDA. EL HIGUERAL	6	6	6	0	0	6	21	3.59
SAN JOSÉ DE LA MAJADA	HACIENDA MEJÍA O MIRAFLOR	5	5	3	1	0	3	23	5.08
SAN JOSÉ DE LA MAJADA	SAN JOSÉ DE LOS MANGOS	36	36	31	4	0	31	136	3.8
SAN JOSÉ DE LA MAJADA	COL.SANTA ROSITA	27	27	23	3	0	24	96	3.64
SAN JOSÉ DE LA MAJADA	FINCA TIERRA DEL GOSEN	1	1	1	0	0	1	8	6.99
SAN JOSÉ DE LA MAJADA	RANCHO FELIPE	11	11	8	3	0	8	42	3.67
SANTA CLARA	SANTA CLARA	148	148	121	27	0	122	479	3.23
SANTA CLARA	EL COMBITE	4	4	1	3	0	1	7	1.56
SANTA CLARA	EL ESLABÓN	3	3	2	1	0	2	5	1.36
SANTA CLARA	EL HATILLO	22	22	20	2	0	20	85	3.81
SANTA CLARA	EL PATASTE	1	1	1	0	0	1	5	3.99
SANTA CLARA	EL PORTILLO	2	2	2	0	0	2	7	3
SANTA CLARA	HDA. EL MIRADOR	1	1	1	0	0	1	8	6.99
SANTA CLARA	LAS PALMAS	3	3	2	1	0	2	17	5.09
SANTA CLARA	LAS PEÑITAS	6	6	4	1	0	4	17	3.02
SANTA CLARA	LOS VADITOS	76	76	65	11	0	65	271	3.55
SANTA CLARA	MASICAL	3	3	2	1	0	3	11	3.37

Aldea	Caserio	Total Viviendas	Total Viviendas Particulares	Viviendas Ocupadas	Viviendas Desocupadas	Viviendas Colectivas	Hogares	Población	Hacinamiento
SANTA CLARA	QUEBRADA ARRIBA	5	5	5	0	0	5	30	6.49
SANTA CLARA	QUINTA VILLA NUEVA	2	2	2	0	0	2	14	5.99
SANTA CLARA	LAS VEGAS O LOS TRES CEIBOS	4	4	4	0	0	4	23	5.24
SANTA CLARA	COL. EL MILAGRO	58	58	52	6	0	52	242	4.17
SANTA CLARA	HDA. LOS PIMIENTOS	4	4	2	2	0	2	9	2.03
SANTO DOMINGO	SANTO DOMINGO	26	26	13	13	0	14	50	1.93
SANTO DOMINGO	HDA. SANTO DOMINGO	6	6	3	3	0	3	9	1.54

Fuente: Elaboración propia con base en datos del INE (2013, 2016).

III. Reflexiones

En este estudio se han establecido las principales características demográficas en el municipio de Petoa, que permitirán diseñar políticas públicas municipales orientadas a la población misma como objeto y sujeto del Desarrollo Municipal; así como, a establecer estrategias focalizadas a los grupos de interés en los procesos de Planificación Territorial y que permitirán identificar los proyectos prioritarios con mayor impacto en la población.

El proceso de migración en la zona rural amerita plantear un fuerte orientación ante la expansión y fortalecimiento de los esfuerzos en el sector agrícola el cual dará como resultado, no solamente el aumento de la producción de alimentos, sino más bien, se convertirá en la fuente de generación de empleo productivo para la gente del área rural, servirá de soporte para el eventual desarrollo agroindustrial y para la promoción y producción de productos para la exportación en el mediano y largo plazo.

La interacción de políticas entre las áreas rurales y la urbana exige una intervención de desarrollo ecuánime, es decir, expandir el volumen y ampliar la producción, sin prever los efectos que eso traerá a la ciudad podría llevar a una frustración de quedar en la intencionalidad; peores efectos se producirán si solo se interviene el casco urbano ya que se continuaría una migración de las aldeas hacia la ciudad, aumentando la marginalidad, el desempleo, la inseguridad social, y desalentando, consecuentemente, la producción en el campo. Precisamente que el concepto de integralidad quiere decir también que es necesario atender simultáneamente las necesidades de empleo que existen tanto en el área rural como así también en el área urbana.

Con una pirámide de población ancha en la base y angosta en la parte superior. Es manifiesta la mayoría de los hombres en los primeros grupos de edad, relación que se invierte a partir de los 24 años cuando las mujeres vienen a ser mayoría en cada grupo de edad. Esta característica demográfica va a repetirse en cada grupo poblacional al interior del territorio municipal, producto del efecto de la migración interna e internacional, así como de la mayor mortalidad masculina.

Referencias Bibliográficas

- Asociación de Municipios de Honduras, & Agencia Española de Cooperación Internacional para el Desarrollo. (2012). *Prontuario municipal, Honduras geográfica: Compilación geográfica, histórica y actual de Honduras, sus departamentos y municipios*. EDICIONES RAMSÉS.
- Flores Fonseca, M. A. (2003). *50 años de crecimiento demográfico hondureño* (UNAH & IIES, Eds.).
- Instituto Nacional de Estadísticas. (2013). *Censo de población y vivienda 2013*.
<https://www.ine.gob.hn/V3/baseine/>
- Instituto Nacional de Estadísticas. (2016). *Proyecciones de población 2014 - 2030*.
<https://www.ine.gob.hn/V3/baseine/>
- Programa de las Naciones Unidas para el Desarrollo. (2022). *Atlas de desarrollo humano: Desequilibrios y potencialidades regionales*.
<https://www.undp.org/es/honduras/publications/atlas-de-desarrollo-humano-desequilibrios-y-potencialidades-regionales>
- Programa de las Naciones Unidas para el Desarrollo. (2022). *Informe de desarrollo humano: Honduras 2022*.
<https://www.undp.org/es/honduras/publications/informe-de-desarrollo-humano-de-honduras>
- Secretaría de Derechos Humanos, Justicia, Gobernación y Descentralización. (2014). *Categorización municipal en Honduras*.
- Secretaría de Gobernación, Justicia y Descentralización. (2020). *Categorización municipal*.
- Secretaría de Gobernación y Justicia. (2007). *Categorización municipal*.
- Secretaría de Salud. (2020). *Anuario estadístico 2020*.
<https://www.salud.gob.hn/site/index.php/estadistica>
- Sistema Integral de Atención al Migrante Retornado. (2022). *Hondureños retornados: Migrantes por ubicación*.
<https://www.ceniss.gob.hn/migrantes/MigrantesEstadisticas.aspx>