

Perfil Sociodemográfico de San José de Colinas, Santa Bárbara

2022



UNAH
UNIVERSIDAD NACIONAL
AUTÓNOMA DE HONDURAS

con el apoyo interinstitucional de:



Asociación
de Municipios
de Honduras



Perfil Sociodemográfico de San José de Colinas, Santa Bárbara 2022

Esta publicación se ha elaborado con el apoyo financiero del Fondo de Población de las Naciones Unidas (UNFPA) y la colaboración interinstitucional del Instituto Nacional de Estadísticas (INE), la Asociación de Municipios de Honduras (AMHON) y la Secretaría de Gobernación, Justicia y Descentralización (SGJD).

El contenido técnico y las opiniones vertidas en este documento son responsabilidad exclusiva de los autores y no necesariamente representan la opinión del Fondo de Población de las Naciones Unidas.

El IIES-UNAH autoriza la reproducción total o parcial de las gráficas, tablas y demás cifras de esta publicación, siempre que se mencione debidamente la fuente. Sin embargo, el IIES no se responsabiliza de manera alguna por la manipulación, interpretación y uso de esta información por parte de terceros.

Esta publicación debe ser citada de la siguiente manera:

Universidad Nacional Autónoma de Honduras. (2022). *Perfil Sociodemográfico de San José de Colinas, Santa Bárbara 2022*. Tegucigalpa: IIES-UNAH.

Equipo de investigación:

Director Instituto de Investigaciones Económicas y Sociales (IIES):

Ricardo Matamoros

Coordinador Observatorio Universitario Económico y de Emprendimiento (OEE):

Sergio Zepeda

Autor e Investigador Invitado:

David Carías Dávila

Autor e Investigador Principal:

Henry Osorto Ruíz

Asistentes de Investigación:

América Vargas

Virginia Reyes

Ixchel Paz

Publicado en Tegucigalpa, Honduras; noviembre 2022

CONTENIDO

I. Introducción.....	1
II. Población del Municipio.....	2
2.1 Información General Municipio de San José de Colinas, Santa Bárbara al 2022....	2
2.2 Categorización Municipal	3
2.3 Localización y Colindancias	5
2.4 Dinámica Demográfica.....	5
2.4.1 Crecimiento Poblacional.....	6
2.4.2 Distribución Espacial de la Población	7
2.4.3 Estructura Demográfica.....	8
2.4.4 Población en Edad de Trabajar	10
2.4.5 Características de la Población	12
2.4.6 La Migración Municipal.....	13
2.4.7 Enfermedades	14
2.5 Índice de Desarrollo Humano	15
2.6 Vivienda.....	19
2.6.1 Vivienda Urbana	19
2.6.2 Vivienda Rural	21
III. Reflexiones.....	32
Referencias Bibliográficas	34

Índice de Tablas

Tabla 1: Información General del Municipio.....	2
Tabla 2: Categorizaciones Municipales 1992 - 2020	5
Tabla 3: Indicadores Municipales del Atlas de Desarrollo Humano	18
Tabla 4: Distribución de Viviendas, Hogares y Población por Barrios y Colonias.....	20
Tabla 5: Distribución de Viviendas, Hogares y Población por Aldeas/Caseríos	22

Índice de Gráficos

Gráfico 1: Población y Crecimiento Poblacional del Municipio	6
Gráfico 2: Distribución Urbano-Rural del Municipio al 2022	7
Gráfico 3: Distribución de la Población por edades y dominio al 2022.....	8
Gráfico 4: Distribución de la población del Municipio por grupo etario al 2022.....	9
Gráfico 5: Pirámide Poblacional del Municipio a 2022	10
Gráfico 6: Distribución poblacional del municipio por edades y grupo etario al 2022	11
Gráfico 7: Población Económicamente Activa y Ocupación del Municipio a 2022.....	12
Gráfico 8: Distribución de la escolaridad en el municipio a 2022	13
Gráfico 9: Migrantes retornados del municipio de 2016 a 2021.....	14
Gráfico 10: Enfermedades a nivel departamental de 2016 a 2020	15
Gráfico 11: Desempeño de Indicadores del IDH del Municipio	16
Gráfico 12: Comparación IDH municipal, departamental y nacional	17
Gráfico 13: Distribución Poblacional y Nivel de Hacinamiento por Barrios y Colonias	20
Gráfico 14: Distribución Poblacional y Nivel de Hacinamiento por Aldeas/Caseríos...	22

I. Introducción

El presente “Perfil Sociodemográfico de San José de Colinas 2022”, tiene como propósito establecer los lineamientos esenciales para impulsar las bases de políticas públicas municipales que tengan como objeto primario el potenciar los recursos humanos en el Municipio de San José de Colinas, estableciendo un vínculo entre las responsabilidades sobre el desarrollo económico local y los papeles claves del gobierno municipal como promotor del desarrollo y facilitador del proceso mismo.

En cuanto a las actividades como promotor del desarrollo, el gobierno municipal deberá en primer lugar, estimular las actividades económicas que realizan la población, también promover nuevas prácticas de trabajo y alternativas de negocios e identificar plenamente las actividades económicas para el futuro del municipio. Por otra parte, como facilitador, el gobierno municipal, deberá impulsar un proceso de colaboración institucional en el desarrollo local y describir los complejos vínculos que motivan las actividades económicas en el municipio, así como también medir los impactos más importantes de sus actividades, promocionar un desarrollo integral con la cooperación de los grupos de empresarios, productores, microempresarios, emprendedores y la municipalidad y proponer la orientación del potencial local.

El esquema del documento se concentró en identificar las características de los recursos humanos de San José de Colinas, Santa Bárbara a fin de definir el potencial económico y social de la zona de influencia del municipio, identificando su potencial humano, su posición geográfica, entre otras, con el propósito de cuantificar las necesidades de trabajo en la ciudad y en la zona rural, e identificar los agentes facilitadores del desarrollo económico.

Por último, el documento logra cuantificar la distribución de la población a nivel de barrio y colonia en la zona urbana y de aldea y caserío en la zona rural, con ello los formuladores de política podrán cuantificar los impactos en la implementación de sus políticas municipales teniendo a los seres humanos los verdaderos y únicos objetos del Desarrollo.

II. Población del Municipio

2.1 Información General Municipio de San José de Colinas, Santa Bárbara al 2022

Tabla 1: Información General del Municipio

Extensión Territorial	242.6 Km ²			
Población proyectada al 2022, según los datos censales del 2013	San José de Colinas cuenta con 19,975 habitantes de los cuales 10,624 son hombres, un 53.19% y 9,351 mujeres un 46.81%. El 72.91% de la población es rural y 27.09% establecida en área urbana.			
Densidad Poblacional 2022, según los datos censales del 2013	San José de Colinas presenta una densidad de 82 personas por km ² . La densidad departamental es de 96 personas por km ² (483,207 pob. 2022 y 5,024 km ² de extensión territorial).			
Vivienda al 2022, según censo 2013	En San José de Colinas se estiman 6,201 viviendas, de las cuales están ocupadas 5,165			
Correo Electrónico al 2022 según censo 2013	En San José de Colinas el 3.5% de la población cuenta con correo electrónico. El promedio departamental es de 6.6%			
Celular al 2022 según censo 2013	El 41.1% de la población de San José de Colinas cuenta con celular. El promedio departamental es de 52.2%			
	Población más de 15 años PEA 6,682	San José de Colinas	Departamental	
Población Económicamente Activa (PEA) al 2022. Población de más de 15 años, según censo del 2013	Empleado Privado	27.87%	30.6%	
	Empleado Público	5.79%	5.83%	
	Empresario	1.87%	2.15%	
	Cuenta Propia	43.91%	40.49%	
	Trabajador Familiar	6.1%	6.99%	
	Empleado Doméstico	5.02%	2.9%	
	Trabajador no Remunerado	0.27%	0.74%	
	Otra	9.17%	10.31%	
Programa de las Naciones Unidas para el Desarrollo, Honduras 2022	IDH	0.585		
	Ingreso per cápita	US\$ 3,265		
	Índice de Salud	0.85		
	Esperanza de Vida al Nacer	75.3		
Tasa de Analfabetismos al 2022, según censo del 2013	19% a nivel municipal. 18% en Hombres y 20% en Mujeres El promedio departamental es 22.2%			
	Población más de 10 años, Nivel Educativo	Frecuencia	San José de Colinas	Departamental
Nivel Educativo, población de más de 10 años, según censo del 2013 proyectado a 2022	Ninguno	3,603	22.85%	18.61%
	Alfabetización	283	1.79%	0.93%
	Pre-básica	26	0.16%	0.17%
	Básica	9,486	60.16%	61.25%
	Secundaria	2,043	12.96%	16.47%
	Superior	300	1.9%	2.48%
	Postgrado	28	0.18%	0.1%

Fuente: Elaboración propia con base en datos del INE (2013, 2016) y el PNUD (2022).

2.2 Categorización Municipal

Con relación a los antecedentes del municipio y las categorizaciones municipales, es importante evidenciar la historia que ha tenido San José de Colinas en cada una de las iniciativas por clasificar los logros y niveles de desarrollo alcanzados por el municipio derivados del desempeño de los gobiernos locales. Desde este enfoque es posible dar cuenta de cinco categorizaciones realizadas, las cuales han compartido la filosofía de evaluar y clasificar el accionar, condiciones y capacidades de las municipalidades, así como los resultados transversalizados en el desarrollo socioeconómico del territorio.

La primer categorización municipal fue llevada a cabo en 1992 por la Comisión de Modernización del Estado, adscrita a la Presidencia de la República con el apoyo del PNUD (Secretaría de Gobernación y Justicia, 2007), la cual tenía como propósito ayudar a identificar las necesidades institucionales de las alcaldías y potenciar el desarrollo por medio las competencias conferidas en la Ley de municipalidades (Secretaría de Gobernación, Justicia y Descentralización, 2020). En ese sentido fueron establecidas cuatro categorías de municipalidades: de Administración Altamente Especializadas (A), Administración Organizada (B), Administración Medianamente Organizada (C), Administración Simple (D).

La segunda categorización se realizó en 1999 por la SGJ por medio del Programa de Transición y Protección Social, como una respuesta a la necesidad de sistematizar la información municipal de aquel entonces, de modo que se lograra una modernización de las herramientas de fortalecimiento institucional teniendo en cuenta las diferencias estructurales y territoriales de las municipalidades. Esta nueva herramienta de clasificación disponía (al igual que la anterior) de cuatro categorías con un enfoque orientado al nivel socioeconómico de los municipios, a saber: Mayor Capacidad (A), Intermedios (B), Pobres (C) y Muy Pobres (D).

La tercer categorización elaborada por la SGJ fue realizada en 2007, en ella se estableció un modelo cuantitativo que permitía evaluar el comportamiento intertemporal de las finanzas municipales a través de cuatro indicadores resumidos en una dimensión llamada Índice de la Municipalidad, así como el nivel de desarrollo

del territorio por medio de cinco indicadores que conformaban el Índice del Municipio; con la suma de ambos se crea el Índice de Desarrollo Municipal (SGJ, 2007). Análogamente se establecieron cuatro categorías de municipios de acuerdo a intervalos del IDM: Avanzadas (A), Avance Intermedio (B), Poco Avance (C) y Sin Avance (D).

La cuarta categorización fue elaborada en el 2014, la cual daba continuidad a la filosofía de la categorización de 2007 siguiendo un modelo bidimensional con el Índice del Municipio y el Índice de la Municipalidad para conformar el IDM (Secretaría de Derechos Humanos, Justicia, Gobernación y Descentralización, 2014). Sin embargo, este índice tuvo cambios metodológicos en cuanto al número de indicadores y la medición de los mismos, pero mantuvo el enfoque de establecer cuatro categorías, en esta ocasión enfocado en el nivel de desempeño de las municipalidades, a saber: Alto Desempeño (A), Desempeño Satisfactorio (B), Bajo Desempeño (C) y Desempeño Crítico (D).

La Categorización elaborada en el 2020 la cual daba continuidad a la filosofía de la categorización de 2007 siguiendo un modelo bidimensional con el Índice del Municipio y el Índice de la Municipalidad para conformar el IDM (SGJD, 2020). Este índice mantuvo el marco metodológico del 2007 en cuanto al número de indicadores y la medición de los mismos y mantuvo el enfoque de establecer cuatro categorías, en esta ocasión enfocado al carácter bidimensional del indicador, uno territorial y el otro que mide el desempeño de las municipalidades, a saber: Desarrolladas (A), En Desarrollo (B), En Crecimiento (C) y Crecimiento Lento (D).

En la Tabla 2 se muestra la categoría obtenida por San José de Colinas en cada una de las categorizaciones descritas.

Tabla 2: Categorizaciones Municipales 1992 - 2020

Categorización	Índice del Municipio	Índice de la Municipalidad	Índice de Desarrollo Municipal	Categoría	Descripción
Categorización 1992	-	-	-	C	Administración Medianamente Organizada
Categorización 1999	-	-	-	B	Intermedios
Categorización 2007	20.69	13.67	34.36	C	Poco Avance
Categorización 2014	30.37	33.48	63.85	C	Bajo Desempeño
Categorización 2020	25.8	9.14	34.94	C	En Crecimiento

Fuente: Elaboración propia con base en datos de la SGJD (2020).

2.3 Localización y Colindancias

El Municipio de San José de Colinas se encuentra localizado en el departamento de Santa Bárbara, de la República de Honduras, cuyas coordenadas son: 15.04 Latitud Norte y -88.32 Longitud Oeste del meridiano de GREENWICH. El territorio se encuentra a una altura de metros sobre el nivel del mar y a una distancia de aproximadamente 115.21 Km de la Capital de la República; a 56.83 Km de San Pedro Sula que es el centro industrial del país; a 93.95 Km de la ciudad de Puerto Cortés principal salida marítima del país al mundo y a 86.41 Km en donde se ubica el Aeropuerto Internacional de Palmerola.

San José de Colinas cuenta con una extensión territorial del 242.6 Km². Ubicado en el sur de departamento; su cabecera está muy próxima al río Ulúa y colindante con los departamentos de Intibucá y Lempira. Posee las siguientes colindancias, al Norte: municipios de Ceguaca, Concepción del Sur y Santa Rita; al Sur: municipio de San Francisco de Opalaca (Intibucá); al Este: municipio de San Pedro Zacapa y al Oeste: municipio de San Rafael (Intibucá) (Asociación de Municipios de Honduras & Agencia Española de Cooperación Internacional para el Desarrollo, 2012).

2.4 Dinámica Demográfica

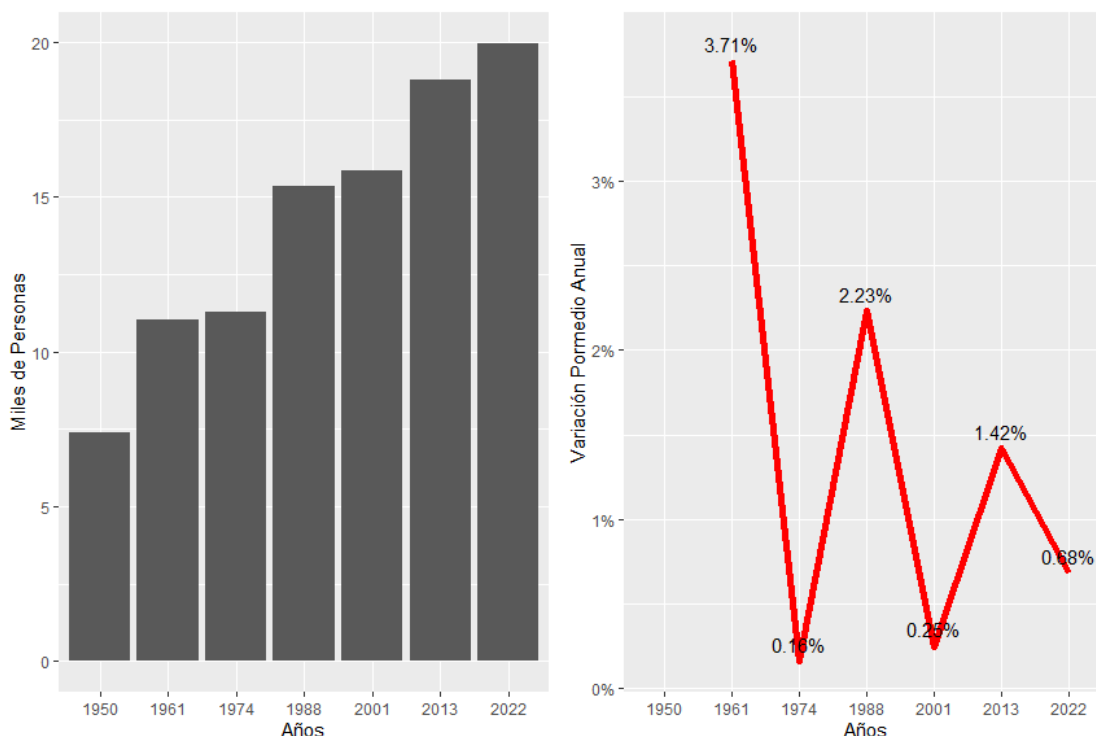
Siendo la Población un elemento indispensable en la formulación de cualquier marco estratégico de planificación municipal se ha considerado estudiar brevemente los aspectos demográficos del municipio, ya sea en cuanto el crecimiento poblacional, la

estructura de edades, el fenómeno de la Población Económicamente Activa, lo mismo que las características migratorias del municipio.

2.4.1 Crecimiento Poblacional

El Municipio de San José de Colinas ha presentado una dinámica de crecimiento moderada dado con relación al crecimiento promedio de la población nacional, puesto que desde el censo de 1950 al de 2013, la tasa de crecimiento promedio anual ha sido de 1.49%, mientras que en la nacional fue del 3.3%. En este sentido y tomando en consideración el comportamiento mostrado en los censos poblacionales de 1950, 1961, 1974, 1988, 2001 y 2013, y las características de los flujos migratorios, se ha estimado una población del municipio en el año 2022 de 19,975 habitantes, de los cuales 10,624 son hombres (53.19%) y 9,351 mujeres (46.81%).

Gráfico 1: Población y Crecimiento Poblacional del Municipio¹

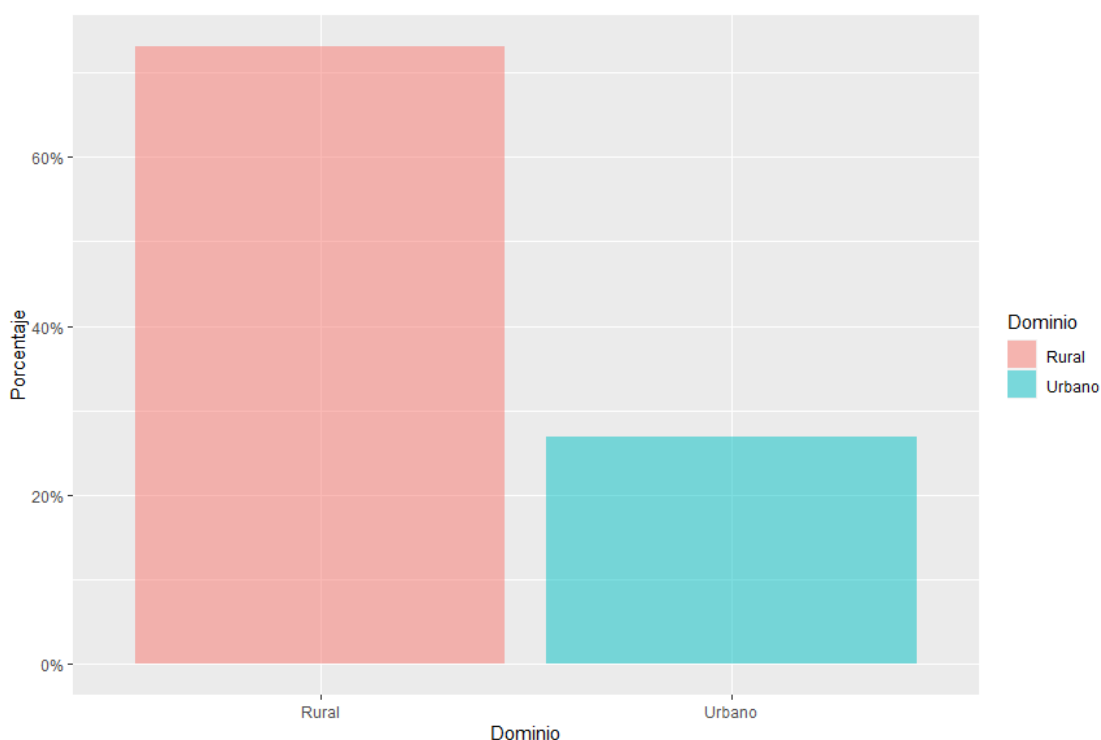


Fuente: Elaboración propia con base en datos del INE (2013, 2016) y Flores Fonseca (2003).
1/Una curva de tasa de crecimiento en disminución mayor a cero, indica que la población ha crecido en menor nivel en comparación al periodo anterior.

2.4.2 Distribución Espacial de la Población

Teniendo en cuenta las características socioeconómicas del municipio el 73.15% de la población se ubica en la zona rural y el 26.85% se encuentra establecida en el área urbana. Considerando que en el censo de 2013 la población rural era de 13,556 personas y la urbana de 5,219, se estima que las variaciones promedio anual son de 0.94% en el área rural y de 0.34% en el área urbana, dado que la proyección al 2022 es de 14,612 y 5,363 personas en que las áreas rural y urbana respectivamente.

Gráfico 2: Distribución Urbano-Rural del Municipio al 2022

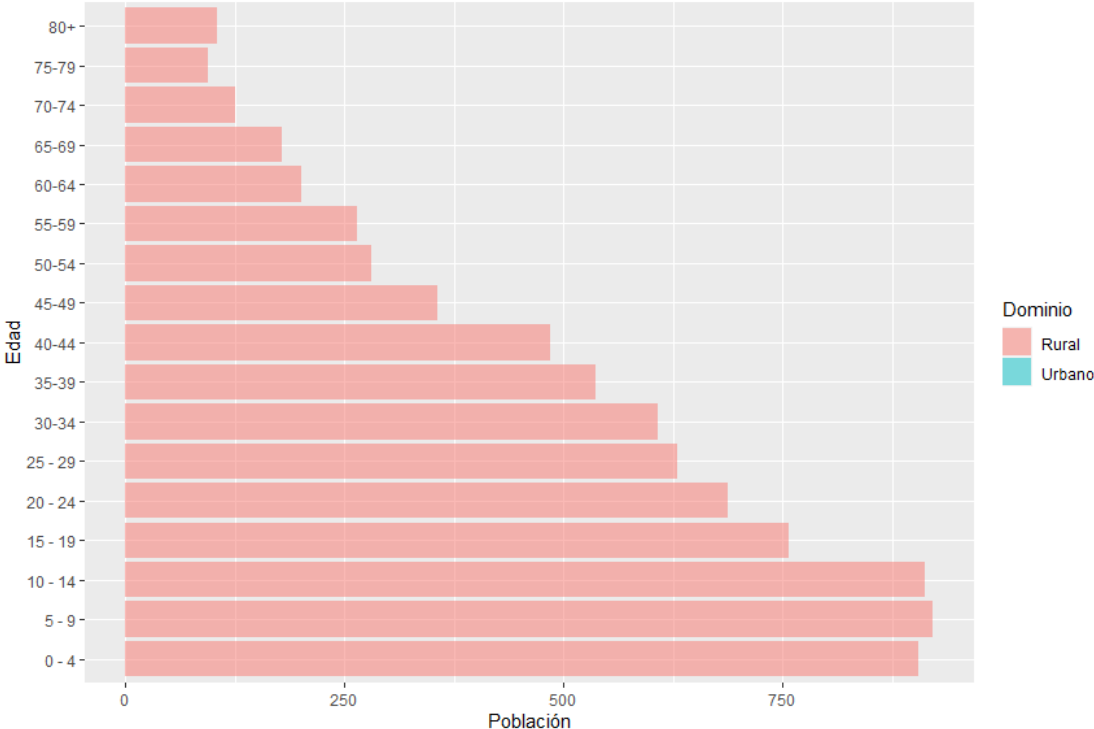


Fuente: Elaboración propia con base en datos del INE (2013, 2016).

Basado en los resultados del Censo del 2013, la población de San José de Colinas se encuentra asentada en 14 barrios del casco urbano; y en 32 aldeas y 155 caseríos del sector rural. Por otra parte, la densidad poblacional es la relación entre la población y el área municipal; en este sentido, San José de Colinas presenta una densidad de 82

personas por km². La distribución de la población por área geográfica y por estructura de edades, permite a los tomadores de decisiones implementar políticas públicas focalizadas en los grupos de interés, sean estas dirigidas a la protección de la niñez, seguridad alimentaria y nutrición, así como el impulso de la escolaridad por zona geográfica, o a las políticas de generación de empleo y protección de los adultos mayores.

Gráfico 3: Distribución de la Población por edades y dominio al 2022



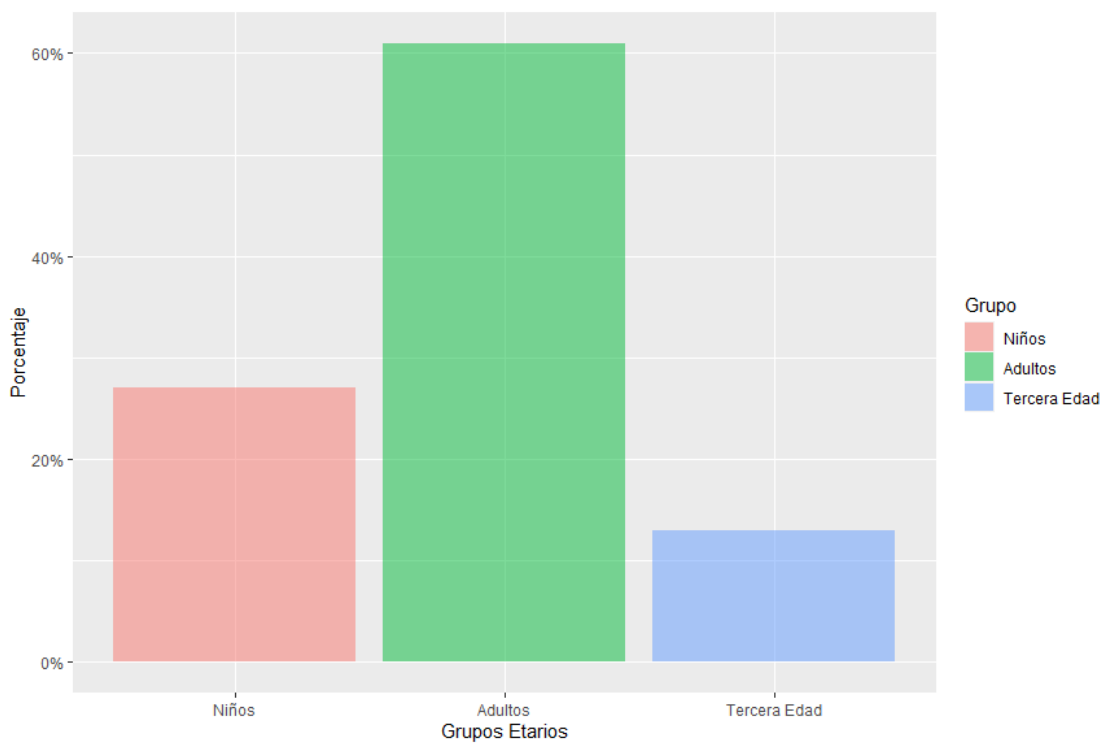
Fuente: Elaboración propia con base en datos del INE (2013, 2016).

2.4.3 Estructura Demográfica

La desagregación de la población por grupos de edad indica que el 26.65%, unos 5,323 habitantes al 2022, tienen menos de 14 años, es decir que son jóvenes y niños; el 12.65% tienen más de 60 años, personas de la tercera edad (unos 2,527 persona) y el 60.7% de la población son adultos en edad de trabajar o hábiles, entre 15 y 59 años, los cuales se proyectan para el 2022 en 12,126 personas, que pueden estar activos o inactivos.

Otro aspecto importante de puntualizar, dentro de la composición de edades, es el hecho que los habitantes del municipio son muy jóvenes, dado que el 51.22% del total de población es menor a 30 años (10,231 personas al 2022). Por lo tanto, existe una alta relación de dependencia, en vista que la población en edad de trabajar mantiene al 44.07% de la población, que son el 35.01% de la población joven, menor a 20 años (6,994) y el 9.06% de la población mayor a 60 años.

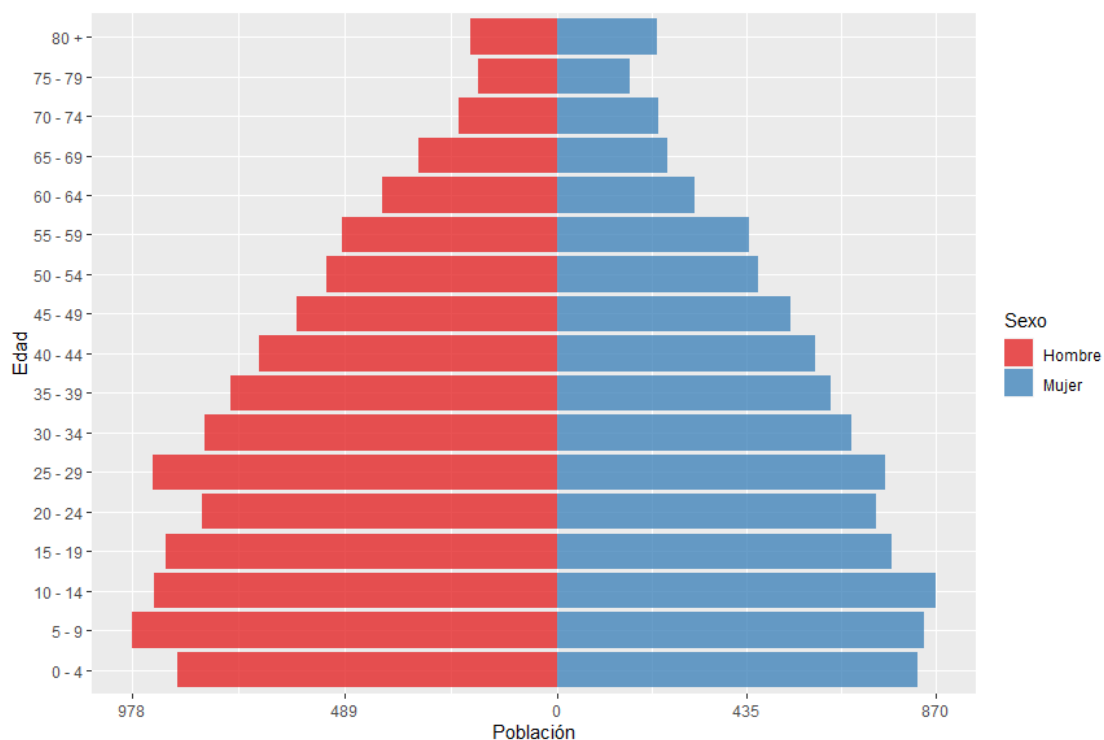
Gráfico 4: Distribución de la población del Municipio por grupo etario al 2022



Fuente: Elaboración propia con base en datos del INE (2013, 2016).

Dentro del 51.22% de los jóvenes (< 30 años), un 26.65% es población infantil (0 - 14 años); de los cuales alrededor de 9.12% se encuentran en edad escolar, es decir niños entre 5 a 9 años, mientras los que requieren educación básica, o sea niños entre 10 a 14 años, son alrededor del 26.65%; lo anterior demuestra que más de un tercio de la población de San José de Colinas son niños a los cuales hay que proteger, nutrir y educar para garantizar las estructuras productivas del municipio.

Gráfico 5: Pirámide Poblacional del Municipio a 2022

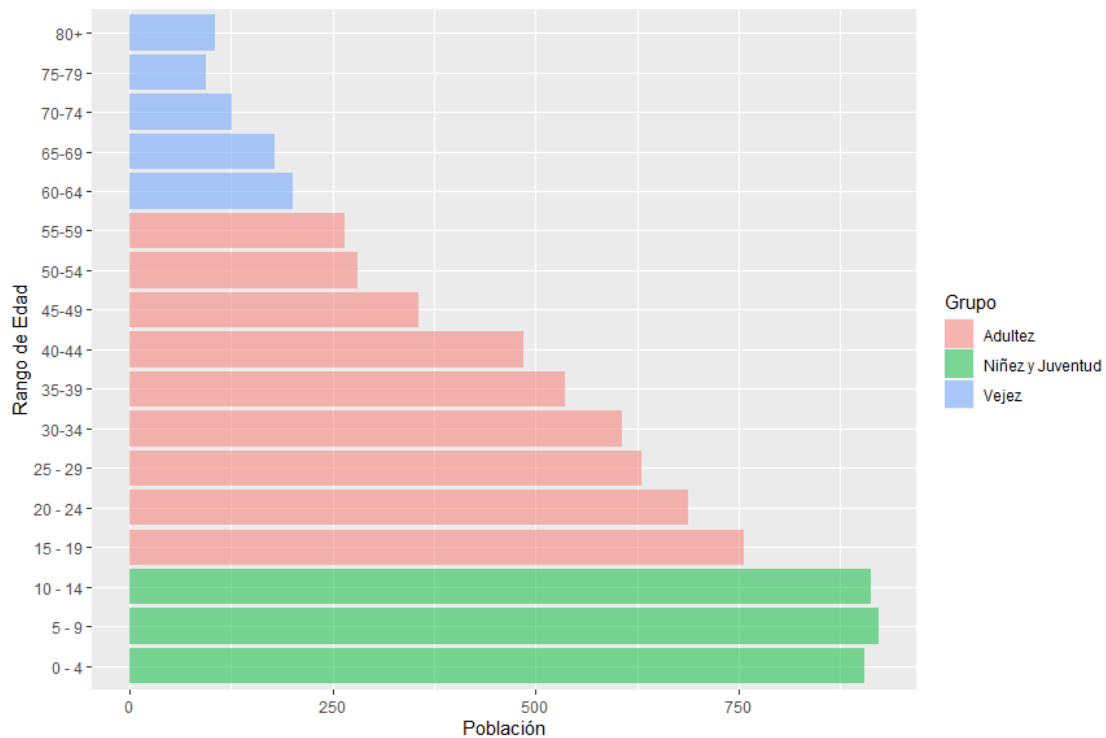


Fuente: Elaboración propia con base en datos del INE (2013, 2016).

2.4.4 Población en Edad de Trabajar

Para el año 2022, se estima que la población en edad de trabajar (15 a 59 años) es de 12,126 habitantes; no obstante, se conoce que, de este grupo poblacional, una parte es considerada como población inactiva o pasiva laboralmente; dentro de los cuales se identifican las personas que se dedican al trabajo doméstico, los estudiantes, los pensionados o jubilados, los discapacitados permanentemente, los jóvenes que ni estudian ni trabajan (NINI's), entre otros. El otro grupo es conocido como la Población Económicamente Activa (PEA) y se caracteriza por las personas que se encuentran trabajando, generando ingresos o buscando trabajo activamente.

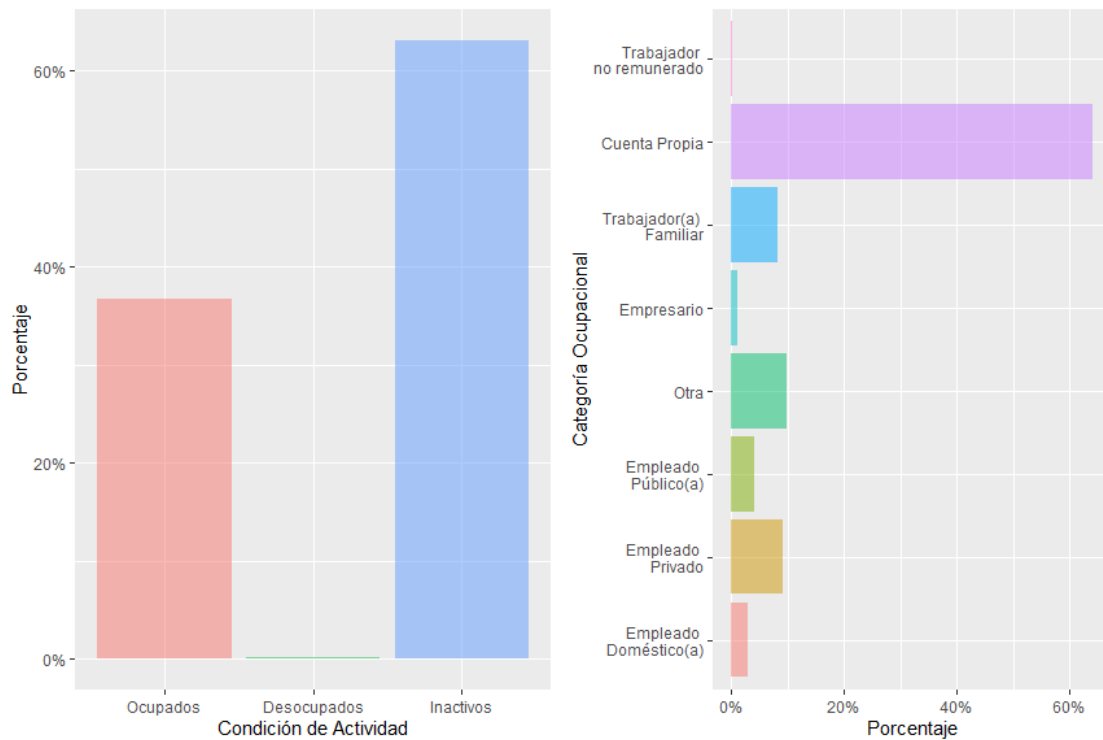
Gráfico 6: Distribución poblacional del municipio por edades y grupo etario al 2022



Fuente: Elaboración propia con base en datos del INE (2013, 2016).

La población en edad de trabajar del municipio lo compone un 60.7% de la población, de los cuales 16.13% está comprendido en los grupos de 15 a 24 años y un 22.81% se encuentran entre las edades de 25 a 39 años y un 21.77% se encuentra entre los 40 a 59 años. Con lo anterior, se estima que el 38.94% de la población, potencialmente activa de San José de Colinas, es joven y por lo tanto amerita impulsar políticas públicas orientadas a la educación, media, superior y a la formación profesional que potencialice habilidades.

Gráfico 7: Población Económicamente Activa y Ocupación del Municipio a 2022

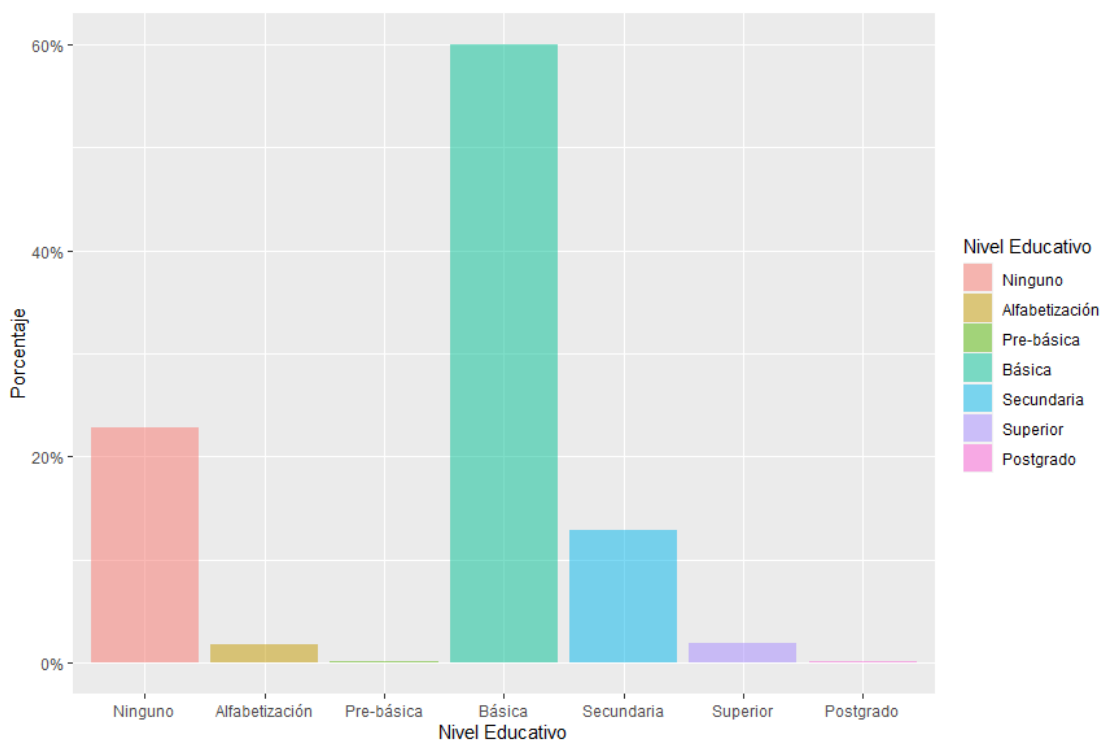


Fuente: Elaboración propia con base en datos del INE (2013, 2016).

2.4.5 Características de la Población

Las estimaciones de la población de 10 años y más para San José de Colinas, por nivel educativo, reflejan debilidades en cuanto a calidad de los recursos humanos del municipio para ser productivo en un esquema competitivo. En este sentido, de las 12,126 personas que conforman la población en edad de 15 a 59 años, un 11.19% ha cursado la educación secundaria y los que han culminado los estudios superiores son un 1.76%; no obstante, los habitantes calificados a nivel de postgrado tan solo alcanzan un 0.15%. En San José de Colinas, la mayoría de la población solamente ha cursado la educación básica en un 60.02% y el nivel de analfabetismo es del 22.8%.

Gráfico 8: Distribución de la escolaridad en el municipio a 2022

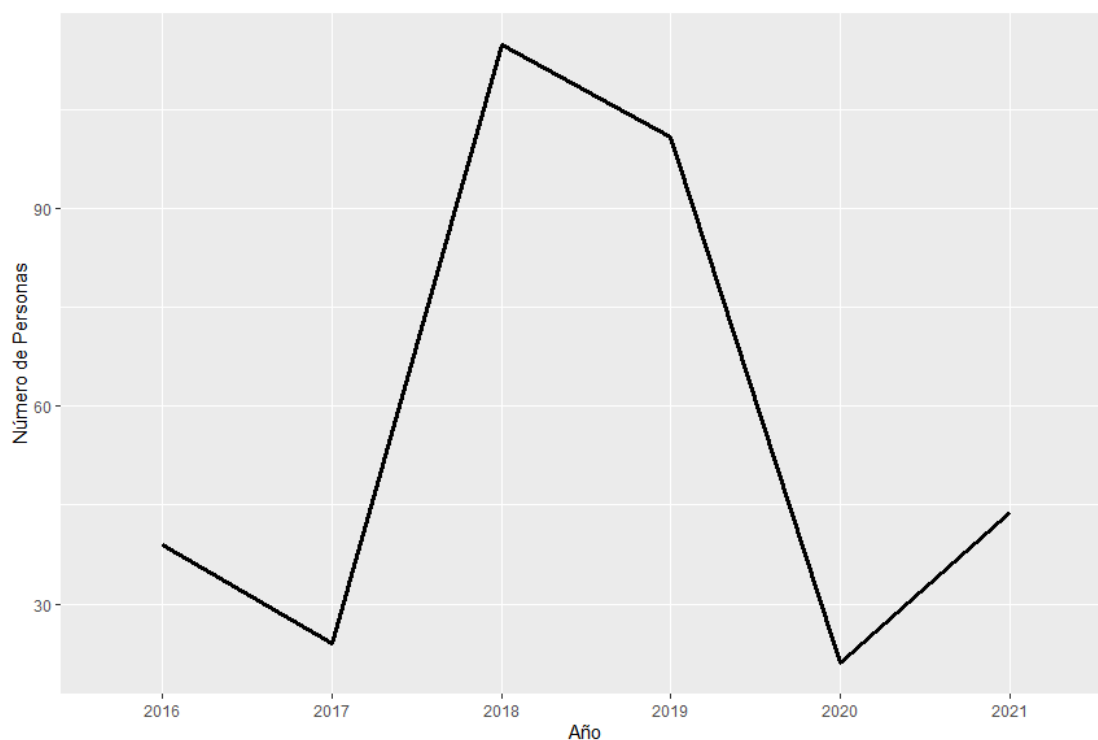


Fuente: Elaboración propia con base en datos del INE (2013, 2016).

2.4.6 La Migración Municipal

Teniendo como base el Sistema Integral de Atención al Migrante Retornado (2022), los indicadores migratorios en el municipio registraron en el periodo 2016-2021 un aumento del 2.44% de emigrantes retornados; se estima que desde el 2016 a 2021 han retornado 344, de los cuales 87% son hombres y 13% son mujeres, resulta oportuna destacar que esta relación establece que el 19.48% son niños; por otro lado, se determinó que San José de Colinas representa el 0.094% de los hondureños retornados a nivel municipal.

Gráfico 9: Migrantes retornados del municipio de 2016 a 2021

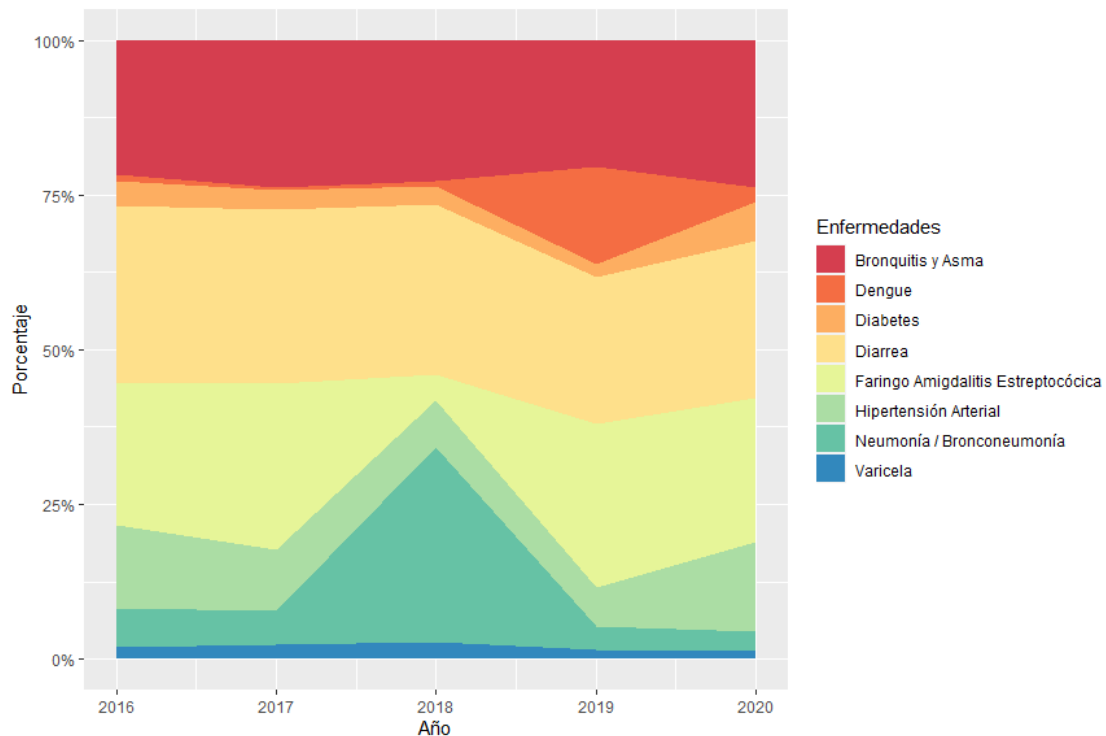


Fuente: Elaboración propia con base en datos del SIAMIR (2022).

2.4.7 Enfermedades

A manera de contar con un acercamiento de las principales enfermedades del municipio, es posible tener una idea muy amplia, o bien, inferir sobre estas, por medio del comportamiento mostrado a nivel departamental, las cuales han sido detalladas por la Secretaría de Salud en: Diarrea, Bronquitis y Asma, Neumonía / Bronconeumonía, Faringo Amigdalitis Estreptocócica, Dengue, Varicela, Hipertensión Arterial, Diabetes, entre otras.

Gráfico 10: Enfermedades a nivel departamental de 2016 a 2020



Fuente: Elaboración propia con base en datos de la SESAL (2020).

2.5 Índice de Desarrollo Humano

La construcción del Informe de Desarrollo Humano 2022 fue para el Programa de Naciones Unidas un proceso colectivo y desafiante en un contexto de multicitis en todo el país, afectado por la debilidad democrática, una imperiosa reconstrucción institucional, una profunda debilidad económica, vulnerable ante desastres naturales y afectada por una pandemia mundial, todo esto en el marco del bicentenario de la República de Honduras (1821-2021). Este instrumento permite aportar elementos de juicio a los tomadores de decisiones en la Corporación Municipal, para impulsar políticas públicas que dinamicen el crecimiento económico que reduzca las desigualdades y la pobreza de los ciudadanos.

El IDH se compone de tres dimensiones básicas del desarrollo humano, a saber: salud, educación e ingreso, que provienen de cuatro indicadores básicos, 1. Esperanza de vida al nacer, 2. Años esperados de escolaridad, 3. Años promedio de escolaridad y 4. Ingreso per cápita. Para el caso del Municipio de San José de Colinas, Santa Bárbara el IDH 2009 fue de 0.63 en el puesto 150 de los 298 municipios del país, ya para el informe del 2022, San José de Colinas ocupa la posición 116 obteniendo un índice de 0.585.

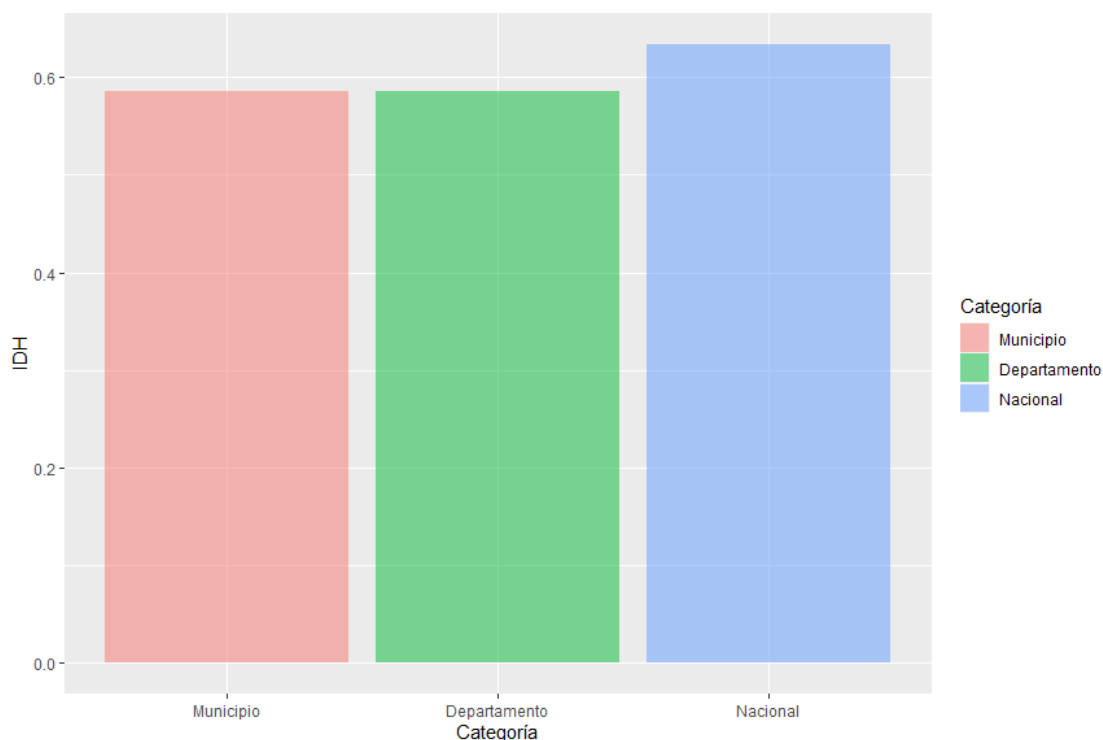
Gráfico 11: Desempeño de Indicadores del IDH del Municipio



Fuente: Elaboración propia con base en datos del PNUD (2022).

De acuerdo con la clasificación del IDH 2022, el municipio de San José de Colinas presenta un nivel Medio de desarrollo humano. Comparativamente en términos de desagregación territorial, es importante resaltar que el IDH del municipio es menor que el IDH departamental de Santa Bárbara el cual alcanzó un índice del 0.586 mientras que el índice nacional fue de 0.634.

Gráfico 12: Comparación IDH municipal, departamental y nacional



Fuente: Elaboración propia con base en datos del PNUD (2022).

En cuanto al primer componente de la esperanza por una vida más longeva se confirma mejores condiciones de nutrición y salud entre la población de San José de Colinas ya que para el 2009 este indicador fue de 72.51 años y para el 2022 fue de 75.3 años. En tanto, el componente de educación es importante porque los conocimientos, sobre todo si son de calidad, son imprescindibles para tener una vida productiva en la sociedad moderna y, de esta forma, contribuir al desarrollo del municipio.

En este caso en el 2009 los años esperados de escolaridad es de 39.86% de 7 años o más y para el 2022 fue de 44.7. En consecuencia, los años promedio de escolaridad en el municipio son de 4 años de estudios, siendo de 10.7 los años esperados de escolaridad. Finalmente, el ingreso per cápita se utiliza para conocer, aproximadamente, la riqueza material de los vecinos en el municipio, en este sentido

el Ingreso estimado per cápita anual para el 2009 fue de 2,248.88 dólares al año, ya para el informe del 2022 esta cifra se reportó en US\$ 3,265 al año.

Otros indicadores relevantes identificados en el IDH del 2022 son el cálculo de la pobreza por medio del Índice de Necesidades Básicas Insatisfechas, en donde se cuantificó que el 47.6% de la población de San José de Colinas reporta al menos tres necesidades latentes. En el sector de salud, los datos relevantes es que desde el 2010 al 2019 se reportaron 450 partos de adolescentes, que se han registrado 2 muertes por accidentes de tránsito del periodo 2014 al 2019.

Tabla 3: Indicadores Municipales del Atlas de Desarrollo Humano

Geo.Código	1619	Retornos	0.3
Departamento	Santa Bárbara	Partos de adolescentes	450
Municipio	San José de Colinas	Suicidios	NA
Ranking según el IDH	116	Muertes por accidentes de tránsito	2
Clasificación según el IDH	Medio	Tasa de matrícula bruta	71.2
Índice de Desarrollo Humano	0.585	Tasa de deserción	5.7
Índice de Salud	0.851	Tasa de repitencia	5.2
Índice de Educación	0.447	Porporción de alumnas/os por maestros	23
Índice de Ingreso	0.527	Centros educativos con electricidad	85.5
Esperanza de vida al nacer	75.3	Centros educativos con agua potable	88.4
Años espersados de escolaridad	10.7	Centros educativos con saneamiento	11.6
Años promedio de escolaridad	4.5	Homicidios	32
Ingreso per cápita estimado	3,265	Denuncias de violencia doméstica e intrafamiliar	10
Pobreza NBI	47.6	Denuncias de robos y hurtos	13
Población	19.7	Votos válidos: nivel presidencial	72.5
Población Indígena y afrodescendiente	1	Votos válidos: nivel diputados	73.3
Densidad de población	81	Dimensión de peligro y exposición natural del INFORM	5.6

Fuente: Adaptado del PNUD (2022).

Para el sector educación en el municipio se determinó que la tasa de matrícula bruta del municipio es de 71.2 con una tasa de deserción de 5.7 y una tasa de repitencia de 5.2 y que la proporción de alumnos por maestro es de 23. Cabe señalar que el 85.5% de los centros educativos cuentan con electricidad, que el 88.4% cuentan con agua potable y un 11.6% con saneamiento básico. En lo que respecta a la seguridad ciudadana en el municipio el IDH estableció que del 2014 al 2019 se registraron 32 homicidios, 10 denuncias de violencia doméstica e intrafamiliar y 13 denuncias de robo y hurtos.

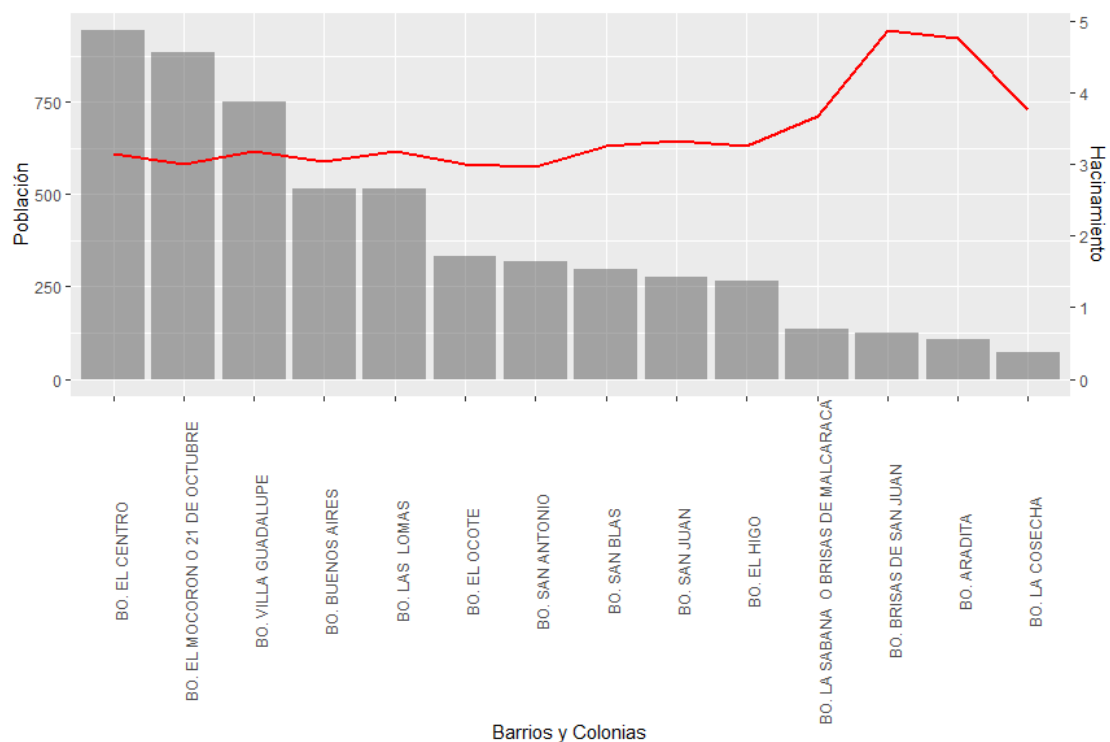
2.6 Vivienda

En seguimiento al comportamiento demográfico establecido en el censo del 2013, se ha proyectado que para el 2022, en San José de Colinas existan al menos 6,201 viviendas de las cuales están ocupadas 5,165 viviendas. El nivel de hacinamiento se estima en 3.22 personas habitando en cada vivienda; sin embargo, siendo más rigurosos, tomando en cuenta solamente las viviendas ocupadas, resulta que habitan al menos 3.87 personas por vivienda.

2.6.1 Vivienda Urbana

Con base en la desagregación territorial que brinda el censo de población y vivienda, se puede tener acceso a diferentes variables de interés. En el gráfico 13 y la tabla 4 se brinda una descripción sumamente amplia sobre la población a nivel de barrios y colonias del municipio.

Gráfico 13: Distribución Poblacional y Nivel de Hacinamiento por Barrios y Colonias



Fuente: Elaboración propia con base en datos del INE (2013, 2016).

Tabla 4: Distribución de Viviendas, Hogares y Población por Barrios y Colonias

Barrio	Total Viviendas	Total Viviendas Particulares	Viviendas Ocupadas	Viviendas Desocupadas	Viviendas Colectivas	Hogares	Población	Hacinamiento
BO. BUENOS AIRES	169	169	138	31	0	140	516	3.05
BO. EL CENTRO	304	299	261	38	4	281	944	3.15
BO. EL HIGO	83	82	80	2	1	81	267	3.26
BO. EL MOCORON O 21 DE OCTUBRE	295	294	237	56	1	241	884	3.01
BO. ELOCOTE	111	111	92	19	0	99	333	3
BO. ARADITA	23	23	23	0	0	25	108	4.76
BO. LAS LOMAS	162	162	138	23	0	138	514	3.18

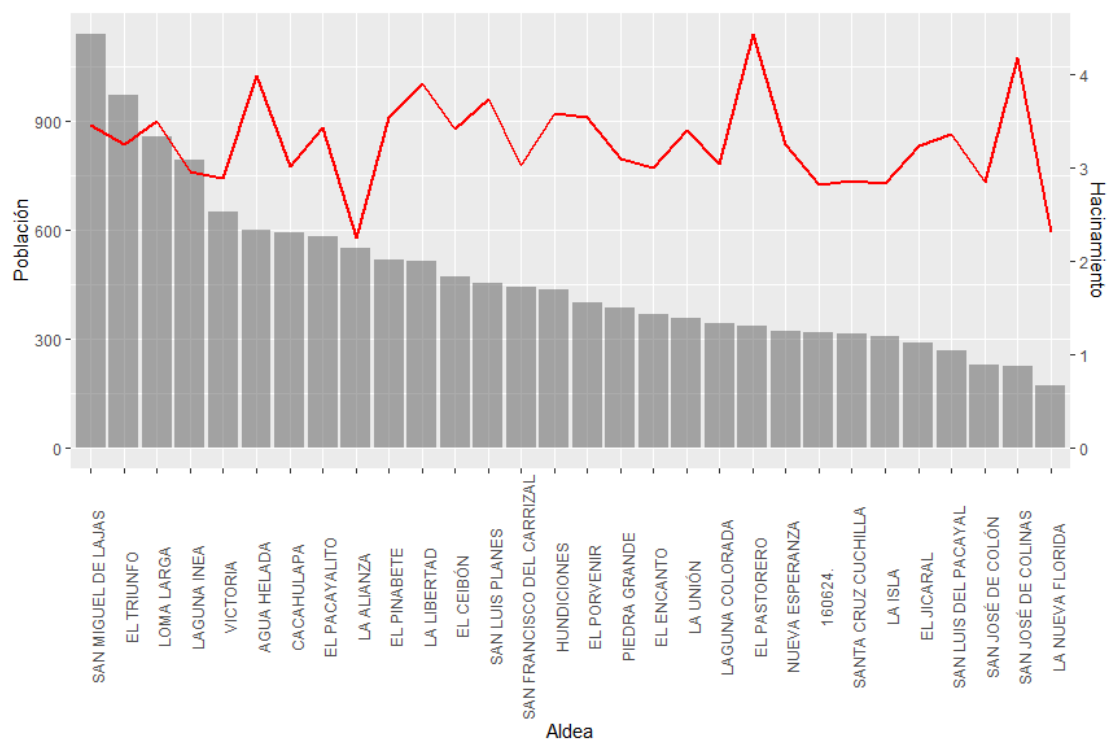
Barrio	Total Viviendas	Total Viviendas Particulares	Viviendas Ocupadas	Viviendas Desocupadas	Viviendas Colectivas	Hogares	Población	Hacinamiento
BO. SAN ANTONIO	107	107	87	20	0	89	318	2.96
BO. SAN BLAS	93	91	79	13	1	80	298	3.26
BO. SAN JUAN	83	83	73	10	0	82	276	3.33
BO. VILA GUADALUPE	237	236	198	38	1	200	753	3.19
BO. BRISAS DE SAN JUAN	26	26	26	0	0	26	124	4.87
BO. LA COSECHA	19	19	19	0	0	19	73	3.77
BO. LA SABANA O BRISAS DE MALCARACA	37	37	37	0	0	39	135	3.67

Fuente: Elaboración propia con base en datos del INE (2013, 2016).

2.6.2 Vivienda Rural

Tampoco en el área rural se cuenta con datos específicos con respecto al déficit de vivienda, resulta importante mencionar que, de acuerdo con proyecciones, la zona rural reporta 4,452 viviendas. Lo anterior propone un nivel de hacinamiento de 3.8 personas por vivienda.

Gráfico 14: Distribución Poblacional y Nivel de Hacinamiento por Aldeas/Caseríos



Fuente: Elaboración propia con base en datos del INE (2013, 2016).

Tabla 5: Distribución de Viviendas, Hogares y Población por Aldeas/Caseríos

Aldea	Caserio	Total Viviendas	Total Viviendas Particulares	Viviendas Ocupadas	Viviendas Desocupadas	Viviendas Colectivas	Hogares	Población	Hacinamiento
SAN JOSÉ DE COLINAS	CERRO LOS RINCONES	1	1	1	0	0	1	8	6.99
SAN JOSÉ DE COLINAS	LA QUEBRADA	1	1	1	0	0	1	7	5.99
SAN JOSÉ DE COLINAS	LOS BRAZOS	2	2	2	0	0	2	15	6.49
SAN JOSÉ DE COLINAS	SAN JUAN DE JICATUYO	44	44	39	4	0	39	170	3.89

Aldea	Caserio	Total Vivien das	Total Vivien das Particul ares	Vivien das Ocupa das	Vivienda s Desocup adas	Vivien das Colecti vas	Hoga res	Pobla ción	Hacinami ento
SAN JOSÉ DE COLINAS	TOMAGAZA PA	4	4	4	0	0	4	13	3
SAN JOSÉ DE COLINAS	HDA. YILICA	1	1	1	0	0	1	7	5.99
SAN JOSÉ DE COLINAS	RANCHO LOS ARBOLES	1	1	1	0	0	1	6	5
AGUA HELADA	AGUA HELADA	66	66	53	13	0	54	219	3.32
AGUA HELADA	EL ALTO	4	4	4	0	0	4	20	4.75
AGUA HELADA	EL EMBOSQUE	1	1	1	0	0	1	9	7.99
AGUA HELADA	LOS PLANCITOS	38	38	38	0	0	38	175	4.59
AGUA HELADA	LOS SILICIOS	1	1	1	0	0	1	8	6.99
AGUA HELADA	PLATAÑILL ALES O PLATANILL OS	40	40	40	0	0	42	167	4.11
CACAHUL APA	CACAHULA PA	89	88	77	12	1	77	252	2.85
CACAHUL APA	EL PROGRESO	72	72	64	9	0	64	231	3.19
CACAHUL APA	LOS ADOBES	6	6	4	2	0	4	10	1.5
CACAHUL APA	COL. BRISAS DEL PROGRESO	30	30	26	4	0	26	98	3.28
EL CEIBÓN	EL CEIBÓN	85	85	66	19	0	66	263	3.1
EL CEIBÓN	AGUA HELADA	24	24	22	2	0	22	114	4.83
EL CEIBÓN	EL CERRO	9	9	8	1	0	8	27	2.94
EL CEIBÓN	EL GUACO	20	20	16	4	0	16	67	3.29
EL ENCANTO	EL ENCANTO	119	119	85	34	0	87	353	2.96
EL ENCANTO	EL PICACHITO	3	3	2	1	0	2	13	4.06
EL JICARAL	EL JICARAL	19	19	15	4	0	15	50	2.61

Aldea	Caserio	Total Viviendas	Total Viviendas Particulares	Viviendas Ocupadas	Viviendas Desocupadas	Viviendas Colectivas	Hogares	Población	Hacinamiento
EL JICARAL	EL PORTILLO	52	52	44	9	0	44	180	3.45
EL JICARAL	LA HACIENDA JUAN JIP	4	4	3	1	0	3	13	3
EL JICARAL	PLAN DEL OJO DE AGUA	4	4	2	2	0	2	12	2.75
EL JICARAL	ARENERA	3	3	2	1	0	2	9	2.66
EL JICARAL	EL VOLCAN	7	7	5	2	0	5	24	3.28
EL PACAYALITO	EL PACAYALITO	84	84	68	16	0	68	269	3.2
EL PACAYALITO	EL PINABETÓN O MATA DE RUDA	7	7	5	2	0	5	18	2.43
EL PACAYALITO	NUEVA ESPERANZA	20	20	18	2	0	18	66	3.24
EL PACAYALITO	LOS NARANJOS	12	12	11	1	0	11	39	3.36
EL PACAYALITO	LOS PUENTECITOS	6	6	6	0	0	6	11	2
EL PACAYALITO	EL OCOTILLAL	36	36	36	0	0	36	152	4.2
EL PACAYALITO	EL DESCOYOLAR	3	3	3	0	0	3	16	5
EL PACAYALITO	LA CHORRERA	2	2	2	0	0	2	12	5.5
EL PASTORERO	EL PASTORERO	22	22	22	0	0	22	111	4.95
EL PASTORERO	EL HATO	1	1	1	0	0	1	10	8.99
EL PASTORERO	EL PATARRÓN	3	3	3	0	0	3	11	3.33
EL PASTORERO	LA CIÉNEGA	15	15	15	0	0	15	65	4.35

Aldea	Caserio	Total Viviendas	Total Viviendas Particulares	Viviendas Ocupadas	Viviendas Desocupadas	Viviendas Colectivas	Hogares	Población	Hacinamiento
EL PASTORE RO	LA GALERA	3	3	3	0	0	3	10	3
EL PASTORE RO	LAS TROJAS	7	7	7	0	0	7	22	3.33
EL PASTORE RO	LLANO DEL LEÓN	3	3	3	0	0	3	13	4
EL PASTORE RO	LA CUESTA	22	22	20	2	0	20	95	4.27
EL PINABETE	EL PINABETE	89	89	76	13	0	76	306	3.44
EL PINABETE	EL ANILLAL	5	5	5	0	0	5	21	4
EL PINABETE	EL CEIBA	12	12	12	0	0	12	34	2.91
EL PINABETE	EL CERRO	11	11	11	0	0	11	67	6.29
EL PINABETE	LOS CABALLEROS	9	9	8	1	0	8	45	4.91
EL PINABETE	LOS MARTÍNEZ	20	20	15	5	0	15	45	2.21
EL PORVENIR	EL ZAPOTE	61	61	48	13	0	50	198	3.26
EL PORVENIR	EL SILAR O MONTAÑUELA	27	27	26	1	0	26	107	4.04
EL PORVENIR	MATA PIOJOS O SAN ANTONIO	12	12	12	0	0	13	49	4.18
EL PORVENIR	MONTE EL PADRE	1	1	1	0	0	1	3	3
EL PORVENIR	SELEMA	1	1	1	0	0	1	7	6.99
EL PORVENIR	ASENTAMIENTO CAMPESINO EL	1	1	1	0	0	1	3	3

Aldea	Caserio	Total Viviendas	Total Viviendas Particulares	Viviendas Ocupadas	Viviendas Desocupadas	Viviendas Colectivas	Hogares	Población	Hacinamiento
	PORVENIR								
EL PORVENIR	EL SILAR	10	10	10	0	0	10	34	3.55
EL TRIUNFO	EL TRIUNFO	118	118	82	36	0	82	305	2.59
EL TRIUNFO	LOS CASTELLANOS	15	15	12	3	0	12	51	3.43
EL TRIUNFO	LOS HERNÁNDEZ	45	45	39	5	0	39	154	3.45
EL TRIUNFO	SAN JOSÉ DEL TRIUNFO	110	110	97	13	0	100	395	3.61
EL TRIUNFO	SOLARES O TACAMICHE	11	11	11	0	0	11	67	6.09
HUNDICIONES	EL LLANO	62	62	61	1	0	62	193	3.14
HUNDICIONES	LAS CRUCITAS	15	15	12	3	0	12	43	2.85
HUNDICIONES	LAS URUPAS	27	27	27	0	0	27	128	4.8
HUNDICIONES	LAS EBORAS	6	6	6	0	0	6	27	4.16
HUNDICIONES	QDA. LA CUEVA	5	5	5	0	0	5	17	3.2
HUNDICIONES	QDA. EL DERUMBO	6	6	6	0	0	6	26	4
LA ALIANZA	LA ALIANZA	128	128	101	27	0	101	311	2.44
LA ALIANZA	CANTILES	15	15	13	2	0	13	13	0.86
LA ALIANZA	LAGUNA GRANDE	47	47	37	10	0	37	133	2.84
LA ALIANZA	MALCOTA	52	52	25	27	0	25	92	1.76
LA ALIANZA	EL PORTILLO DEL HIGO	2	2	1	1	0	1	1	0.51
LA COMUNIDAD	LA COMUNIDAD	36	36	34	2	0	35	141	3.91
LA COMUNIDAD	CORRALITOS	5	5	5	0	0	5	28	5.2
LA	EL	1	1	1	0	0	1	3	3

Aldea	Caserio	Total Viviendas	Total Viviendas Particulares	Viviendas Ocupadas	Viviendas Desocupadas	Viviendas Colectivas	Hogares	Población	Hacinamiento
COMUNIDAD	CORDELÍN								
LA COMUNIDAD	EL PORTILLO	1	1	1	0	0	1	1	1
LA COMUNIDAD	EL SALITRE	1	1	1	0	0	1	4	4
LA COMUNIDAD	SAN VICENTE	1	1	1	0	0	1	6	5
LA COMUNIDAD	EL SARRO	1	1	1	0	0	1	4	4
LA ISLA	LA ISLA	95	95	71	23	0	74	265	2.8
LA ISLA	LOS BARREALES	4	4	3	1	0	3	17	4.01
LA ISLA	QUECOA	1	1	1	0	0	1	4	4
LA ISLA	LA ANTENA	8	8	5	2	0	5	20	2.72
LA LIBERTAD	LA LIBERTAD	57	57	51	6	0	51	204	3.55
LA LIBERTAD	LA BARQUERA	5	5	5	0	0	5	22	4.2
LA LIBERTAD	LA CEBADILLA	7	7	6	1	0	6	29	3.85
LA LIBERTAD	LA LAGUNA	9	9	7	1	0	7	35	4.12
LA LIBERTAD	LOS POZOS	4	4	4	0	0	4	18	4.25
LA LIBERTAD	LA HUERTA	1	1	1	0	0	1	11	9.99
LA LIBERTAD	EL TULE	3	3	3	0	0	3	15	4.66
LA LIBERTAD	EL JOBO O EL JOBAL	1	1	1	0	0	1	4	4
LA LIBERTAD	OJOS DE AGUA	1	1	1	0	0	1	5	5

Aldea	Caserio	Total Viviendas	Total Viviendas Particulares	Viviendas Ocupadas	Viviendas Desocupadas	Viviendas Colectivas	Hogares	Población	Hacinamiento
LA LIBERTAD	EL OCOTE RAYO	2	2	2	0	0	2	9	4
LA LIBERTAD	LA VIZCAINA	9	9	9	0	0	9	38	4.5
LA LIBERTAD	BO. LA BAQUERA	33	33	27	6	0	27	125	3.8
LA NUEVA FLORIDA	LA NUEVA FLORIDA	27	27	19	7	0	19	79	2.96
LA NUEVA FLORIDA	LA CUESTA	6	6	5	1	0	5	14	2.16
LA NUEVA FLORIDA	LA PUNTA	29	29	10	19	0	11	51	1.75
LA NUEVA FLORIDA	LA LOMA	12	12	11	1	0	11	27	2.27
LA UNIÓN	LA UNIÓN	66	66	52	14	0	52	216	3.27
LA UNIÓN	PLAN DEL AGUILA	5	5	5	0	0	5	21	4
LA UNIÓN	TERRERO NEGRO	34	34	31	3	0	32	121	3.54
LAGUNA COLORADA	LAGUNA COLORADA	55	55	48	7	0	48	170	3.07
LAGUNA COLORADA	AGUA AMARILLA	1	1	1	0	0	1	7	5.99
LAGUNA COLORADA	EL ARENAL	34	34	22	12	0	22	98	2.87
LAGUNA COLORADA	EL MONTEADO	18	18	14	4	0	14	57	3.18
LAGUNA COLORADA	EL PLANÓN	5	5	5	0	0	5	12	2.2
LAGUNA INEA	LAGUNA INEA	102	102	79	23	0	79	294	2.88
LAGUNA INEA	CENTRAL DE CAMPESINOS CIELITO LINDO	21	21	18	3	0	18	88	4.23
LAGUNA	MONTE	126	126	95	31	0	95	326	2.59

Aldea	Caserio	Total Viviendas	Total Viviendas Particulares	Viviendas Ocupadas	Viviendas Desocupadas	Viviendas Colectivas	Hogares	Población	Hacinamiento
INEA	VISTA								
LAGUNA INEA	JUNCALITOS	19	19	19	0	0	19	85	4.44
LAS JOYAS	LAS JOYAS	14	14	10	4	0	10	43	3.09
LAS JOYAS	LA CURTIEMBRE	1	1	1	0	0	1	3	3
LOMA LARGA	LOMA LARGA	245	245	201	44	0	213	856	3.5
NUEVA ESPERANZA	NUEVA ESPERANZA	37	37	20	17	0	20	72	1.94
NUEVA ESPERANZA	COL. CRUZ ROJA ALEMANA O EL PLANON	62	62	57	4	0	63	250	4.05
160624.	PEÑAS BLANCAS	113	113	94	19	0	98	318	2.82
PIEDRA GRANDE	PIEDRA GRANDE	120	119	98	21	1	98	360	3.02
PIEDRA GRANDE	EL BARANDILLAL	1	1	1	0	0	1	12	10.99
PIEDRA GRANDE	EL JABONCILLO	2	2	2	0	0	2	7	3.5
PIEDRA GRANDE	LOS CONES	2	2	1	1	0	1	6	3
PIEDRA GRANDE	LA PITA	1	1	1	0	0	1	2	2
SAN FRANCISCO DEL CARRIZAL	SAN FRANCISCO DEL CARRIZAL	115	115	87	28	0	88	323	2.81
SAN FRANCISCO DEL CARRIZAL	LA CHORRERA O EL COPAL	6	6	6	0	0	6	35	5.5
SAN FRANCISCO DEL CARRIZAL	LA MISIÓN	1	1	1	0	0	1	4	4
SAN FRANCISCO	QUEBRADA DE	19	19	14	5	0	14	61	3.16

Aldea	Caserio	Total Vivien das	Total Vivien das Particul ares	Vivien das Ocupa das	Vivienda s Desocup adas	Vivien das Colecti vas	Hoga res	Poblac ión	Hacinami ento
O DEL CARRIZA L	ENMEDIO								
SAN FRANCISC O DEL CARRIZA L	EL DERRUMB O	1	1	1	0	0	1	7	6.99
SAN FRANCISC O DEL CARRIZA L	EL ROBLON	4	4	4	0	0	4	13	3
SAN JOSÉ DE COLÓN	SAN JOSÉ DE COLÓN	58	58	56	2	0	56	184	3.19
SAN JOSÉ DE COLÓN	JOYA VERDE	22	22	16	6	0	16	44	1.95
SAN LUIS DEL PACAYAL	SAN LUIS DEL PACAYAL	68	68	53	15	0	54	225	3.33
SAN LUIS DEL PACAYAL	EL GUIJO ABAJO	11	11	10	1	0	10	38	3.5
SAN LUIS DEL PACAYAL	LAS CAÑADAS	1	1	1	0	0	1	6	5.99
SAN LUIS PLANES	SAN LUIS PLANES	109	109	109	0	0	109	414	3.82
SAN LUIS PLANES	EL NARANJAL	11	11	9	2	0	9	33	3.09
SAN LUIS PLANES	LA LAGUNA	1	1	1	0	0	1	5	4
SAN MIGUEL DE LAJAS	SAN MIGUEL DE LAJAS	246	246	206	39	0	209	880	3.58
SAN MIGUEL DE LAJAS	BRISAS DEL ULUA	41	41	30	12	0	30	119	2.87
SAN MIGUEL DE LAJAS	DESVÍO DE COLINAS	24	24	16	9	0	16	61	2.48
SAN MIGUEL DE LAJAS	EL SOCORRO	10	10	10	0	0	10	48	5
SAN MIGUEL DE LAJAS	LA VEGA	1	1	1	0	0	1	10	8.99

Aldea	Caserio	Total Viviendas	Total Viviendas Particulares	Viviendas Ocupadas	Viviendas Desocupadas	Viviendas Colectivas	Hogares	Población	Hacinamiento
SAN MIGUEL DE LAJAS	PASO DE GUALALA	2	2	2	0	0	2	3	1.5
SAN MIGUEL DE LAJAS	LA TEJERA O AGUA BLANCA	5	5	3	2	0	3	18	3.4
SANTA CRUZ CUCHILLA	SANTA CRUZ CUCHILLA	101	101	72	29	0	72	272	2.69
SANTA CRUZ CUCHILLA	EL CARRIZAL	2	2	2	0	0	2	13	5.99
SANTA CRUZ CUCHILLA	EL PUENTE	7	7	6	1	0	6	29	3.85
VICTORIA	VICTORIA	201	201	163	38	0	163	575	2.86
VICTORIA	EL AGUACATILLO	1	1	1	0	0	1	1	1
VICTORIA	LA CHORRERA	15	15	12	3	0	12	46	3.07
VICTORIA	LAS PIÑUELAS	3	3	2	1	0	2	13	4
VICTORIA	LOS OCOTONES	2	2	2	0	0	2	6	3
VICTORIA	EL ROBEDAL	1	1	1	0	0	1	4	4
VICTORIA	LINDERO	2	2	1	1	0	1	5	2.5

Fuente: Elaboración propia con base en datos del INE (2013, 2016).

III. Reflexiones

En este estudio se han establecido las principales características demográficas en el municipio de San José de Colinas, que permitirán diseñar políticas públicas municipales orientadas a la población misma como objeto y sujeto del Desarrollo Municipal; así como, a establecer estrategias focalizadas a los grupos de interés en los procesos de Planificación Territorial y que permitirán identificar los proyectos prioritarios con mayor impacto en la población.

El proceso de migración en la zona rural amerita plantear un fuerte orientación ante la expansión y fortalecimiento de los esfuerzos en el sector agrícola el cual dará como resultado, no solamente el aumento de la producción de alimentos, sino más bien, se convertirá en la fuente de generación de empleo productivo para la gente del área rural, servirá de soporte para el eventual desarrollo agroindustrial y para la promoción y producción de productos para la exportación en el mediano y largo plazo.

La interacción de políticas entre las áreas rurales y la urbana exige una intervención de desarrollo ecuánime, es decir, expandir el volumen y ampliar la producción, sin prever los efectos que eso traerá a la ciudad podría llevar a una frustración de quedar en la intencionalidad; peores efectos se producirán si solo se interviene el casco urbano ya que se continuaría una migración de las aldeas hacia la ciudad, aumentando la marginalidad, el desempleo, la inseguridad social, y desalentando, consecuentemente, la producción en el campo. Precisamente que el concepto de integralidad quiere decir también que es necesario atender simultáneamente las necesidades de empleo que existen tanto en el área rural como así también en el área urbana.

Con una pirámide de población ancha en la base y angosta en la parte superior. Es manifiesta la mayoría de los hombres en los primeros grupos de edad, relación que se invierte a partir de los 24 años cuando las mujeres vienen a ser mayoría en cada grupo de edad. Esta característica demográfica va a repetirse en cada grupo poblacional al

interior del territorio municipal, producto del efecto de la migración interna e internacional, así como de la mayor mortalidad masculina.

Referencias Bibliográficas

- Asociación de Municipios de Honduras, & Agencia Española de Cooperación Internacional para el Desarrollo. (2012). *Prontuario municipal, Honduras geográfica: Compilación geográfica, histórica y actual de Honduras, sus departamentos y municipios*. EDICIONES RAMSÉS.
- Flores Fonseca, M. A. (2003). *50 años de crecimiento demográfico hondureño* (UNAH & IIES, Eds.).
- Instituto Nacional de Estadísticas. (2013). *Censo de población y vivienda 2013*.
<https://www.ine.gob.hn/V3/baseine/>
- Instituto Nacional de Estadísticas. (2016). *Proyecciones de población 2014 - 2030*.
<https://www.ine.gob.hn/V3/baseine/>
- Programa de las Naciones Unidas para el Desarrollo. (2022). *Atlas de desarrollo humano: Desequilibrios y potencialidades regionales*.
<https://www.undp.org/es/honduras/publications/atlas-de-desarrollo-humano-desequilibrios-y-potencialidades-regionales>
- Programa de las Naciones Unidas para el Desarrollo. (2022). *Informe de desarrollo humano: Honduras 2022*.
<https://www.undp.org/es/honduras/publications/informe-de-desarrollo-humano-de-honduras>
- Secretaría de Derechos Humanos, Justicia, Gobernación y Descentralización. (2014). *Categorización municipal en honduras*.
- Secretaría de Gobernación, Justicia y Descentralización. (2020). *Categorización municipal*.
- Secretaría de Gobernación y Justicia. (2007). *Categorización municipal*.
- Secretaría de Salud. (2020). *Anuario estadístico 2020*.
<https://www.salud.gob.hn/site/index.php/estadistica>
- Sistema Integral de Atención al Migrante Retornado. (2022). *Hondureños retornados: Migrantes por ubicación*.
<https://www.ceniss.gob.hn/migrantes/MigrantesEstadisticas.aspx>