

Perfil Sociodemográfico de San Luis, Santa Bárbara

2022



con el apoyo interinstitucional de:





Perfil Sociodemográfico de San Luis, Santa Bárbara 2022

Esta publicación se ha elaborado con el apoyo financiero del Fondo de Población de las Naciones Unidas (UNFPA) y la colaboración interinstitucional del Instituto Nacional de Estadísticas (INE), la Asociación de Municipios de Honduras (AMHON) y la Secretaría de Gobernación, Justicia y Descentralización (SGJD).

El contenido técnico y las opiniones vertidas en este documento son responsabilidad exclusiva de los autores y no necesariamente representan la opinión del Fondo de Población de las Naciones Unidas.

El IIES-UNAH autoriza la reproducción total o parcial de las gráficas, tablas y demás cifras de esta publicación, siempre que se mencione debidamente la fuente. Sin embargo, el IIES no se responsabiliza de manera alguna por la manipulación, interpretación y uso de esta información por parte de terceros.

Esta publicación debe ser citada de la siguiente manera:

Universidad Nacional Autónoma de Honduras. (2022). *Perfil Sociodemográfico de San Luis, Santa Bárbara 2022*. Tegucigalpa: IIES-UNAH.

Equipo de investigación:

Director Instituto de Investigaciones Económicas y Sociales (IIES):

Ricardo Matamoros

Coordinador Observatorio Universitario Económico y de Emprendimiento (OEE):

Sergio Zepeda

Autor e Investigador Invitado:

David Carías Dávila

Autor e Investigador Principal:

Henry Osorto Ruíz

Asistentes de Investigación:

América Vargas

Virginia Reyes

Ixchel Paz

Publicado en Tegucigalpa, Honduras; noviembre 2022

CONTENIDO

I. Introducción.....	1
II. Población del Municipio.....	2
2.1 Información General Municipio de San Luis, Santa Bárbara al 2022	2
2.2 Categorización Municipal	3
2.3 Localización y Colindancias	5
2.4 Dinámica Demográfica.....	5
2.4.1 Crecimiento Poblacional.....	6
2.4.2 Distribución Espacial de la Población	7
2.4.3 Estructura Demográfica.....	8
2.4.4 Población en Edad de Trabajar	10
2.4.5 Características de la Población	12
2.4.6 La Migración Municipal.....	13
2.4.7 Enfermedades	14
2.5 Índice de Desarrollo Humano	15
2.6 Vivienda.....	19
2.6.1 Vivienda Urbana	19
2.6.2 Vivienda Rural	21
III. Reflexiones.....	33
Referencias Bibliográficas	34

Índice de Tablas

Tabla 1: Información General del Municipio.....	2
Tabla 2: Categorizaciones Municipales 1992 - 2020	5
Tabla 3: Indicadores Municipales del Atlas de Desarrollo Humano	18
Tabla 4: Distribución de Viviendas, Hogares y Población por Barrios y Colonias.....	20
Tabla 5: Distribución de Viviendas, Hogares y Población por Aldeas/Caseríos	22

Índice de Gráficos

Gráfico 1: Población y Crecimiento Poblacional del Municipio	6
Gráfico 2: Distribución Urbano-Rural del Municipio al 2022	7
Gráfico 3: Distribución de la Población por edades y dominio al 2022.....	8
Gráfico 4: Distribución de la población del Municipio por grupo etario al 2022.....	9
Gráfico 5: Pirámide Poblacional del Municipio a 2022	10
Gráfico 6: Distribución poblacional del municipio por edades y grupo etario al 2022	11
Gráfico 7: Población Económicamente Activa y Ocupación del Municipio a 2022.....	12
Gráfico 8: Distribución de la escolaridad en el municipio a 2022	13
Gráfico 9: Migrantes retornados del municipio de 2016 a 2021.....	14
Gráfico 10: Enfermedades a nivel departamental de 2016 a 2020	15
Gráfico 11: Desempeño de Indicadores del IDH del Municipio	16
Gráfico 12: Comparación IDH municipal, departamental y nacional	17
Gráfico 13: Distribución Poblacional y Nivel de Hacinamiento por Barrios y Colonias	20
Gráfico 14: Distribución Poblacional y Nivel de Hacinamiento por Aldeas/Caseríos...	22

I. Introducción

El presente “Perfil Sociodemográfico de San Luis 2022”, tiene como propósito establecer los lineamientos esenciales para impulsar las bases de políticas públicas municipales que tengan como objeto primario el potenciar los recursos humanos en el Municipio de San Luis, estableciendo un vínculo entre las responsabilidades sobre el desarrollo económico local y los papeles claves del gobierno municipal como promotor del desarrollo y facilitador del proceso mismo.

En cuanto a las actividades como promotor del desarrollo, el gobierno municipal deberá en primer lugar, estimular las actividades económicas que realizan la población, también promover nuevas prácticas de trabajo y alternativas de negocios e identificar plenamente las actividades económicas para el futuro del municipio. Por otra parte, como facilitador, el gobierno municipal, deberá impulsar un proceso de colaboración institucional en el desarrollo local y describir los complejos vínculos que motivan las actividades económicas en el municipio, así como también medir los impactos más importantes de sus actividades, promocionar un desarrollo integral con la cooperación de los grupos de empresarios, productores, microempresarios, emprendedores y la municipalidad y proponer la orientación del potencial local.

El esquema del documento se concentró en identificar las características de los recursos humanos de San Luis, Santa Bárbara a fin de definir el potencial económico y social de la zona de influencia del municipio, identificando su potencial humano, su posición geográfica, entre otras, con el propósito de cuantificar las necesidades de trabajo en la ciudad y en la zona rural, e identificar los agentes facilitadores del desarrollo económico.

Por último, el documento logra cuantificar la distribución de la población a nivel de barrio y colonia en la zona urbana y de aldea y caserío en la zona rural, con ello los formuladores de política podrán cuantificar los impactos en la implementación de sus políticas municipales teniendo a los seres humanos los verdaderos y únicos objetos del Desarrollo.

II. Población del Municipio

2.1 Información General Municipio de San Luis, Santa Bárbara al 2022

Tabla 1: Información General del Municipio

Extensión Territorial	381.3 Km ²			
Población proyectada al 2022, según los datos censales del 2013	San Luis cuenta con 25,732 habitantes de los cuales 13,632 son hombres, un 52.98% y 12,100 mujeres un 47.02%. El 74.26% de la población es rural y 25.74% establecida en área urbana.			
Densidad Poblacional 2022, según los datos censales del 2013	San Luis presenta una densidad de 67 personas por km ² . La densidad departamental es de 96 personas por km ² (483,207 pob. 2022 y 5,024 km ² de extensión territorial).			
Vivienda al 2022, según censo 2013	En San Luis se estiman 7,402 viviendas, de las cuales están ocupadas 5,996			
Correo Electrónico al 2022 según censo 2013	En San Luis el 5.5% de la población cuenta con correo electrónico. El promedio departamental es de 6.6%			
Celular al 2022 según censo 2013	El 45.9% de la población de San Luis cuenta con celular. El promedio departamental es de 52.2%			
	Población más de 15 años PEA 8,068	San Luis	Departamental	
Población Económicamente Activa (PEA) al 2022. Población de más de 15 años, según censo del 2013	Empleado Privado	30.13%	30.6%	
	Empleado Público	3.91%	5.83%	
	Empresario	2.13%	2.15%	
	Cuenta Propia	34.51%	40.49%	
	Trabajador Familiar	7.59%	6.99%	
	Empleado Doméstico	3.77%	2.9%	
	Trabajador no Remunerado	0.55%	0.74%	
	Otra	17.41%	10.31%	
Programa de las Naciones Unidas para el Desarrollo, Honduras 2022	IDH	0.547		
	Ingreso per cápita	US\$ 2,748		
	Índice de Salud	0.85		
	Esperanza de Vida al Nacer	75		
Tasa de Analfabetismos al 2022, según censo del 2013	29.2% a nivel municipal. 28.3% en Hombres y 30.2% en Mujeres El promedio departamental es 22.2%			
	Población más de 10 años, Nivel Educativo	Frecuencia	San Luis	Departamental
Nivel Educativo, población de más de 10 años, según censo del 2013 proyectado a 2022	Ninguno	4,993	25.64%	18.61%
	Alfabetización	180	0.92%	0.93%
	Pre-básica	38	0.2%	0.17%
	Básica	11,855	60.88%	61.25%
	Secundaria	2,169	11.14%	16.47%
	Superior	230	1.18%	2.48%
	Postgrado	9	0.05%	0.1%

Fuente: Elaboración propia con base en datos del INE (2013, 2016) y el PNUD (2022).

2.2 Categorización Municipal

Con relación a los antecedentes del municipio y las categorizaciones municipales, es importante evidenciar la historia que ha tenido San Luis en cada una de las iniciativas por clasificar los logros y niveles de desarrollo alcanzados por el municipio derivados del desempeño de los gobiernos locales. Desde este enfoque es posible dar cuenta de cinco categorizaciones realizadas, las cuales han compartido la filosofía de evaluar y clasificar el accionar, condiciones y capacidades de las municipalidades, así como los resultados transversalizados en el desarrollo socioeconómico del territorio.

La primer categorización municipal fue llevada a cabo en 1992 por la Comisión de Modernización del Estado, adscrita a la Presidencia de la República con el apoyo del PNUD (Secretaría de Gobernación y Justicia, 2007), la cual tenía como propósito ayudar a identificar las necesidades institucionales de las alcaldías y potenciar el desarrollo por medio las competencias conferidas en la Ley de municipalidades (Secretaría de Gobernación, Justicia y Descentralización, 2020). En ese sentido fueron establecidas cuatro categorías de municipalidades: de Administración Altamente Especializadas (A), Administración Organizada (B), Administración Medianamente Organizada (C), Administración Simple (D).

La segunda categorización se realizó en 1999 por la SGJ por medio del Programa de Transición y Protección Social, como una respuesta a la necesidad de sistematizar la información municipal de aquel entonces, de modo que se lograra una modernización de las herramientas de fortalecimiento institucional teniendo en cuenta las diferencias estructurales y territoriales de las municipalidades. Esta nueva herramienta de clasificación disponía (al igual que la anterior) de cuatro categorías con un enfoque orientado al nivel socioeconómico de los municipios, a saber: Mayor Capacidad (A), Intermedios (B), Pobres (C) y Muy Pobres (D).

La tercer categorización elaborada por la SGJ fue realizada en 2007, en ella se estableció un modelo cuantitativo que permitía evaluar el comportamiento intertemporal de las finanzas municipales a través de cuatro indicadores resumidos en una dimensión llamada Índice de la Municipalidad, así como el nivel de desarrollo del territorio por

medio de cinco indicadores que conformaban el Índice del Municipio; con la suma de ambos se crea el Índice de Desarrollo Municipal (SGJ, 2007). Análogamente se establecieron cuatro categorías de municipios de acuerdo a intervalos del IDM: Avanzadas (A), Avance Intermedio (B), Poco Avance (C) y Sin Avance (D).

La cuarta categorización fue elaborada en el 2014, la cual daba continuidad a la filosofía de la categorización de 2007 siguiendo un modelo bidimensional con el Índice del Municipio y el Índice de la Municipalidad para conformar el IDM (Secretaría de Derechos Humanos, Justicia, Gobernación y Descentralización, 2014). Sin embargo, este índice tuvo cambios metodológicos en cuanto al número de indicadores y la medición de los mismos, pero mantuvo el enfoque de establecer cuatro categorías, en esta ocasión enfocado en el nivel de desempeño de las municipalidades, a saber: Alto Desempeño (A), Desempeño Satisfactorio (B), Bajo Desempeño (C) y Desempeño Crítico (D).

La Categorización elaborada en el 2020 la cual daba continuidad a la filosofía de la categorización de 2007 siguiendo un modelo bidimensional con el Índice del Municipio y el Índice de la Municipalidad para conformar el IDM (SGJD, 2020). Este índice mantuvo el marco metodológico del 2007 en cuanto al número de indicadores y la medición de los mismos y mantuvo el enfoque de establecer cuatro categorías, en esta ocasión enfocado al carácter bidimensional del indicador, uno territorial y el otro que mide el desempeño de las municipalidades, a saber: Desarrolladas (A), En Desarrollo (B), En Crecimiento (C) y Crecimiento Lento (D).

En la Tabla 2 se muestra la categoría obtenida por San Luis en cada una de las categorizaciones descritas.

Tabla 2: Categorizaciones Municipales 1992 - 2020

Categorización	Índice del Municipio	Índice de la Municipalidad	Índice de Desarrollo Municipal	Categoría	Descripción
Categorización 1992	-	-	-	D	Administración Simple
Categorización 1999	-	-	-	C	Pobres
Categorización 2007	18.48	6.76	25.24	C	Poco Avance
Categorización 2014	26.13	34.89	61.02	C	Bajo Desempeño
Categorización 2020	24.05	10.18	34.23	C	En Crecimiento

Fuente: Elaboración propia con base en datos de la SGJD (2020).

2.3 Localización y Colindancias

El Municipio de San Luis se encuentra localizado en el departamento de Santa Bárbara, de la República de Honduras, cuyas coordenadas son: 15.12 Latitud Norte y -88.46 Longitud Oeste del meridiano de GREENWICH. El territorio se encuentra a una altura de metros sobre el nivel del mar y a una distancia de aproximadamente 130.77 Km de la Capital de la República; a 56.5 Km de San Pedro Sula que es el centro industrial del país; a 92.57 Km de la ciudad de Puerto Cortés principal salida marítima del país al mundo y a 103.16 Km en donde se ubica el Aeropuerto Internacional de Palmerola.

San Luis cuenta con una extensión territorial del 381.3 Km². Su cabecera municipal colinda con el municipio de San José de Colinas próxima a la quebrada La Chorrera. Posee las siguientes colindancias, al Norte: municipio de San Marcos; al Sur: municipios de Atima y Nuevo Celilac; al Este: municipios de San José de Colinas y Trinidad y al Oeste: municipios de Macuelizo, Protección y Naranjito (Asociación de Municipios de Honduras & Agencia Española de Cooperación Internacional para el Desarrollo, 2012).

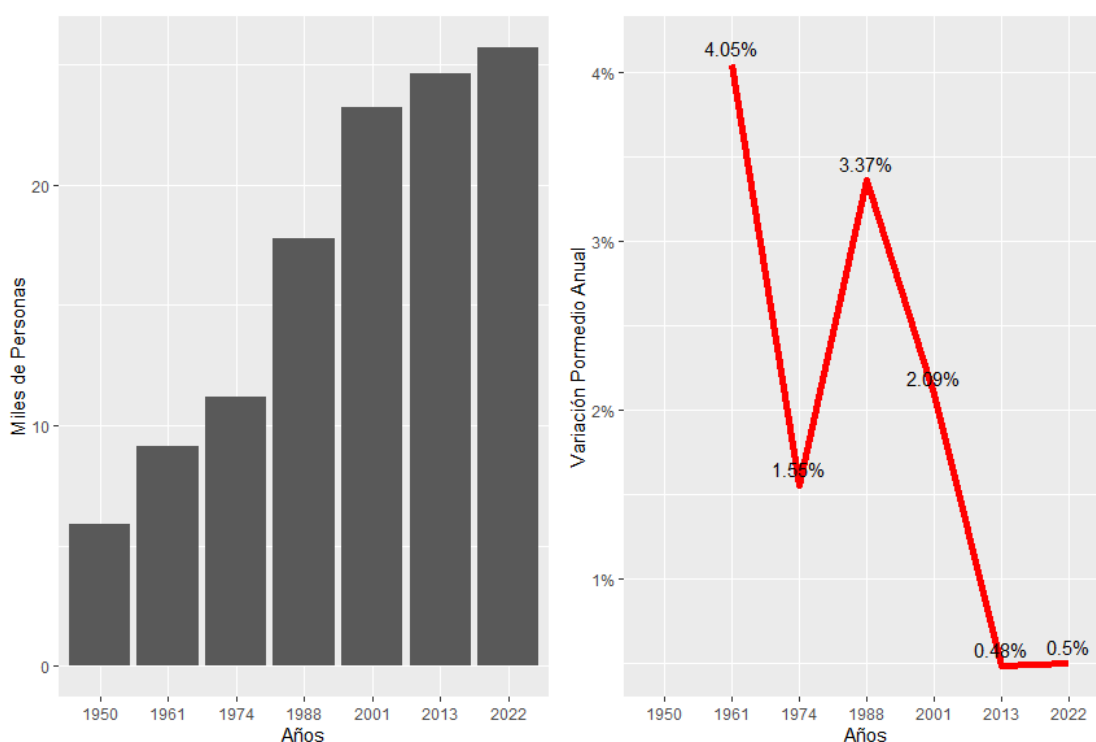
2.4 Dinámica Demográfica

Siendo la Población un elemento indispensable en la formulación de cualquier marco estratégico de planificación municipal se ha considerado estudiar brevemente los aspectos demográficos del municipio, ya sea en cuanto el crecimiento poblacional, la estructura de edades, el fenómeno de la Población Económicamente Activa, lo mismo que las características migratorias del municipio.

2.4.1 Crecimiento Poblacional

El Municipio de San Luis ha presentado una dinámica de crecimiento moderada dado con relación al crecimiento promedio de la población nacional, puesto que desde el censo de 1950 al de 2013, la tasa de crecimiento promedio anual ha sido de 2.29%, mientras que en la nacional fue del 3.3%. En este sentido y tomando en consideración el comportamiento mostrado en los censos poblacionales de 1950, 1961, 1974, 1988, 2001 y 2013, y las características de los flujos migratorios, se ha estimado una población del municipio en el año 2022 de 25,732 habitantes, de los cuales 13,632 son hombres (52.98%) y 12,100 mujeres (47.02%).

Gráfico 1: Población y Crecimiento Poblacional del Municipio¹

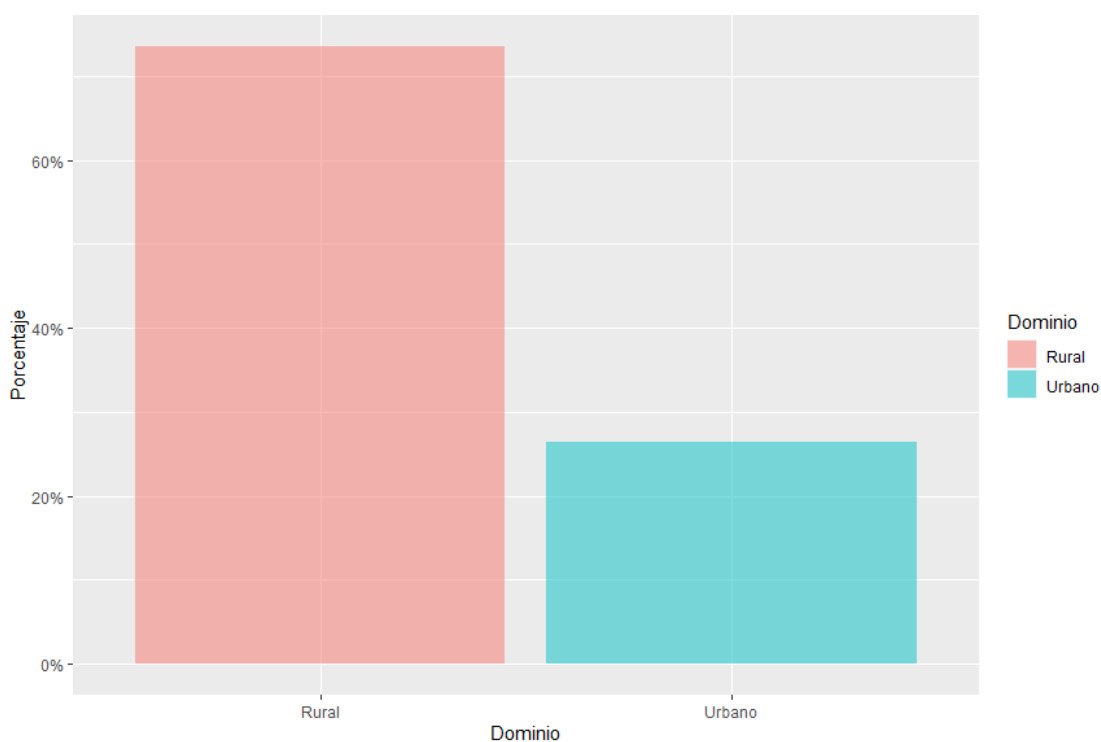


Fuente: Elaboración propia con base en datos del INE (2013, 2016) y Flores Fonseca (2003).
1/Una curva de tasa de crecimiento en disminución mayor a cero, indica que la población ha crecido en menor nivel en comparación al periodo anterior.

2.4.2 Distribución Espacial de la Población

Teniendo en cuenta las características socioeconómicas del municipio el 73.57% de la población se ubica en la zona rural y el 26.43% se encuentra establecida en el área urbana. Considerando que en el censo de 2013 la población rural era de 18,743 personas y la urbana de 5,854, se estima que las variaciones promedio anual son de 0.13% en el área rural y de 1.89% en el área urbana, dado que la proyección al 2022 es de 18,933 y 6,800 personas en que las áreas rural y urbana respectivamente.

Gráfico 2: Distribución Urbano-Rural del Municipio al 2022

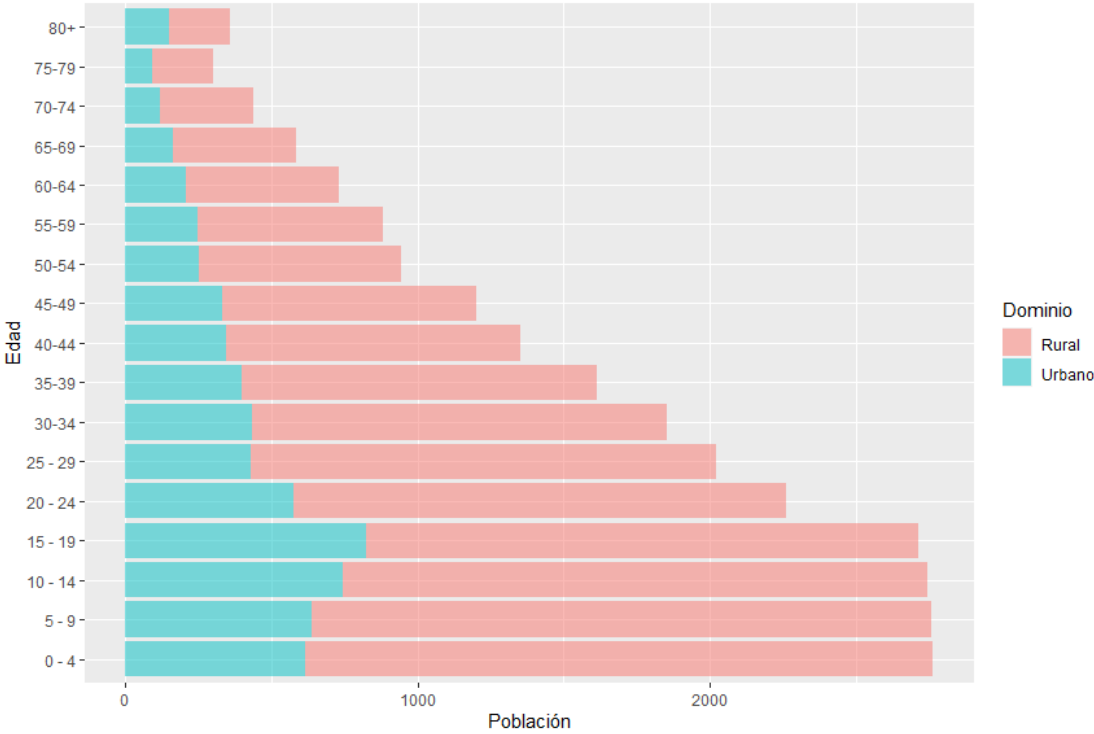


Fuente: Elaboración propia con base en datos del INE (2013, 2016).

Basado en los resultados del Censo del 2013, la población de San Luis se encuentra asentada en 15 barrios del casco urbano; y en 17 aldeas y 184 caseríos del sector rural. Por otra parte, la densidad poblacional es la relación entre la población y el área municipal; en este sentido, San Luis presenta una densidad de 67 personas por km². La

distribución de la población por área geográfica y por estructura de edades, permite a los tomadores de decisiones implementar políticas públicas focalizadas en los grupos de interés, sean estas dirigidas a la protección de la niñez, seguridad alimentaria y nutrición, así como el impulso de la escolaridad por zona geográfica, o a las políticas de generación de empleo y protección de los adultos mayores.

Gráfico 3: Distribución de la Población por edades y dominio al 2022



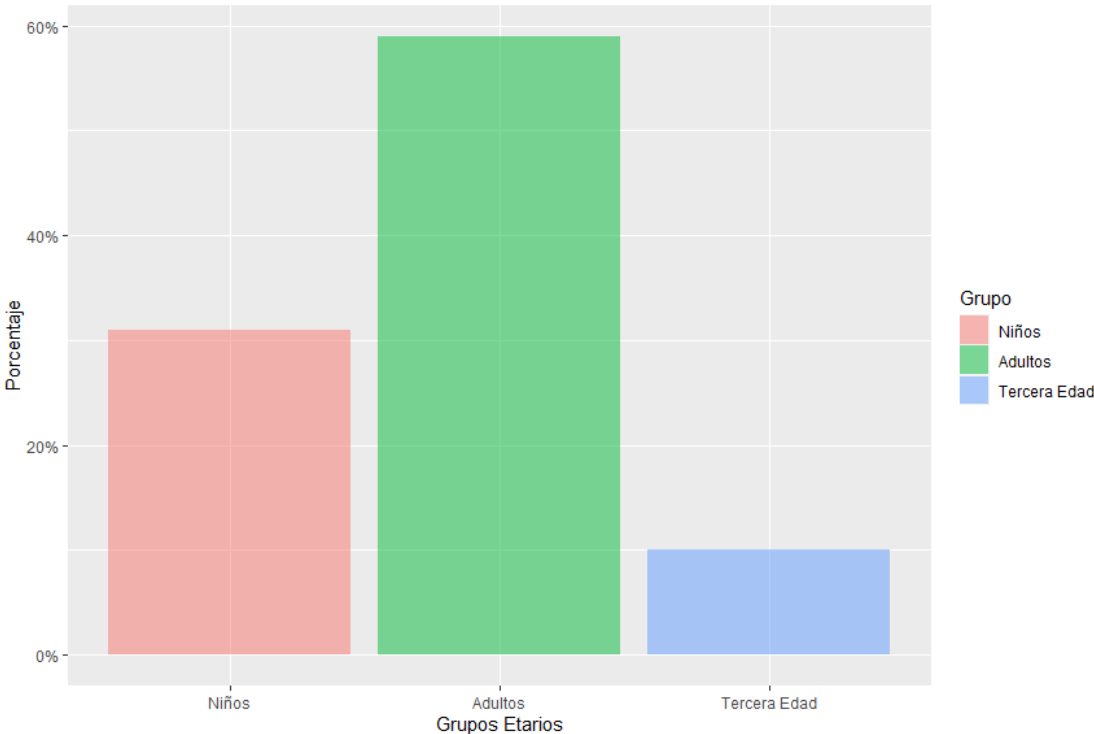
Fuente: Elaboración propia con base en datos del INE (2013, 2016).

2.4.3 Estructura Demográfica

La desagregación de la población por grupos de edad indica que el 31.42%, unos 8,085 habitantes al 2022, tienen menos de 14 años, es decir que son jóvenes y niños; el 9.78% tienen más de 60 años, personas de la tercera edad (unos 2,517 persona) y el 58.8% de la población son adultos en edad de trabajar o hábiles, entre 15 y 59 años, los cuales se proyectan para el 2022 en 15,132 personas, que pueden estar activos o inactivos.

Otro aspecto importante de puntualizar, dentro de la composición de edades, es el hecho que los habitantes del municipio son muy jóvenes, dado que el 58.54% del total de población es menor a 30 años (15,065 personas al 2022). Por lo tanto, existe una alta relación de dependencia, en vista que la población en edad de trabajar mantiene al 48.62% de la población, que son el 41.79% de la población joven, menor a 20 años (10,755) y el 6.83% de la población mayor a 60 años.

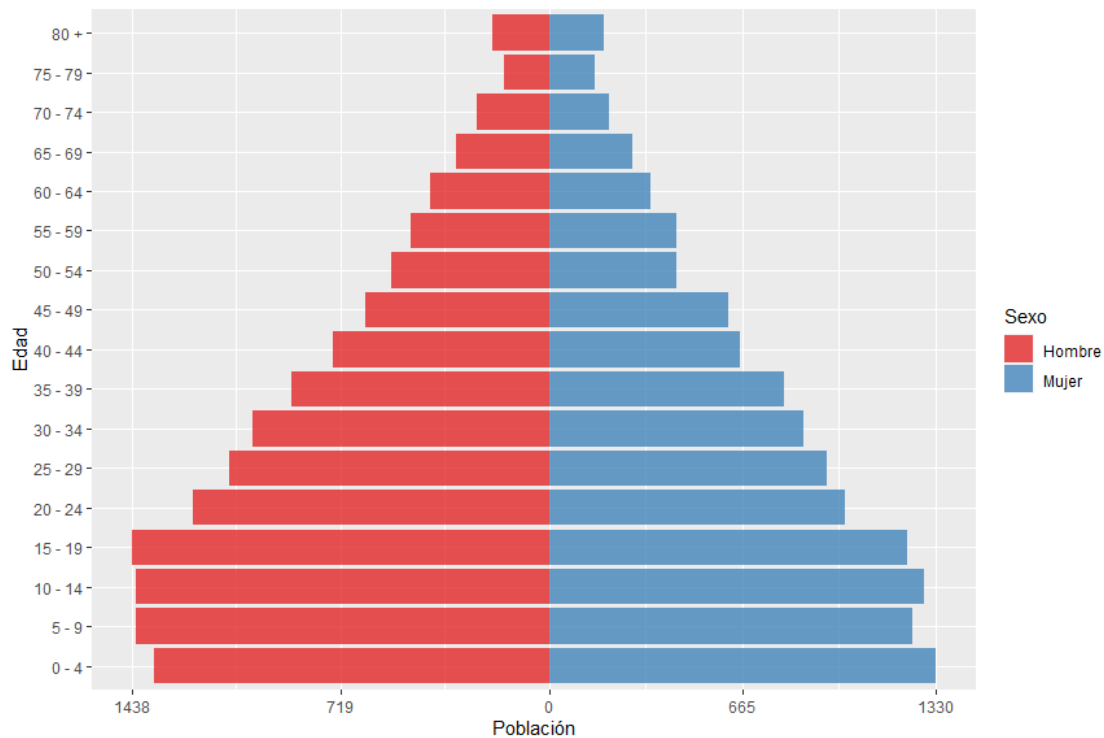
Gráfico 4: Distribución de la población del Municipio por grupo etario al 2022



Fuente: Elaboración propia con base en datos del INE (2013, 2016).

Dentro del 58.54% de los jóvenes (< 30 años), un 31.42% es población infantil (0 - 14 años); de los cuales alrededor de 10.4% se encuentran en edad escolar, es decir niños entre 5 a 9 años, mientras los que requieren educación básica, o sea niños entre 10 a 14 años, son alrededor del 31.42%; lo anterior demuestra que más de un tercio de la población de San Luis son niños a los cuales hay que proteger, nutrir y educar para garantizar las estructuras productivas del municipio.

Gráfico 5: Pirámide Poblacional del Municipio a 2022

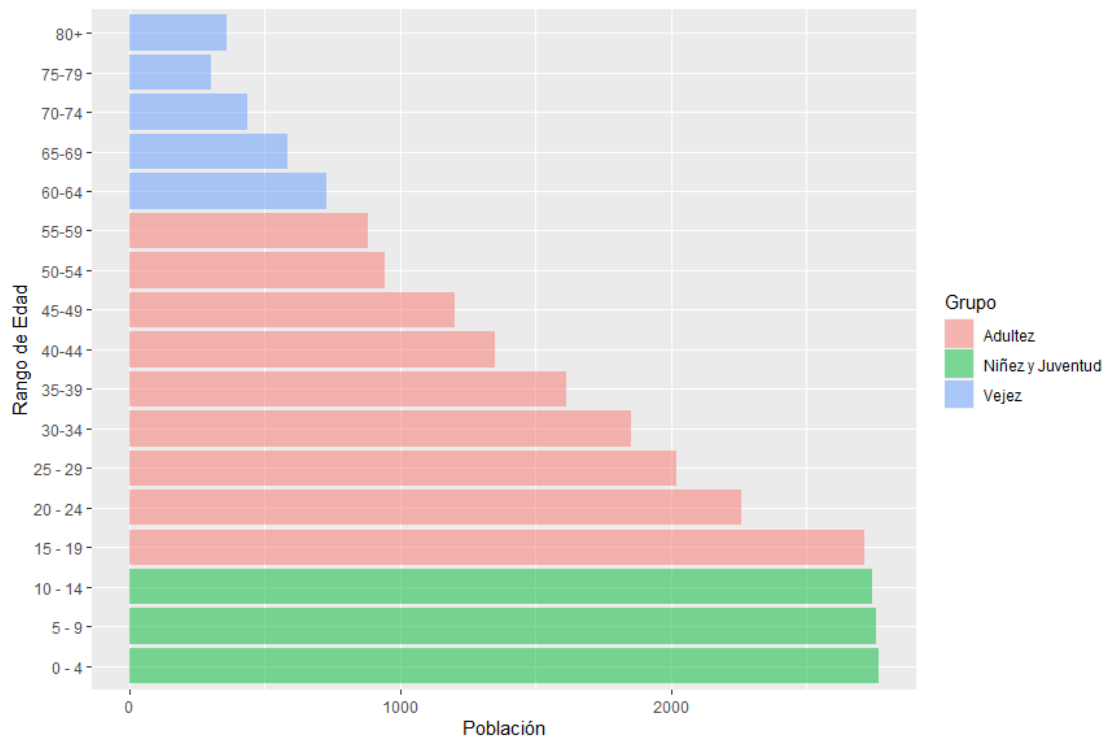


Fuente: Elaboración propia con base en datos del INE (2013, 2016).

2.4.4 Población en Edad de Trabajar

Para el año 2022, se estima que la población en edad de trabajar (15 a 59 años) es de 15,132 habitantes; no obstante, se conoce que, de este grupo poblacional, una parte es considerada como población inactiva o pasiva laboralmente; dentro de los cuales se identifican las personas que se dedican al trabajo doméstico, los estudiantes, los pensionados o jubilados, los discapacitados permanentemente, los jóvenes que ni estudian ni trabajan (NINI's), entre otros. El otro grupo es conocido como la Población Económicamente Activa (PEA) y se caracteriza por las personas que se encuentran trabajando, generando ingresos o buscando trabajo activamente.

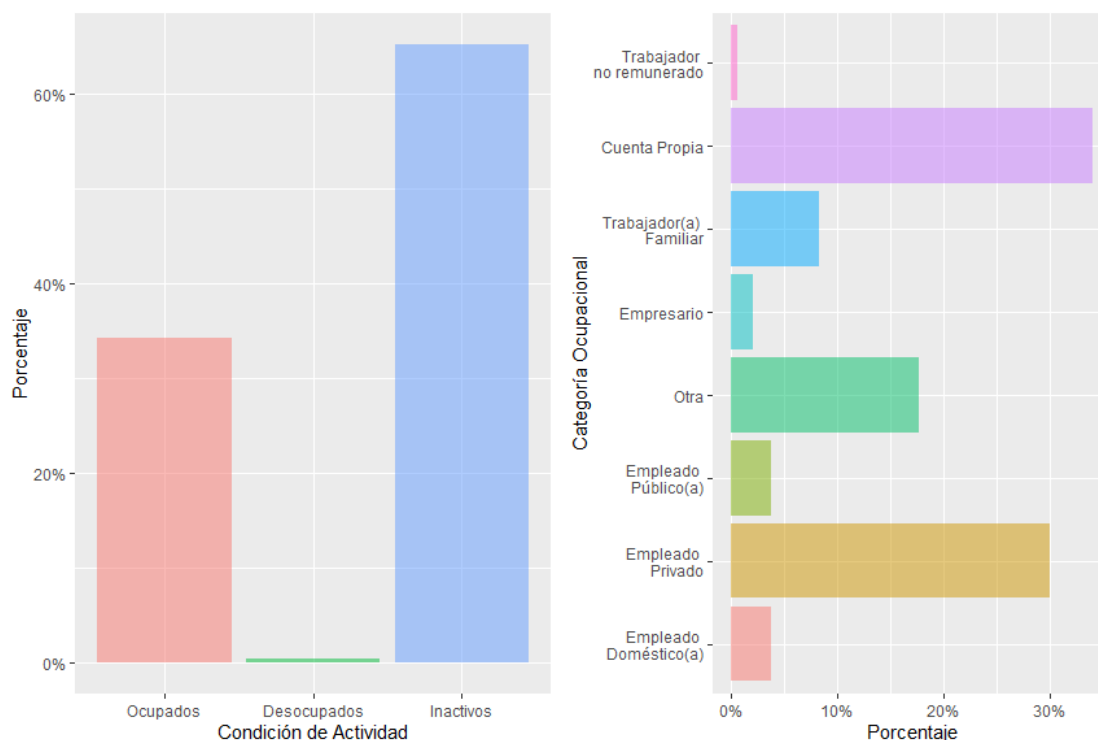
Gráfico 6: Distribución poblacional del municipio por edades y grupo etario al 2022



Fuente: Elaboración propia con base en datos del INE (2013, 2016).

La población en edad de trabajar del municipio lo compone un 58.8% de la población, de los cuales 19.11% está comprendido en los grupos de 15 a 24 años y un 21.99% se encuentran entre las edades de 25 a 39 años y un 17.7% se encuentra entre los 40 a 59 años. Con lo anterior, se estima que el 41.1% de la población, potencialmente activa de San Luis, es joven y por lo tanto amerita impulsar políticas públicas orientadas a la educación, media, superior y a la formación profesional que potencialice habilidades.

Gráfico 7: Población Económicamente Activa y Ocupación del Municipio a 2022

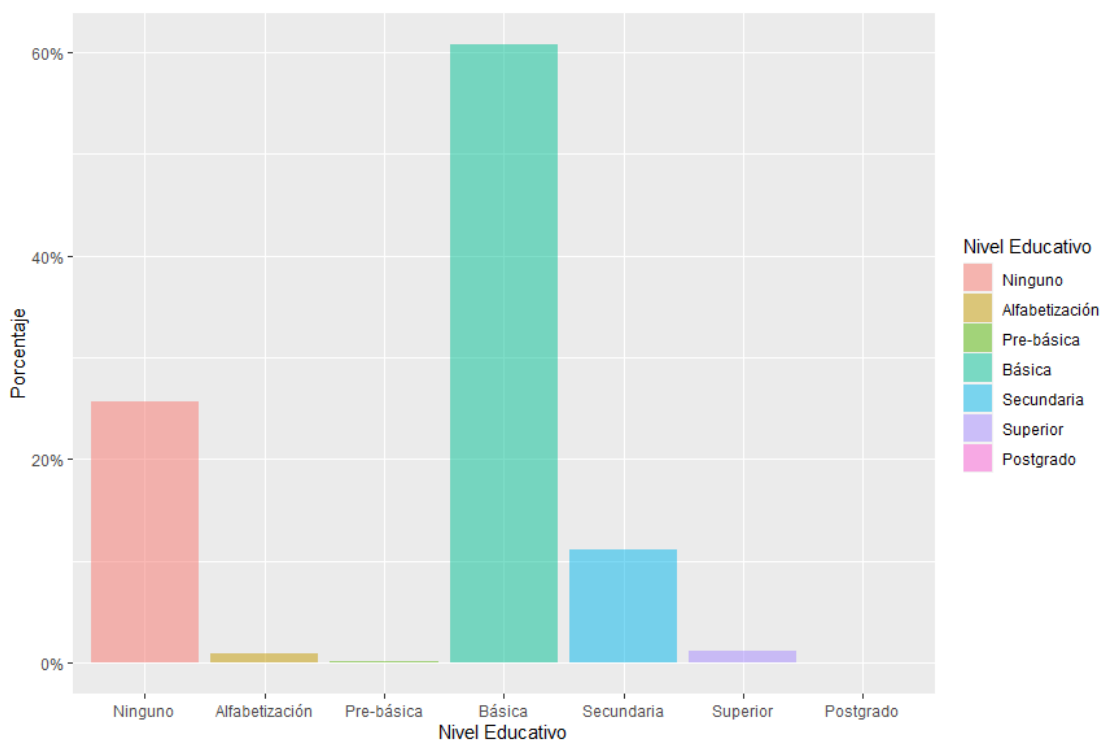


Fuente: Elaboración propia con base en datos del INE (2013, 2016).

2.4.5 Características de la Población

Las estimaciones de la población de 10 años y más para San Luis, por nivel educativo, reflejan debilidades en cuanto a calidad de los recursos humanos del municipio para ser productivo en un esquema competitivo. En este sentido, de las 15,132 personas que conforman la población en edad de 15 a 59 años, un 9.51% ha cursado la educación secundaria y los que han culminado los estudios superiores son un 1.11%; no obstante, los habitantes calificados a nivel de postgrado tan solo alcanzan un 0.03%. En San Luis, la mayoría de la población solamente ha cursado la educación básica en un 60.81% y el nivel de analfabetismo es del 25.61%.

Gráfico 8: Distribución de la escolaridad en el municipio a 2022

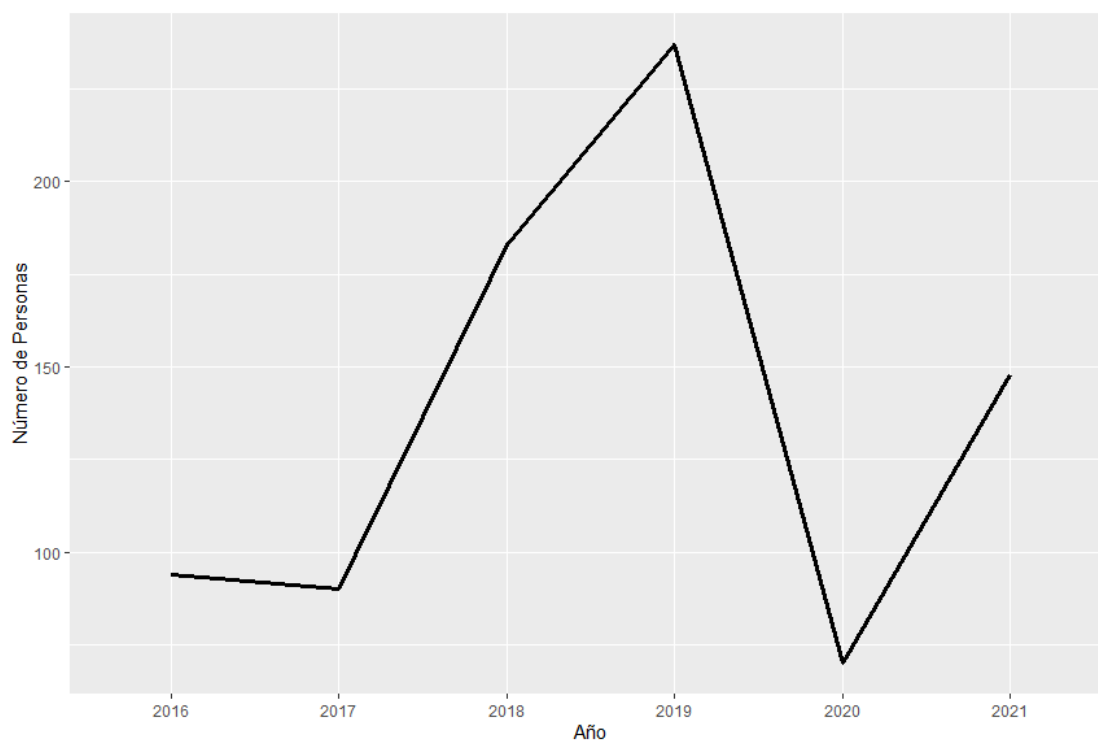


Fuente: Elaboración propia con base en datos del INE (2013, 2016).

2.4.6 La Migración Municipal

Teniendo como base el Sistema Integral de Atención al Migrante Retornado (2022), los indicadores migratorios en el municipio registraron en el periodo 2016-2021 un aumento del 9.5% de emigrantes retornados; se estima que desde el 2016 a 2021 han retornado 822, de los cuales 86.46% son hombres y 13.54% son mujeres, resulta oportuna destacar que esta relación establece que el 18.25% son niños; por otro lado, se determinó que San Luis representa el 0.225% de los hondureños retornados a nivel municipal.

Gráfico 9: Migrantes retornados del municipio de 2016 a 2021

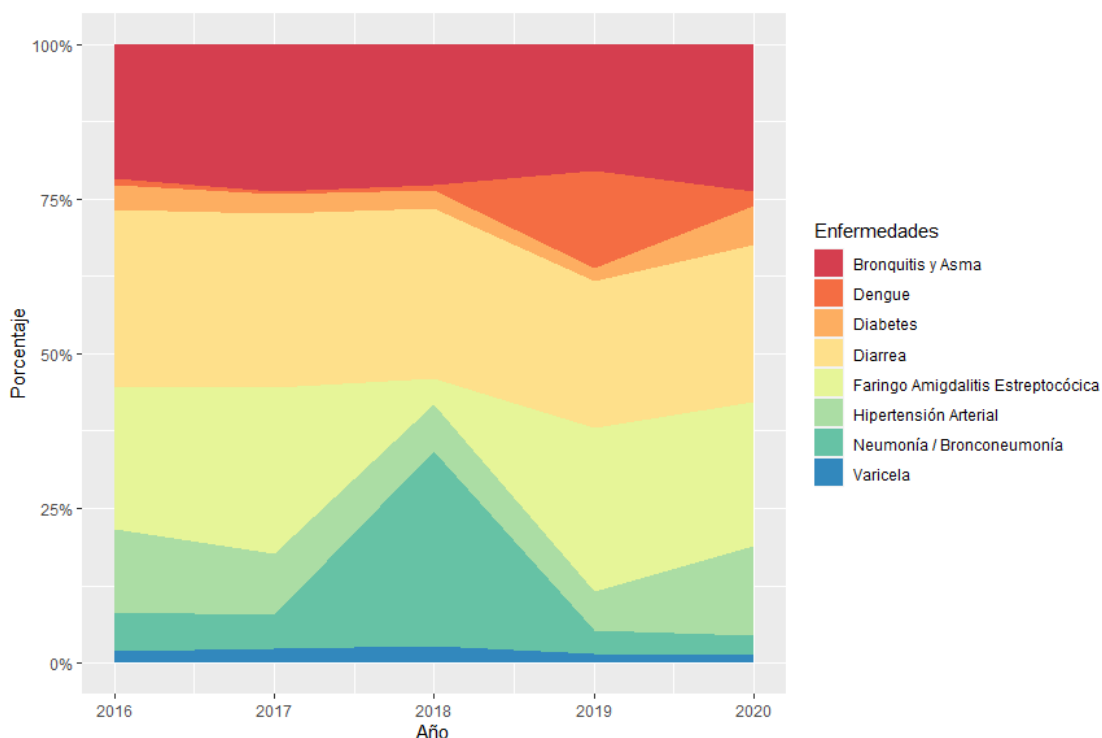


Fuente: Elaboración propia con base en datos del SIAMIR (2022).

2.4.7 Enfermedades

A manera de contar con un acercamiento de las principales enfermedades del municipio, es posible tener una idea muy amplia, o bien, inferir sobre estas, por medio del comportamiento mostrado a nivel departamental, las cuales han sido detalladas por la Secretaría de Salud en: Diarrea, Bronquitis y Asma, Neumonía / Bronconeumonía, Faringo Amigdalitis Estreptocócica, Dengue, Varicela, Hipertensión Arterial, Diabetes, entre otras.

Gráfico 10: Enfermedades a nivel departamental de 2016 a 2020



Fuente: Elaboración propia con base en datos de la SESAL (2020).

2.5 Índice de Desarrollo Humano

La construcción del Informe de Desarrollo Humano 2022 fue para el Programa de Naciones Unidas un proceso colectivo y desafiante en un contexto de multicrisis en todo el país, afectado por la debilidad democrática, una imperiosa reconstrucción institucional, una profunda debilidad económica, vulnerable ante desastres naturales y afectada por una pandemia mundial, todo esto en el marco del bicentenario de la República de Honduras (1821-2021). Este instrumento permite aportar elementos de juicio a los tomadores de decisiones en la Corporación Municipal, para impulsar políticas públicas que dinamicen el crecimiento económico que reduzca las desigualdades y la pobreza de los ciudadanos.

El IDH se compone de tres dimensiones básicas del desarrollo humano, a saber: salud, educación e ingreso, que provienen de cuatro indicadores básicos, 1. Esperanza de vida al nacer, 2. Años esperados de escolaridad, 3. Años promedio de escolaridad y 4. Ingreso per cápita. Para el caso del Municipio de San Luis, Santa Bárbara el IDH 2009 fue de 0.583 en el puesto 259 de los 298 municipios del país, ya para el informe del 2022, San Luis ocupa la posición 207 obteniendo un índice de 0.547.

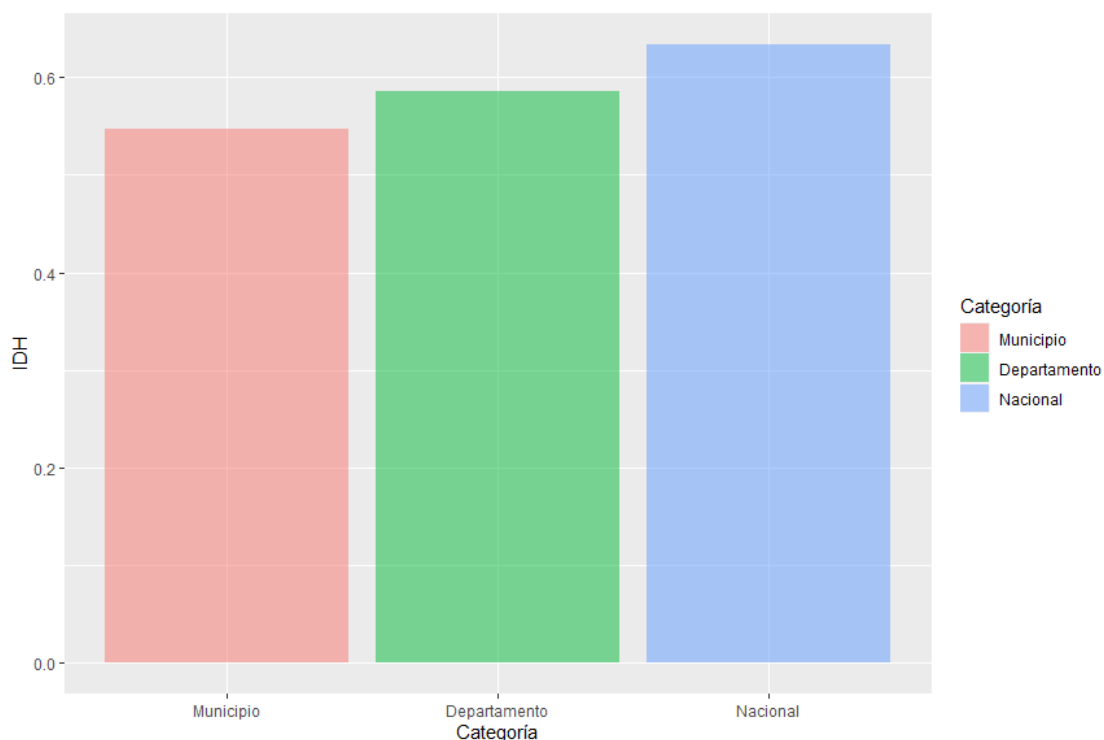
Gráfico 11: Desempeño de Indicadores del IDH del Municipio



Fuente: Elaboración propia con base en datos del PNUD (2022).

De acuerdo con la clasificación del IDH 2022, el municipio de San Luis presenta un nivel Bajo de desarrollo humano. Comparativamente en términos de desagregación territorial, es importante resaltar que el IDH del municipio es menor que el IDH departamental de Santa Bárbara el cual alcanzó un índice del 0.586 mientras que el índice nacional fue de 0.634.

Gráfico 12: Comparación IDH municipal, departamental y nacional



Fuente: Elaboración propia con base en datos del PNUD (2022).

En cuanto al primer componente de la esperanza por una vida más longeva se confirma mejores condiciones de nutrición y salud entre la población de San Luis ya que para el 2009 este indicador fue de 71.88 años y para el 2022 fue de 75 años. En tanto, el componente de educación es importante porque los conocimientos, sobre todo si son de calidad, son imprescindibles para tener una vida productiva en la sociedad moderna y, de esta forma, contribuir al desarrollo del municipio.

En este caso en el 2009 los años esperados de escolaridad es de 31.79% de 7 años o más y para el 2022 fue de 38.5. En consecuencia, los años promedio de escolaridad en el municipio son de 4 años de estudios, siendo de 9.2 los años esperados de escolaridad. Finalmente, el ingreso per cápita se utiliza para conocer, aproximadamente, la riqueza material de los vecinos en el municipio, en este sentido el Ingreso estimado per cápita anual para el 2009 fue de 1,709.76 dólares al año, ya para el informe del 2022 esta cifra se reportó en US\$ 2,748 al año.

Otros indicadores relevantes identificados en el IDH del 2022 son el cálculo de la pobreza por medio del Índice de Necesidades Básicas Insatisfechas, en donde se cuantificó que el 62.5% de la población de San Luis reporta al menos tres necesidades latentes. En el sector de salud, los datos relevantes es que desde el 2010 al 2019 se reportaron 513 partos de adolescentes, que se han registrado 3 muertes por accidentes de tránsito suicidios del periodo 2014 al 2019.

Tabla 3: Indicadores Municipales del Atlas de Desarrollo Humano

Geo.Código	1620	Retornos	0.6
Departamento	Santa Bárbara	Partos de adolescentes	513
Municipio	San Luis	Suicidios	NA
Ranking según el IDH	207	Muertes por accidentes de tránsito	3
Clasificación según el IDH	Bajo	Tasa de matrícula bruta	68.4
Índice de Desarrollo Humano	0.547	Tasa de deserción	3.1
Índice de Salud	0.847	Tasa de repitencia	4.1
Índice de Educación	0.385	Porporción de alumnas/os por maestros	25
Índice de Ingreso	0.5	Centros educativos con electricidad	41.6
Esperanza de vida al nacer	75	Centros educativos con agua potable	56.2
Años espersados de escolaridad	9.2	Centros educativos con saneamiento	6.7
Años promedio de escolaridad	3.9	Homicidios	66
Ingreso per cápita estimado	2,748	Denuncias de violencia doméstica e intrafamiliar	8
Pobreza NBI	62.5	Denuncias de robos y hurtos	44
Población	25.4	Votos válidos: nivel presidencial	62.5
Población Indígena y afrodescendiente	0.8	Votos válidos: nivel diputados	63
Densidad de población	64	Dimensión de peligro y exposición natural del INFORM	5.9

Fuente: Adaptado del PNUD (2022).

Para el sector educación en el municipio se determinó que la tasa de matrícula bruta del municipio es de 68.4 con una tasa de deserción de 3.1 y una tasa de repitencia de 4.1 y que la proporción de alumnos por maestro es de 25. Cabe señalar que el 41.6% de los centros educativos cuentan con electricidad, que el 56.2% cuentan con agua potable y un 6.7% con saneamiento básico. En lo que respecta a la seguridad ciudadana en el municipio el IDH estableció que del 2014 al 2019 se registraron 66 homicidios, 8 denuncias de violencia doméstica e intrafamiliar y 44 denuncias de robo y hurtos.

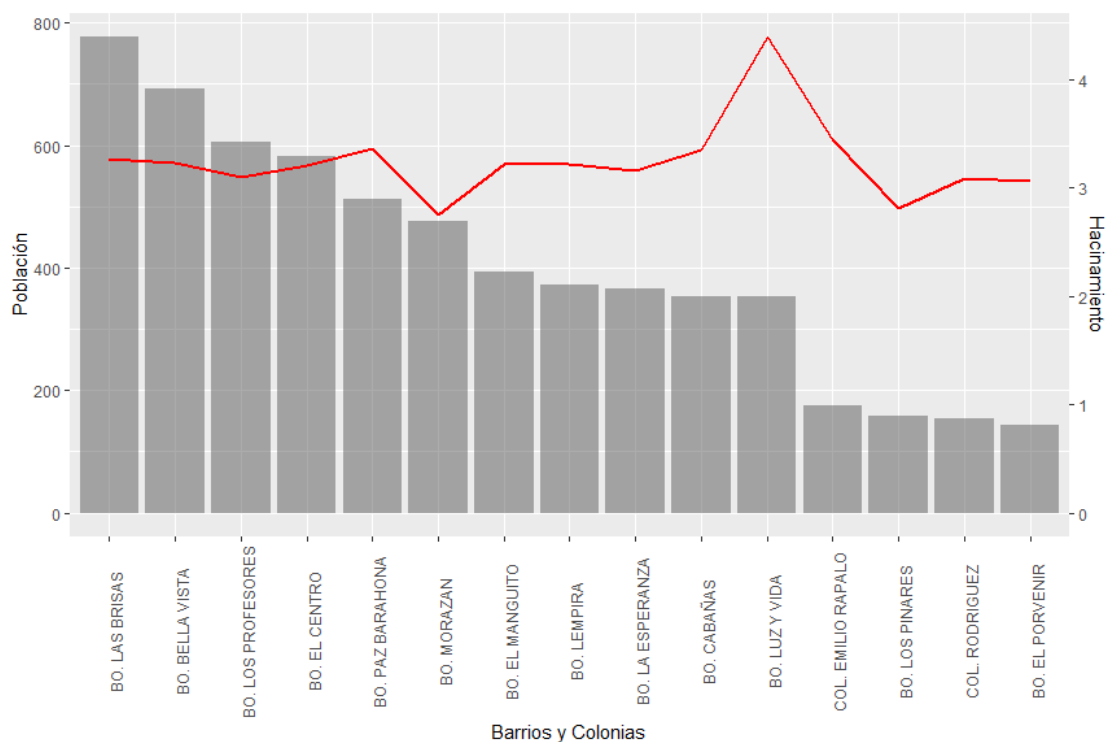
2.6 Vivienda

En seguimiento al comportamiento demográfico establecido en el censo del 2013, se ha proyectado que para el 2022, en San Luis existan al menos 7,402 viviendas de las cuales están ocupadas 5,996 viviendas. El nivel de hacinamiento se estima en 3.48 personas habitando en cada vivienda; sin embargo, siendo más rigurosos, tomando en cuenta solamente las viviendas ocupadas, resulta que habitan al menos 4.29 personas por vivienda.

2.6.1 Vivienda Urbana

Con base en la desagregación territorial que brinda el censo de población y vivienda, se puede tener acceso a diferentes variables de interés. En el gráfico 13 y la tabla 4 se brinda una descripción sumamente amplia sobre la población a nivel de barrios y colonias del municipio.

Gráfico 13: Distribución Poblacional y Nivel de Hacinamiento por Barrios y Colonias



Fuente: Elaboración propia con base en datos del INE (2013, 2016).

Tabla 4: Distribución de Viviendas, Hogares y Población por Barrios y Colonias

Barrio	Total Viviendas	Total Viviendas Particulares	Viviendas Ocupadas	Viviendas Desocupadas	Viviendas Colectivas	Hogares	Población	Hacinamiento
BO. BELLA VISTA	214	214	156	59	0	158	693	3.23
BO. CABAÑAS	106	106	83	23	0	86	354	3.35
BO. EL CENTRO	183	182	159	23	1	164	583	3.21
BO. EL PORVENIR	47	47	39	8	0	41	144	3.06
BO. EL MANGUITO	122	122	84	39	0	84	394	3.22
BO. LA ESPERANZA	116	116	89	27	0	91	367	3.16
BO. LAS BRISAS	239	239	191	47	0	194	777	3.26

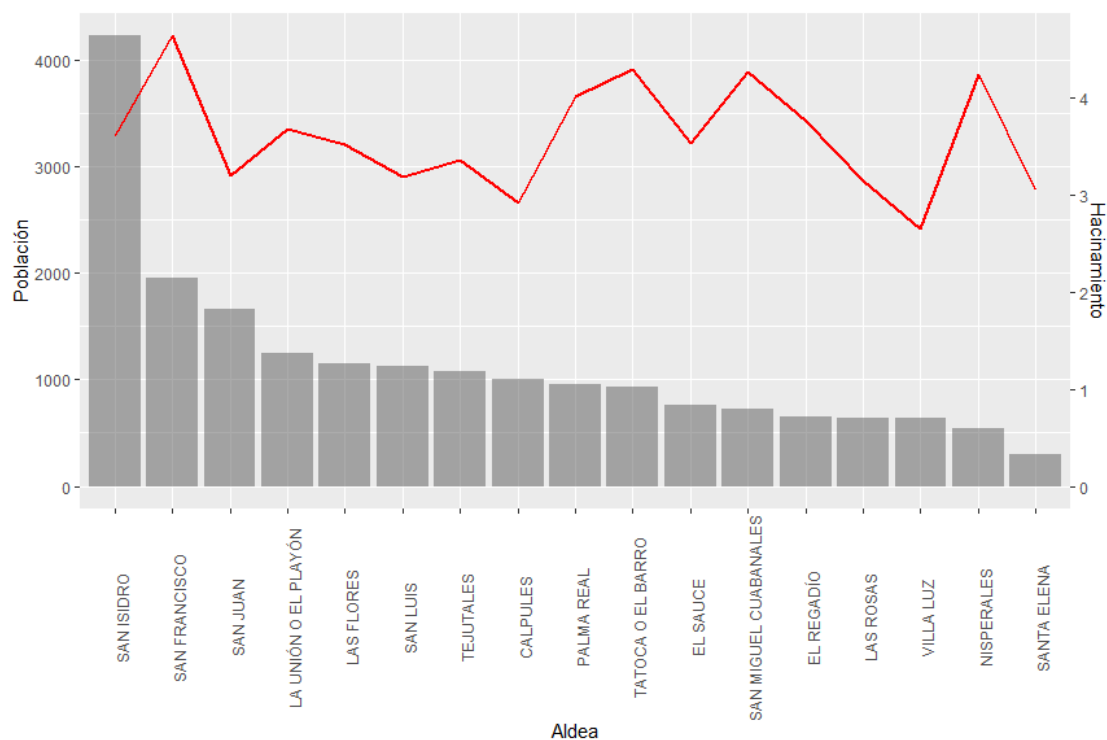
Barrio	Total Viviendas	Total Viviendas Particulares	Viviendas Ocupadas	Viviendas Desocupadas	Viviendas Colectivas	Hogares	Población	Hacinamiento
BO. LEMPIRA	116	116	97	19	0	98	373	3.22
BO. LOS PINARES	57	57	42	15	0	42	159	2.81
BO. LOS PROFESORES	197	196	151	45	1	157	605	3.1
BO. LUZ Y VIDA	82	81	81	0	1	82	353	4.39
BO. MORAZAN	175	174	122	51	1	122	477	2.75
BO. PAZ BARAHONA	155	153	131	22	2	133	513	3.36
COL. RODRIGUEZ	50	50	35	15	0	35	155	3.09
COL. EMILIO RAPALO	51	51	39	13	0	41	176	3.44

Fuente: Elaboración propia con base en datos del INE (2013, 2016).

2.6.2 Vivienda Rural

Tampoco en el área rural se cuenta con datos específicos con respecto al déficit de vivienda, resulta importante mencionar que, de acuerdo con proyecciones, la zona rural reporta 5,485 viviendas. Lo anterior propone un nivel de hacinamiento de 3.81 personas por vivienda.

Gráfico 14: Distribución Poblacional y Nivel de Hacinamiento por Aldeas/Caseríos



Fuente: Elaboración propia con base en datos del INE (2013, 2016).

Tabla 5: Distribución de Viviendas, Hogares y Población por Aldeas/Caseríos

Aldea	Caserio	Total Viviendas	Total Viviendas Particulares	Viviendas Ocupadas	Viviendas Desocupadas	Viviendas Colectivas	Hogares	Población	Hacinamiento
SAN LUIS	EL INGENIO	8	8	7	1	0	7	23	2.89
SAN LUIS	LA COLONIA O EL PORVENIR	116	116	88	28	0	88	372	3.2
SAN LUIS	EL ZAPOTAL	55	55	42	14	0	43	184	3.32
SAN LUIS	LA CUESTA	4	4	4	0	0	4	15	3.5
SAN LUIS	LA HACIENDA	1	1	1	0	0	1	2	2
SAN LUIS	LA PITA	52	52	41	12	0	41	164	3.14

Aldea	Caserio	Total Viviendas	Total Viviendas Particulares	Viviendas Ocupadas	Viviendas Desocupadas	Viviendas Colectivas	Hogares	Población	Hacinamiento
SAN LUIS	LOS ACHIOTES	9	9	9	0	0	9	35	3.67
SAN LUIS	QUEBRADA DEL ZAPOTAL	12	12	3	8	0	3	13	1.12
SAN LUIS	VEGA GRANDE O HDA. DEL SARRO	5	5	1	4	0	1	1	0.2
SAN LUIS	FINCA PASVA	1	1	1	0	0	1	4	4
SAN LUIS	LA ARENERA O EL ARENAL	7	7	5	2	0	5	18	2.73
SAN LUIS	LOS GARCIA O LOS PINARES	19	19	19	0	0	22	68	3.61
SAN LUIS	LA VEGA	5	5	3	2	0	3	15	2.8
SAN LUIS	QUEBRADA EL PESCADO	3	3	2	1	0	2	11	3.37
SAN LUIS	EL PORTILLO	1	1	1	0	0	1	1	1
SAN LUIS	EL GUAYABAL	2	2	2	0	0	2	7	3
SAN LUIS	QUISCAMOTE	2	2	2	0	0	2	6	2.5
SAN LUIS	CLUB DE LEONES	19	19	13	6	0	13	58	3.03
SAN LUIS	CRISTIAN	31	31	28	3	0	28	125	4.01
CALPULTEPEC	CALPULTEPEC	95	94	71	23	1	74	260	2.76
CALPULTEPEC	AZACUALTEPEC	85	85	63	22	0	63	239	2.8
CALPULTEPEC	EL CARACOL	51	51	35	17	0	35	145	2.84
CALPULTEPEC	EL COPO	8	8	5	3	0	5	27	3.25
CALPULTEPEC	EL PUEBLITO	29	29	25	4	0	25	98	3.32
CALPULTEPEC	PALMIRA	67	67	53	14	0	53	184	2.75
CALPULTEPEC	AGUA ESCONDIDA	4	4	4	0	0	4	20	4.75
CALPULTEPEC	QUEBRADA EL CARACOL	4	4	4	0	0	4	19	4.5

Aldea	Caserio	Total Viviendas	Total Viviendas Particulares	Viviendas Ocupadas	Viviendas Desocupadas	Viviendas Colectivas	Hogares	Población	Hacinamiento
CALPULS	EL ZANJON	3	3	3	0	0	3	16	5
EL SAUCE	EL SAUCE	208	208	163	45	0	163	724	3.48
EL SAUCE	BIJAGUALES	9	9	9	0	0	9	42	4.8
EL REGADÍO	EL REGADÍO	83	82	69	13	1	69	294	3.6
EL REGADÍO	AGUACATALES O LOS PERDOMO	21	21	16	5	0	16	49	2.35
EL REGADÍO	LAS JUNTAS	3	3	3	0	0	3	23	7.33
EL REGADÍO	QUEBRADA DE MINA	55	54	50	4	1	50	227	4.2
EL REGADÍO	COPITO	5	5	4	1	0	4	12	2.21
EL REGADÍO	LA FORTUNA	2	2	2	0	0	2	14	6.5
EL REGADÍO	LAGUNITA (QUEBRADA DE MINA) O LOS ENAMORADOS	6	6	6	0	0	6	33	5.16
EL REGADÍO	LOS CEDRONES	2	2	2	0	0	2	6	3
LAS FLORES	LAS FLORES	87	87	77	9	0	78	332	3.82
LAS FLORES	EL BÁLSAMO	4	4	4	0	0	4	14	3.25
LAS FLORES	EL PORTILLO HONDO	23	23	23	0	0	23	78	3.32
LAS FLORES	EL SILICIO O PLAN DEL AGUACATE	40	40	26	15	0	26	79	1.96
LAS FLORES	JOYA GRANDE	6	6	6	0	0	6	20	3.4
LAS FLORES	LA PIMIENTA	32	32	30	2	0	30	133	4.18
LAS FLORES	LA REFORMA	15	15	12	3	0	12	51	3.44

Aldea	Caserio	Total Viviendas	Total Viviendas Particulares	Viviendas Ocupadas	Viviendas Desocupadas	Viviendas Colectivas	Hogares	Población	Hacinamiento
	O EL JUNCAL								
LAS FLORES	LAS LAJITAS	4	4	4	0	0	4	13	3.67
LAS FLORES	MIQUIADEROS	8	8	8	0	0	8	24	2.86
LAS FLORES	POZO NEGRO	3	3	2	1	0	2	6	1.74
LAS FLORES	QUEBRADA DE LOS JUTES	4	4	4	0	0	4	8	2.33
LAS FLORES	QUEBRADA OSCURA	12	12	7	4	0	7	40	3.47
LAS FLORES	QUEBRADA SECA	57	57	46	12	0	46	206	3.6
LAS FLORES	ASENTAMIENTO BOQUERONES	15	15	14	1	0	14	63	4.11
LAS FLORES	AGUA ZARCA	4	4	4	0	0	4	24	5.75
LAS FLORES	LAGUNITAS	9	9	9	0	0	9	35	4.12
LAS FLORES	FINCA LOS LAURELES	2	2	2	0	0	2	2	1
LAS FLORES	EL CERRO	3	3	3	0	0	3	24	7.66
LAS ROSAS	LAS ROSAS	165	165	132	33	0	134	538	3.25
LAS ROSAS	LA ENEA	3	3	3	0	0	3	11	3.5
LAS ROSAS	LA SIERRA	6	6	3	3	0	3	16	2.5
LAS ROSAS	PEÑA BLANCA	22	22	13	9	0	13	52	2.38
LAS ROSAS	PLAN GRANDE	8	8	8	0	0	8	25	3
LA UNIÓN O EL PLAYÓN	LA UNIÓN O EL PLAYÓN	217	217	169	47	0	169	787	3.64
LA UNIÓN O EL PLAYÓN	ALDEA NUEVA	5	5	4	1	0	4	22	4.2
LA UNIÓN O EL PLAYÓN	EL CEIBÓN	7	7	2	5	0	2	19	2.63

Aldea	Caserio	Total Viviendas	Total Viviendas Particulares	Viviendas Ocupadas	Viviendas Desocupadas	Viviendas Colectivas	Hogares	Población	Hacinamiento
EL PLAYÓN									
LA UNIÓN O EL PLAYÓN	LA CEIBITA O EL CHORIZO	38	38	29	8	0	29	135	3.6
LA UNIÓN O EL PLAYÓN	LA HAMACA O LA PLANADA	10	10	8	2	0	8	32	3.1
LA UNIÓN O EL PLAYÓN	COL NUEVA CEIBITA	42	42	38	4	0	38	160	3.81
LA UNIÓN O EL PLAYÓN	COL. BRISAS DE ALEMANIA	21	21	19	2	0	19	96	4.6
NISPERALES	NISPERALES	50	50	41	8	0	41	188	3.78
NISPERALES	AGUA DE LAS PALOMAS	1	1	1	0	0	1	9	7
NISPERALES	EL BIJAGUAL	4	4	4	0	0	4	31	7.66
NISPERALES	EL CHORRITO	1	1	1	0	0	1	8	6
NISPERALES	EL NÍSPERO	33	33	33	0	0	33	163	4.88
NISPERALES	EL OLINGO	8	8	7	1	0	7	30	3.62
NISPERALES	LAS DELICIAS	32	32	24	8	0	25	117	3.61
PALMA REAL	PALMA REAL	198	198	182	16	0	183	797	4.03
PALMA REAL	EL CAULOTAL O SANTA LUCIA	17	17	16	1	0	16	73	4.37
PALMA REAL	LA SARROSA O LOS MAYAS	22	22	17	5	0	17	82	3.71
SAN FRANCISCO	SAN FRANCISCO	113	113	97	16	0	98	506	4.47
SAN FRANCISCO	AGUA BLANCA	55	55	47	8	0	48	231	4.17

Aldea	Caserio	Total Viviendas	Total Viviendas Particulares	Viviendas Ocupadas	Viviendas Desocupadas	Viviendas Colectivas	Hogares	Población	Hacinamiento
SAN FRANCISCO	AGUA ESCONDIDA QUEBRADA ESCONDIDA	13	13	13	0	0	13	83	6.58
SAN FRANCISCO	EL TERRERO	17	17	16	1	0	16	79	4.75
SAN FRANCISCO	HIJALA	17	17	14	3	0	15	77	4.62
SAN FRANCISCO	EL BOQUERÓN	8	8	5	3	0	5	33	4
SAN FRANCISCO	QUEBRADA HONDA	2	2	2	0	0	2	8	5
SAN FRANCISCO	SANTA CRUZ DE YAMALA	31	31	31	0	0	31	162	5.2
SAN FRANCISCO	YAMALA O NUEVA YAMALA	45	45	42	3	0	42	260	5.75
SAN FRANCISCO	LA CUEVA	21	21	16	5	0	16	69	3.3
SAN FRANCISCO	EL JOCONAL (QUEBRADA)	18	18	8	9	0	8	51	2.88
SAN FRANCISCO	EL JOCONAL (MONTAÑA)	13	13	12	1	0	12	70	5.58
SAN FRANCISCO	LA PLANTILLA DE LA CASA O EL JOCONAL	5	5	5	0	0	6	24	4.6
SAN FRANCISCO	LA PUERTA DEL NARANJO	52	52	49	3	0	53	256	4.9
SAN FRANCISCO	EL TARRAL	1	1	1	0	0	1	5	5
SAN FRANCISCO	EL PEDREGAL	10	10	8	2	0	8	38	3.6
SAN ISIDRO	SAN ISIDRO	194	194	154	40	0	154	599	3.09

Aldea	Caserio	Total Viviendas	Total Viviendas Particulares	Viviendas Ocupadas	Viviendas Desocupadas	Viviendas Colectivas	Hogares	Población	Hacinamiento
SAN ISIDRO	AGUA BUENA	53	52	45	7	1	45	198	3.81
SAN ISIDRO	162011003.	2	2	2	0	0	2	7	4
SAN ISIDRO	AGUA DE LA PIEDRA	46	46	45	1	0	45	192	4.14
SAN ISIDRO	AGUA ZARCA	6	6	4	2	0	4	19	3.01
SAN ISIDRO	LAS VEGAS O ASENTAMIENTOS 2 MANGAS	4	4	2	2	0	2	10	2.28
SAN ISIDRO	BARRIO SAN ANTONIO	156	156	142	15	0	142	504	3.22
SAN ISIDRO	VERRO EL POZO	1	1	1	0	0	1	17	13
SAN ISIDRO	EL COCO	21	21	15	6	0	15	68	3.25
SAN ISIDRO	EL GUARUMO	51	51	51	0	0	51	233	4.54
SAN ISIDRO	EL LIMONCILLO	34	34	28	5	0	29	122	3.64
SAN ISIDRO	EL RESUMIDERO O ASENTAMIENTO BRISAS 3 DE OCTUBRE	52	52	38	14	0	38	168	3.24
SAN ISIDRO	LOS TERREROS O EL TERRERO	14	14	9	5	0	9	36	2.47
SAN ISIDRO	EL ZAPOTALITO	5	5	3	2	0	3	10	1.83
SAN ISIDRO	LA FRESCURA	8	8	6	1	0	6	25	3.3
SAN ISIDRO	LAGUNETAS	176	176	149	27	0	149	575	3.27
SAN ISIDRO	LAS LIMAS	20	20	18	2	0	18	83	4.06
SAN ISIDRO	LOS ACHIOTES	4	4	3	1	0	3	13	3.02

Aldea	Caserio	Total Viviendas	Total Viviendas Particulares	Viviendas Ocupadas	Viviendas Desocupadas	Viviendas Colectivas	Hogares	Población	Hacinamiento
SAN ISIDRO	LOS BRUNOS	24	24	21	3	0	21	90	3.7
SAN ISIDRO	LOS GRAMALES	4	4	3	1	0	3	9	2.04
SAN ISIDRO	NUEVA ESPERANZA O BUEN EJEMPLO	44	44	44	0	0	44	250	5.68
SAN ISIDRO	MONTE GRANDE O PAUJIN	9	9	9	0	0	9	40	4.6
SAN ISIDRO	PIEDRAS AZULES	94	94	85	9	0	85	356	3.78
SAN ISIDRO	PIEDRA DE LAS CARAS	12	12	12	0	0	13	61	5.11
SAN ISIDRO	QUEBRADA EL SARRO	11	11	11	0	0	11	45	4.25
SAN ISIDRO	BELLA VISTA O REGADÍOS NO.1	40	40	31	8	0	32	116	2.94
SAN ISIDRO	REGADÍOS NO.2	1	1	1	0	0	1	7	5
SAN ISIDRO	RÍO BLANCO	4	4	4	0	0	4	16	4.5
SAN ISIDRO	SAN JOSÉ DEL PINO O EL TERREMOTO	18	18	15	3	0	16	58	3.19
SAN ISIDRO	LA RAIZ LARGA	1	1	1	0	0	1	1	1
SAN ISIDRO	LAS PALMAS NO.1	3	3	2	1	0	2	7	2.03
SAN ISIDRO	LAS PALMAS NO.2	29	29	29	0	0	29	142	4.89
SAN ISIDRO	PORTILLO DE LOS TERREROS	3	3	3	0	0	3	27	8
SAN ISIDRO	EL BOQUERONES	6	6	6	0	0	6	34	5.33
SAN ISIDRO	JOYA GRANDE	6	6	3	3	0	3	17	2.67
SAN ISIDRO	MACUELIZO	2	2	1	1	0	1	11	5.07

Aldea	Caserio	Total Viviendas	Total Viviendas Particulares	Viviendas Ocupadas	Viviendas Desocupadas	Viviendas Colectivas	Hogares	Población	Hacinamiento
SAN ISIDRO	DESIVIO LAS PALMAS	5	5	4	1	0	4	25	4.62
SAN ISIDRO	CERRO LAS PALMAS	4	4	3	1	0	3	14	3.28
SAN ISIDRO	MONTE GRANDE	5	5	5	0	0	5	21	4
SAN JUAN	SAN JUAN	109	108	91	17	1	91	333	3.09
SAN JUAN	AGUA DULCE	4	4	2	2	0	2	9	2.25
SAN JUAN	BUENOS AIRES	31	31	23	8	0	23	76	2.43
SAN JUAN	EL BÁLSAMO	13	13	8	4	0	8	24	1.92
SAN JUAN	EL COLIRIO	145	145	119	26	0	119	464	3.19
SAN JUAN	EL CHEMIS	20	20	19	1	0	19	88	4.42
SAN JUAN	EL VERBENAL	43	43	32	10	0	35	141	3.29
SAN JUAN	LA GOLONDRIÑA	71	69	53	16	2	54	229	3.32
SAN JUAN	LA MALCOTA	6	6	4	2	0	4	16	2.5
SAN JUAN	LAS CANOAS	21	21	17	4	0	17	66	3.15
SAN JUAN	LOS CERRADOS	14	14	9	5	0	9	53	3.66
SAN JUAN	QUEBRADA DEL DULCE	10	10	7	3	0	7	25	2.4
SAN JUAN	PLAN DEL TIGRE	35	35	35	0	0	35	133	3.85
SAN JUAN	EL CERRON	2	2	1	1	0	1	8	3.66
SAN MIGUEL CUABANALES	SAN MIGUEL CUABANALES	50	49	44	5	1	44	195	3.96
SAN MIGUEL CUABANALES	CERRO NEGRO O NUEVA ESPERANZA	66	66	55	10	0	55	257	3.93
SAN MIGUEL CUABANALES	EL DESCOMBR O O LAS CALERAS	6	6	4	2	0	4	24	3.83

Aldea	Caserio	Total Viviendas	Total Viviendas Particulares	Viviendas Ocupadas	Viviendas Desocupadas	Viviendas Colectivas	Hogares	Población	Hacinamiento
SAN MIGUEL CUABANALES	EL PORTILLO DEL TIGRE	12	12	12	0	0	12	64	5.45
SAN MIGUEL CUABANALES	NUEVA BETANIA	25	25	21	4	0	21	125	4.92
SAN MIGUEL CUABANALES	EL CERRÓN	12	12	12	0	0	12	60	5.18
SANTA ELENA	SANTA ELENA	72	71	49	22	1	49	216	3.03
SANTA ELENA	EL BEJUCO	18	18	13	5	0	13	56	3.18
SANTA ELENA	EL TAMAGÁS	5	5	2	3	0	2	14	2.63
SANTA ELENA	CERRO EL OLINGO	3	3	3	0	0	3	10	3.33
TEJUTALES	TEJUTALES	95	95	78	17	0	82	347	3.65
TEJUTALES	EL MANZANAJE	13	13	7	6	0	7	23	1.8
TEJUTALES	EL PICACHITO	1	1	1	0	0	1	6	6
TEJUTALES	JARDINES O SAN JOSE DE JARDINES	105	105	81	24	0	83	368	3.52
TEJUTALES	LA CEIBITA	1	1	1	0	0	1	3	3
TEJUTALES	LA CUCHILLA DEL ROBLE	46	46	35	12	0	35	137	2.98
TEJUTALES	LA ESCONDIDA	2	2	2	0	0	2	22	10.5
TEJUTALES	POCORO	9	9	7	2	0	7	24	2.78
TEJUTALES	PUEBLO NUEVO	8	8	8	0	0	8	44	5.12
TEJUTALES	LAGUNITAS (JARDINES)	42	42	20	22	0	20	106	2.52
TEJUTALES	CERRO LA TEMBLADERA	1	1	1	0	0	1	3	3

Aldea	Caserio	Total Viviendas	Total Viviendas Particulares	Viviendas Ocupadas	Viviendas Desocupadas	Viviendas Colectivas	Hogares	Población	Hacinamiento
TATOCA O EL BARRO	TATOCA O EL BARRO	74	74	74	0	0	76	347	4.67
TATOCA O EL BARRO	EL PLAN DEL RANCHO	1	1	1	0	0	1	7	7
TATOCA O EL BARRO	BUENOS AIRES LAGUNITAS	98	98	71	27	0	80	333	3.38
TATOCA O EL BARRO	LA HUERTA	1	1	1	0	0	1	5	5
TATOCA O EL BARRO	LA PEÑA O PEÑITAS	6	6	6	0	0	6	23	3.67
TATOCA O EL BARRO	TABANCAS	5	5	5	0	0	5	37	7
TATOCA O EL BARRO	TENSUA	4	4	4	0	0	4	14	3.25
TATOCA O EL BARRO	EL COPO HELADO	23	23	23	0	0	23	136	5.91
TATOCA O EL BARRO	EL ROBEDAL	4	4	4	0	0	4	26	6.25
VILLA LUZ	VILLA LUZ	144	143	101	42	1	101	428	2.99
VILLA LUZ	LA CHORRERA	5	5	5	0	0	5	19	3.6
VILLA LUZ	QUEBRADA SECA	10	10	5	4	0	5	18	1.81
VILLA LUZ	POZOMA	24	24	7	17	0	8	20	0.83
VILLA LUZ	TIERRA BUENA	4	4	4	0	0	4	19	4.5
VILLA LUZ	VALLE DEL PINAL	46	46	29	18	0	29	116	2.51
VILLA LUZ	EL PUENTON	7	7	3	4	0	3	15	2.05

Fuente: Elaboración propia con base en datos del INE (2013, 2016).

III. Reflexiones

En este estudio se han establecido las principales características demográficas en el municipio de San Luis, que permitirán diseñar políticas públicas municipales orientadas a la población misma como objeto y sujeto del Desarrollo Municipal; así como, a establecer estrategias focalizadas a los grupos de interés en los procesos de Planificación Territorial y que permitirán identificar los proyectos prioritarios con mayor impacto en la población.

El proceso de migración en la zona rural amerita plantear un fuerte orientación ante la expansión y fortalecimiento de los esfuerzos en el sector agrícola el cual dará como resultado, no solamente el aumento de la producción de alimentos, sino más bien, se convertirá en la fuente de generación de empleo productivo para la gente del área rural, servirá de soporte para el eventual desarrollo agroindustrial y para la promoción y producción de productos para la exportación en el mediano y largo plazo.

La interacción de políticas entre las áreas rurales y la urbana exige una intervención de desarrollo ecuánime, es decir, expandir el volumen y ampliar la producción, sin prever los efectos que eso traerá a la ciudad podría llevar a una frustración de quedar en la intencionalidad; peores efectos se producirán si solo se interviene el casco urbano ya que se continuaría una migración de las aldeas hacia la ciudad, aumentando la marginalidad, el desempleo, la inseguridad social, y desalentando, consecuentemente, la producción en el campo. Precisamente que el concepto de integralidad quiere decir también que es necesario atender simultáneamente las necesidades de empleo que existen tanto en el área rural como así también en el área urbana.

Con una pirámide de población ancha en la base y angosta en la parte superior. Es manifiesta la mayoría de los hombres en los primeros grupos de edad, relación que se invierte a partir de los 24 años cuando las mujeres vienen a ser mayoría en cada grupo de edad. Esta característica demográfica va a repetirse en cada grupo poblacional al interior del territorio municipal, producto del efecto de la migración interna e internacional, así como de la mayor mortalidad masculina.

Referencias Bibliográficas

- Asociación de Municipios de Honduras, & Agencia Española de Cooperación Internacional para el Desarrollo. (2012). *Prontuario municipal, Honduras geográfica: Compilación geográfica, histórica y actual de Honduras, sus departamentos y municipios*. EDICIONES RAMSÉS.
- Flores Fonseca, M. A. (2003). *50 años de crecimiento demográfico hondureño* (UNAH & IIES, Eds.).
- Instituto Nacional de Estadísticas. (2013). *Censo de población y vivienda 2013*.
<https://www.ine.gob.hn/V3/baseine/>
- Instituto Nacional de Estadísticas. (2016). *Proyecciones de población 2014 - 2030*.
<https://www.ine.gob.hn/V3/baseine/>
- Programa de las Naciones Unidas para el Desarrollo. (2022). *Atlas de desarrollo humano: Desequilibrios y potencialidades regionales*.
<https://www.undp.org/es/honduras/publications/atlas-de-desarrollo-humano-desequilibrios-y-potencialidades-regionales>
- Programa de las Naciones Unidas para el Desarrollo. (2022). *Informe de desarrollo humano: Honduras 2022*.
<https://www.undp.org/es/honduras/publications/informe-de-desarrollo-humano-de-honduras>
- Secretaría de Derechos Humanos, Justicia, Gobernación y Descentralización. (2014). *Categorización municipal en Honduras*.
- Secretaría de Gobernación, Justicia y Descentralización. (2020). *Categorización municipal*.
- Secretaría de Gobernación y Justicia. (2007). *Categorización municipal*.
- Secretaría de Salud. (2020). *Anuario estadístico 2020*.
<https://www.salud.gob.hn/site/index.php/estadistica>
- Sistema Integral de Atención al Migrante Retornado. (2022). *Hondureños retornados: Migrantes por ubicación*.
<https://www.ceniss.gob.hn/migrantes/MigrantesEstadisticas.aspx>