

Perfil Sociodemográfico de Amapala, Valle

2022



IIES
INSTITUTO DE INVESTIGACIONES
ECONÓMICAS Y SOCIALES



OEE
Observatorio Universitario
Económico y de Emprendimiento



UNAH
UNIVERSIDAD NACIONAL
AUTÓNOMA DE HONDURAS

con el apoyo interinstitucional de:



Estadísticas



Asociación
de Municipios
de Honduras



Perfil Sociodemográfico de Amapala, Valle 2022

Esta publicación se ha elaborado con el apoyo financiero del Fondo de Población de las Naciones Unidas (UNFPA) y la colaboración interinstitucional del Instituto Nacional de Estadísticas (INE), la Asociación de Municipios de Honduras (AMHON) y la Secretaría de Gobernación, Justicia y Descentralización (SGJD).

El contenido técnico y las opiniones vertidas en este documento son responsabilidad exclusiva de los autores y no necesariamente representan la opinión del Fondo de Población de las Naciones Unidas.

El IIES-UNAH autoriza la reproducción total o parcial de las gráficas, tablas y demás cifras de esta publicación, siempre que se mencione debidamente la fuente. Sin embargo, el IIES no se responsabiliza de manera alguna por la manipulación, interpretación y uso de esta información por parte de terceros.

Esta publicación debe ser citada de la siguiente manera:

Universidad Nacional Autónoma de Honduras. (2022). *Perfil Sociodemográfico de Amapala, Valle 2022*. Tegucigalpa: IIES-UNAH.

Equipo de investigación:

Director Instituto de Investigaciones Económicas y Sociales (IIES):

Ricardo Matamoros

Coordinador Observatorio Universitario Económico y de Emprendimiento (OEE):

Sergio Zepeda

Autor e Investigador Invitado:

David Carías Dávila

Autor e Investigador Principal:

Henry Osorto Ruíz

Asistentes de Investigación:

América Vargas

Virginia Reyes

Ixchel Paz

Publicado en Tegucigalpa, Honduras; noviembre 2022

CONTENIDO

I. Introducción.....	1
II. Población del Municipio.....	2
2.1 Información General Municipio de Amapala, Valle al 2022	2
2.2 Categorización Municipal	3
2.3 Localización y Colindancias	5
2.4 Dinámica Demográfica.....	5
2.4.1 Crecimiento Poblacional.....	6
2.4.2 Distribución Espacial de la Población	7
2.4.3 Estructura Demográfica.....	8
2.4.4 Población en Edad de Trabajar	10
2.4.5 Características de la Población	12
2.4.6 La Migración Municipal.....	13
2.4.7 Enfermedades	14
2.5 Índice de Desarrollo Humano	15
2.6 Vivienda.....	19
2.6.1 Vivienda Urbana	19
2.6.2 Vivienda Rural	21
III. Reflexiones.....	26
Referencias Bibliográficas	27

Índice de Tablas

Tabla 1: Información General del Municipio.....	2
Tabla 2: Categorizaciones Municipales 1992 - 2020	5
Tabla 3: Indicadores Municipales del Atlas de Desarrollo Humano	18
Tabla 4: Distribución de Viviendas, Hogares y Población por Barrios y Colonias.....	20
Tabla 5: Distribución de Viviendas, Hogares y Población por Aldeas/Caseríos	21

Índice de Gráficos

Gráfico 1: Población y Crecimiento Poblacional del Municipio	6
Gráfico 2: Distribución Urbano-Rural del Municipio al 2022	7
Gráfico 3: Distribución de la Población por edades y dominio al 2022.....	8
Gráfico 4: Distribución de la población del Municipio por grupo etario al 2022.....	9
Gráfico 5: Pirámide Poblacional del Municipio a 2022	10
Gráfico 6: Distribución poblacional del municipio por edades y grupo etario al 2022	11
Gráfico 7: Población Económicamente Activa y Ocupación del Municipio a 2022.....	12
Gráfico 8: Distribución de la escolaridad en el municipio a 2022	13
Gráfico 9: Migrantes retornados del municipio de 2016 a 2021.....	14
Gráfico 10: Enfermedades a nivel departamental de 2016 a 2020	15
Gráfico 11: Desempeño de Indicadores del IDH del Municipio	16
Gráfico 12: Comparación IDH municipal, departamental y nacional	17
Gráfico 13: Distribución Poblacional y Nivel de Hacinamiento por Barrios y Colonias	20
Gráfico 14: Distribución Poblacional y Nivel de Hacinamiento por Aldeas/Caseríos...	21

I. Introducción

El presente “Perfil Sociodemográfico de Amapala 2022”, tiene como propósito establecer los lineamientos esenciales para impulsar las bases de políticas públicas municipales que tengan como objeto primario el potenciar los recursos humanos en el Municipio de Amapala, estableciendo un vínculo entre las responsabilidades sobre el desarrollo económico local y los papeles claves del gobierno municipal como promotor del desarrollo y facilitador del proceso mismo.

En cuanto a las actividades como promotor del desarrollo, el gobierno municipal deberá en primer lugar, estimular las actividades económicas que realizan la población, también promover nuevas prácticas de trabajo y alternativas de negocios e identificar plenamente las actividades económicas para el futuro del municipio. Por otra parte, como facilitador, el gobierno municipal, deberá impulsar un proceso de colaboración institucional en el desarrollo local y describir los complejos vínculos que motivan las actividades económicas en el municipio, así como también medir los impactos más importantes de sus actividades, promocionar un desarrollo integral con la cooperación de los grupos de empresarios, productores, microempresarios, emprendedores y la municipalidad y proponer la orientación del potencial local.

El esquema del documento se concentró en identificar las características de los recursos humanos de Amapala, Valle a fin de definir el potencial económico y social de la zona de influencia del municipio, identificando su potencial humano, su posición geográfica, entre otras, con el propósito de cuantificar las necesidades de trabajo en la ciudad y en la zona rural, e identificar los agentes facilitadores del desarrollo económico.

Por último, el documento logra cuantificar la distribución de la población a nivel de barrio y colonia en la zona urbana y de aldea y caserío en la zona rural, con ello los formuladores de política podrán cuantificar los impactos en la implementación de sus políticas municipales teniendo a los seres humanos los verdaderos y únicos objetos del Desarrollo.

II. Población del Municipio

2.1 Información General Municipio de Amapala, Valle al 2022

Tabla 1: Información General del Municipio

Extensión Territorial	80.7 Km ²			
Población proyectada al 2022, según los datos censales del 2013	Amapala cuenta con 14,756 habitantes de los cuales 7,628 son hombres, un 51.69% y 7,128 mujeres un 48.31%. El 82.87% de la población es rural y 17.13% establecida en área urbana.			
Densidad Poblacional 2022, según los datos censales del 2013	Amapala presenta una densidad de 183 personas por km ² . La densidad departamental es de 117 personas por km ² (194,166 pob. 2022 y 1,665 km ² de extensión territorial).			
Vivienda al 2022, según censo 2013	En Amapala se estiman 3,851 viviendas, de las cuales están ocupadas 3,248			
Correo Electrónico al 2022 según censo 2013	En Amapala el 7.3% de la población cuenta con correo electrónico. El promedio departamental es de 7.3%			
Celular al 2022 según censo 2013	El 50.7% de la población de Amapala cuenta con celular. El promedio departamental es de 56.6%			
	Población más de 15 años PEA 4,598	Amapala	Departamental	
Población Económicamente Activa (PEA) al 2022. Población de más de 15 años, según censo del 2013	Empleado Privado	19.67%	24.62%	
	Empleado Público	7.46%	9.45%	
	Empresario	3.07%	2.1%	
	Cuenta Propia	47.57%	40.91%	
	Trabajador Familiar	6.97%	9.07%	
	Empleado Doméstico	5.23%	2.87%	
	Trabajador no Remunerado	0.18%	0.32%	
	Otra	9.84%	10.67%	
Programa de las Naciones Unidas para el Desarrollo, Honduras 2022	IDH	0.612		
	Ingreso per cápita	US\$ 4,810		
	Índice de Salud	0.85		
	Esperanza de Vida al Nacer	75.3		
Tasa de Analfabetismos al 2022, según censo del 2013	19.1% a nivel municipal. 20.9% en Hombres y 17.3% en Mujeres El promedio departamental es 17.7%			
	Población más de 10 años, Nivel Educativo	Frecuencia	Amapala	Departamental
Nivel Educativo, población de más de 10 años, según censo del 2013 proyectado a 2022	Ninguno	1,931	16.92%	15.35%
	Alfabetización	105	0.92%	0.87%
	Pre-básica	14	0.12%	0.15%
	Básica	6,719	58.88%	60.48%
	Secundaria	2,504	21.94%	20.5%
	Superior	131	1.15%	2.55%
	Postgrado	8	0.07%	0.11%

Fuente: Elaboración propia con base en datos del INE (2013, 2016) y el PNUD (2022).

2.2 Categorización Municipal

Con relación a los antecedentes del municipio y las categorizaciones municipales, es importante evidenciar la historia que ha tenido Amapala en cada una de las iniciativas por clasificar los logros y niveles de desarrollo alcanzados por el municipio derivados del desempeño de los gobiernos locales. Desde este enfoque es posible dar cuenta de cinco categorizaciones realizadas, las cuales han compartido la filosofía de evaluar y clasificar el accionar, condiciones y capacidades de las municipalidades, así como los resultados transversalizados en el desarrollo socioeconómico del territorio.

La primer categorización municipal fue llevada a cabo en 1992 por la Comisión de Modernización del Estado, adscrita a la Presidencia de la República con el apoyo del PNUD (Secretaría de Gobernación y Justicia, 2007), la cual tenía como propósito ayudar a identificar las necesidades institucionales de las alcaldías y potenciar el desarrollo por medio las competencias conferidas en la Ley de municipalidades (Secretaría de Gobernación, Justicia y Descentralización, 2020). En ese sentido fueron establecidas cuatro categorías de municipalidades: de Administración Altamente Especializadas (A), Administración Organizada (B), Administración Medianamente Organizada (C), Administración Simple (D).

La segunda categorización se realizó en 1999 por la SGJ por medio del Programa de Transición y Protección Social, como una respuesta a la necesidad de sistematizar la información municipal de aquel entonces, de modo que se lograra una modernización de las herramientas de fortalecimiento institucional teniendo en cuenta las diferencias estructurales y territoriales de las municipalidades. Esta nueva herramienta de clasificación disponía (al igual que la anterior) de cuatro categorías con un enfoque orientado al nivel socioeconómico de los municipios, a saber: Mayor Capacidad (A), Intermedios (B), Pobres (C) y Muy Pobres (D).

La tercer categorización elaborada por la SGJ fue realizada en 2007, en ella se estableció un modelo cuantitativo que permitía evaluar el comportamiento intertemporal de las finanzas municipales a través de cuatro indicadores resumidos en una dimensión llamada Índice de la Municipalidad, así como el nivel de desarrollo del territorio por

medio de cinco indicadores que conformaban el Índice del Municipio; con la suma de ambos se crea el Índice de Desarrollo Municipal (SGJ, 2007). Análogamente se establecieron cuatro categorías de municipios de acuerdo a intervalos del IDM: Avanzadas (A), Avance Intermedio (B), Poco Avance (C) y Sin Avance (D).

La cuarta categorización fue elaborada en el 2014, la cual daba continuidad a la filosofía de la categorización de 2007 siguiendo un modelo bidimensional con el Índice del Municipio y el Índice de la Municipalidad para conformar el IDM (Secretaría de Derechos Humanos, Justicia, Gobernación y Descentralización, 2014). Sin embargo, este índice tuvo cambios metodológicos en cuanto al número de indicadores y la medición de los mismos, pero mantuvo el enfoque de establecer cuatro categorías, en esta ocasión enfocado en el nivel de desempeño de las municipalidades, a saber: Alto Desempeño (A), Desempeño Satisfactorio (B), Bajo Desempeño (C) y Desempeño Crítico (D).

La Categorización elaborada en el 2020 la cual daba continuidad a la filosofía de la categorización de 2007 siguiendo un modelo bidimensional con el Índice del Municipio y el Índice de la Municipalidad para conformar el IDM (SGJD, 2020). Este índice mantuvo el marco metodológico del 2007 en cuanto al número de indicadores y la medición de los mismos y mantuvo el enfoque de establecer cuatro categorías, en esta ocasión enfocado al carácter bidimensional del indicador, uno territorial y el otro que mide el desempeño de las municipalidades, a saber: Desarrolladas (A), En Desarrollo (B), En Crecimiento (C) y Crecimiento Lento (D).

En la Tabla 2 se muestra la categoría obtenida por Amapala en cada una de las categorizaciones descritas.

Tabla 2: Categorizaciones Municipales 1992 - 2020

Categorización	Índice del Municipio	Índice de la Municipalidad	Índice de Desarrollo Municipal	Categoría	Descripción
Categorización 1992	-	-	-	D	Administración Simple
Categorización 1999	-	-	-	B	Intermedios
Categorización 2007	24.03	2.91	26.94	C	Poco Avance
Categorización 2014	28.44	35.77	64.21	C	Bajo Desempeño
Categorización 2020	25.16	23.04	48.2	B	En Desarrollo

Fuente: Elaboración propia con base en datos de la SGJD (2020).

2.3 Localización y Colindancias

El Municipio de Amapala se encuentra localizado en el departamento de Valle, de la República de Honduras, cuyas coordenadas son: 13.29 Latitud Norte y -87.67 Longitud Oeste del meridiano de GREENWICH. El territorio se encuentra a una altura de metros sobre el nivel del mar y a una distancia de aproximadamente 94.11 Km de la Capital de la República; a 251.34 Km de San Pedro Sula que es el centro industrial del país; a 283.13 Km de la ciudad de Puerto Cortés principal salida marítima del país al mundo y a 128.29 Km en donde se ubica el Aeropuerto Internacional de Palmerola.

Amapala cuenta con una extensión territorial del 80.7 Km². Situado en la isla del Tigre, sobre la bahía del golfo de Fonseca. Posee las siguientes colindancias, al Norte: municipio de Nacaome y bahía de Chismuyo; al Sur: océano Pacífico; al Este: bahía de San Lorenzo y al Oeste: bahía de Chismuyo (Asociación de Municipios de Honduras & Agencia Española de Cooperación Internacional para el Desarrollo, 2012).

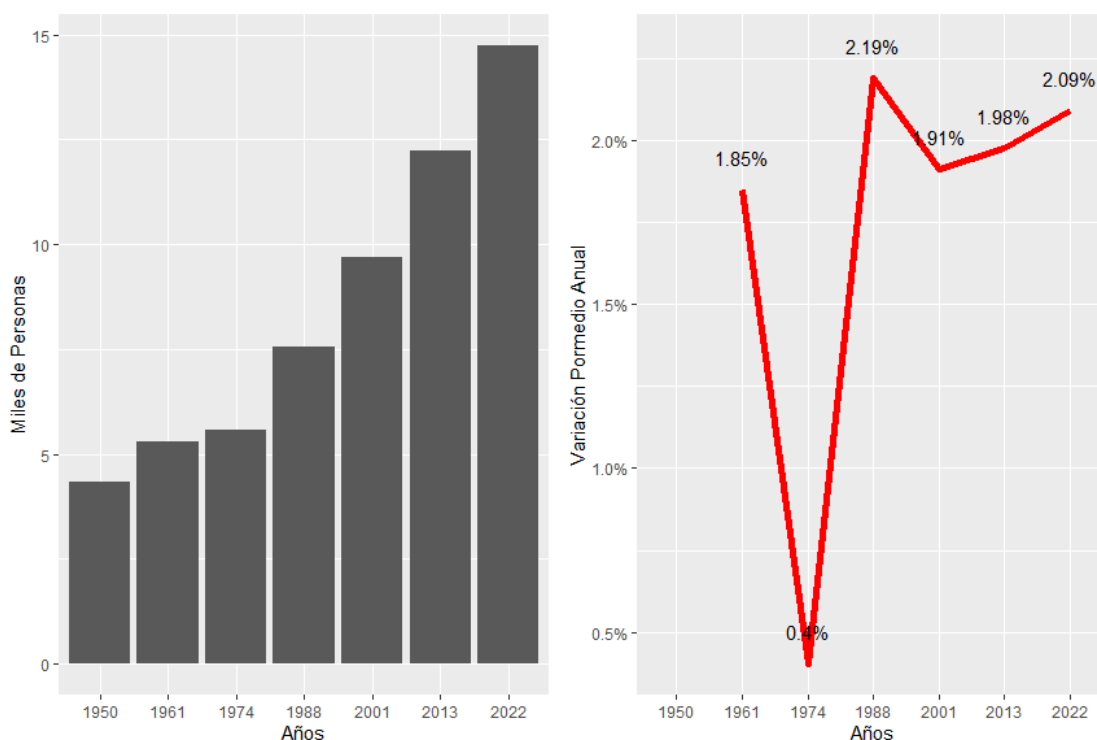
2.4 Dinámica Demográfica

Siendo la Población un elemento indispensable en la formulación de cualquier marco estratégico de planificación municipal se ha considerado estudiar brevemente los aspectos demográficos del municipio, ya sea en cuanto el crecimiento poblacional, la estructura de edades, el fenómeno de la Población Económicamente Activa, lo mismo que las características migratorias del municipio.

2.4.1 Crecimiento Poblacional

El Municipio de Amapala ha presentado una dinámica de crecimiento moderada dado con relación al crecimiento promedio de la población nacional, puesto que desde el censo de 1950 al de 2013, la tasa de crecimiento promedio anual ha sido de 1.66%, mientras que en la nacional fue del 3.3%. En este sentido y tomando en consideración el comportamiento mostrado en los censos poblacionales de 1950, 1961, 1974, 1988, 2001 y 2013, y las características de los flujos migratorios, se ha estimado una población del municipio en el año 2022 de 14,756 habitantes, de los cuales 7,628 son hombres (51.69%) y 7,128 mujeres (48.31%).

Gráfico 1: Población y Crecimiento Poblacional del Municipio¹

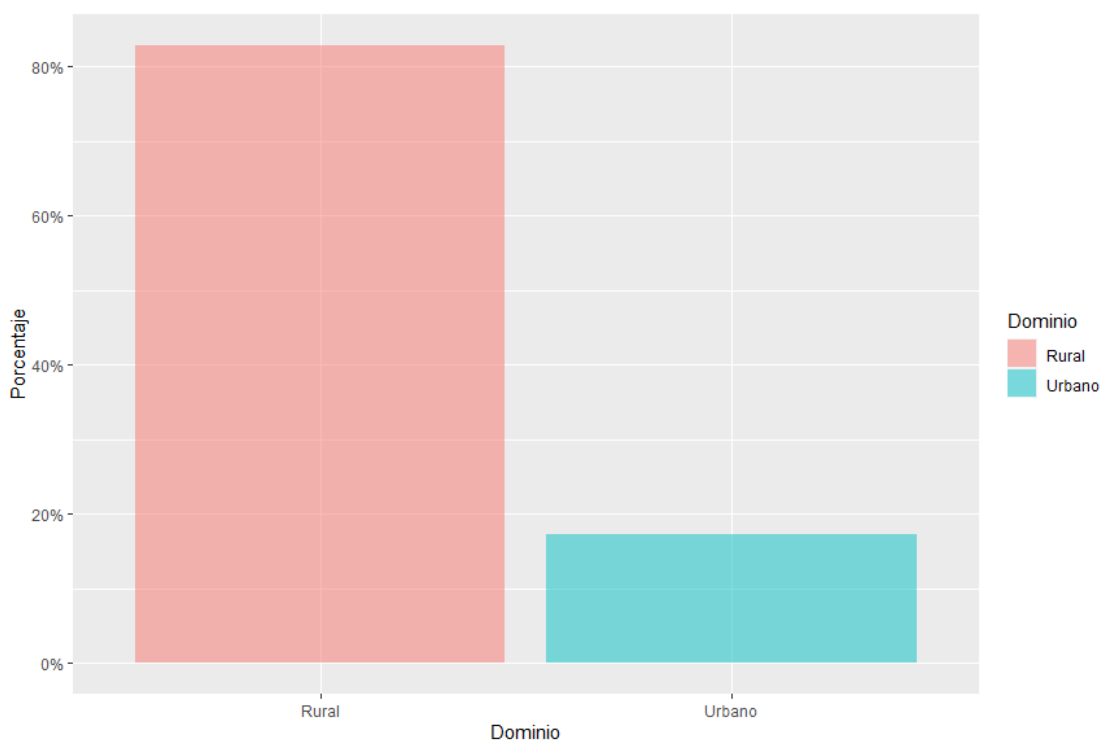


Fuente: Elaboración propia con base en datos del INE (2013, 2016) y Flores Fonseca (2003).
1/Una curva de tasa de crecimiento en disminución mayor a cero, indica que la población ha crecido en menor nivel en comparación al periodo anterior.

2.4.2 Distribución Espacial de la Población

Teniendo en cuenta las características socioeconómicas del municipio el 82.85% de la población se ubica en la zona rural y el 17.15% se encuentra establecida en el área urbana. Considerando que en el censo de 2013 la población rural era de 10,117 personas y la urbana de 2085, se estima que las variaciones promedio anual son de 2.4% en el área rural y de 2.45% en el área urbana, dado que la proyección al 2022 es de 12,226 y 2,531 personas en que las áreas rural y urbana respectivamente.

Gráfico 2: Distribución Urbano-Rural del Municipio al 2022

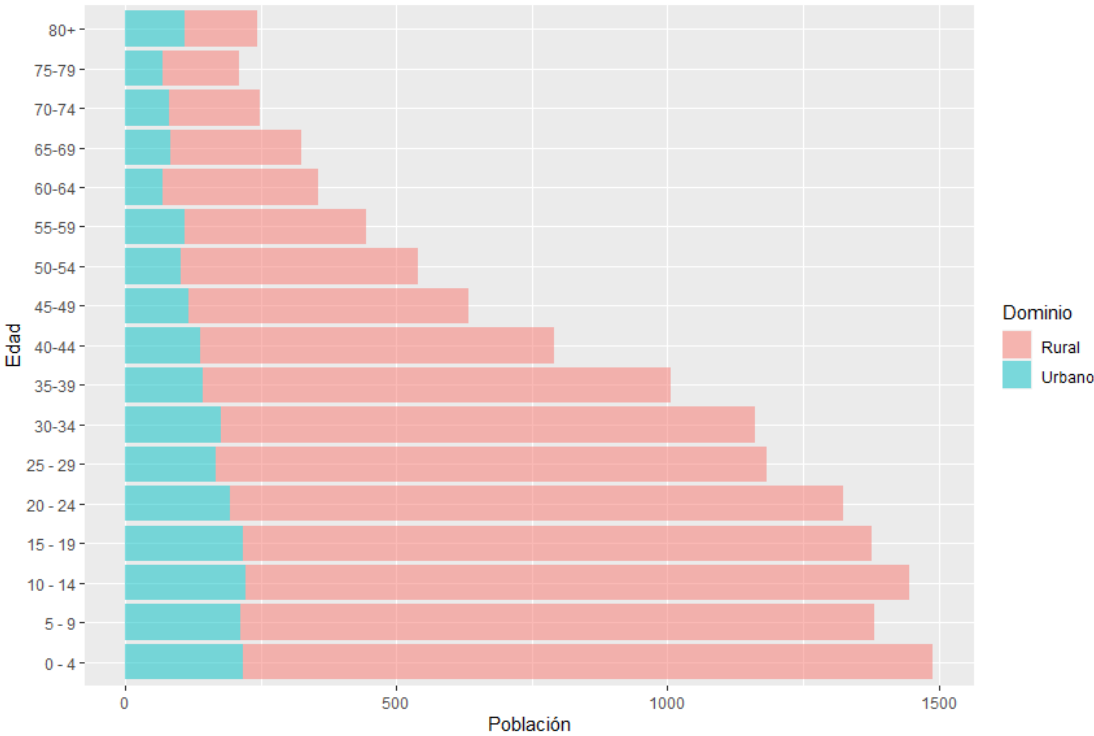


Fuente: Elaboración propia con base en datos del INE (2013, 2016).

Basado en los resultados del Censo del 2013, la población de Amapala se encuentra asentada en 5 barrios del casco urbano; y en 13 aldeas y 63 caseríos del sector rural. Por otra parte, la densidad poblacional es la relación entre la población y el área municipal; en este sentido, Amapala presenta una densidad de 183 personas por km². La distribución de la población por área geográfica y por estructura de edades, permite

a los tomadores de decisiones implementar políticas públicas focalizadas en los grupos de interés, sean estas dirigidas a la protección de la niñez, seguridad alimentaria y nutrición, así como el impulso de la escolaridad por zona geográfica, o a las políticas de generación de empleo y protección de los adultos mayores.

Gráfico 3: Distribución de la Población por edades y dominio al 2022



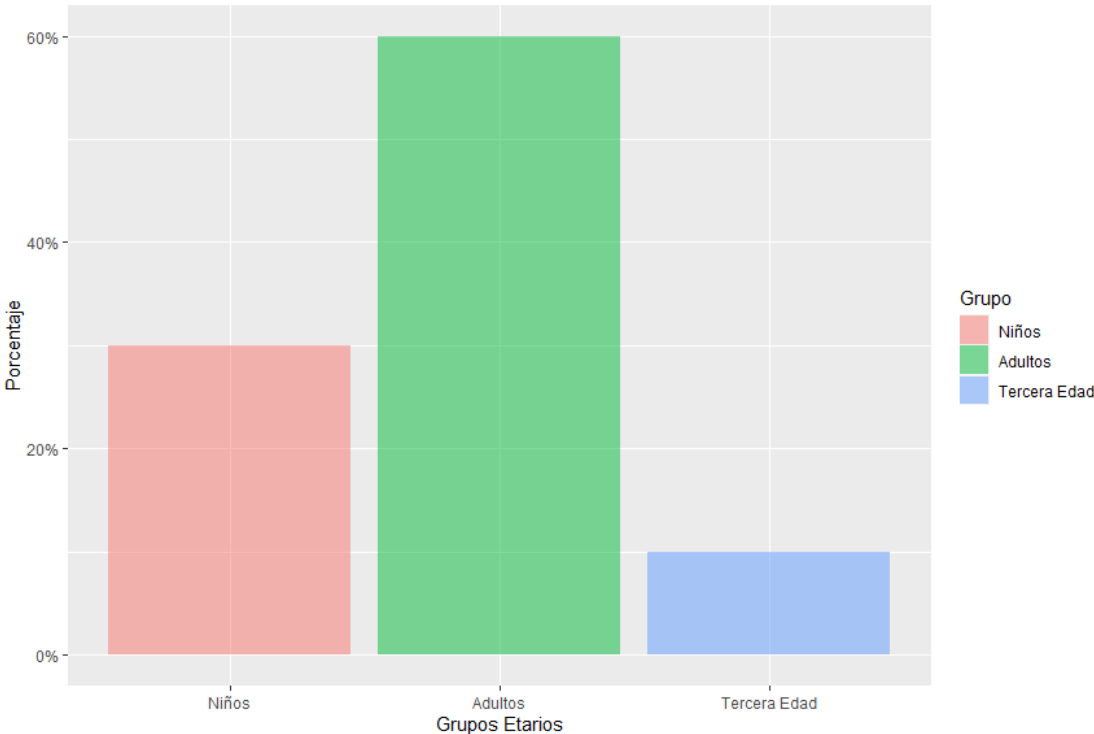
Fuente: Elaboración propia con base en datos del INE (2013, 2016).

2.4.3 Estructura Demográfica

La desagregación de la población por grupos de edad indica que el 29.72%, unos 4,387 habitantes al 2022, tienen menos de 14 años, es decir que son jóvenes y niños; el 10.07% tienen más de 60 años, personas de la tercera edad (unos 1,487 persona) y el 60.2% de la población son adultos en edad de trabajar o hábiles, entre 15 y 59 años, los cuales se proyectan para el 2022 en 8,886 personas, que pueden estar activos o inactivos.

Otro aspecto importante de puntualizar, dentro de la composición de edades, es el hecho que los habitantes del municipio son muy jóvenes, dado que el 56.48% del total de población es menor a 30 años (8,336 personas al 2022). Por lo tanto, existe una alta relación de dependencia, en vista que la población en edad de trabajar mantiene al 46.52% de la población, que son el 39.05% de la población joven, menor a 20 años (5,764) y el 7.47% de la población mayor a 60 años.

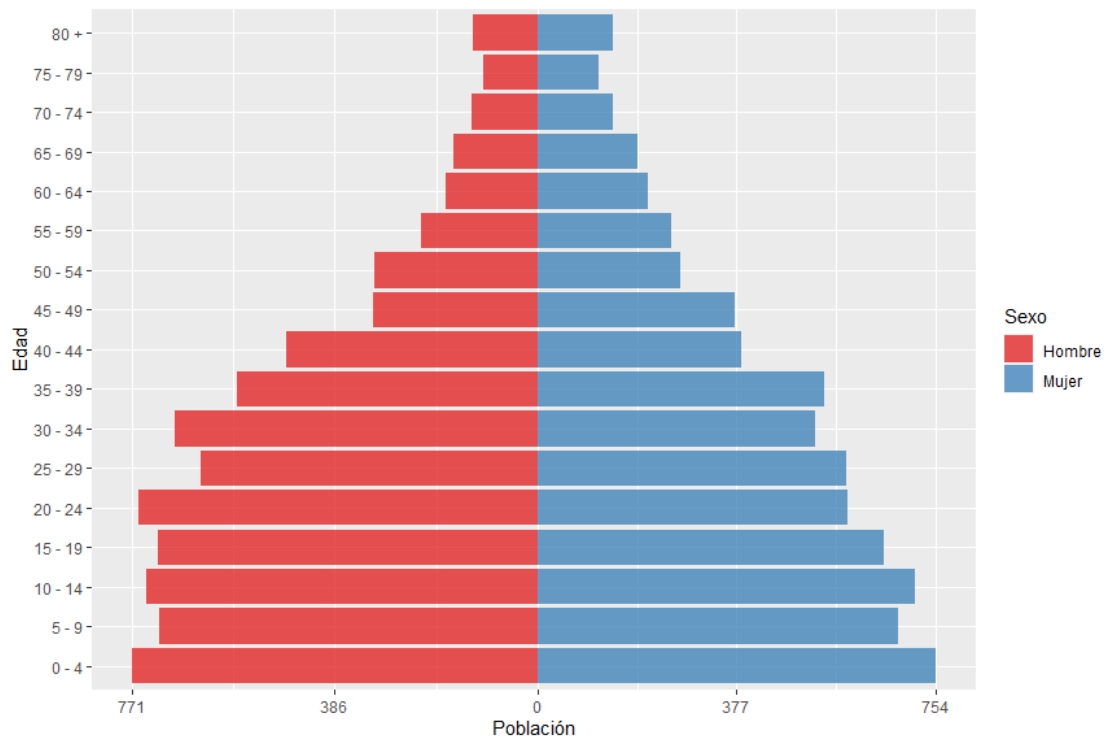
Gráfico 4: Distribución de la población del Municipio por grupo etario al 2022



Fuente: Elaboración propia con base en datos del INE (2013, 2016).

Dentro del 56.48% de los jóvenes (< 30 años), un 29.72% es población infantil (0 - 14 años); de los cuales alrededor de 9.5% se encuentran en edad escolar, es decir niños entre 5 a 9 años, mientras los que requieren educación básica, o sea niños entre 10 a 14 años, son alrededor del 29.72%; lo anterior demuestra que más de un tercio de la población de Amapala son niños a los cuales hay que proteger, nutrir y educar para garantizar las estructuras productivas del municipio.

Gráfico 5: Pirámide Poblacional del Municipio a 2022

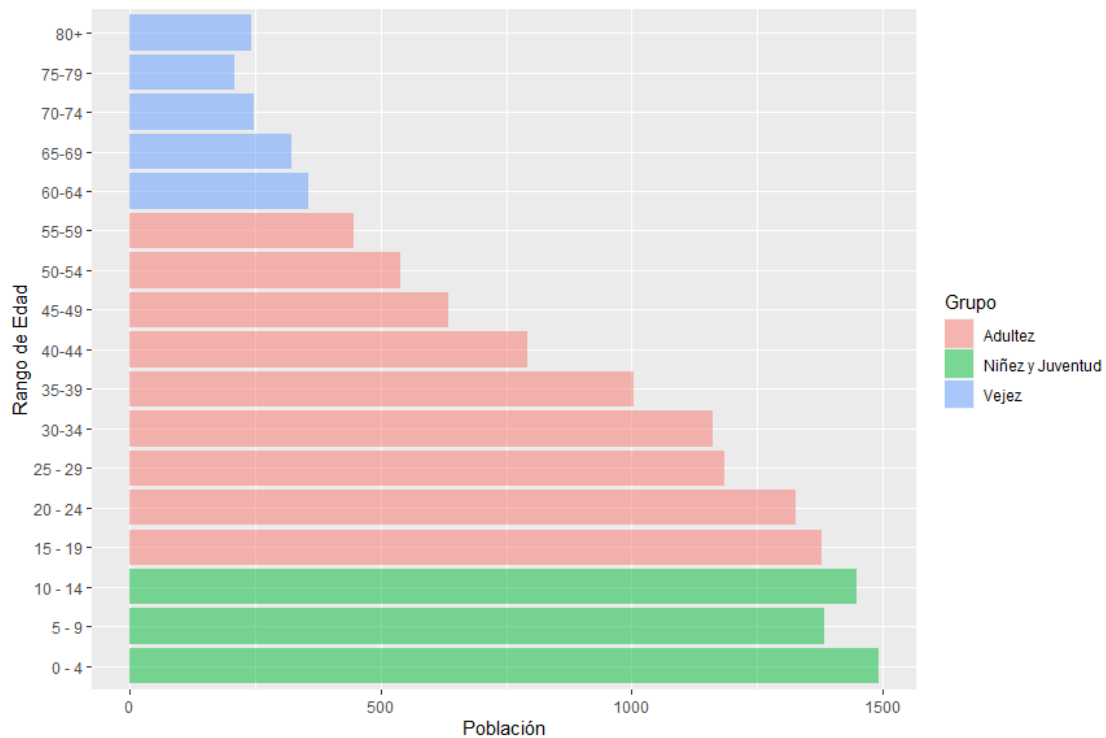


Fuente: Elaboración propia con base en datos del INE (2013, 2016).

2.4.4 Población en Edad de Trabajar

Para el año 2022, se estima que la población en edad de trabajar (15 a 59 años) es de 8,886 habitantes; no obstante, se conoce que, de este grupo poblacional, una parte es considerada como población inactiva o pasiva laboralmente; dentro de los cuales se identifican las personas que se dedican al trabajo doméstico, los estudiantes, los pensionados o jubilados, los discapacitados permanentemente, los jóvenes que ni estudian ni trabajan (NINI's), entre otros. El otro grupo es conocido como la Población Económicamente Activa (PEA) y se caracteriza por las personas que se encuentran trabajando, generando ingresos o buscando trabajo activamente.

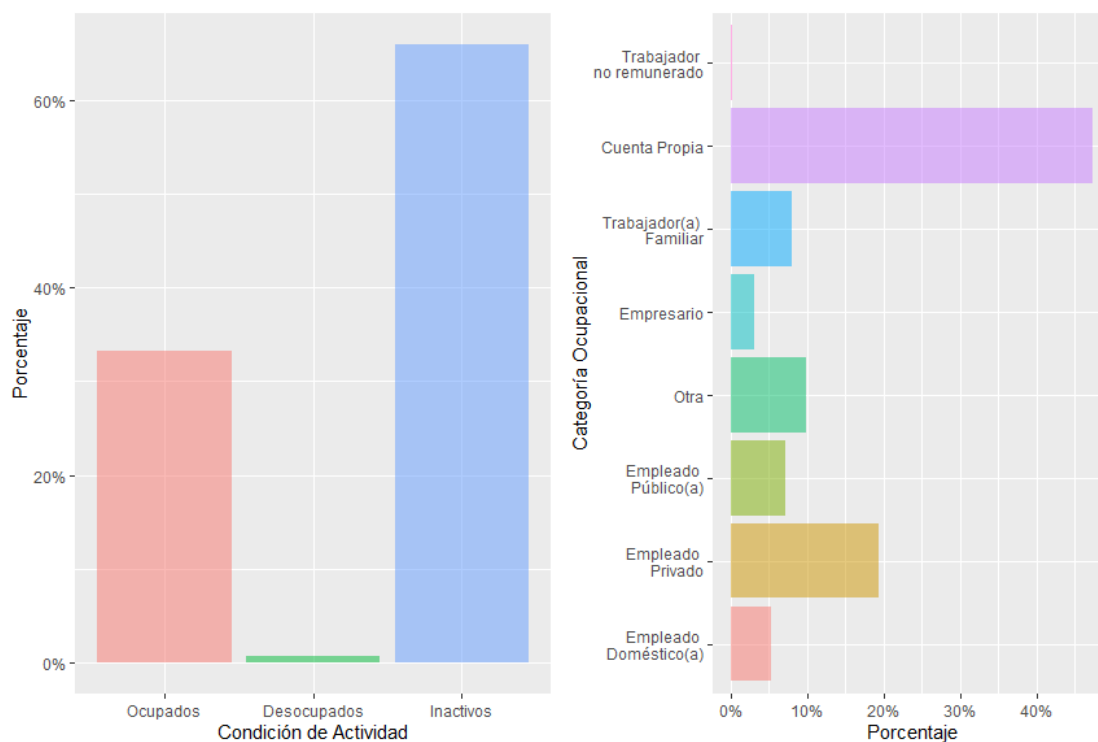
Gráfico 6: Distribución poblacional del municipio por edades y grupo etario al 2022



Fuente: Elaboración propia con base en datos del INE (2013, 2016).

La población en edad de trabajar del municipio lo compone un 60.2% de la población, de los cuales 18.45% está comprendido en los grupos de 15 a 24 años y un 24.09% se encuentran entre las edades de 25 a 39 años y un 17.66% se encuentra entre los 40 a 59 años. Con lo anterior, se estima que el 42.54% de la población, potencialmente activa de Amapala, es joven y por lo tanto amerita impulsar políticas públicas orientadas a la educación, media, superior y a la formación profesional que potencialice habilidades.

Gráfico 7: Población Económicamente Activa y Ocupación del Municipio a 2022

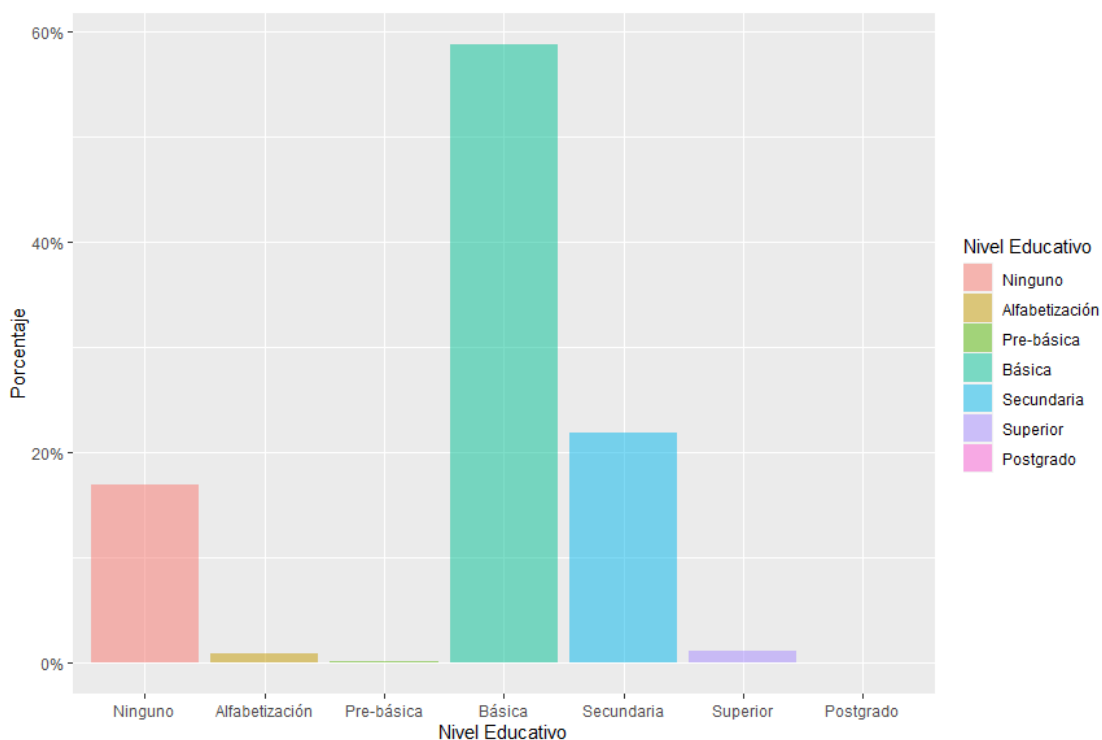


Fuente: Elaboración propia con base en datos del INE (2013, 2016).

2.4.5 Características de la Población

Las estimaciones de la población de 10 años y más para Amapala, por nivel educativo, reflejan debilidades en cuanto a calidad de los recursos humanos del municipio para ser productivo en un esquema competitivo. En este sentido, de las 8,886 personas que conforman la población en edad de 15 a 59 años, un 18.6% ha cursado la educación secundaria y los que han culminado los estudios superiores son un 1.03%; no obstante, los habitantes calificados a nivel de postgrado tan solo alcanzan un 0.05%. En Amapala, la mayoría de la población solamente ha cursado la educación básica en un 58.76% y el nivel de analfabetismo es del 16.89%.

Gráfico 8: Distribución de la escolaridad en el municipio a 2022

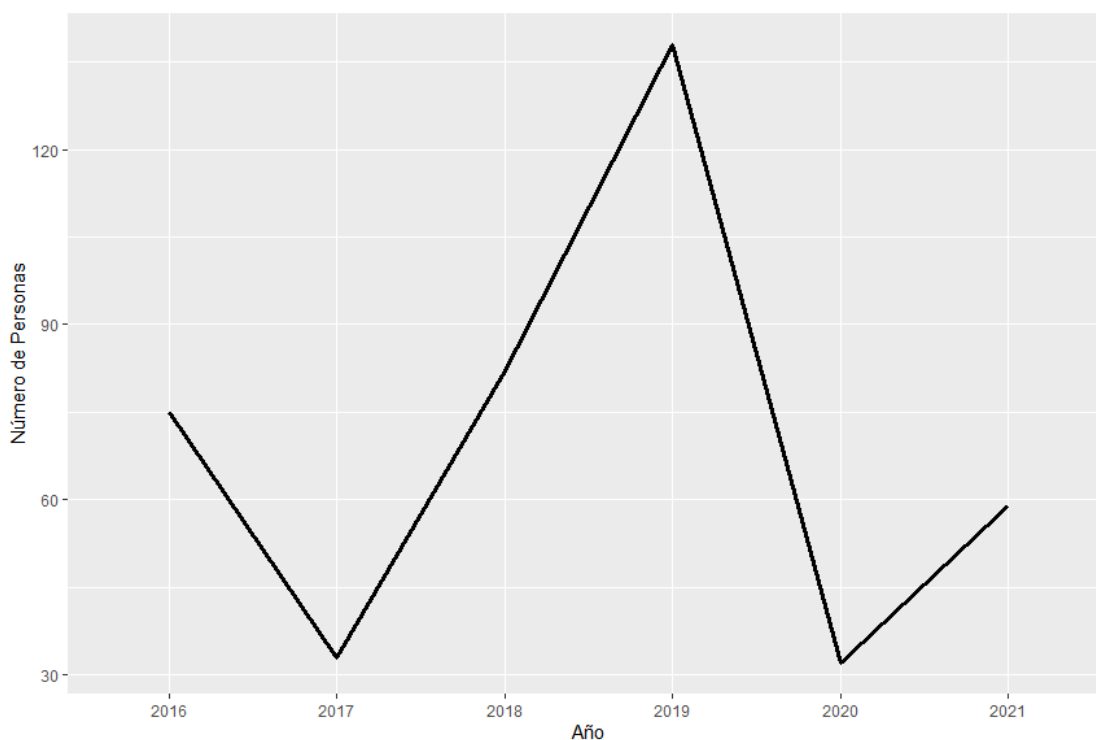


Fuente: Elaboración propia con base en datos del INE (2013, 2016).

2.4.6 La Migración Municipal

Teniendo como base el Sistema Integral de Atención al Migrante Retornado (2022), los indicadores migratorios en el municipio registraron en el periodo 2016-2021 una disminución del 4.69% de emigrantes retornados; se estima que desde el 2016 a 2021 han retornado 419, de los cuales 80.34% son hombres y 19.66% son mujeres, resulta oportuna destacar que esta relación establece que el 16.23% son niños; por otro lado, se determinó que Amapala representa el 0.115% de los hondureños retornados a nivel municipal.

Gráfico 9: Migrantes retornados del municipio de 2016 a 2021

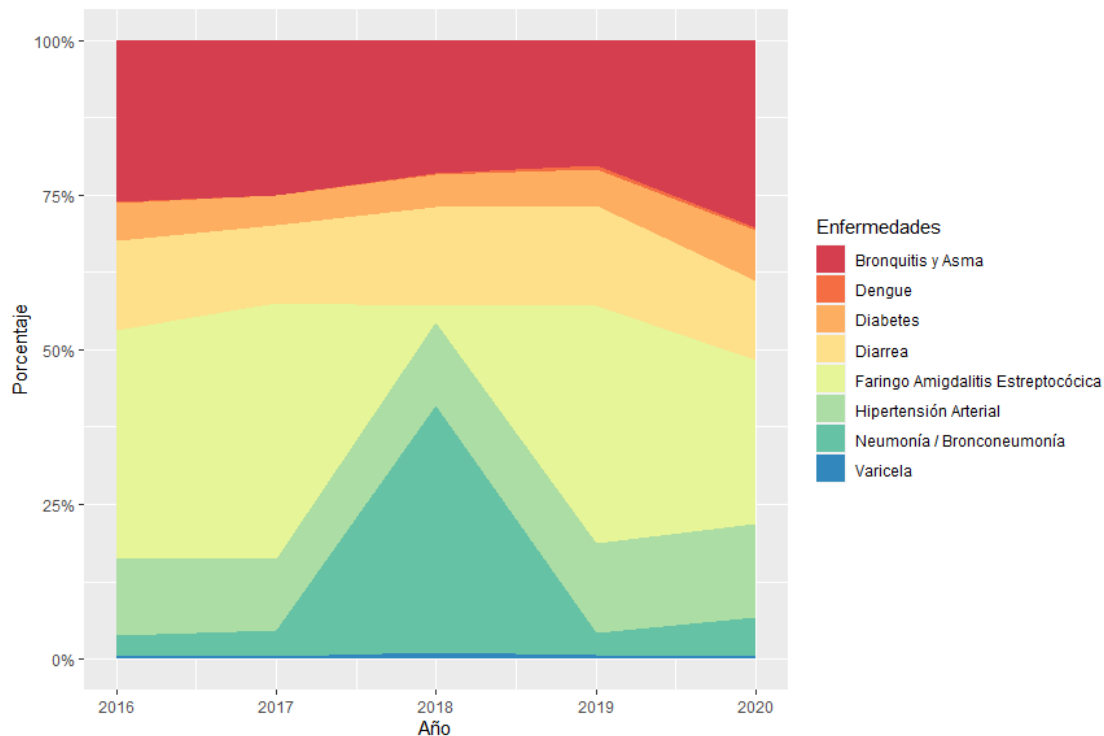


Fuente: Elaboración propia con base en datos del SIAMIR (2022).

2.4.7 Enfermedades

A manera de contar con un acercamiento de las principales enfermedades del municipio, es posible tener una idea muy amplia, o bien, inferir sobre estas, por medio del comportamiento mostrado a nivel departamental, las cuales han sido detalladas por la Secretaría de Salud en: Diarrea, Bronquitis y Asma, Neumonía / Bronconeumonía, Faringo Amigdalitis Estreptocócica, Dengue, Varicela, Hipertensión Arterial, Diabetes, entre otras.

Gráfico 10: Enfermedades a nivel departamental de 2016 a 2020



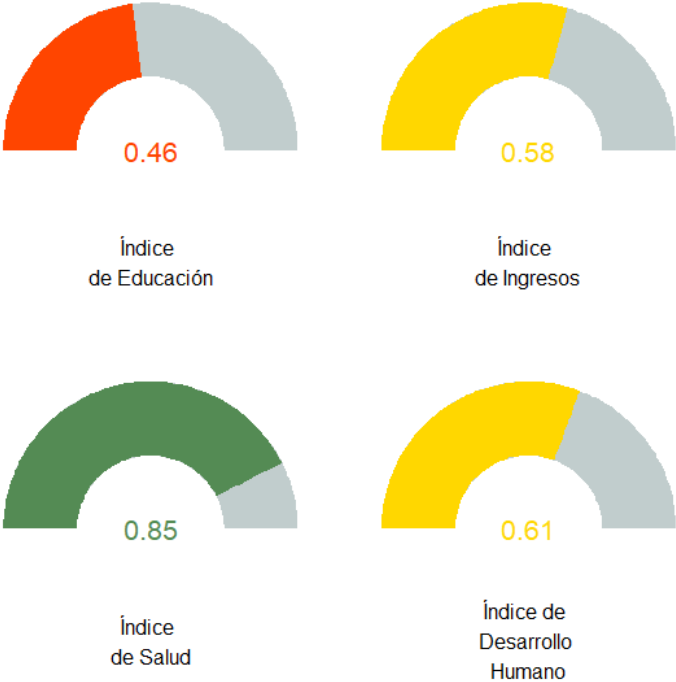
Fuente: Elaboración propia con base en datos de la SESAL (2020).

2.5 Índice de Desarrollo Humano

La construcción del Informe de Desarrollo Humano 2022 fue para el Programa de Naciones Unidas un proceso colectivo y desafiante en un contexto de multicrisis en todo el país, afectado por la debilidad democrática, una imperiosa reconstrucción institucional, una profunda debilidad económica, vulnerable ante desastres naturales y afectada por una pandemia mundial, todo esto en el marco del bicentenario de la República de Honduras (1821-2021). Este instrumento permite aportar elementos de juicio a los tomadores de decisiones en la Corporación Municipal, para impulsar políticas públicas que dinamicen el crecimiento económico que reduzca las desigualdades y la pobreza de los ciudadanos.

El IDH se compone de tres dimensiones básicas del desarrollo humano, a saber: salud, educación e ingreso, que provienen de cuatro indicadores básicos, 1. Esperanza de vida al nacer, 2. Años esperados de escolaridad, 3. Años promedio de escolaridad y 4. Ingreso per cápita. Para el caso del Municipio de Amapala, Valle el IDH 2009 fue de 0.682 en el puesto 51 de los 298 municipios del país, ya para el informe del 2022, Amapala ocupa la posición 69 obteniendo un índice de 0.612.

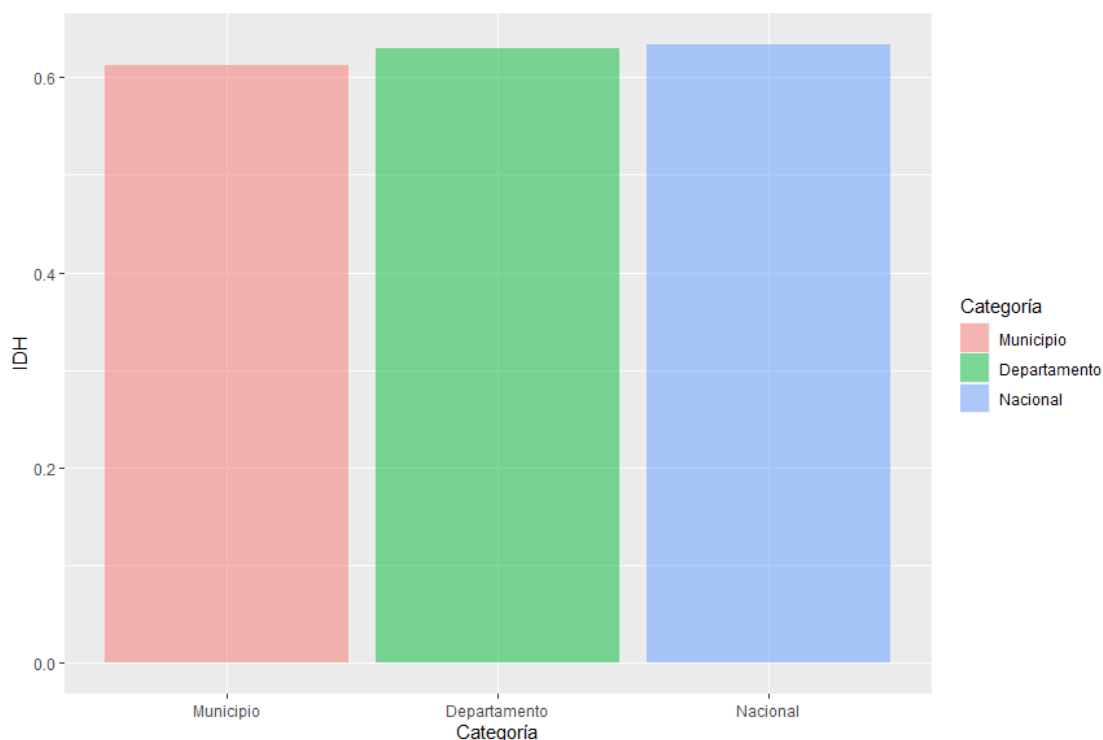
Gráfico 11: Desempeño de Indicadores del IDH del Municipio



Fuente: Elaboración propia con base en datos del PNUD (2022).

De acuerdo con la clasificación del IDH 2022, el municipio de Amapala presenta un nivel Medio de desarrollo humano. Comparativamente en términos de desagregación territorial, es importante resaltar que el IDH del municipio es menor que el IDH departamental de Valle el cual alcanzó un índice del 0.629 mientras que el índice nacional fue de 0.634.

Gráfico 12: Comparación IDH municipal, departamental y nacional



Fuente: Elaboración propia con base en datos del PNUD (2022).

En cuanto al primer componente de la esperanza por una vida más longeva se confirma mejores condiciones de nutrición y salud entre la población de Amapala ya que para el 2009 este indicador fue de 72.17 años y para el 2022 fue de 75.3 años. En tanto, el componente de educación es importante porque los conocimientos, sobre todo si son de calidad, son imprescindibles para tener una vida productiva en la sociedad moderna y, de esta forma, contribuir al desarrollo del municipio.

En este caso en el 2009 los Años esperados de escolaridad es de 45.24% de 7 años o más y para el 2022 fue de 46.1. En consecuencia, los años promedio de escolaridad en el municipio son de 6 años de estudios, siendo de 9.7 los años esperados de escolaridad. Finalmente, el ingreso per cápita se utiliza para conocer, aproximadamente, la riqueza material de los vecinos en el municipio, en este sentido el Ingreso estimado per cápita anual para el 2009 fue de 3,390.2 dólares al año, ya para el informe del 2022 esta cifra se reportó en US\$ 4,810 al año.

Otros indicadores relevantes identificados en el IDH del 2022 son el cálculo de la pobreza por medio del Índice de Necesidades Básicas Insatisfechas, en donde se cuantificó que el 66.3% de la población de Amapala reporta al menos tres necesidades latentes. En el sector de salud, los datos relevantes es que desde el 2010 al 2019 se reportaron 366 partos de adolescentes, que se han registrado 1 suicidios del periodo 2014 al 2019 y las muertes por accidentes de tránsito fueron de 3 en el mismo periodo.

Tabla 3: Indicadores Municipales del Atlas de Desarrollo Humano

Geo.Código	1703	Retornos	0.3
Departamento	Valle	Partos de adolescentes	366
Municipio	Amapala	Suicidios	1
Ranking según el IDH	69	Muertes por accidentes de tránsito	3
Clasificación según el IDH	Medio	Tasa de matrícula bruta	63.7
Índice de Desarrollo Humano	0.612	Tasa de deserción	3.4
Índice de Salud	0.851	Tasa de repitencia	2.6
Índice de Educación	0.461	Porporción de alumnas/os por maestros	27
Índice de Ingreso	0.585	Centros educativos con electricidad	80.5
Esperanza de vida al nacer	75.3	Centros educativos con agua potable	53.7
Años espersados de escolaridad	9.7	Centros educativos con saneamiento	2.4
Años promedio de escolaridad	5.7	Homicidios	12
Ingreso per cápita estimado	4810	Denuncias de violencia doméstica e intrafamiliar	1
Pobreza NBI	66.3	Denunucias de robos y hurtos	33
Población	13.9	Votos válidos: nivel presidencial	74.1
Población Indígena y afrodescendiente	1.6	Votos válidos: nivel diputados	74.3
Densidad de población	161	Dimensión de peligro y exposición natural del INFORM	6.3

Fuente: Adaptado del PNUD (2022).

Para el sector educación en el municipio se determinó que la tasa de matrícula bruta del municipio es de 63.7 con una tasa de deserción de 3.4 y una tasa de repitencia de 2.6 y que la proporción de alumnos por maestro es de 27. Cabe señalar que el 80.5% de los centros educativos cuentan con electricidad, que el 53.7% cuentan con agua potable y un 2.4% con saneamiento básico. En lo que respecta a la seguridad ciudadana en el municipio el IDH estableció que del 2014 al 2019 se registraron 12 homicidios, 1 denuncias de violencia doméstica e intrafamiliar y 33 denuncias de robo y hurtos.

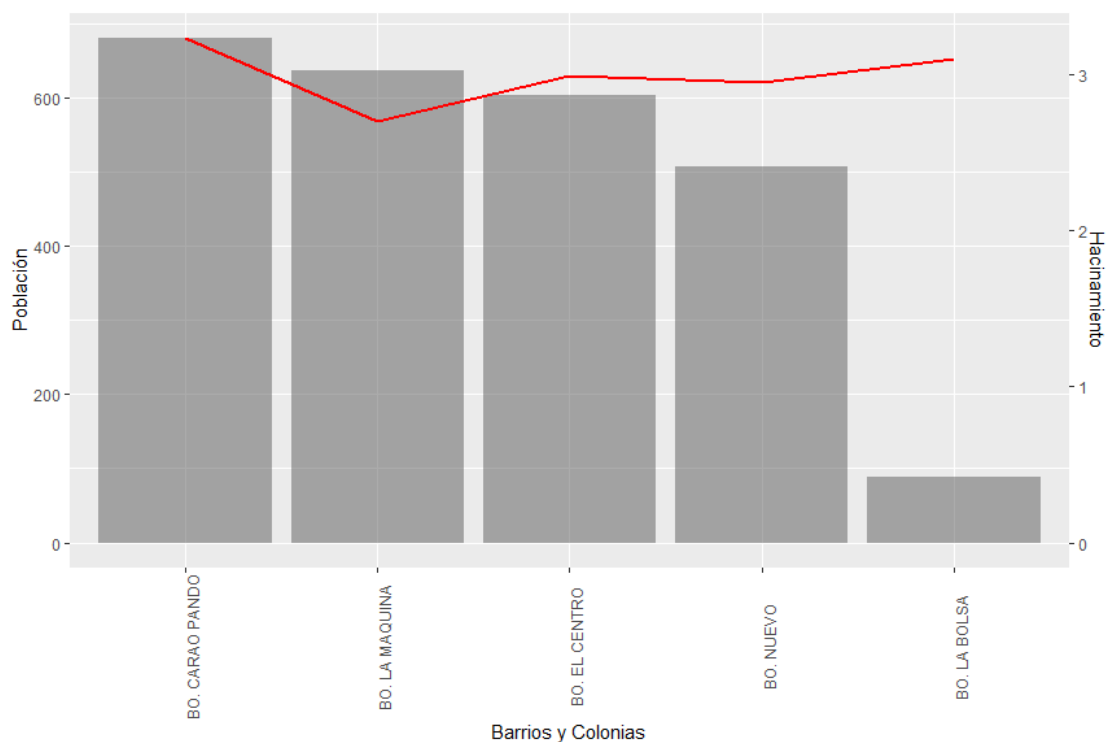
2.6 Vivienda

En seguimiento al comportamiento demográfico establecido en el censo del 2013, se ha proyectado que para el 2022, en Amapala existan al menos 3,851 viviendas de las cuales están ocupadas 3,248 viviendas. El nivel de hacinamiento se estima en 3.83 personas habitando en cada vivienda; sin embargo, siendo más rigurosos, tomando en cuenta solamente las viviendas ocupadas, resulta que habitan al menos 4.54 personas por vivienda.

2.6.1 Vivienda Urbana

Con base en la desagregación territorial que brinda el censo de población y vivienda, se puede tener acceso a diferentes variables de interés. En el gráfico 13 y la tabla 4 se brinda una descripción sumamente amplia sobre la población a nivel de barrios y colonias del municipio.

Gráfico 13: Distribución Poblacional y Nivel de Hacinamiento por Barrios y Colonias



Fuente: Elaboración propia con base en datos del INE (2013, 2016).

Tabla 4: Distribución de Viviendas, Hogares y Población por Barrios y Colonias

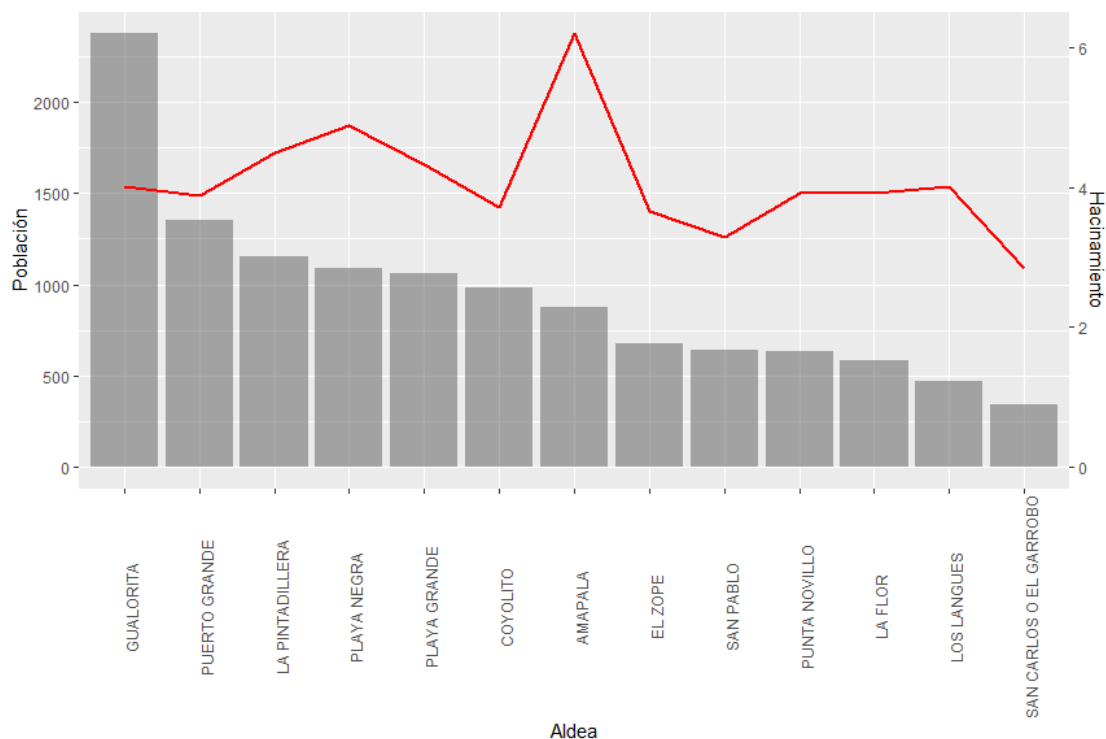
Barrio	Total Viviendas	Total Viviendas Particulares	Viviendas Ocupadas	Viviendas Desocupadas	Viviendas Colectivas	Hogares	Población	Hacinamiento
BO. EL CENTRO	207	202	146	56	5	149	603	2.99
BO. LA MAQUINA	237	236	174	62	1	176	637	2.7
BO. CARAO PANDO	210	210	179	31	0	179	680	3.23
BO. NUEVO	173	172	133	39	1	133	507	2.95
BO. LA BOLSA	30	29	24	5	1	24	89	3.1

Fuente: Elaboración propia con base en datos del INE (2013, 2016).

2.6.2 Vivienda Rural

Tampoco en el área rural se cuenta con datos específicos con respecto al déficit de vivienda, resulta importante mencionar que, de acuerdo con proyecciones, la zona rural reporta 3,000 viviendas.

Gráfico 14: Distribución Poblacional y Nivel de Hacinamiento por Aldeas/Caseríos



Fuente: Elaboración propia con base en datos del INE (2013, 2016).

Tabla 5: Distribución de Viviendas, Hogares y Población por Aldeas/Caseríos

Aldea	Caserio	Total Viviendas	Total Viviendas Particulares	Viviendas Ocupadas	Viviendas Desocupadas	Viviendas Colectivas	Hogares	Población	Hacinamiento
AMAPALA	EL CARACOLITO	65	65	54	11	0	56	232	3.55
AMAPALA	EL PACAR	1	1	1	0	0	1	6	3.98
AMAPALA	EL CARACOL	8	8	8	0	0	8	36	4.32

Aldea	Caserio	Total Viviendas	Total Viviendas Particulares	Viviendas Ocupadas	Viviendas Desocupadas	Viviendas Colectivas	Hogares	Población	Hacinamiento
AMAPALA	ISLA EL COMANDANTE	4	4	3	1	0	3	18	4.54
AMAPALA	PLAYA DEL DIABLO O PUNTA SEGUNDA	7	7	6	1	0	6	24	3.49
AMAPALA	COL. LA CEIBITA	56	56	51	5	0	53	260	4.65
AMAPALA	PLAYA EL TAMARINDO	1	0	0	0	1	0	297	NA
COYOLITO	COYOLITO	190	186	156	30	4	162	688	3.7
COYOLITO	EL JOCOTE	47	44	30	15	3	31	152	3.44
COYOLITO	EL PORVENIR	8	8	5	2	0	5	18	2.24
COYOLITO	PLAYA SAN ANTONIO	15	15	10	5	0	10	57	3.9
COYOLITO	PLAYA LOS INGENIEROS	12	12	12	0	0	12	70	5.76
EL ZOPE	EL ZOPE	56	56	40	16	0	41	175	3.14
EL ZOPE	LAS PILETAS	4	4	4	0	0	4	13	3.65
EL ZOPE	PLAYA BLANCA	47	47	45	2	0	45	229	4.85
EL ZOPE	PLAYA LA GUAYABA	18	18	13	5	0	13	51	2.79
EL ZOPE	PUERTO SIERRA	51	51	44	7	0	44	178	3.51
EL ZOPE	DESVIO EL ZOPE	10	10	8	1	0	8	34	3.49
GUALORI TA	GUALORI TA	110	109	89	19	1	91	344	3.16
GUALORI TA	CAMPO DE ATERRIZAJE	2	2	2	0	0	2	10	3.98
GUALORI TA	EL ZAPOTE	11	11	11	0	0	11	51	4.84
GUALORI TA	GUALORA VIEJA	11	9	9	0	2	9	54	5.98

Aldea	Caserio	Total Viviendas	Total Viviendas Particulares	Viviendas Ocupadas	Viviendas Desocupadas	Viviendas Colectivas	Hogares	Población	Hacinamiento
GUALORITA	LAS PELONAS	120	120	103	17	0	110	479	4
GUALORITA	LOS LLANITOS	53	53	51	2	0	51	216	4.05
GUALORITA	PLAYA DE AGUIRRE	13	13	13	0	0	13	73	5.52
GUALORITA	PLAYA DE TIQUILOTTADA	111	111	94	17	0	94	404	3.63
GUALORITA	PLAYA EL BURRO	34	34	28	6	0	31	142	4.14
GUALORITA	PUNTA DE CALABAZO	11	11	11	0	0	11	61	5.64
GUALORITA	PUNTA HONDA	118	118	118	0	0	118	538	4.56
LA FLOR	LA FLOR	83	83	70	13	0	70	336	4.05
LA FLOR	EL GOLFO	51	51	43	8	0	43	199	3.88
LA FLOR	PLAYA DE LA VIRGEN	13	13	9	4	0	9	47	3.75
LA FLOR	LA JOYA	3	3	3	0	0	3	6	2.49
LA PINTADIL LERA	LA PINTADIL LERA	154	152	140	12	2	140	695	4.56
LA PINTADIL LERA	EL MAPACHIN	2	2	2	0	0	2	7	2.99
LA PINTADIL LERA	EL MORAYO LAS PILAS	21	21	21	0	0	21	105	4.98
LA PINTADIL LERA	EL OJOCAL	53	53	53	0	0	54	258	4.84
LA PINTADIL LERA	EL PALIN	2	2	2	0	0	2	7	2.99
LA PINTADIL LERA	DESVIO LAS GAVIOTAS	22	22	18	4	0	18	65	2.99
LA PINTADIL LERA	PLAYA LA CALERA	5	5	5	0	0	5	17	3.49
LOS LANGUES	LOS LANGUES	96	96	92	5	0	92	378	3.92
LOS LANGUES	EL RELLENO	21	21	21	0	0	26	91	4.34

Aldea	Caserio	Total Viviendas	Total Viviendas Particulares	Viviendas Ocupadas	Viviendas Desocupadas	Viviendas Colectivas	Hogares	Población	Hacinamiento
PLAYA GRANDE	PLAYA GRANDE	212	210	193	17	3	205	884	4.22
PLAYA GRANDE	HACIENDA EL CARMEN	7	7	5	2	0	5	30	4.01
PLAYA GRANDE	COL. CRUZ ROJA ALEMANA	28	28	27	1	0	28	148	5.2
PLAYA NEGRA	PLAYA NEGRA	168	168	162	6	0	162	813	4.84
PLAYA NEGRA	EL JOCOTILLO	19	19	17	2	0	18	110	5.67
PLAYA NEGRA	ISLITAS	23	21	19	1	2	19	101	4.92
PLAYA NEGRA	LAS MERCEDES	15	15	12	2	0	15	64	4.4
PUNTA NOVILLO	PUNTA NOVILLO	162	162	133	29	0	136	635	3.92
PUERTO GRANDE	PUERTO GRANDE	256	254	207	47	3	208	993	3.91
PUERTO GRANDE	LA NEGRA	29	29	29	0	0	29	135	4.59
PUERTO GRANDE	LOS GUATALES	50	50	36	15	0	36	171	3.39
PUERTO GRANDE	TIERRA CHELE (COLORADA)	15	15	13	2	0	13	51	3.35
SAN CARLOS O EL GARROBO	SAN CARLOS O EL GARROBO	98	98	70	28	0	73	289	2.95
SAN CARLOS O EL GARROBO	ISLA INGLESERA	6	6	4	2	0	4	7	1.2
SAN CARLOS O EL GARROBO	PLAYONA DE EXPOSICION	1	1	1	0	0	1	4	2.99
SAN CARLOS O EL GARROBO	PLAYA EL COYOL O PLAYA JACOBA	8	8	7	1	0	7	28	3.27
SAN CARLOS O	PUNTA EL MOLINO	1	1	1	0	0	1	4	2.99

Aldea	Caserio	Total Vivien das	Total Vivien das Particul ares	Vivien das Ocupa das	Vivienda s Desocup adas	Vivien das Colecti vas	Hoga res	Poblac ión	Hacinami ento
EL GARROBO									
SAN CARLOS O EL GARROBO	LAS AHOGADAS	6	6	4	2	0	4	10	1.59
SAN PABLO	SAN PABLO	177	177	140	37	0	145	590	3.33
SAN PABLO	PLAYA EL CEDRO	4	4	1	2	0	1	7	1.84
SAN PABLO	PLAYA DE LICONA	14	14	11	2	0	13	45	3.28

Fuente: Elaboración propia con base en datos del INE (2013, 2016).

III. Reflexiones

En este estudio se han establecido las principales características demográficas en el municipio de Amapala, que permitirán diseñar políticas públicas municipales orientadas a la población misma como objeto y sujeto del Desarrollo Municipal; así como, a establecer estrategias focalizadas a los grupos de interés en los procesos de Planificación Territorial y que permitirán identificar los proyectos prioritarios con mayor impacto en la población.

El proceso de migración en la zona rural amerita plantear un fuerte orientación ante la expansión y fortalecimiento de los esfuerzos en el sector agrícola el cual dará como resultado, no solamente el aumento de la producción de alimentos, sino más bien, se convertirá en la fuente de generación de empleo productivo para la gente del área rural, servirá de soporte para el eventual desarrollo agroindustrial y para la promoción y producción de productos para la exportación en el mediano y largo plazo. La interacción de políticas entre las áreas rurales y la urbana exige una intervención de desarrollo ecuánime, es decir, expandir el volumen y ampliar la producción, sin prever los efectos que eso traerá a la ciudad podría llevar a una frustración de quedar en la intencionalidad; peores efectos se producirán si solo se interviene el casco urbano ya que se continuaría una migración de las aldeas hacia la ciudad, aumentando la marginalidad, el desempleo, la inseguridad social, y desalentando, consecuentemente, la producción en el campo. Precisamente que el concepto de integralidad quiere decir también que es necesario atender simultáneamente las necesidades de empleo que existen tanto en el área rural como así también en el área urbana.

Con una pirámide de población ancha en la base y angosta en la parte superior. Es manifiesta la mayoría de los hombres en los primeros grupos de edad, relación que se invierte a partir de los 24 años cuando las mujeres vienen a ser mayoría en cada grupo de edad. Esta característica demográfica va a repetirse en cada grupo poblacional al interior del territorio municipal, producto del efecto de la migración interna e internacional, así como de la mayor mortalidad masculina.

Referencias Bibliográficas

- Asociación de Municipios de Honduras, & Agencia Española de Cooperación Internacional para el Desarrollo. (2012). *Prontuario municipal, Honduras geográfica: Compilación geográfica, histórica y actual de Honduras, sus departamentos y municipios*. EDICIONES RAMSÉS.
- Flores Fonseca, M. A. (2003). *50 años de crecimiento demográfico hondureño* (UNAH & IIES, Eds.).
- Instituto Nacional de Estadísticas. (2013). *Censo de población y vivienda 2013*.
<https://www.ine.gob.hn/V3/baseine/>
- Instituto Nacional de Estadísticas. (2016). *Proyecciones de población 2014 - 2030*.
<https://www.ine.gob.hn/V3/baseine/>
- Programa de las Naciones Unidas para el Desarrollo. (2022). *Atlas de desarrollo humano: Desequilibrios y potencialidades regionales*.
<https://www.undp.org/es/honduras/publications/atlas-de-desarrollo-humano-desequilibrios-y-potencialidades-regionales>
- Programa de las Naciones Unidas para el Desarrollo. (2022). *Informe de desarrollo humano: Honduras 2022*.
<https://www.undp.org/es/honduras/publications/informe-de-desarrollo-humano-de-honduras>
- Secretaría de Derechos Humanos, Justicia, Gobernación y Descentralización. (2014). *Categorización municipal en Honduras*.
- Secretaría de Gobernación, Justicia y Descentralización. (2020). *Categorización municipal*.
- Secretaría de Gobernación y Justicia. (2007). *Categorización municipal*.
- Secretaría de Salud. (2020). *Anuario estadístico 2020*.
<https://www.salud.gob.hn/site/index.php/estadistica>
- Sistema Integral de Atención al Migrante Retornado. (2022). *Hondureños retornados: Migrantes por ubicación*.
<https://www.ceniss.gob.hn/migrantes/MigrantesEstadisticas.aspx>