

Perfil Sociodemográfico de Victoria, Yoro 2022



UNAH
UNIVERSIDAD NACIONAL
AUTÓNOMA DE HONDURAS

con el apoyo interinstitucional de:



Asociación
de Municipios
de Honduras



Perfil Sociodemográfico de Victoria, Yoro 2022

Esta publicación se ha elaborado con el apoyo financiero del Fondo de Población de las Naciones Unidas (UNFPA) y la colaboración interinstitucional del Instituto Nacional de Estadísticas (INE), la Asociación de Municipios de Honduras (AMHON) y la Secretaría de Gobernación, Justicia y Descentralización (SGJD).

El contenido técnico y las opiniones vertidas en este documento son responsabilidad exclusiva de los autores y no necesariamente representan la opinión del Fondo de Población de las Naciones Unidas.

El IIES-UNAH autoriza la reproducción total o parcial de las gráficas, tablas y demás cifras de esta publicación, siempre que se mencione debidamente la fuente. Sin embargo, el IIES no se responsabiliza de manera alguna por la manipulación, interpretación y uso de esta información por parte de terceros.

Esta publicación debe ser citada de la siguiente manera:

Universidad Nacional Autónoma de Honduras. (2022). *Perfil Sociodemográfico de Victoria, Yoro 2022*. Tegucigalpa: IIES-UNAH.

Equipo de investigación:

Director Instituto de Investigaciones Económicas y Sociales (IIES):

Ricardo Matamoros

Coordinador Observatorio Universitario Económico y de Emprendimiento (OEE):

Sergio Zepeda

Autor e Investigador Invitado:

David Carías Dávila

Autor e Investigador Principal:

Henry Osorto Ruíz

Asistentes de Investigación:

América Vargas

Virginia Reyes

Ixchel Paz

Publicado en Tegucigalpa, Honduras; noviembre 2022

CONTENIDO

I. Introducción.....	1
II. Población del Municipio.....	2
2.1 Información General Municipio de Victoria, Yoro al 2022	2
2.2 Categorización Municipal	3
2.3 Localización y Colindancias	5
2.4 Dinámica Demográfica.....	5
2.4.1 Crecimiento Poblacional.....	6
2.4.2 Distribución Espacial de la Población	7
2.4.3 Estructura Demográfica.....	8
2.4.4 Población en Edad de Trabajar	10
2.4.5 Características de la Población	12
2.4.6 La Migración Municipal.....	13
2.4.7 Enfermedades	14
2.5 Índice de Desarrollo Humano	15
2.6 Vivienda.....	19
2.6.1 Vivienda Urbana	19
2.6.2 Vivienda Rural	21
III. Reflexiones.....	36
Referencias Bibliográficas	38

Índice de Tablas

Tabla 1: Información General del Municipio.....	2
Tabla 2: Categorizaciones Municipales 1992 - 2020	5
Tabla 3: Indicadores Municipales del Atlas de Desarrollo Humano	18
Tabla 4: Distribución de Viviendas, Hogares y Población por Barrios y Colonias.....	20
Tabla 5: Distribución de Viviendas, Hogares y Población por Aldeas/Caseríos	22

Índice de Gráficos

Gráfico 1: Población y Crecimiento Poblacional del Municipio	6
Gráfico 2: Distribución Urbano-Rural del Municipio al 2022	7
Gráfico 3: Distribución de la Población por edades y dominio al 2022.....	8
Gráfico 4: Distribución de la población del Municipio por grupo etario al 2022.....	9
Gráfico 5: Pirámide Poblacional del Municipio a 2022	10
Gráfico 6: Distribución poblacional del municipio por edades y grupo etario al 2022	11
Gráfico 7: Población Económicamente Activa y Ocupación del Municipio a 2022.....	12
Gráfico 8: Distribución de la escolaridad en el municipio a 2022	13
Gráfico 9: Migrantes retornados del municipio de 2016 a 2021.....	14
Gráfico 10: Enfermedades a nivel departamental de 2016 a 2020	15
Gráfico 11: Desempeño de Indicadores del IDH del Municipio	16
Gráfico 12: Comparación IDH municipal, departamental y nacional	17
Gráfico 13: Distribución Poblacional y Nivel de Hacinamiento por Barrios y Colonias	20
Gráfico 14: Distribución Poblacional y Nivel de Hacinamiento por Aldeas/Caseríos...	22

I. Introducción

El presente “Perfil Sociodemográfico de Victoria 2022”, tiene como propósito establecer los lineamientos esenciales para impulsar las bases de políticas públicas municipales que tengan como objeto primario el potenciar los recursos humanos en el Municipio de Victoria, estableciendo un vínculo entre las responsabilidades sobre el desarrollo económico local y los papeles claves del gobierno municipal como promotor del desarrollo y facilitador del proceso mismo.

En cuanto a las actividades como promotor del desarrollo, el gobierno municipal deberá en primer lugar, estimular las actividades económicas que realizan la población, también promover nuevas prácticas de trabajo y alternativas de negocios e identificar plenamente las actividades económicas para el futuro del municipio. Por otra parte, como facilitador, el gobierno municipal, deberá impulsar un proceso de colaboración institucional en el desarrollo local y describir los complejos vínculos que motivan las actividades económicas en el municipio, así como también medir los impactos más importantes de sus actividades, promocionar un desarrollo integral con la cooperación de los grupos de empresarios, productores, microempresarios, emprendedores y la municipalidad y proponer la orientación del potencial local.

El esquema del documento se concentró en identificar las características de los recursos humanos de Victoria, Yoro a fin de definir el potencial económico y social de la zona de influencia del municipio, identificando su potencial humano, su posición geográfica, entre otras, con el propósito de cuantificar las necesidades de trabajo en la ciudad y en la zona rural, e identificar los agentes facilitadores del desarrollo económico.

Por último, el documento logra cuantificar la distribución de la población a nivel de barrio y colonia en la zona urbana y de aldea y caserío en la zona rural, con ello los formuladores de política podrán cuantificar los impactos en la implementación de sus políticas municipales teniendo a los seres humanos los verdaderos y únicos objetos del Desarrollo.

II. Población del Municipio

2.1 Información General Municipio de Victoria, Yoro al 2022

Tabla 1: Información General del Municipio

Extensión Territorial	795.75 Km ²			
Población proyectada al 2022, según los datos censales del 2013	Victoria cuenta con 38,501 habitantes de los cuales 19,971 son hombres, un 51.87% y 18,530 mujeres un 48.13%. El 84.91% de la población es rural y 15.09% establecida en área urbana.			
Densidad Poblacional 2022, según los datos censales del 2013	Victoria presenta una densidad de 48 personas por km ² . La densidad departamental es de 83 personas por km ² (647,128 pob. 2022 y 7,781.09 km ² de extensión territorial).			
Vivienda al 2022, según censo 2013	En Victoria se estiman 9,212 viviendas, de las cuales están ocupadas 7,810			
Correo Electrónico al 2022 según censo 2013	En Victoria el 3.5% de la población cuenta con correo electrónico. El promedio departamental es de 9.2%			
Celular al 2022 según censo 2013	El 46.4% de la población de Victoria cuenta con celular. El promedio departamental es de 55.6%			
	Población más de 15 años PEA 11,495	Victoria	Departamental	
Población Económicamente Activa (PEA) al 2022. Población de más de 15 años, según censo del 2013	Empleado Privado	19.12%	41.53%	
	Empleado Público	3.79%	6.56%	
	Empresario	2.5%	2.46%	
	Cuenta Propia	43.71%	35.58%	
	Trabajador Familiar	15.45%	5.72%	
	Empleado Doméstico	1.5%	2.95%	
	Trabajador no Remunerado	0.29%	0.3%	
	Otra	13.65%	4.9%	
Programa de las Naciones Unidas para el Desarrollo, Honduras 2022	IDH	0.548		
	Ingreso per cápita	US\$ 2,619		
	Índice de Salud	0.84		
	Esperanza de Vida al Nacer	74.3		
Tasa de Analfabetismos al 2022, según censo del 2013	20.2% a nivel municipal. 21% en Hombres y 19.4% en Mujeres El promedio departamental es 14.9%			
	Población más de 10 años, Nivel Educativo	Frecuencia	Victoria	Departamental
Nivel Educativo, población de más de 10 años, según censo del 2013 proyectado a 2022	Ninguno	4,480	16.01%	13.48%
	Alfabetización	280	1%	0.68%
	Pre-básica	62	0.22%	0.15%
	Básica	19,536	69.8%	60.69%
	Secundaria	3,145	11.24%	21.64%
	Superior	453	1.62%	3.28%
	Postgrado	33	0.12%	0.08%

Fuente: Elaboración propia con base en datos del INE (2013, 2016) y el PNUD (2022).

2.2 Categorización Municipal

Con relación a los antecedentes del municipio y las categorizaciones municipales, es importante evidenciar la historia que ha tenido Victoria en cada una de las iniciativas por clasificar los logros y niveles de desarrollo alcanzados por el municipio derivados del desempeño de los gobiernos locales. Desde este enfoque es posible dar cuenta de cinco categorizaciones realizadas, las cuales han compartido la filosofía de evaluar y clasificar el accionar, condiciones y capacidades de las municipalidades, así como los resultados transversalizados en el desarrollo socioeconómico del territorio.

La primer categorización municipal fue llevada a cabo en 1992 por la Comisión de Modernización del Estado, adscrita a la Presidencia de la República con el apoyo del PNUD (Secretaría de Gobernación y Justicia, 2007), la cual tenía como propósito ayudar a identificar las necesidades institucionales de las alcaldías y potenciar el desarrollo por medio las competencias conferidas en la Ley de municipalidades (Secretaría de Gobernación, Justicia y Descentralización, 2020). En ese sentido fueron establecidas cuatro categorías de municipalidades: de Administración Altamente Especializadas (A), Administración Organizada (B), Administración Medianamente Organizada (C), Administración Simple (D).

La segunda categorización se realizó en 1999 por la SGJ por medio del Programa de Transición y Protección Social, como una respuesta a la necesidad de sistematizar la información municipal de aquel entonces, de modo que se lograra una modernización de las herramientas de fortalecimiento institucional teniendo en cuenta las diferencias estructurales y territoriales de las municipalidades. Esta nueva herramienta de clasificación disponía (al igual que la anterior) de cuatro categorías con un enfoque orientado al nivel socioeconómico de los municipios, a saber: Mayor Capacidad (A), Intermedios (B), Pobres (C) y Muy Pobres (D).

La tercer categorización elaborada por la SGJ fue realizada en 2007, en ella se estableció un modelo cuantitativo que permitía evaluar el comportamiento intertemporal de las finanzas municipales a través de cuatro indicadores resumidos en una dimensión llamada Índice de la Municipalidad, así como el nivel de desarrollo

del territorio por medio de cinco indicadores que conformaban el Índice del Municipio; con la suma de ambos se crea el Índice de Desarrollo Municipal (SGJ, 2007). Análogamente se establecieron cuatro categorías de municipios de acuerdo a intervalos del IDM: Avanzadas (A), Avance Intermedio (B), Poco Avance (C) y Sin Avance (D).

La cuarta categorización fue elaborada en el 2014, la cual daba continuidad a la filosofía de la categorización de 2007 siguiendo un modelo bidimensional con el Índice del Municipio y el Índice de la Municipalidad para conformar el IDM (Secretaría de Derechos Humanos, Justicia, Gobernación y Descentralización, 2014). Sin embargo, este índice tuvo cambios metodológicos en cuanto al número de indicadores y la medición de los mismos, pero mantuvo el enfoque de establecer cuatro categorías, en esta ocasión enfocado en el nivel de desempeño de las municipalidades, a saber: Alto Desempeño (A), Desempeño Satisfactorio (B), Bajo Desempeño (C) y Desempeño Crítico (D).

La Categorización elaborada en el 2020 la cual daba continuidad a la filosofía de la categorización de 2007 siguiendo un modelo bidimensional con el Índice del Municipio y el Índice de la Municipalidad para conformar el IDM (SGJD, 2020). Este índice mantuvo el marco metodológico del 2007 en cuanto al número de indicadores y la medición de los mismos y mantuvo el enfoque de establecer cuatro categorías, en esta ocasión enfocado al carácter bidimensional del indicador, uno territorial y el otro que mide el desempeño de las municipalidades, a saber: Desarrolladas (A), En Desarrollo (B), En Crecimiento (C) y Crecimiento Lento (D).

En la Tabla 2 se muestra la categoría obtenida por Victoria en cada una de las categorizaciones descritas.

Tabla 2: Categorizaciones Municipales 1992 - 2020

Categorización	Índice del Municipio	Índice de la Municipalidad	Índice de Desarrollo Municipal	Categoría	Descripción
Categorización 1992	-	-	-	D	Administración Simple
Categorización 1999	-	-	-	B	Intermedios
Categorización 2007	17.91	6.72	24.63	C	Poco Avance
Categorización 2014	24.03	24.62	48.65	D	Desempeño Crítico
Categorización 2020	22.9	7.03	29.93	C	En Crecimiento

Fuente: Elaboración propia con base en datos de la SGJD (2020).

2.3 Localización y Colindancias

El Municipio de Victoria se encuentra localizado en el departamento de Yoro, de la República de Honduras, cuyas coordenadas son: 14.94 Latitud Norte y -87.41 Longitud Oeste del meridiano de GREENWICH. El territorio se encuentra a una altura de metros sobre el nivel del mar y a una distancia de aproximadamente 98.51 Km de la Capital de la República; a 100.19 Km de San Pedro Sula que es el centro industrial del país; a 117.09 Km de la ciudad de Puerto Cortés principal salida marítima del país al mundo y a 69.32 Km en donde se ubica el Aeropuerto Internacional de Palmerola.

Victoria cuenta con una extensión territorial del 795.75 Km². Localizado en el valle de su mismo nombre, muy próximo al río Sulaco. Posee las siguientes colindancias, al Norte: municipios de Yoro, Morazán, El Negrito y Santa Rita; al Sur: municipios de La Libertad, Minas de Oro y San José del Potrero (todos en Comayagua); al Este: municipios de Yorito y Sulaco y al Oeste: municipio de Santa Cruz de Yojoa (Cortés) (Asociación de Municipios de Honduras & Agencia Española de Cooperación Internacional para el Desarrollo, 2012).

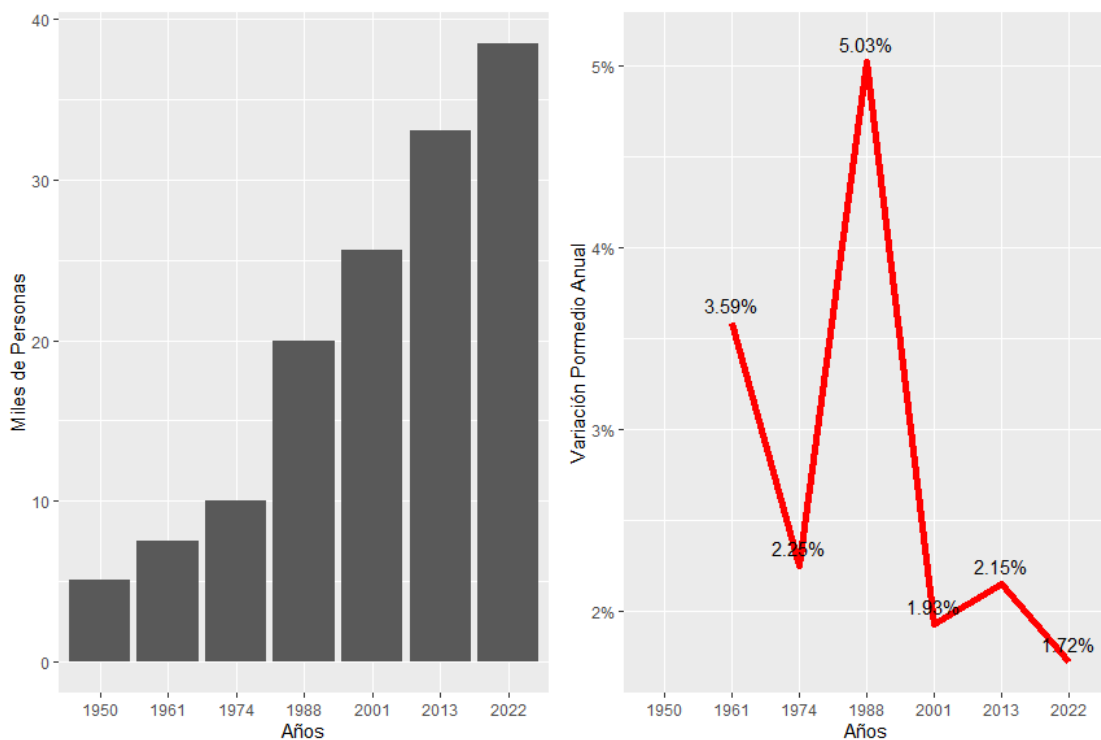
2.4 Dinámica Demográfica

Siendo la Población un elemento indispensable en la formulación de cualquier marco estratégico de planificación municipal se ha considerado estudiar brevemente los aspectos demográficos del municipio, ya sea en cuanto el crecimiento poblacional, la estructura de edades, el fenómeno de la Población Económicamente Activa, lo mismo que las características migratorias del municipio.

2.4.1 Crecimiento Poblacional

El Municipio de Victoria ha presentado una dinámica de crecimiento moderada dado con relación al crecimiento promedio de la población nacional, puesto que desde el censo de 1950 al de 2013, la tasa de crecimiento promedio anual ha sido de 3.01%, mientras que en la nacional fue del 3.3%. En este sentido y tomando en consideración el comportamiento mostrado en los censos poblacionales de 1950, 1961, 1974, 1988, 2001 y 2013, y las características de los flujos migratorios, se ha estimado una población del municipio en el año 2022 de 38,501 habitantes, de los cuales 19,971 son hombres (51.87%) y 18,530 mujeres (48.13%).

Gráfico 1: Población y Crecimiento Poblacional del Municipio¹

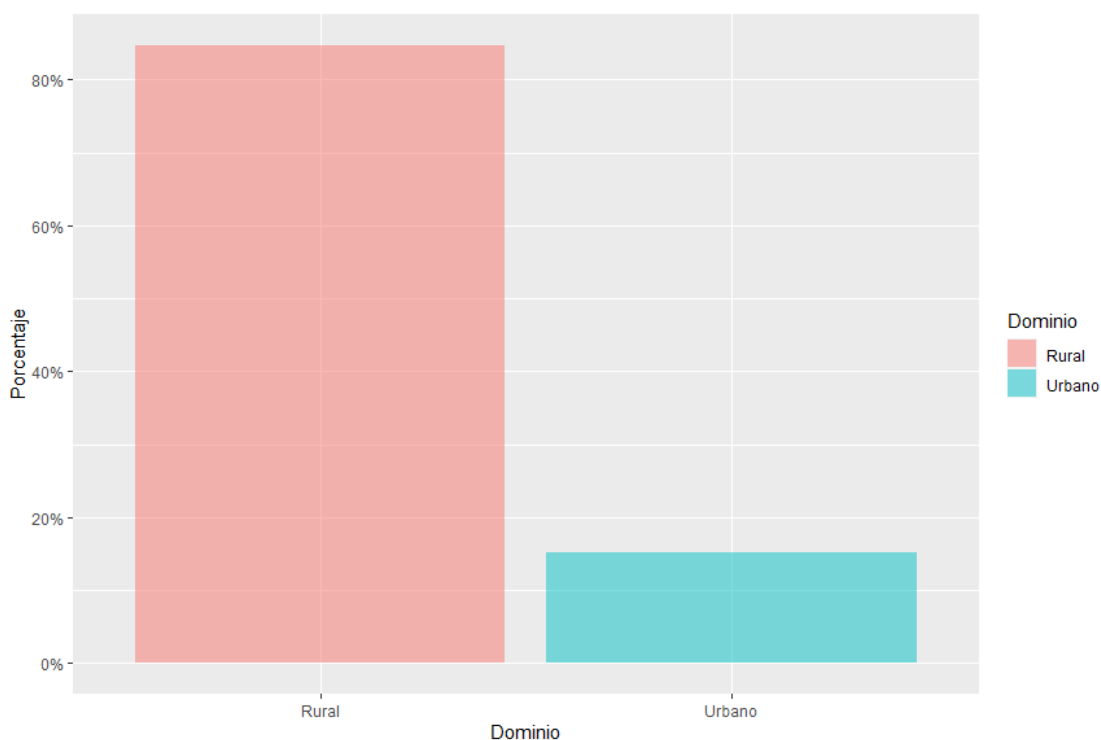


Fuente: Elaboración propia con base en datos del INE (2013, 2016) y Flores Fonseca (2003).
1/Una curva de tasa de crecimiento en disminución mayor a cero, indica que la población ha crecido en menor nivel en comparación al periodo anterior.

2.4.2 Distribución Espacial de la Población

Teniendo en cuenta las características socioeconómicas del municipio el 84.77% de la población se ubica en la zona rural y el 15.23% se encuentra establecida en el área urbana. Considerando que en el censo de 2013 la población rural era de 28,158 personas y la urbana de 4,756, se estima que las variaciones promedio anual son de 1.86% en el área rural y de 2.65% en el área urbana, dado que la proyección al 2022 es de 32,638 y 5,863 personas en que las áreas rural y urbana respectivamente.

Gráfico 2: Distribución Urbano-Rural del Municipio al 2022

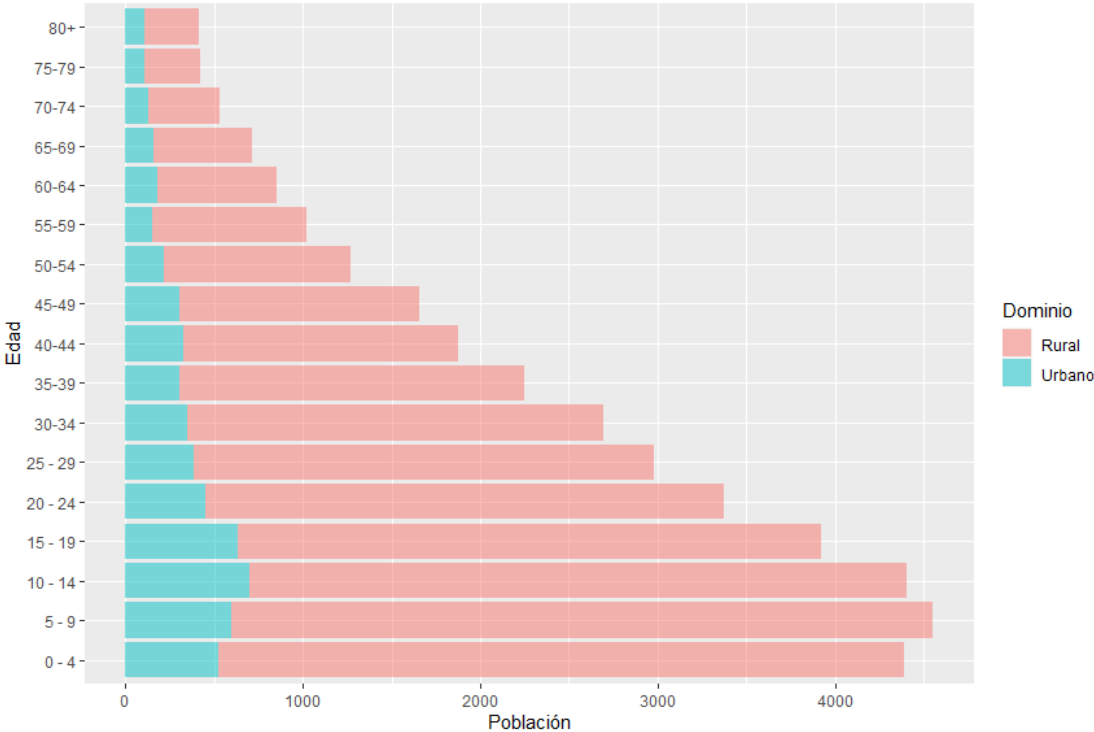


Fuente: Elaboración propia con base en datos del INE (2013, 2016).

Basado en los resultados del Censo del 2013, la población de Victoria se encuentra asentada en 16 barrios del casco urbano; y en 19 aldeas y 269 caseríos del sector rural. Por otra parte, la densidad poblacional es la relación entre la población y el área municipal; en este sentido, Victoria presenta una densidad de 48 personas por km². La distribución de la población por área geográfica y por estructura de edades, permite a

los tomadores de decisiones implementar políticas públicas focalizadas en los grupos de interés, sean estas dirigidas a la protección de la niñez, seguridad alimentaria y nutrición, así como el impulso de la escolaridad por zona geográfica, o a las políticas de generación de empleo y protección de los adultos mayores.

Gráfico 3: Distribución de la Población por edades y dominio al 2022



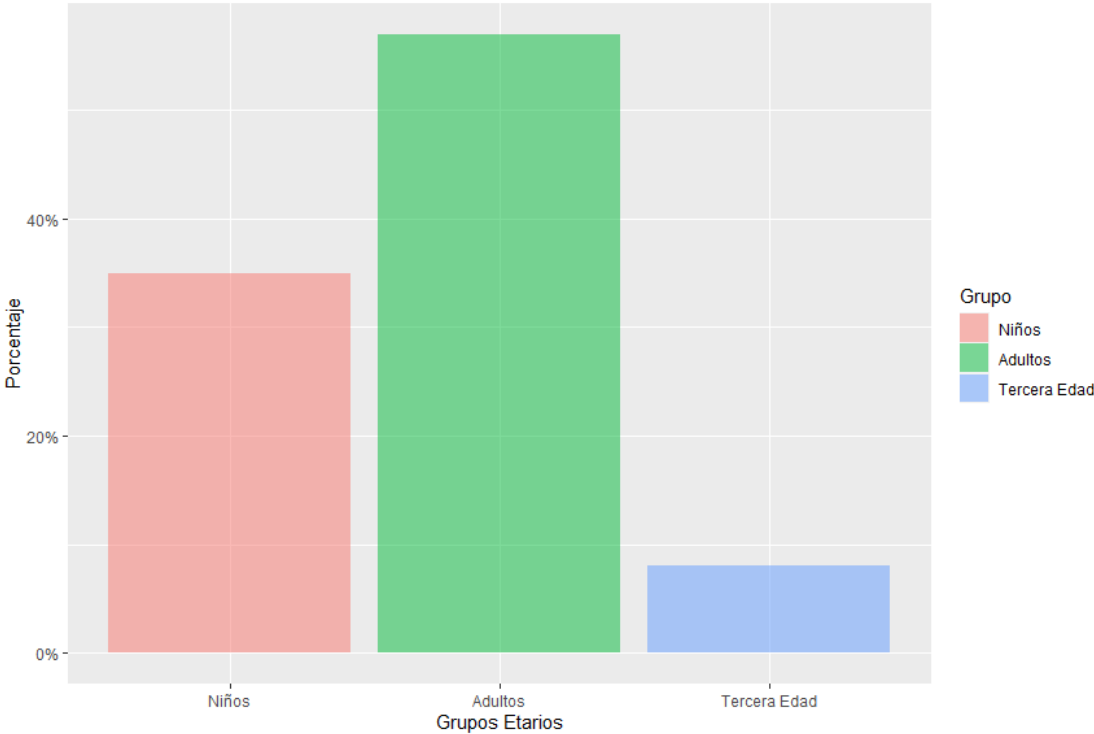
Fuente: Elaboración propia con base en datos del INE (2013, 2016).

2.4.3 Estructura Demográfica

La desagregación de la población por grupos de edad indica que el 34.69%, unos 13,355 habitantes al 2022, tienen menos de 14 años, es decir que son jóvenes y niños; el 8.17% tienen más de 60 años, personas de la tercera edad (unos 3,147 persona) y el 57.14% de la población son adultos en edad de trabajar o hábiles, entre 15 y 59 años, los cuales se proyectan para el 2022 en 22,001 personas, que pueden estar activos o inactivos.

Otro aspecto importante de puntualizar, dentro de la composición de edades, es el hecho que los habitantes del municipio son muy jóvenes, dado que el 61.85% del total de población es menor a 30 años (23,813 personas al 2022). Por lo tanto, existe una alta relación de dependencia, en vista que la población en edad de trabajar mantiene al 50.71% de la población, que son el 44.9% de la población joven, menor a 20 años (17,286) y el 5.82% de la población mayor a 60 años.

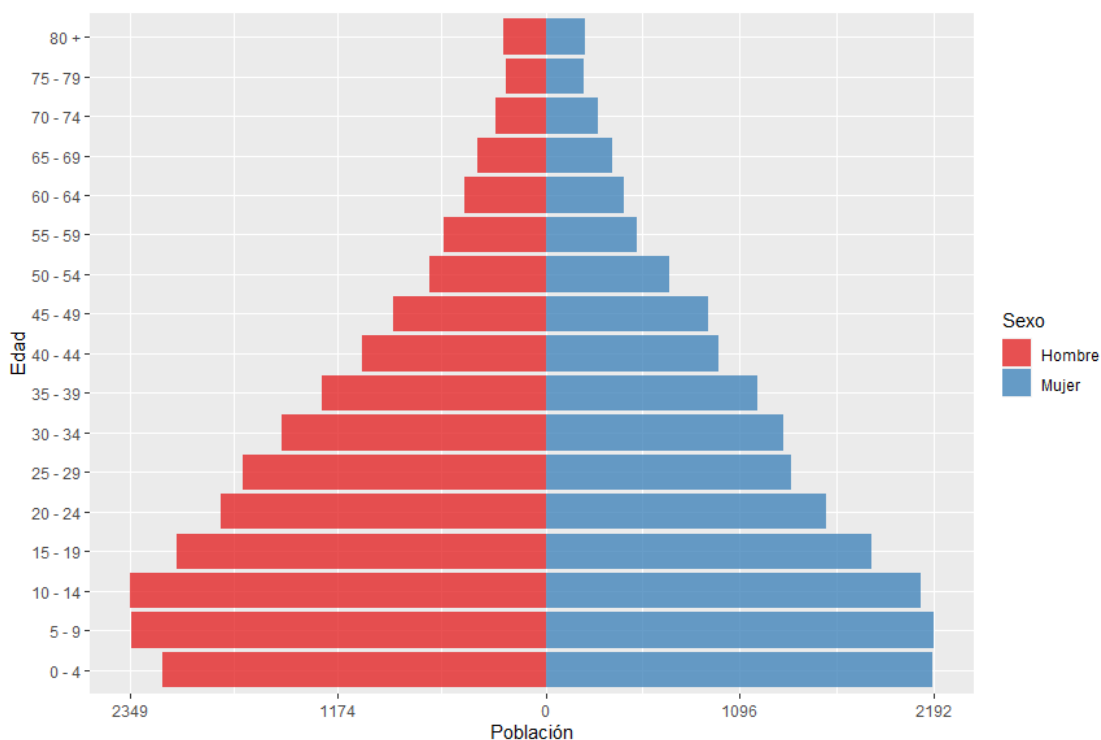
Gráfico 4: Distribución de la población del Municipio por grupo etario al 2022



Fuente: Elaboración propia con base en datos del INE (2013, 2016).

Dentro del 61.85% de los jóvenes (< 30 años), un 34.69% es población infantil (0 - 14 años); de los cuales alrededor de 11.77% se encuentran en edad escolar, es decir niños entre 5 a 9 años, mientras los que requieren educación básica, o sea niños entre 10 a 14 años, son alrededor del 34.69%; lo anterior demuestra que más de un tercio de la población de Victoria son niños a los cuales hay que proteger, nutrir y educar para garantizar las estructuras productivas del municipio.

Gráfico 5: Pirámide Poblacional del Municipio a 2022

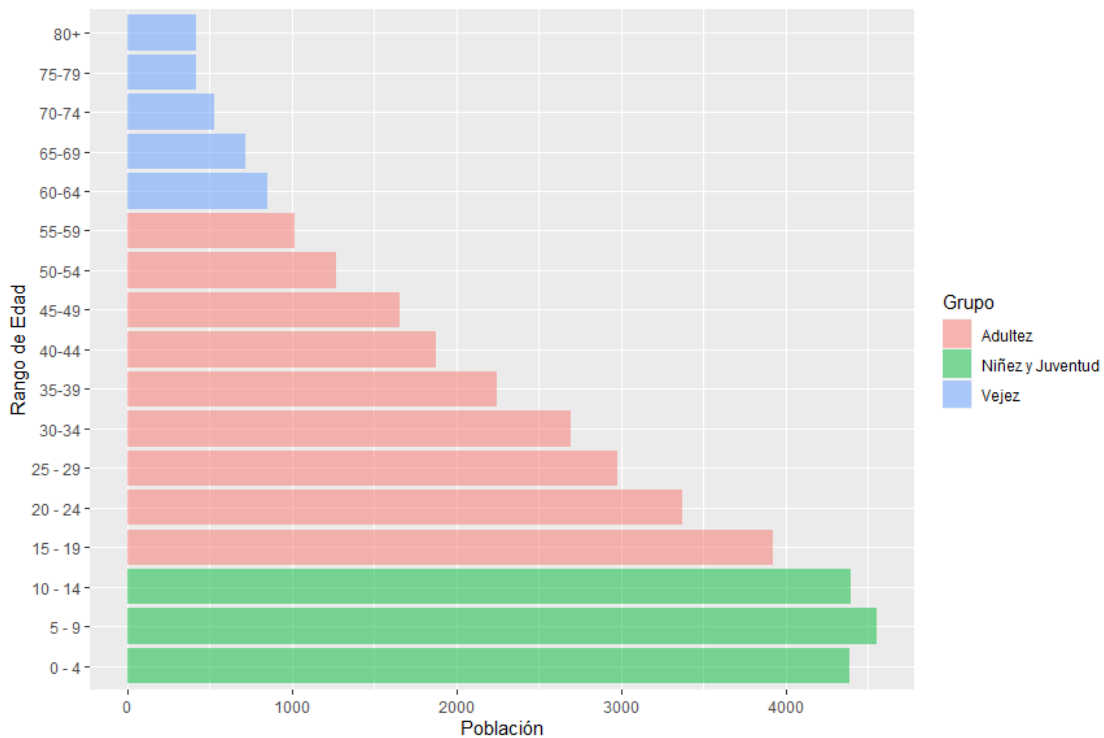


Fuente: Elaboración propia con base en datos del INE (2013, 2016).

2.4.4 Población en Edad de Trabajar

Para el año 2022, se estima que la población en edad de trabajar (15 a 59 años) es de 22,001 habitantes; no obstante, se conoce que, de este grupo poblacional, una parte es considerada como población inactiva o pasiva laboralmente; dentro de los cuales se identifican las personas que se dedican al trabajo doméstico, los estudiantes, los pensionados o jubilados, los discapacitados permanentemente, los jóvenes que ni estudian ni trabajan (NINI's), entre otros. El otro grupo es conocido como la Población Económicamente Activa (PEA) y se caracteriza por las personas que se encuentran trabajando, generando ingresos o buscando trabajo activamente.

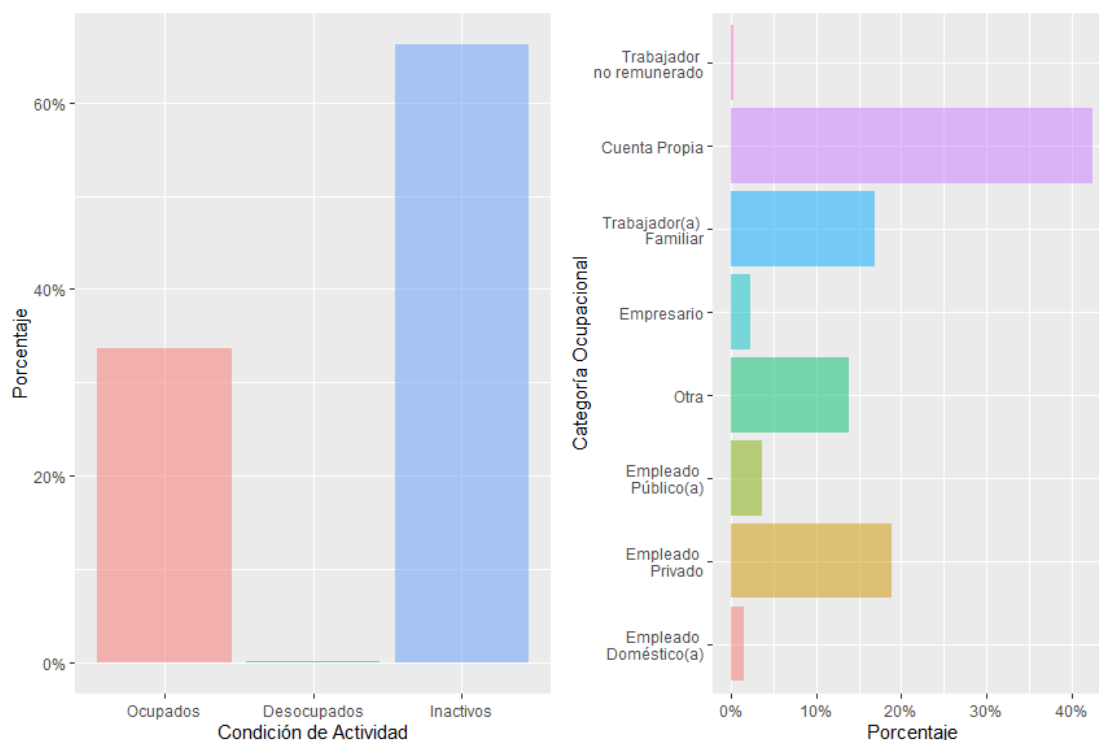
Gráfico 6: Distribución poblacional del municipio por edades y grupo etario al 2022



Fuente: Elaboración propia con base en datos del INE (2013, 2016).

La población en edad de trabajar del municipio lo compone un 57.14% de la población, de los cuales 19.1% está comprendido en los grupos de 15 a 24 años y un 21.82% se encuentran entre las edades de 25 a 39 años y un 16.22% se encuentra entre los 40 a 59 años. Con lo anterior, se estima que el 40.92% de la población, potencialmente activa de Victoria, es joven y por lo tanto amerita impulsar políticas públicas orientadas a la educación, media, superior y a la formación profesional que potencialice habilidades.

Gráfico 7: Población Económicamente Activa y Ocupación del Municipio a 2022

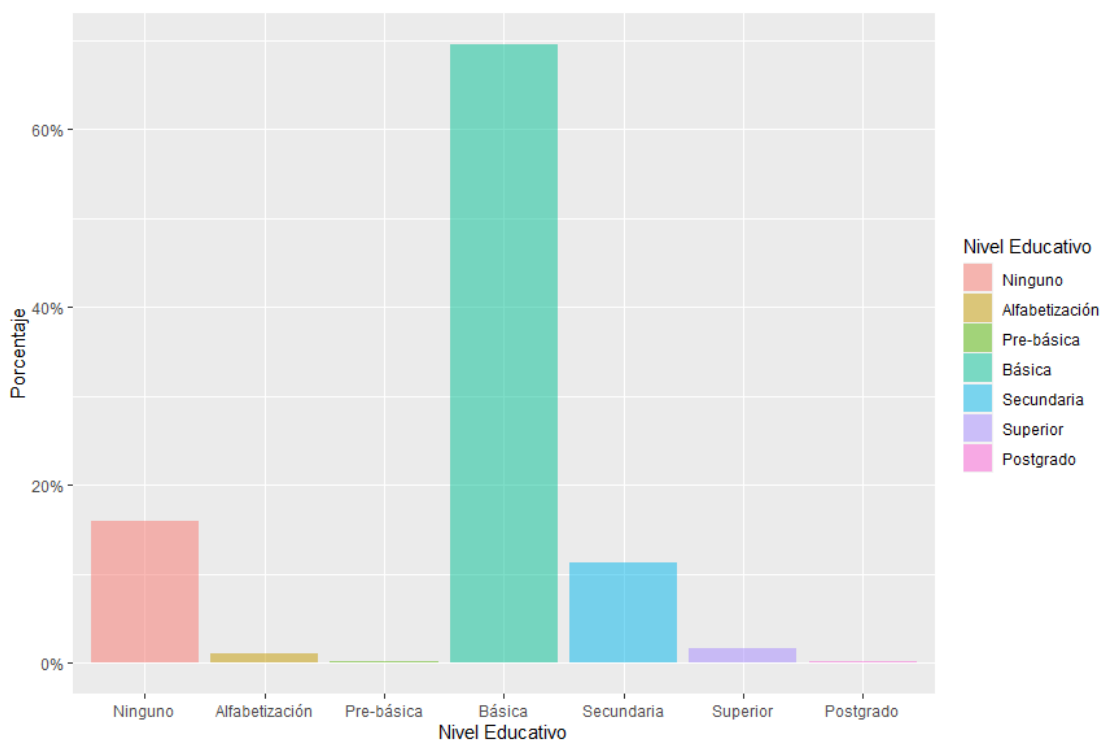


Fuente: Elaboración propia con base en datos del INE (2013, 2016).

2.4.5 Características de la Población

Las estimaciones de la población de 10 años y más para Victoria, por nivel educativo, reflejan debilidades en cuanto a calidad de los recursos humanos del municipio para ser productivo en un esquema competitivo. En este sentido, de las 22,001 personas que conforman la población en edad de 15 a 59 años, un 9.87% ha cursado la educación secundaria y los que han culminado los estudios superiores son un 1.55%; no obstante, los habitantes calificados a nivel de postgrado tan solo alcanzan un 0.11%. En Victoria, la mayoría de la población solamente ha cursado la educación básica en un 69.62% y el nivel de analfabetismo es del 15.96%.

Gráfico 8: Distribución de la escolaridad en el municipio a 2022

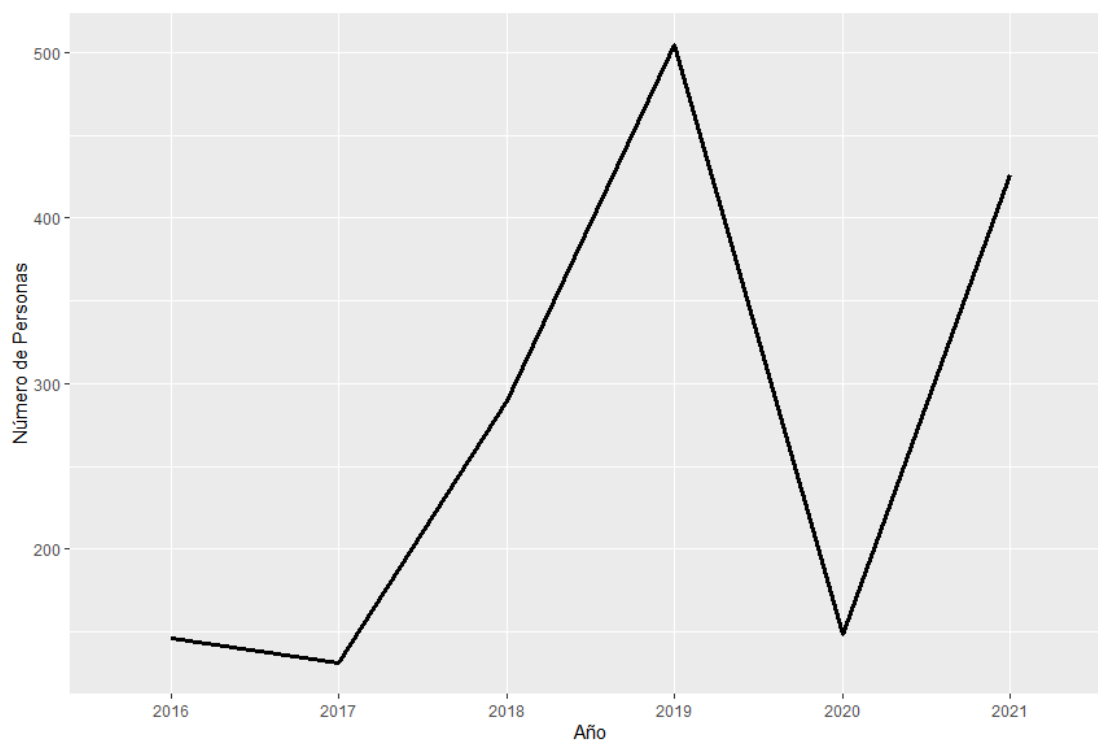


Fuente: Elaboración propia con base en datos del INE (2013, 2016).

2.4.6 La Migración Municipal

Teniendo como base el Sistema Integral de Atención al Migrante Retornado (2022), los indicadores migratorios en el municipio registraron en el periodo 2016-2021 un aumento del 23.88% de emigrantes retornados; se estima que desde el 2016 a 2021 han retornado 1,646, de los cuales 90.44% son hombres y 9.56% son mujeres, resulta oportuna destacar que esta relación establece que el 13.61% son niños; por otro lado, se determinó que Victoria representa el 0.451% de los hondureños retornados a nivel municipal.

Gráfico 9: Migrantes retornados del municipio de 2016 a 2021

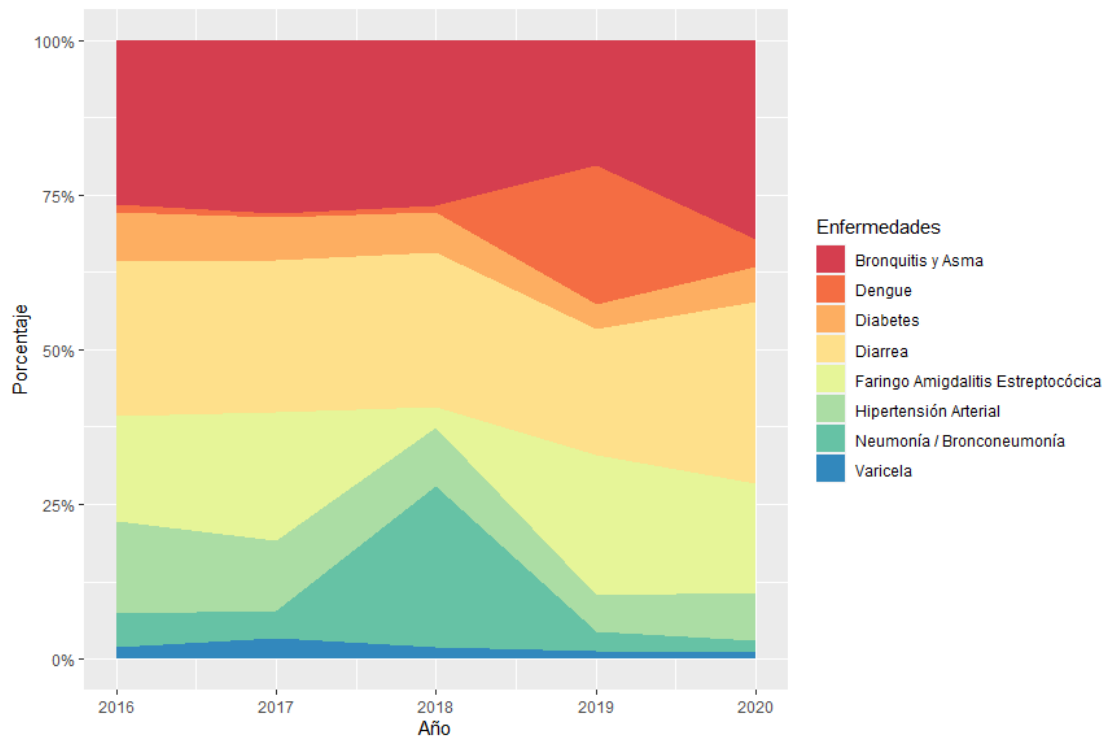


Fuente: Elaboración propia con base en datos del SIAMIR (2022).

2.4.7 Enfermedades

A manera de contar con un acercamiento de las principales enfermedades del municipio, es posible tener una idea muy amplia, o bien, inferir sobre estas, por medio del comportamiento mostrado a nivel departamental, las cuales han sido detalladas por la Secretaría de Salud en: Diarrea, Bronquitis y Asma, Neumonía / Bronconeumonía, Faringo Amigdalitis Estreptocócica, Dengue, Varicela, Hipertensión Arterial, Diabetes, entre otras.

Gráfico 10: Enfermedades a nivel departamental de 2016 a 2020



Fuente: Elaboración propia con base en datos de la SESAL (2020).

2.5 Índice de Desarrollo Humano

La construcción del Informe de Desarrollo Humano 2022 fue para el Programa de Naciones Unidas un proceso colectivo y desafiante en un contexto de multicrisis en todo el país, afectado por la debilidad democrática, una imperiosa reconstrucción institucional, una profunda debilidad económica, vulnerable ante desastres naturales y afectada por una pandemia mundial, todo esto en el marco del bicentenario de la República de Honduras (1821-2021). Este instrumento permite aportar elementos de juicio a los tomadores de decisiones en la Corporación Municipal, para impulsar políticas públicas que dinamicen el crecimiento económico que reduzca las desigualdades y la pobreza de los ciudadanos.

El IDH se compone de tres dimensiones básicas del desarrollo humano, a saber: salud, educación e ingreso, que provienen de cuatro indicadores básicos, 1. Esperanza de vida al nacer, 2. Años esperados de escolaridad, 3. Años promedio de escolaridad y 4. Ingreso per cápita. Para el caso del Municipio de Victoria, Yoro el IDH 2009 fue de 0.626 en el puesto 165 de los 298 municipios del país, ya para el informe del 2022, Victoria ocupa la posición 204 obteniendo un índice de 0.548.

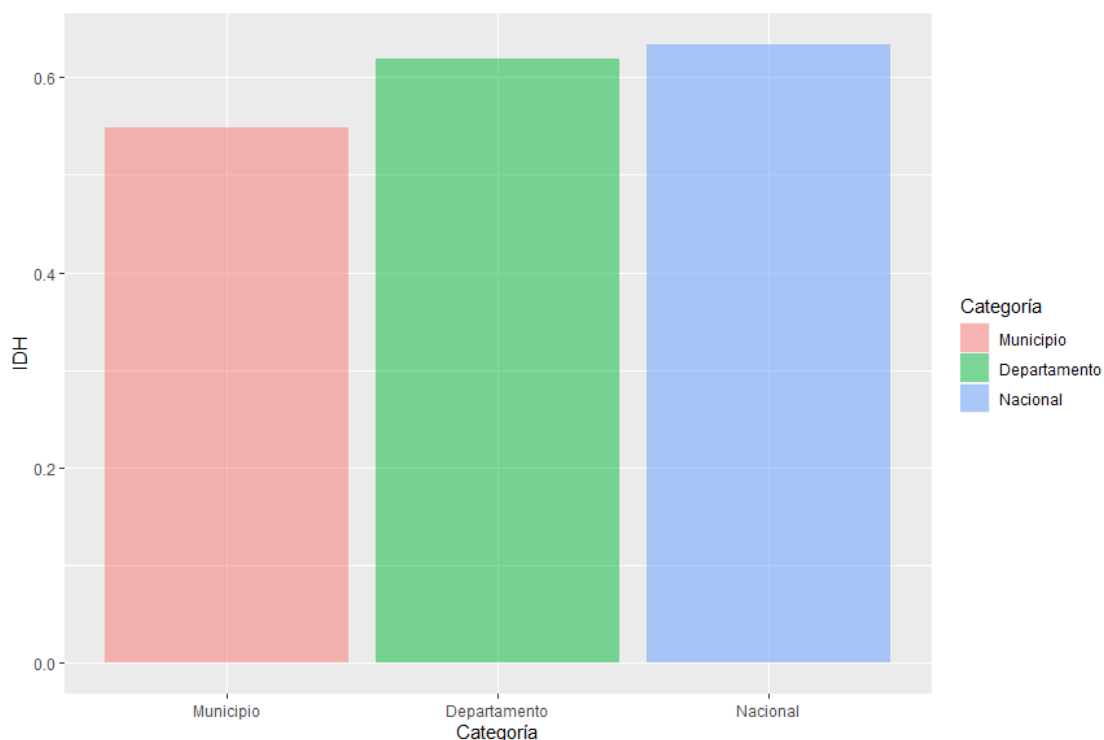
Gráfico 11: Desempeño de Indicadores del IDH del Municipio



Fuente: Elaboración propia con base en datos del PNUD (2022).

De acuerdo con la clasificación del IDH 2022, el municipio de Victoria presenta un nivel Bajo de desarrollo humano. Comparativamente en términos de desagregación territorial, es importante resaltar que el IDH del municipio es menor que el IDH departamental de Yoro el cual alcanzó un índice del 0.619 mientras que el índice nacional fue de 0.634.

Gráfico 12: Comparación IDH municipal, departamental y nacional



Fuente: Elaboración propia con base en datos del PNUD (2022).

En cuanto al primer componente de la esperanza por una vida más longeva se confirma mejores condiciones de nutrición y salud entre la población de Victoria ya que para el 2009 este indicador fue de 71.02 años y para el 2022 fue de 74.3 años. En tanto, el componente de educación es importante porque los conocimientos, sobre todo si son de calidad, son imprescindibles para tener una vida productiva en la sociedad moderna y, de esta forma, contribuir al desarrollo del municipio.

En este caso en el 2009 los años esperados de escolaridad es de 35.73% de 7 años o más y para el 2022 fue de 40. En consecuencia, los años promedio de escolaridad en el municipio son de 5 años de estudios, siendo de 8.9 los años esperados de escolaridad. Finalmente, el ingreso per cápita se utiliza para conocer, aproximadamente, la riqueza material de los vecinos en el municipio, en este sentido el Ingreso estimado per cápita anual para el 2009 fue de 2,060.11 dólares al año, ya para el informe del 2022 esta cifra se reportó en US\$ 2,619 al año.

Otros indicadores relevantes identificados en el IDH del 2022 son el cálculo de la pobreza por medio del Índice de Necesidades Básicas Insatisfechas, en donde se cuantificó que el 66.1% de la población de Victoria reporta al menos tres necesidades latentes. En el sector de salud, los datos relevantes es que desde el 2010 al 2019 se reportaron 1,130 partos de adolescentes, que se han registrado 3 suicidios del periodo 2014 al 2019 y las muertes por accidentes de tránsito fueron de 8 en el mismo periodo.

Tabla 3: Indicadores Municipales del Atlas de Desarrollo Humano

Geo.Código	1810	Retornos	1.1
Departamento	Yoro	Partos de adolescentes	1,130
Municipio	Victoria	Suicidios	3
Ranking según el IDH	204	Muertes por accidentes de tránsito	8
Clasificación según el IDH	Bajo	Tasa de matrícula bruta	60.1
Índice de Desarrollo Humano	0.548	Tasa de deserción	6.6
Índice de Salud	0.835	Tasa de repitencia	6.5
Índice de Educación	0.4	Porporción de alumnas/os por maestros	24
Índice de Ingreso	0.493	Centros educativos con electricidad	31.3
Esperanza de vida al nacer	74.3	Centros educativos con agua potable	60.5
Años espersados de escolaridad	8.9	Centros educativos con saneamiento	3.4
Años promedio de escolaridad	4.6	Homicidios	85
Ingreso per cápita estimado	2,619	Denuncias de violencia doméstica e intrafamiliar	9
Pobreza NBI	66.1	Denuncias de robos y hurtos	9
Población	36.7	Votos válidos: nivel presidencial	57.9
Población Indígena y afrodescendiente	7.7	Votos válidos: nivel diputados	59.3
Densidad de población	46	Dimensión de peligro y exposición natural del INFORM	5.5

Fuente: Adaptado del PNUD (2022).

Para el sector educación en el municipio se determinó que la tasa de matrícula bruta del municipio es de 60.1 con una tasa de deserción de 6.6 y una tasa de repitencia de 6.5 y que la proporción de alumnos por maestro es de 24. Cabe señalar que el 31.3% de los centros educativos cuentan con electricidad, que el 60.5% cuentan con agua potable y un 3.4% con saneamiento básico. En lo que respecta a la seguridad ciudadana en el municipio el IDH estableció que del 2014 al 2019 se registraron 85 homicidios, 9 denuncias de violencia doméstica e intrafamiliar y 9 denuncias de robo y hurtos.

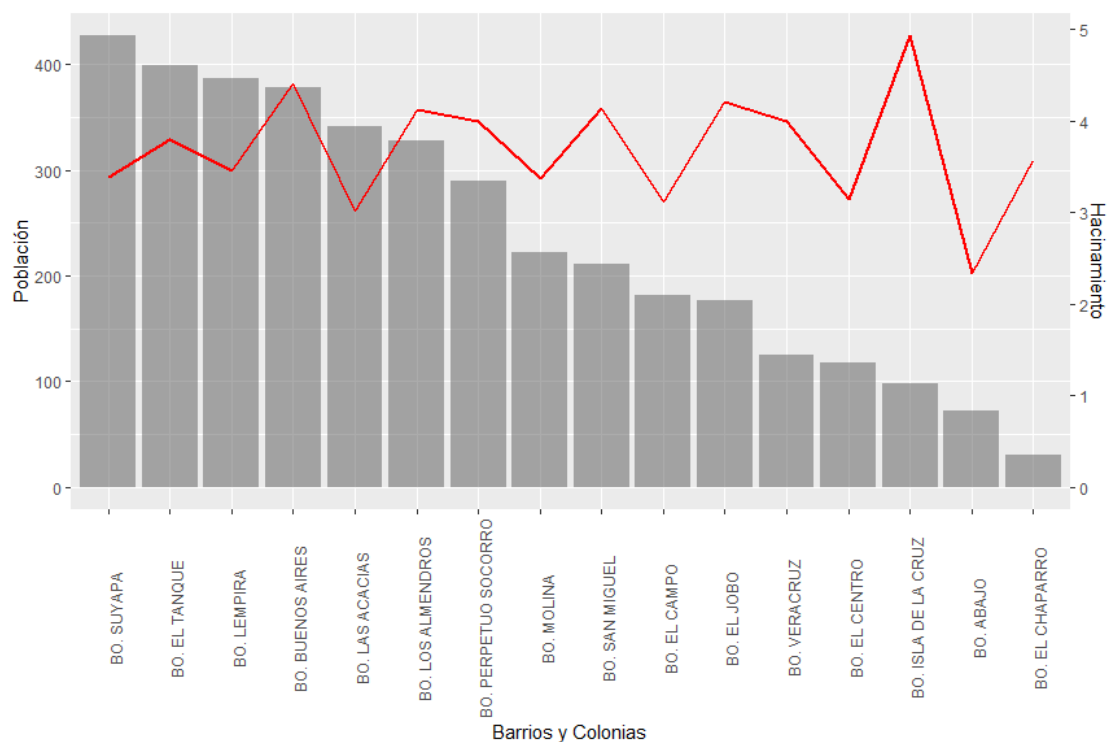
2.6 Vivienda

En seguimiento al comportamiento demográfico establecido en el censo del 2013, se ha proyectado que para el 2022, en Victoria existan al menos 9,212 viviendas de las cuales están ocupadas 7,810 viviendas. El nivel de hacinamiento se estima en 4.18 personas habitando en cada vivienda; sin embargo, siendo más rigurosos, tomando en cuenta solamente las viviendas ocupadas, resulta que habitan al menos 4.93 personas por vivienda.

2.6.1 Vivienda Urbana

Con base en la desagregación territorial que brinda el censo de población y vivienda, se puede tener acceso a diferentes variables de interés. En el gráfico 13 y la tabla 4 se brinda una descripción sumamente amplia sobre la población a nivel de barrios y colonias del municipio.

Gráfico 13: Distribución Poblacional y Nivel de Hacinamiento por Barrios y Colonias



Fuente: Elaboración propia con base en datos del INE (2013, 2016).

Tabla 4: Distribución de Viviendas, Hogares y Población por Barrios y Colonias

Barrio	Total Viviendas	Total Viviendas Particulares	Viviendas Ocupadas	Viviendas Desocupadas	Viviendas Colectivas	Hogares	Población	Hacinamiento
BO. EL CENTRO	37	37	29	8	0	29	118	3.15
BO. ABAJO	32	31	26	5	1	26	72	2.34
BO. BUENOS AIRES	86	86	78	8	0	78	378	4.41
BO. EL CAMPO	58	58	46	13	0	47	182	3.11
BO. MOLINA	66	66	53	13	0	57	222	3.37
BO. EL TANQUE	105	105	83	22	0	88	399	3.8
BO. ISLA DE LA CRUZ	20	20	20	0	0	21	98	4.93
BO. LAS ACACIAS	113	113	83	30	0	84	341	3.01

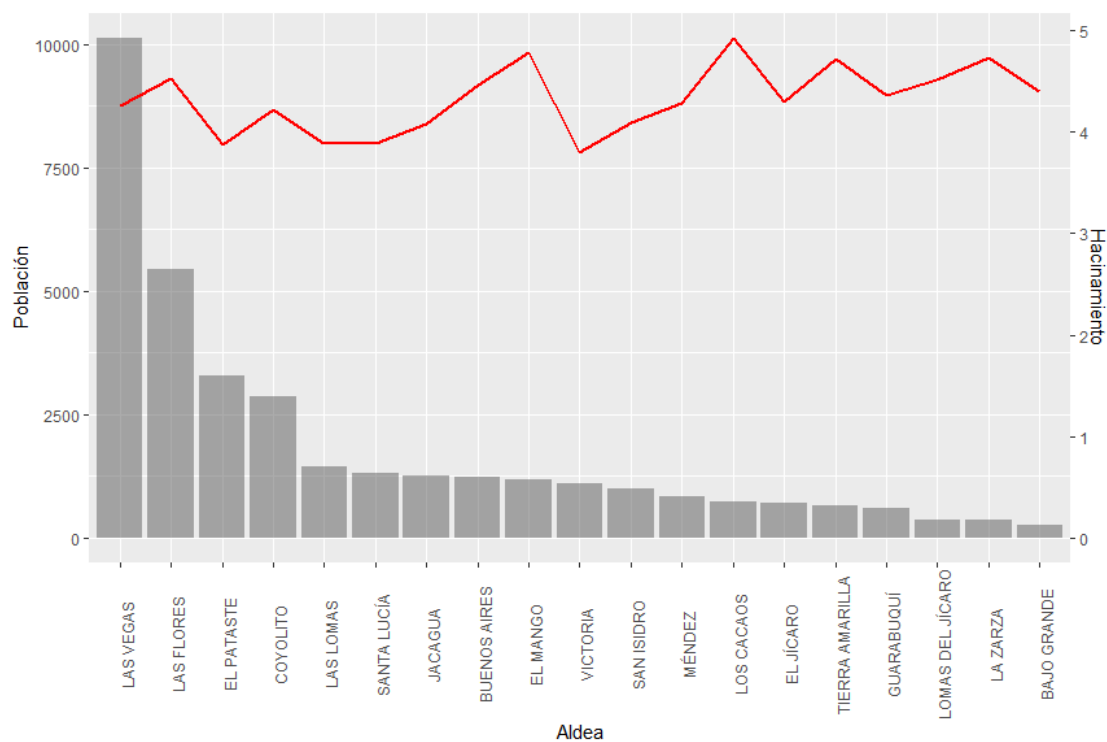
Barrio	Total Viviendas	Total Viviendas Particulares	Viviendas Ocupadas	Viviendas Desocupadas	Viviendas Colectivas	Hogares	Población	Hacinamiento
BO. PERPETUO SOCORRO	73	73	73	0	0	75	290	4
BO. LEMPIRA	112	112	89	23	0	94	387	3.45
BO. LOS ALMENDROS	80	80	80	0	0	83	328	4.12
BO. SAN MIGUEL	51	51	44	7	0	45	211	4.14
BO. SUYAPA	126	126	94	33	0	97	427	3.38
BO. VERACRUZ	31	31	31	0	0	32	125	3.99
BO. EL JOBO	42	42	42	0	0	42	176	4.21
BO. EL CHAPARRO	8	8	6	2	0	6	30	3.57

Fuente: Elaboración propia con base en datos del INE (2013, 2016).

2.6.2 Vivienda Rural

Tampoco en el área rural se cuenta con datos específicos con respecto al déficit de vivienda, resulta importante mencionar que, de acuerdo con proyecciones, la zona rural reporta 8,167 viviendas. Lo anterior propone un nivel de hacinamiento de 4.43 personas por vivienda.

Gráfico 14: Distribución Poblacional y Nivel de Hacinamiento por Aldeas/Caseríos



Fuente: Elaboración propia con base en datos del INE (2013, 2016).

Tabla 5: Distribución de Viviendas, Hogares y Población por Aldeas/Caseríos

Aldea	Caserio	Total Viviendas	Total Viviendas Particulares	Viviendas Ocupadas	Viviendas Desocupadas	Viviendas Colectivas	Hogares	Población	Hacinamiento
VICTORIA	BELLA VISTA	27	27	27	0	0	27	128	4.79
VICTORIA	OJO DE AGUA	44	44	44	0	0	44	176	3.96
VICTORIA	TIERRA BLANCA	48	48	48	0	0	53	215	4.47
VICTORIA	SOLO UNA	32	32	32	0	0	32	134	4.25
VICTORIA	MONTE FRESCO	128	128	85	42	0	90	396	3.11

Aldea	Caserio	Total Viviendas	Total Viviendas Particulares	Viviendas Ocupadas	Viviendas Desocupadas	Viviendas Colectivas	Hogares	Población	Hacinamiento
VICTORIA	LAS COYOTERAS	7	7	7	0	0	8	38	5.48
BAJO GRANDE	BAJO GRANDE	19	19	16	2	0	16	68	3.61
BAJO GRANDE	LAS PAVAS	29	29	29	0	0	29	136	4.66
BAJO GRANDE	LA LAGUNA	9	9	9	0	0	15	47	4.98
BUENOS AIRES	BUENOS AIRES	33	33	29	4	0	31	147	4.49
BUENOS AIRES	CABALLO DE PIEDRA O SAN MIGUEL	33	33	29	4	0	30	152	4.63
BUENOS AIRES	CAMBIAS	9	9	7	1	0	7	43	5.01
BUENOS AIRES	DULCE NOMBRE	19	19	15	4	0	15	79	4.24
BUENOS AIRES	EL CACAO	36	36	36	0	0	36	180	4.95
BUENOS AIRES	LOS ANGELES	23	23	17	6	0	17	93	4.03
BUENOS AIRES	MONTERREY	62	62	52	11	0	52	289	4.63
BUENOS AIRES	QUEBRADA DE PRIETOS	21	21	19	2	0	21	90	4.22
BUENOS AIRES	SAN ALEJO	38	38	29	8	0	32	151	4.03
COYOLITO	COYOLITO	41	41	29	12	0	30	139	3.43
COYOLITO	AGUA ESCONDIDA	61	61	50	11	0	53	251	4.12
COYOLITO	CALICHITO	7	7	7	0	0	7	38	5.32
COYOLITO	CUEVA MINA DE ORO	11	11	9	2	0	9	45	4.13
COYOLITO	EL CULANTRAL	2	2	2	0	0	2	15	6.48
COYOLITO	EL MANGUILLÓN	4	4	4	0	0	4	25	6.98
COYOLITO	EL VENADO	21	21	16	6	0	16	76	3.52
COYOLITO	LA CAÑADA	40	40	27	13	0	27	154	3.83

Aldea	Caserio	Total Vivien das	Total Vivien das Particul ares	Vivien das Ocu pas	Vivien das Desocu padas	Vivien das Colecti vas	Hoga res	Pobla ción	Hacina mento
COYOLIT O	LA PEÑA	9	9	6	4	0	6	34	3.64
COYOLIT O	LA PITA	11	11	11	0	0	11	86	7.97
COYOLIT O	LOS TRATADER OS	23	23	19	4	0	19	115	5.02
COYOLIT O	PINABETAL	66	66	60	6	0	60	306	4.67
COYOLIT O	PLATANAR ES	106	106	94	13	0	104	447	4.2
COYOLIT O	QUEBRADA DE YORITO	8	8	6	2	0	6	26	3.16
COYOLIT O	SAN JUAN	83	83	62	21	0	63	328	3.95
COYOLIT O	VALLADOLI D	4	4	2	1	0	2	18	5.01
COYOLIT O	SANTA ANA	25	25	25	0	0	25	133	5.32
COYOLIT O	TIRA BRISAS	16	16	14	2	0	14	59	3.63
COYOLIT O	PINARES DE PIJOL	137	137	114	22	0	114	555	4.06
COYOLIT O	CASA QUEMADA	2	2	1	1	0	1	4	1.51
EL JÍCARO	EL JÍCARO	51	51	40	12	0	40	235	4.57
EL JÍCARO	CHILISTAGU A	24	24	19	5	0	19	94	3.91
EL JÍCARO	EL CARRIZAL	15	15	12	4	0	12	57	3.74
EL JÍCARO	EL URRACO	2	2	2	0	0	2	14	5.98
EL JÍCARO	LA CEIBA	7	7	7	0	0	8	50	6.98
EL JÍCARO	LA CEIBITA	7	7	6	1	0	6	29	4.01
EL JÍCARO	LA MAJADA	6	6	6	0	0	8	40	6.78
EL JÍCARO	LOS MOGOTES	18	18	5	13	0	5	24	1.35
EL JÍCARO	MIRAFLORE S	6	6	6	0	0	6	30	5.18
EL JÍCARO	PUEBLO NUEVO	29	29	28	1	0	30	136	4.7
EL MANGO	EL MANGO	77	77	69	8	0	71	399	5.17

Aldea	Caserio	Total Viviendas	Total Viviendas Particulares	Viviendas Ocupadas	Viviendas Desocupadas	Viviendas Colectivas	Hogares	Población	Hacinamiento
EL MANGO	EL AGUACATAL DEL MEDIO	35	35	25	11	0	27	125	3.56
EL MANGO	EL PARAÍSO	1	1	1	0	0	1	8	6.98
EL MANGO	EL TRIUNFO	15	15	12	4	0	12	71	4.68
EL MANGO	JALISCO	5	5	5	0	0	7	33	6.98
EL MANGO	LA CUCHILLA	50	50	43	7	0	46	245	4.87
EL MANGO	LA PITA NO.1 O BRISAS DE VICTOR	4	4	2	1	0	2	24	6.98
EL MANGO	LAS CUEVITAS	2	2	1	1	0	1	5	1.99
EL MANGO	LAS TEJITAS	1	1	1	0	0	1	9	7.97
EL MANGO	LUXEMBURGO	15	15	13	2	0	13	59	3.88
EL MANGO	MANAQUIL LALES	7	7	7	0	0	7	30	4.32
EL MANGO	OJO DE AGUA	6	6	6	0	0	6	21	3.59
EL MANGO	PEINE DE MICO	1	1	1	0	0	1	8	6.98
EL MANGO	LA LAGUNA	4	4	4	0	0	4	13	3.65
EL MANGO	LA COROZA	13	13	13	0	0	13	73	5.53
EL MANGO	MANACAL	10	10	8	1	0	8	55	5.75
EL PATASTE	EL PATASTE	8	8	6	2	0	6	40	4.86
EL PATASTE	BRISAS DE CUYAMAPA	26	26	15	11	0	15	83	3.19
EL PATASTE	CABECERA O VERTIENTE	43	43	28	15	0	29	126	2.94
EL PATASTE	COLONIA SAN FERNANDO	64	64	45	19	0	50	201	3.15
EL PATASTE	POLO DE COMBAS	80	80	77	4	0	78	431	5.38
EL	EL	4	4	4	0	0	4	13	3.65

Aldea	Caserio	Total Viviendas	Total Viviendas Particulares	Viviendas Ocupadas	Viviendas Desocupadas	Viviendas Colectivas	Hogares	Población	Hacinamiento
PATASTE	CANECHITO								
EL PATASTE	SAN JOSE DEL PARAÍSO	58	58	43	14	0	43	187	3.24
EL PATASTE	EL PORVENIR DEL AGUA CALIENTE	51	51	37	14	0	39	184	3.58
EL PATASTE	EL PORVENIR DE LA COROZA	51	51	34	18	0	35	171	3.33
EL PATASTE	LA COROZA	7	7	7	0	0	7	60	8.31
EL PATASTE	LA LIMA	4	4	4	0	0	4	25	6.98
EL PATASTE	LAS DELICIAS DEL PORVEN	17	17	12	5	0	12	40	2.43
EL PATASTE	LINDA VISTA	85	85	62	23	0	64	346	4.06
EL PATASTE	LOS CERRITOS	5	5	5	0	0	5	17	3.49
EL PATASTE	LOS CLAVELES	5	5	5	0	0	5	23	4.73
EL PATASTE	LOS CUBAS	1	1	1	0	0	1	4	2.99
EL PATASTE	ROQUE RAMÓN ANDRADE	61	61	48	13	0	48	225	3.7
EL PATASTE	SAN JUAN DE OLOMÁN	61	61	47	14	0	49	218	3.56
EL PATASTE	LAS PEÑITAS	1	1	1	0	0	1	2	1.99
EL PATASTE	MONTEFRESCO	78	78	62	16	0	68	343	4.38
EL PATASTE	CABEZAS DEL PATASTE	9	9	9	0	0	9	32	3.7
EL PATASTE	COOP. CATAGUANA	19	19	14	5	0	14	73	3.83
EL PATASTE	BRISAS DEL HIGUERO	27	27	26	1	0	26	133	4.91
EL PATASTE	COL. NUEVO PARAISO	63	63	48	15	0	48	230	3.64

Aldea	Caserio	Total Viviendas	Total Viviendas Particulares	Viviendas Ocupadas	Viviendas Desocupadas	Viviendas Colectivas	Hogares	Población	Hacinamiento
EL PATASTE	COL.NUEVO JURUTUNGO	19	19	16	4	0	19	79	4.14
GUARABUQUÍ	GUARABUQUÍ	4	4	4	0	0	4	17	4.65
GUARABUQUÍ	BUENA VISTA	27	27	26	1	0	26	111	4.1
GUARABUQUÍ	EL JICARITO	18	18	18	0	0	18	87	4.85
GUARABUQUÍ	EL PORTILLO	29	29	17	12	0	17	89	3.12
GUARABUQUÍ	EL TULE	5	5	5	0	0	5	27	5.23
GUARABUQUÍ	LOS PRIETOS	1	1	1	0	0	1	1	1
GUARABUQUÍ	PIEDRA HERRADA	10	10	7	2	0	7	43	4.51
GUARABUQUÍ	SABANA BONITA	2	2	2	0	0	2	7	2.99
GUARABUQUÍ	MONTE DEL TIGRE	34	34	34	0	0	34	186	5.55
GUARABUQUÍ	EL GRAMAL	6	6	5	1	0	5	24	3.86
GUARABUQUÍ	PORTILLO DEL TIGRE	1	1	1	0	0	1	8	5.98
GUARABUQUÍ	CHICHIPAT AL	1	1	1	0	0	1	2	1.99
GUARABUQUÍ	ISLA DE LIMON	1	1	1	0	0	1	5	3.99
JACAGUA	JACAGUA	51	51	43	8	0	43	195	3.85
JACAGUA	EL EDÉN	15	15	14	1	0	14	50	3.34
JACAGUA	EL ZARZAL	92	92	76	16	0	76	305	3.32
JACAGUA	HACIENDA LA ATASCOSA	1	1	1	0	0	1	6	4.98
JACAGUA	LA JAGÜITA O CALICHITO	46	46	44	1	0	44	209	4.57
JACAGUA	CAS. COL. 14 DE SEPTIEMBRE	45	45	37	8	0	37	215	4.78
JACAGUA	HDA. VIEJA	21	21	16	5	0	16	90	4.24
JACAGUA	LA 4 DE MARZO	32	32	32	0	0	33	170	5.39
JACAGUA	PASO REAL	4	4	3	1	0	3	11	3.07
LA	LA ZARZA	34	34	27	7	0	27	155	4.52

Aldea	Caserio	Total Viviendas	Total Viviendas Particulares	Viviendas Ocupadas	Viviendas Desocupadas	Viviendas Colectivas	Hogares	Población	Hacinamiento
ZARZA									
LA ZARZA	EL PIMENTAL	8	8	7	1	0	8	39	4.71
LA ZARZA	LAS ACACIAS	1	1	1	0	0	1	2	1.99
LA ZARZA	COL. STA. FE	31	31	26	5	0	27	154	5.02
LAS FLORES	LAS FLORES	35	35	35	0	0	35	154	4.39
LAS FLORES	ALTO PINO DEL SARGENTO	49	49	49	0	0	50	267	5.47
LAS FLORES	CUCHILLA LARGA O PASO BONITO	42	42	42	0	0	43	212	5.04
LAS FLORES	CHAMPERICO	40	40	40	0	0	42	197	4.92
LAS FLORES	EL BÁLSAMO	140	140	116	25	0	116	575	4.09
LAS FLORES	EL LIRIAL	7	7	7	0	0	7	33	4.65
LAS FLORES	EL MACUZAL	46	46	46	0	0	48	231	4.98
LAS FLORES	EL MEMBRILLAL	10	10	10	0	0	11	66	6.6
LAS FLORES	EL ROSARIO NO.1	17	17	12	5	0	12	52	3.15
LAS FLORES	EL ZAPOTILLO	18	18	16	1	0	16	73	4.15
LAS FLORES	HACIENDA SANTA MARTA	35	35	29	6	0	30	132	3.82
LAS FLORES	LA ESPERANZA	63	63	50	13	0	50	240	3.8
LAS FLORES	LA LAGUNA	26	26	21	5	0	21	94	3.67
LAS FLORES	LA PITA NO.2 O LA MARAVILLA	27	27	23	5	0	23	123	4.5
LAS FLORES	LA UNIÓN	18	18	17	1	0	17	75	4.19
LAS FLORES	LAS DELICIAS	39	39	36	4	0	36	210	5.32
LAS FLORES	LOS PLANES	37	37	37	0	0	37	156	4.17

Aldea	Caserio	Total Vivien das	Total Vivien das Particul ares	Vivien das Ocupa das	Vivienda s Desocup adas	Vivien das Colecti vas	Hoga res	Poblac ión	Hacinami ento
LAS FLORES	MINAS DE CARBÓN	58	58	56	1	0	56	245	4.25
LAS FLORES	NUEVA FLORIDA	7	7	7	0	0	7	42	5.81
LAS FLORES	PLAN DE LUCIANO	2	2	2	0	0	2	14	5.98
LAS FLORES	QUEBRADA SECA	65	65	65	0	0	65	364	5.64
LAS FLORES	TEGUCIGAL PITA	231	229	219	11	1	219	944	4.12
LAS FLORES	TESORO ESCONDIDO	21	21	21	0	0	24	127	5.98
LAS FLORES	JACAGUA	22	22	22	0	0	22	105	4.71
LAS FLORES	LOS ROSALES	22	22	22	0	0	24	117	5.21
LAS FLORES	EL SINAI	25	25	18	7	0	18	104	4.2
LAS FLORES	SAN MANUEL	16	16	16	0	0	16	81	5.14
LAS FLORES	COL. NUEVA FLORIDA	18	18	18	0	0	18	117	6.45
LAS FLORES	FCA. SANTA ELENA	6	6	4	2	0	4	19	3.23
LAS FLORES	SAN JOSE DE LA MINA	21	21	21	0	0	21	92	4.46
LAS FLORES	MALCOTAL	43	43	41	2	0	41	190	4.38
LAS LOMAS	LAS LOMAS PELONAS	78	78	69	9	0	69	322	4.11
LAS LOMAS	AGUA BLANCA	70	70	47	23	0	48	245	3.49
LAS LOMAS	SAN FRANCISCO EL GAVILÁN	25	25	16	8	0	16	94	3.84
LAS LOMAS	EL MANACAL	26	26	12	14	0	12	73	2.85
LAS LOMAS	EL MANZANO	40	40	33	7	0	33	156	3.93
LAS LOMAS	EL PARAÍSO O LOS PONCE	31	31	26	5	0	26	131	4.2
LAS LOMAS	GOTERAS	4	4	4	0	0	4	21	5.98
LAS LOMAS	LA LIMA	25	25	19	6	0	20	94	3.84
LAS	LAS BRISAS	50	50	41	9	0	43	216	4.29

Aldea	Caserio	Total Viviendas	Total Viviendas Particulares	Viviendas Ocupadas	Viviendas Desocupadas	Viviendas Colectivas	Hogares	Población	Hacinamiento
LOMAS									
LAS LOMAS	LAS DELICIAS	4	4	4	0	0	4	16	4.65
LAS LOMAS	LOS RAMOS	20	20	19	1	0	19	84	4.11
LAS VEGAS	LAS VEGAS	500	496	384	112	4	388	1,779	3.59
LAS VEGAS	AGUA SUCIA	12	12	12	0	0	12	49	4.1
LAS VEGAS	ALTAMIRA	48	46	46	0	1	46	210	4.53
LAS VEGAS	ALTO PINO	26	26	26	0	0	26	165	6.34
LAS VEGAS	BUENA VISTA	11	11	7	4	0	7	39	3.67
LAS VEGAS	BUENOS AIRES DEL VENADAL	41	41	38	4	0	38	235	5.68
LAS VEGAS	EL AGUA CALIENTE	10	10	6	4	0	6	38	3.85
LAS VEGAS	EL COMUNAL	16	16	15	1	0	15	70	4.27
LAS VEGAS	EL PANAL	45	45	40	5	0	40	194	4.32
LAS VEGAS	EL PLANTEL	31	31	31	0	0	31	162	5.29
LAS VEGAS	EL PORTILLO	40	40	32	8	0	32	164	4.13
LAS VEGAS	EL REGADÍO	23	23	19	5	0	19	99	4.24
LAS VEGAS	EL URRACAL	9	9	9	0	0	9	65	6.85
LAS VEGAS	EL ZAPOTE	224	223	180	43	1	182	954	4.27
LAS VEGAS	ENMEDIO DE LOS RÍOS O EL PARAIS	61	61	48	13	0	48	233	3.82
LAS VEGAS	GUACHIPILÍN	149	149	117	32	0	118	628	4.23
LAS VEGAS	JOYA GRANDE	4	4	4	0	0	4	36	8.97
LAS VEGAS	LA CHORIZA	2	2	2	0	0	2	7	2.99
LAS VEGAS	LA FORTUNA	57	57	56	1	0	57	250	4.39
LAS	LA LAGUNA	68	68	66	2	0	66	346	5.1

Aldea	Caserio	Total Viviendas	Total Viviendas Particulares	Viviendas Ocupadas	Viviendas Desocupadas	Viviendas Colectivas	Hogares	Población	Hacinamiento
VEGAS									
LAS VEGAS	LA LAGUNA DEL QUEBRACHO	40	40	39	1	0	39	198	4.9
LAS VEGAS	LA UNIÓN	9	9	9	0	0	9	31	3.24
LAS VEGAS	LAS GUANCHÍAS	27	27	16	11	0	16	85	3.16
LAS VEGAS	LAS NUBITAS	1	1	1	0	0	1	16	11.96
LAS VEGAS	LOS CAFETALES	59	59	40	19	0	40	191	3.24
LAS VEGAS	LOS INDITOS	11	11	8	2	0	8	72	6.77
LAS VEGAS	LOS LAURELES	8	8	8	0	0	8	47	5.7
LAS VEGAS	LOS PLANES	25	25	16	8	0	16	73	2.99
LAS VEGAS	MIRAFLORES	15	15	13	2	0	13	60	4.03
LAS VEGAS	NUEVA SUYAPA	67	66	60	6	1	60	329	5.02
LAS VEGAS	OJO DE AGUA DEL ESPINO	74	74	68	6	0	68	326	4.43
LAS VEGAS	PALOS COLORADOS	7	7	6	1	0	6	36	5
LAS VEGAS	PIEDRAS BLANCAS	31	31	31	0	0	31	165	5.37
LAS VEGAS	PUNTA OCOTE	18	18	12	6	0	12	60	3.4
LAS VEGAS	QUEBRADA LOS AGUACATES	21	21	15	6	0	15	77	3.65
LAS VEGAS	SAN RAFAEL	99	99	82	16	0	82	378	3.84
LAS VEGAS	SAN JUANCITO	77	77	77	0	0	79	428	5.59
LAS VEGAS	SANTA ROSITA	68	68	53	15	0	53	248	3.63
LAS VEGAS	TERRERO BLANCO	28	28	25	4	0	25	103	3.62
LAS VEGAS	VUELTA DE OCOTE	2	2	2	0	0	2	5	1.99
LAS	QDA. LOS	20	20	16	4	0	16	79	3.99

Aldea	Caserio	Total Viviendas	Total Viviendas Particulares	Viviendas Ocupadas	Viviendas Desocupadas	Viviendas Colectivas	Hogares	Población	Hacinamiento
VEGAS	DÁTILES O QUEBRADA DE								
LAS VEGAS	LA SABANA DEL BLANCO	34	34	28	6	0	28	117	3.46
LAS VEGAS	EL QUISCAMOTE	4	4	3	1	0	3	6	1.7
LAS VEGAS	CEREBEQUE	2	2	2	0	0	2	7	2.99
LAS VEGAS	LA COLA DEL ZORRO	5	5	5	0	0	5	9	1.99
LAS VEGAS	NICARAGUITA	22	22	19	4	0	19	65	2.94
LAS VEGAS	PUEBLO NUEVO	132	132	126	6	0	131	722	5.46
LAS VEGAS	NUEVA PALMIRA	42	42	33	9	0	35	203	4.82
LAS VEGAS	CALENTADEROS	3	3	3	0	0	3	6	2.49
LAS VEGAS	CERRO AZUL	20	20	19	1	0	19	95	4.76
LAS VEGAS	LOMA LINDA	20	20	20	0	0	20	110	5.45
LAS VEGAS	RIVERA DEL RIO	2	2	1	1	0	1	1	0.52
LAS VEGAS	AGUA CALIENTE NO.2	1	1	1	0	0	1	3	1.99
LAS VEGAS	SAN JOSE FORTUNA	14	14	14	0	0	14	53	3.89
LOMAS DEL JÍCARO	LOMAS DEL JÍCARO	36	36	36	0	0	37	180	4.95
LOMAS DEL JÍCARO	JÍCARO DE LAS LOMAS	43	43	43	0	0	44	180	4.15
LOMAS DEL JÍCARO	LA CIÉNEGA	1	1	1	0	0	1	2	1.99
LOMAS DEL JÍCARO	LAS LAJITAS	1	1	1	0	0	1	3	2.99
LOMAS DEL JÍCARO	CENTRO TURISTICO OJO DE AGUA	1	1	1	0	0	1	5	3.99

Aldea	Caserio	Total Viviendas	Total Viviendas Particulares	Viviendas Ocupadas	Viviendas Desocupadas	Viviendas Colectivas	Hogares	Población	Hacinamiento
LOS CACAOS	LOS CACAOS	15	15	13	2	0	13	52	3.45
LOS CACAOS	LA CIÉNEGA	5	5	5	0	0	5	24	4.73
LOS CACAOS	LA PEÑA	103	103	96	7	0	96	507	4.94
LOS CACAOS	SABANETAS	2	2	2	0	0	2	12	6.98
LOS CACAOS	QDA. DE AGUA	12	12	12	0	0	12	73	6.12
LOS CACAOS	LAS GUANCHIAS	7	7	7	0	0	7	34	4.98
LOS CACAOS	LOS JICAROS	1	1	1	0	0	1	9	6.98
LOS CACAOS	LA LAGUNITA	1	1	1	0	0	1	8	5.98
MÉNDEZ	MÉNDEZ	25	25	23	2	0	23	131	5.28
MÉNDEZ	EL HIGUERITO	1	1	1	0	0	1	6	4.98
MÉNDEZ	EL HORNITO O BRISAS DE SULACO	89	89	74	15	0	74	366	4.12
MÉNDEZ	EL MANACAL	46	44	36	8	1	36	189	4.25
MÉNDEZ	LA PUERTA	1	1	1	0	0	1	9	7.97
MÉNDEZ	PIMIENTA	11	11	6	5	0	6	26	2.45
MÉNDEZ	OCOTE PANDO	1	1	1	0	0	1	8	6.98
MÉNDEZ	LOMA DE LA TROJA	21	21	19	2	0	19	93	4.38
SAN ISIDRO	SAN ISIDRO	60	60	47	13	0	47	250	4.16
SAN ISIDRO	AGUA ZARCA	22	22	18	4	0	18	100	4.54
SAN ISIDRO	EL JENGIBRAL	6	6	6	0	0	6	21	3.39
SAN ISIDRO	EL PERICO	3	3	3	0	0	3	8	2.99
SAN ISIDRO	EL PERIQUITO	23	23	22	1	0	22	89	3.84
SAN ISIDRO	EL QUEBRACHO	4	4	2	1	0	2	13	3.71
SAN ISIDRO	LA CEIBA	4	4	2	1	0	2	11	3.04

Aldea	Caserio	Total Viviendas	Total Viviendas Particulares	Viviendas Ocupadas	Viviendas Desocupadas	Viviendas Colectivas	Hogares	Población	Hacinamiento
SAN ISIDRO	LA CUCHILLA	1	1	1	0	0	1	10	6.98
SAN ISIDRO	LAS CASITAS	6	6	6	0	0	6	37	5.98
SAN ISIDRO	LAS LAGUNAS	7	7	7	0	0	7	43	5.81
SAN ISIDRO	LAS TRANCAS	27	27	24	2	0	24	111	4.16
SAN ISIDRO	LAS VEGAS	7	7	6	1	0	6	29	4.01
SAN ISIDRO	MONTECARLO O QUEBRADA SECA	2	2	2	0	0	2	15	6.48
SAN ISIDRO	PUERTO ESCONDIDO	24	24	12	12	0	12	64	2.65
SAN ISIDRO	LA LAGUNA	4	4	2	1	0	2	17	4.72
SAN ISIDRO	LA SIERRA	13	13	11	2	0	11	66	4.93
SAN ISIDRO	LOS ENCUENTROS	2	2	1	1	0	1	6	2.55
SAN ISIDRO	LA MAJADA	1	1	1	0	0	1	9	6.98
SAN ISIDRO	EL ACHIOTAL	27	27	18	9	0	18	96	3.53
SAN ISIDRO	EL PORTILLO DE LA TROJA	1	1	1	0	0	1	5	3.99
SANTA LUCÍA	SANTA LUCÍA	62	62	55	7	0	55	230	3.68
SANTA LUCÍA	AGUA FRÍA	30	30	26	4	0	27	146	4.91
SANTA LUCÍA	CAMPO SIETE	12	12	6	6	0	6	37	3.02
SANTA LUCÍA	EL CUTE	1	1	1	0	0	1	4	2.99
SANTA LUCÍA	LA UNIÓN	45	45	38	7	0	38	190	4.18
SANTA LUCÍA	LAS LAJAS	32	32	21	11	0	21	91	2.88
SANTA LUCÍA	PASO EL PERICO	32	32	21	11	0	21	76	2.37
SANTA LUCÍA	COL. SAN JOSE	34	34	27	7	0	27	158	4.6

Aldea	Casero	Total Vivien das	Total Vivien das Particul ares	Vivien das Ocupa das	Vivienda s Desocup adas	Vivien das Colecti vas	Hoga res	Poblac ión	Hacinami ento
SANTA LUCÍA	COL. GRACIAS A DIOS # 1	15	15	13	2	0	13	58	3.83
SANTA LUCÍA	COL. GRACIAS A DIOS # 2	18	18	14	4	0	14	97	5.51
SANTA LUCÍA	AGUA FRIA ABAJO	2	2	2	0	0	4	15	6.48
SANTA LUCÍA	COL. EL TAMARINDO	42	42	37	5	0	37	162	3.88
SANTA LUCÍA	AGUA FRIA ARRIBA	13	13	12	1	0	12	52	3.99
TIERRA AMARILLA	TIERRA AMARILLA	51	51	51	0	0	53	267	5.19
TIERRA AMARILLA	LA CAÑADA	37	37	35	2	0	36	184	4.92
TIERRA AMARILLA	LAS MINITAS	44	44	35	9	0	35	170	3.83
TIERRA AMARILLA	LAS LOMITAS	6	6	6	0	0	6	30	5.18

Fuente: Elaboración propia con base en datos del INE (2013, 2016).

III. Reflexiones

En este estudio se han establecido las principales características demográficas en el municipio de Victoria, que permitirán diseñar políticas públicas municipales orientadas a la población misma como objeto y sujeto del Desarrollo Municipal; así como, a establecer estrategias focalizadas a los grupos de interés en los procesos de Planificación Territorial y que permitirán identificar los proyectos prioritarios con mayor impacto en la población.

El proceso de migración en la zona rural amerita plantear un fuerte orientación ante la expansión y fortalecimiento de los esfuerzos en el sector agrícola el cual dará como resultado, no solamente el aumento de la producción de alimentos, sino más bien, se convertirá en la fuente de generación de empleo productivo para la gente del área rural, servirá de soporte para el eventual desarrollo agroindustrial y para la promoción y producción de productos para la exportación en el mediano y largo plazo.

La interacción de políticas entre las áreas rurales y la urbana exige una intervención de desarrollo ecuánime, es decir, expandir el volumen y ampliar la producción, sin prever los efectos que eso traerá a la ciudad podría llevar a una frustración de quedar en la intencionalidad; peores efectos se producirán si solo se interviene el casco urbano ya que se continuaría una migración de las aldeas hacia la ciudad, aumentando la marginalidad, el desempleo, la inseguridad social, y desalentando, consecuentemente, la producción en el campo. Precisamente que el concepto de integralidad quiere decir también que es necesario atender simultáneamente las necesidades de empleo que existen tanto en el área rural como así también en el área urbana.

Con una pirámide de población ancha en la base y angosta en la parte superior. Es manifiesta la mayoría de los hombres en los primeros grupos de edad, relación que se invierte a partir de los 24 años cuando las mujeres vienen a ser mayoría en cada grupo de edad. Esta característica demográfica va a repetirse en cada grupo poblacional al

interior del territorio municipal, producto del efecto de la migración interna e internacional, así como de la mayor mortalidad masculina.

Referencias Bibliográficas

- Asociación de Municipios de Honduras, & Agencia Española de Cooperación Internacional para el Desarrollo. (2012). *Prontuario municipal, Honduras geográfica: Compilación geográfica, histórica y actual de Honduras, sus departamentos y municipios*. EDICIONES RAMSÉS.
- Flores Fonseca, M. A. (2003). *50 años de crecimiento demográfico hondureño* (UNAH & IIES, Eds.).
- Instituto Nacional de Estadísticas. (2013). *Censo de población y vivienda 2013*.
<https://www.ine.gob.hn/V3/baseine/>
- Instituto Nacional de Estadísticas. (2016). *Proyecciones de población 2014 - 2030*.
<https://www.ine.gob.hn/V3/baseine/>
- Programa de las Naciones Unidas para el Desarrollo. (2022). *Atlas de desarrollo humano: Desequilibrios y potencialidades regionales*.
<https://www.undp.org/es/honduras/publications/atlas-de-desarrollo-humano-desequilibrios-y-potencialidades-regionales>
- Programa de las Naciones Unidas para el Desarrollo. (2022). *Informe de desarrollo humano: Honduras 2022*.
<https://www.undp.org/es/honduras/publications/informe-de-desarrollo-humano-de-honduras>
- Secretaría de Derechos Humanos, Justicia, Gobernación y Descentralización. (2014). *Categorización municipal en Honduras*.
- Secretaría de Gobernación, Justicia y Descentralización. (2020). *Categorización municipal*.
- Secretaría de Gobernación y Justicia. (2007). *Categorización municipal*.
- Secretaría de Salud. (2020). *Anuario estadístico 2020*.
<https://www.salud.gob.hn/site/index.php/estadistica>
- Sistema Integral de Atención al Migrante Retornado. (2022). *Hondureños retornados: Migrantes por ubicación*.
<https://www.ceniss.gob.hn/migrantes/MigrantesEstadisticas.aspx>